

## 授業で使える当館所蔵地図

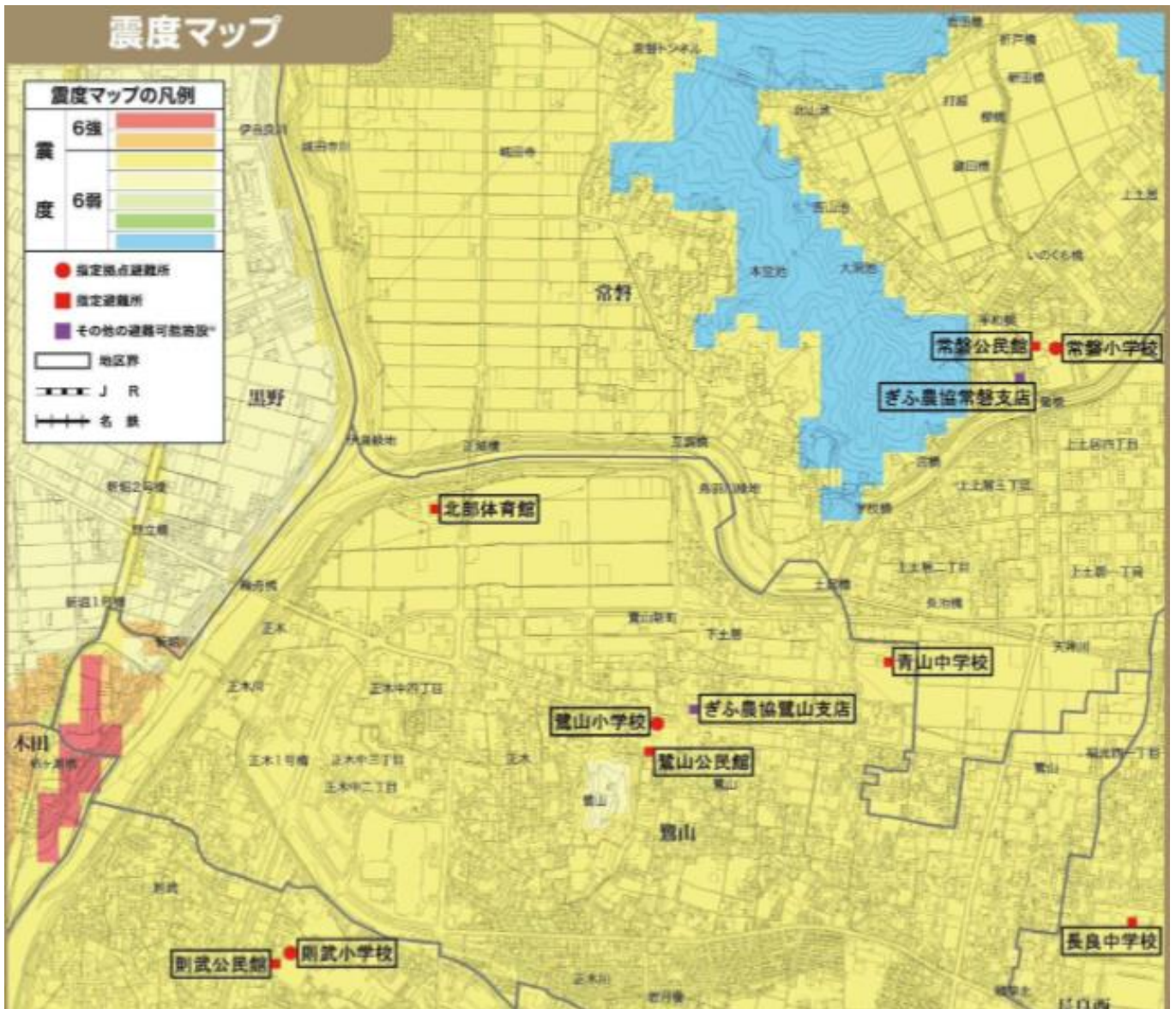
No. 51 『岐阜市ハザードマップ』

作成年：2012（平成24）年

サイズ：A4版冊子（一部）

作者：岐阜市

この地図は、岐阜市役所都市防災政策課より許可を得て使用しています。



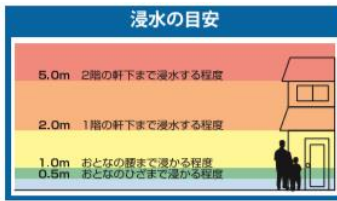
### 【解説】

日本列島は環太平洋造山帯に位置しており、地面の隆起や沈降といった大地の動きが活発で、地震や火山の噴火などによる災害が発生する地域である。近年、気象衛星や観測網の整備によって、地域ごとの詳しい気象予報や、火山の噴火や地震発生危険度予測に関する研究も進められている。土砂災害についてもさまざまな調査が行われ、危険区域が定められている。

また、最近では、気象庁が2013（平成25）年8月30日から新しく「特別警報」の運用を始めた。2018（平成30）年7月豪雨では、岐阜県でも大雨特別警報が発表され、河川氾濫による大きな被害を受けた地域もある。また、2018（平成30）年7月の台風12号は、日本列島を東から西へ予想外の動きをし、逆走台風といわれた。

このような地理的諸条件から、市町村では防災計画を立て、災害を未然に防ぐ努力がなされている。

岐阜市も多くの種類の防災マップ（ハザードマップ）を作っている。この防災マップは、各家庭に配布されており、身近な地域で起こる災害をよく知り、災害時に適切に行動できるようにとされている。岐阜市地震ハザードマップは、南海トラフ巨大地震が発生した場合に、岐阜市内で予想される地震の危険度を表したものである。岐阜市全図から岐阜市の地形的特徴を読み取り、地震が発生した時の予想される災害や防災対策について考えることができる。

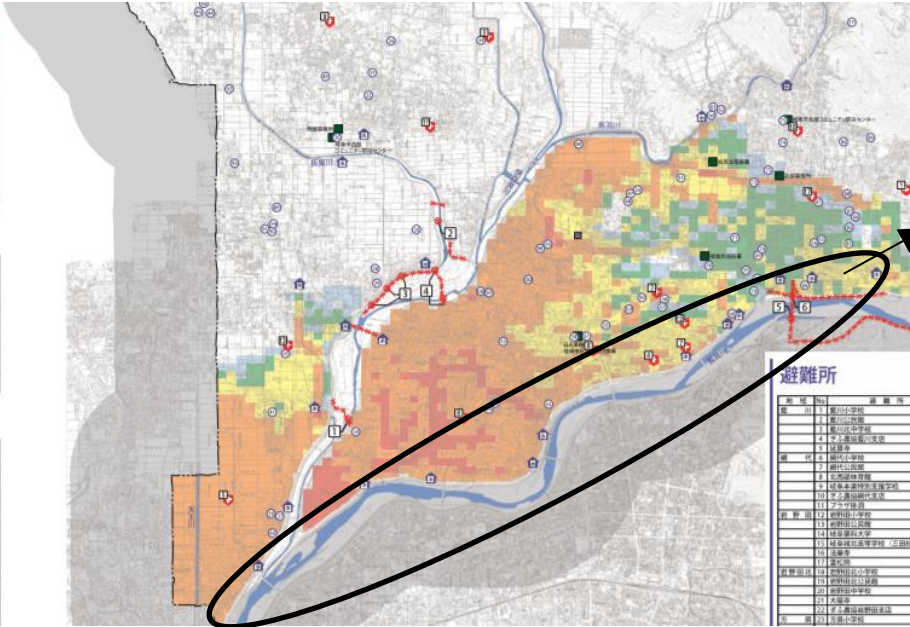


道路の浸水などにより通行止めの可能性が高い箇所

凡例	番号	通行止の区間
	1	伊自良川 渡り橋南岸
	2	飯屋川 渡り橋南岸
	3	伊自良川 渡り橋
	4	伊自良川 渡り橋南岸
	5	長良橋左岸アンダーパス
	6	長良橋右岸アンダーパス・長良橋右岸プロムナード
	7	三田河原幹線

病院

No	名称	所在地	電話番号
1	独立行政法人国立病院機構長良川医療センター	長良1300-7	232-7755
2	国立大学法人岐阜大学医学部附属病院	柳町1番地1	230-6000
3	国立病院が丘学園	箕山向井2563の57	235-27121
4	岐阜赤十字病院	稲倉町丁3番6	231-2266
5	医療法人和光会 山田病院	寺田7-110	265-1411
6	医療法人社団豊会 近石病院	光明2丁目46	232-2111
7	浅いフィールドホスピタル	津島町6丁目19	233-8811
8	穂谷内科外科病院	北島1丁目2番24号	235-5333
9	医療法人香風会 美野病院	浜1020	239-0611
10	医療法人社団友愛会 岩崎病院・岩崎マラニティ	八代1-7-1	231-2631



**★1 洪水ハザードマップ**  
 この地図は、長良川北地域の浸水予想区域で、岐阜市内の河川が大雨によって増水し、決壊したり溢れたりした場合の「浸水想定区域図」に基づいて、予測される浸水の深さや避難所について示されている。長良川においても青山中学校区を流れる鳥羽川付近も、河川が大きく曲がっている場所については決壊したり溢れたりする危険度が高く、被害が大きいところでは5.0m以上浸水する場所も見られる。



**★2 内水ハザードマップ**  
 地域に降った雨は、側溝や水路、小河川を經由して、大きな川へ流れ込む。しかし、豪雨などの際に、水路などの排水能力を超えてしまったり、合流先の河川の水位が上昇して放流できなくなるなどして逆流し、水が溢れ出てしまったりすることがある。このように、雨が河川にたどり着く前に溢れる状態を内水氾濫という。長良川の決壊や水が溢れ出てしまうこと（外水氾濫）も予想されるが、まずは長良川の支流や排水機場、水門がある場所については、本流の長良川にたどり着く前に水が溢れてしまったり、本流の水が支流に逆流してしまったりすることが考えられる。長良川の決壊よりも、普段の通学路にある側溝や水路、小河川に目を向けることも大切である。

- 【利用の例】
- 岐阜市の防災について理解することができる。
  - 岐阜市防災マップは、中学校社会科第2学年地理的分野「世界から見た日本の姿」に用いることができる。
  - 総合的な学習の時間「防災教育」や「DIG（災害図上訓練）」に用いることができる。