

図書館要覧

平成27年度

岐阜県図書館

目 次

I	平成 27 年度目標及び事務概要	1
1	目 標	1
2	平成 27 年度当初予算	2
3	組織・定数・実人員	5
4	分掌事務	6
II	図書館協議会	7
1	平成 26 年度岐阜県図書館協議会の開催状況	7
2	岐阜県図書館協議会委員名簿	7
III	図書館サービスの概要（平成 26 年度実績）	8
1	利用者サービス	8
2	図書館資料	14
3	県内図書館への支援・連携と県外図書館との連携	16
4	読書・文化活動支援	21
5	県民に開かれた図書館運営	22
6	平成 27 年度外部データベース、CD-ROM、DVD-ROM、 デジタルライブラリー一覧	24
IV	事業実績及び統計	27
1	平成 26 年度利用統計	27
2	平成 26 年度蔵書統計	32
3	平成 26 年度特別貸出、特別利用状況	35
V	顧問・委員名簿	37
VI	関係団体	37
VII	沿 革	38
VIII	施設概要	41

I 平成 27 年度目標及び事務概要

岐阜県図書館では、平成 21 年度の「岐阜県図書館改革方針」以後の図書館を取り巻く状況の変化を受け、新たに平成 26 年度から 5 年間の方針を「岐阜県図書館の運営方針 H26-30 年度」として策定しました。この方針に掲げられた目標を達成するため、年度ごとに「アクションプラン」を作成し、運営方針の実現に取り組んでいます。

1. 目 標

○岐阜県図書館の使命

「岐阜のひとづくり、ものづくり、まちづくりを支えます」

- (1) 資料の収集・保存・提供を通じて、県民の生涯学習と個人や地域の課題解決を支援します。
- (2) 県の中核図書館として、県内市町村図書館等のサービス向上を支援します。

○4つの柱

(1) 資料の収集・保存

県民の生涯学習と個人や地域の課題解決を支援するため、専門性の高いもの、特色あるものを中心に資料を収集・保存します。

(2) 図書館サービス

① 生涯学習の支援及び施設を利用した学習機会等の提供

県民の読書活動を生涯にわたって支援し、図書館を生かした学びの機会を提供します。

② 課題解決の支援と他機関連携

行政機関や社会教育機関、地域の企業等と連携しながら、資料の提供・レファレンス等を通じて県民や地域の課題解決を支援します。

③ 情報サービス

コンピュータシステムによる検索機能の強化、特色ある資料のデジタル化の推進、インターネット等を活用した情報発信の充実によって、情報サービスの向上を図ります。

(3) 県内市町村図書館等への支援

市町村図書館等の相互協力や連携の推進、職員の資質向上に努め、県内図書館のサービス向上を支援します。

(4) 職員研修・広報活動

多様な研修によって職員の資質向上に努めるとともに、効果的な広報活動の実施により、県内図書館の周知の向上に努めます。

2 平成27年度当初予算の概要

(単位：千円)

事業名	予算額	事業の内容
図書館活動推進費	(1,539) 1,539 [-]	<ul style="list-style-type: none"> ○障がい者サービス事業 901 <ul style="list-style-type: none"> ・視覚障がい者サービス事業 756 視覚障がい者サービス協力者による点訳、音訳資料等の製作 ・身体障がい者在宅郵送サービス 145 ○図書館利用者のための託児事業 455 <ul style="list-style-type: none"> ・開架閲覧室利用者の託児 毎週1回(金曜日) ○図書館サポーター活動事業 183 <ul style="list-style-type: none"> ・サポーター研修会 <ul style="list-style-type: none"> 一般・おはなし・外国絵本・視覚障がい者 ・視覚障がい者サービス協力者講習会
図書館ネットワーク推進費	(2,793) 2,735 [△ 2.1%]	<ul style="list-style-type: none"> ○市町村図書館支援事業 2,735 <ul style="list-style-type: none"> ・図書館巡回事業(個別訪問) 208 ・資料支援事業 2,236 相互貸借、遠隔地利用者返却サービス、県内高校図書室等への搬送費往復負担等 ・県内図書館職員研修会開催事業 149 (児童サービス・レファレンス専門研修会) 新規 <ul style="list-style-type: none"> ・司書等研修会開催事業 142
図書館管理運営費	(238,205) 237,093 [△ 0.5%]	<ul style="list-style-type: none"> ○図書館業務推進職設置費 41,042 <ul style="list-style-type: none"> ・図書館司書業務専門職 14名 ・図書館教育普及業務専門職 2名 ○図書館協議会委員報酬 168 ○図書館管理運営費 121,808 <ul style="list-style-type: none"> 光熱水費 (41,923→41,917) 委託料 (65,443→67,984) ○図書館第一種日雇職員設置費 13,524 <ul style="list-style-type: none"> (12,937 → 13,524) 7名 ○書誌情報システム保守管理費 23,743 <ul style="list-style-type: none"> ・債務書誌情報システム管理費(6年債務：118,715) 債務期間：平成26年度～平成31年度 平成27年度支払限度額

事業名	予算額	事業の内容
		○地図資料活用推進費 1,501 ・地図活用・保管事業 1,001 地図活用研究会の開催 地図資料のデジタル化とホームページの充実 出前授業の実施 ・地図作品展開催事業 500 地図作品展の開催（小・中学・高校生対象） わくわく地図教室の準備（小・中学生対象） ○地図資料情報システム維持管理費 159 新規 ○図書館環境整備事業費 ・自家発電設備部分改修 33,900
図書資料費	(50,000) 50,000 [-]	○図書購入費 34,476 ・本館用図書 一般図書、古書、外国語図書、児童図書 ・読書活動推進支援図書 子どもの読書活動推進支援図書、障がい者サービス支援図書 ・地図資料 日本関係地図、世界関係地図、地図関係図書 ○逐次刊行物購入費 8,528 ・雑誌、新聞、加除式、官報、国会会議録 ○AV資料等購入費 725 ・AV資料(DVD, VTR, CD, 障がい者用録音図書) ・電子出版資料 ・マイクロフィルム（岐阜・朝日・中日新聞） ○データベース活用費 4,204 ・電子出版資料の利用 ・図書資料用書誌データ ・外部データベースの利用 ○資料保存整備費 2,067 ・図書装備、雑誌・図書資料製本
読書活動推進費	(250) 250 [-]	○図書館活用事業 47 ・楽習会、図書館探検、美術館共同企画展示開催 ○読書活動支援事業 203 ・ぎふけんおすすめの1冊コンクール ・ポップ部門 おすすめしたい本についてのキャッチコピーと本の紹介

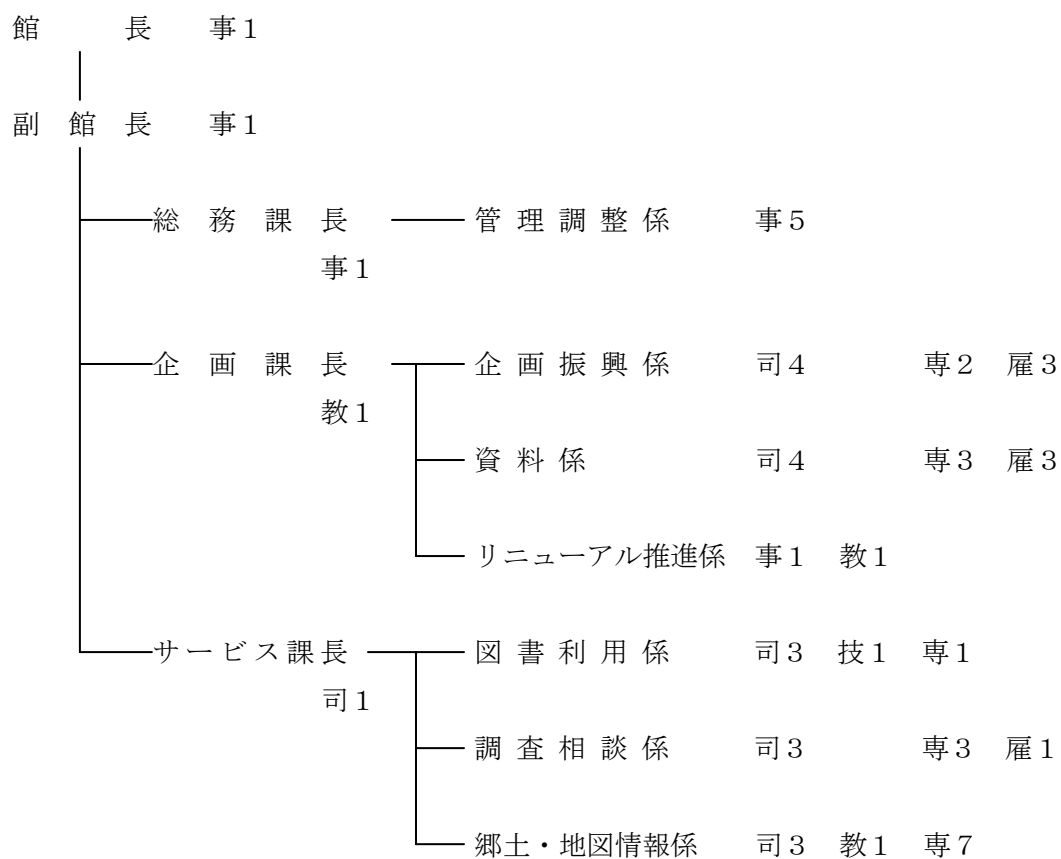
事業名	予算額	事業の内容
		・読書感想文部門
全国公共図書館研究集会（児童・青少年部門）事業費	（ 0） 100 [-] 皆増	新規 ○全国公共図書館研究集会（児童・青少年部門）負担金 100 ・平成27年11月岐阜市立中央図書館（メディアコスモス）で開催 大会参加予定者 200名
図書館費計	(292, 787) 291, 717 [△ 0.4%]	予算額前年対比 △ 1, 070千円 292, 787千円 → 291, 717千円

※ 予算額の（ ）内は、平成 26 年度の当初予算額

3 組織・定数・実人員

【組織】

平成27年7月1日現在



【定数】

職区分	定数	実人員	備考
事務職員	8人	9人	
教員	1	3	
司書	20	18	
技能	1	1	
小計	30	31	
非常勤専門職	17	16	
雇員	7	7	
小計	24	23	
合計	54	54	

4 分掌事務

<p>総務課</p>	<ol style="list-style-type: none"> 1 館内の庶務に関すること 2 経理並びに現金及び物品の出納保管に関すること 3 岐阜県図書館協議会に関すること 4 他課の所掌に属さない事務に関すること
<p>企画課</p>	<ol style="list-style-type: none"> 1 図書館活動の総合的な企画立案及び調整に関すること 2 他の図書館、学校、公民館等との連絡及び協力に関すること 3 読書活動支援資料に関すること 4 県内図書館の職員研修及び運営相談支援に関すること 5 図書館資料の相互貸借に関すること 6 図書館資料の収集に関すること 7 図書館資料の分類配列及びその目録の整備に関すること 8 図書館資料の保存に関すること 9 電算システムの管理及び運用に関すること 10 その他図書館活動の振興に関すること 11 図書館リニューアルに関すること
<p>サービス課</p>	<ol style="list-style-type: none"> 1 図書館資料の閲覧及び貸出しに関すること 2 図書館資料の利用相談に関すること 3 時事に関する情報及び参考資料の紹介及び提供に関すること 4 郷土・地図情報の企画及び運営に関すること 5 視聴覚ライブラリーに関すること 6 その他の図書館の情報サービスに関すること

II 図書館協議会

1 平成 26 年度岐阜県図書館協議会の開催状況

○ 第 1 回 平成 26 年 8 月 1 日 (金)

協議事項

- ・平成 25 年度岐阜県図書館「図書館評価」報告書について
- ・岐阜県図書館のサインの見直しについて

報告事項

- ・「岐阜県図書館の運営方針 平成 26 年度～平成 30 年度」について
- ・岐阜県図書館平成 26 年度アクションプランについて
- ・ぎふけん・おすすめの 1 冊コンクールについて
- ・第 20 回児童生徒地図作品展について
- ・岐阜県図書館創立 80 周年記念シンポジウムの開催について
- ・国立国会図書館のデジタル化資料送信サービスについて
- ・「楽天いどうとしょかん」運行実績(5・6 月分)について

○ 第 2 回 平成 27 年 2 月 27 日 (金)

協議事項

- ・平成 26 年度岐阜県図書館アクションプラン(中間評価)及び利用者アンケート調査結果について
- ・平成 27 年度岐阜県図書館アクションプランについて

報告事項

- ・平成 27 年度予算明細(事業別)について
- ・ぎふけん・おすすめの 1 冊コンクール報告(入賞者・募集内訳等)について
- ・第 20 回児童生徒地図作品展(国土地理院主催作品展での結果・作品集)について
- ・平成 27 年度全国図書館研究集会(児童・青少年部門)開催要項(案)について
- ・「楽天いどうとしょかん」運行実績(5 月～12 月分)について
- ・岐阜県図書館創立 80 周年記念シンポジウムのまとめについて
- ・館内サインの見直し結果について

2 岐阜県図書館協議会委員名簿

(平成 27 年 5 月 30 日現在)

氏 名	役 職 名
石 黒 啓 子	公募委員
梶 井 芳 景	生涯学習センターハートピア安八調整監
春日 井 一 朗	岐阜新聞社編集委員
片 山 誠 吾	池田町立八幡小学校長(岐阜県小中学校校長会代表)
金 森 さちこ	文部科学省認定生涯学習アドバイザー 安八町学校図書館司書
倉 地 幸 子	公募委員
田 村 弘 司	中部学院大学事務局長、特任教授
服 部 ひとみ	岐阜県 P T A 連合会母親委員会委員
福 士 秀 人	岐阜大学理事、岐阜大学図書館長
薬 袋 秀 樹	筑波大学名誉教授

(五十音順敬称略)

Ⅲ 図書館サービスの概要（平成 26 年度実績）

1 利用者サービス

(1) 来館者へのサービス

新施設でのサービスを開始してから 19 年が経過し、登録者は 25 万人、貸出点数は 1 千 7 百万冊を超えた。

① 貸出

貸出点数:10 点以内（AV 資料・大型絵本・大型紙芝居は合計 3 点以内）、貸出期間:3 週間
一般図書・児童書・AV 資料・雑誌・郷土資料・外国語資料等が貸出可能な資料となっている。貸出冊数は、年間約 65 万 8 千冊である。

*予約、リクエスト

利用者の希望する資料が貸出中の場合は、館内では OPAC（利用者用蔵書検索端末）で予約が可能である。また、館外ではインターネットで予約が可能である。未所蔵の資料については購入又は他館借用（相互貸借）により資料提供している。（p16～参照）

平成 26 年度予約冊数：17,179 冊

*遠隔地利用者図書返却サービス

県図書館で借りた本を、地元の図書館（室）で返却できる遠隔地利用者図書返却サービスを実施している。返却可能な図書館は、49 館（室）である。

平成 26 年度実績：2,785 冊

② AV 視聴及び貸出

ビデオ、LD、CD、カセットテープ、DVD の視聴サービスを行うとともに、貸出（一部閲覧のみの資料もあり）を行った。

平成 26 年度視聴件数 1,911 件

平成 26 年度貸出点数 42,877 点

③ レファレンス・サービス

利用者の質問・調査研究に対して、所蔵資料・データベース・ウェブ情報などを用いて、回答や調査の支援を行う。

平成 26 年度の利用件数は、18,110 件で、資料の所蔵調査が最も多い（10,643 件）が、そのほか新聞・雑誌記事の検索、利用者の調査事項に対する適切な情報源の紹介など、内容は多岐にわたる。

また、当館単独で回答が困難な場合は、国会図書館など他機関への照会、その分野に関する専門の調査研究機関の紹介なども行っている。質問の方法は直接来館しての口頭によるものが最も多い。

(2) 児童サービス

① 児童図書研究室

児童書、絵本及び子どもの読書に関する参考図書を収集し、児童書・絵本の選択や内容の研究、幼児期における本の与え方の研究など、子どもに本を手渡す大人の利用に対応している。平成 24 年 3 月より、当研究室の利活用推進のため、参考資料の一部を貸出可能とした。

絵本は網羅的収集に努め、読みくらべ絵本、視覚障がい者用布絵本・点字絵本なども所蔵している。（所蔵冊数約 6 万 8 千点）（児研の利用状況：443 人）

児童図書研究通信「あひるの子」年 1 回発行

児童図書研究通信「プチあひるの子」月 1 回発行（県内公共図書館向け「相互協力通信」に掲載）

② 児童コーナー

児童書、絵本、紙芝居など約 7 万 9 千点の資料を排架

平成 26 年度児童貸出冊数：208,014 冊

③ おはなし室

絵本の読み聞かせ、紙芝居、ブックトーク、ストーリーテリングなどを実施	
おはなし会 次のとおりおはなし会を実施	平成 26 年度
第 1・3 日曜日 おはなしサポーター	22 回
第 2 木曜日 職員	12 回
第 2 土曜日 (小学生向き) おはなしサポーター	12 回
奇数月第 1 日曜日 (外国語のおはなし会) 外国絵本サポーター	6 回

④ お父さんお母さんのための読み聞かせ講座

4 月 27 日(日) おはなし室 講師 県図書館サービス課職員

(3) 郷土資料サービス

2 階開架閲覧室に県内市町村史誌、郷土人伝記、教育関係資料、各種統計書、郷土文学資料など約 1 万 9 千冊を排架

新聞資料も開架閲覧室及び準開架室に排架、岐阜新聞・朝日新聞(地方版)・中日新聞(地方版)はマイクロフィルムも購入し、マイクロリーダー 2 台、マイクロフィルムスキャナ 1 台で閲覧複写可能

平成 25 年度、新たにマイクロフィルムスキャナ 1 台を購入し、利便性を向上

読売新聞(明治期・大正期・昭和期戦前Ⅰ、Ⅱ・戦後Ⅰ～Ⅲ)、朝日新聞(昭和戦前期)の CD-ROM 版を購入し提供

平成 20 年度からは、中日新聞データベースを利用者に公開

<二次資料作成活動>

現在公開中の自館作成データベースは、「岐阜県関係新聞記事索引」「岐阜県関係雑誌記事索引」「岐阜県人物文献索引」「岐阜県関係資料の目次」など。26 年度末のシステム更新により、新聞記事索引、雑誌記事索引、人物文献索引は蔵書検索システムと統合し、一括して検索できるようになった。

<郷土資料テーマ展示>

2 階閲覧室入口の書架を使って、以下のテーマでミニ展示を実施

- ・「三好学と春の花」(3 月 1 日(土)～4 月 24 日(木))
- ・「図書館実践事例集」(4 月 26 日(土)～5 月 29 日(木))
- ・「食育」(5 月 31 日(土)～6 月 26 日(木))
- ・「清流月間」(6 月 28 日(土)～7 月 24 日(木))
- ・「ぎふの山に親しむ月間」(7 月 26 日(土)～8 月 28 日(木))
- ・「熊谷守一」(岐阜県美術館との共同企画)(8 月 30 日～10 月 30 日(木))
- ・「地域の魅力発見!郷土の記録」(11 月 1 日(土)～11 月 27 日(木))
- ・「創立 80 周年記念回顧展関連図書」平成 26 年 11 月 29 日(土)～12 月 27 日(土))
- ・「生誕 100 年 小島信夫」(1 月 31 日(土)～2 月 24 日(火))
- ・「家庭教育・子育て」(3 月 11 日(水)～3 月 26 日(木))
- ・「4 月 23 日は子ども読書の日～県内市町村の推進計画～」(3 月 28 日(土)～4 月 24 日(木))

(4) 地図情報サービス

岐阜県図書館では、地図情報の資料として、空間的・時間的な情報を持つ地図及び地図関連図書を約 15 万点収蔵している。また県内はもとより、全国からのレファレンスに対応している。

① 主な所蔵資料

- ・国土地理院発行の地形図、世界の官製地図等
- ・旧ソ連製地図：中国、旧ソ連、インドなどのアジア地域を中心とした地図
- ・外邦図：旧陸軍参謀本部陸地測量部が作製した国内外の地図
- ・古地図：世界図、日本図、都市図、名所旧跡図等

② 主な事業

ア 館内外での企画展示

○ 趣 旨

県民に、地図資料にふれる機会を提供し、地図の持つ地理、歴史、文化等の価値やデザインの多様さ等を広く紹介する。

○ 内 容

それぞれのテーマや事業にそった展示を行っている。

- ・会 場： (A) 図書館2階企画展示コーナー (B) 図書館1階エントランスロビー (C) 県内市町村図書館等

○ 実 績

(A) 図書館2階企画展示コーナー

催 事 名	開 催 日	内 容	閲 覧 者
◇常設展示 「地図は情報の玉手箱」	4月1日 ～6月20日 1月6日 ～3月31日	地形図や古地図などの所蔵資料を使って、①活かすコーナー、②描くコーナー、③鑑賞するコーナーの3コーナーに分けて展示した。 NHK総合テレビ番組「ブラタモリ」で使用された復刻・拡大版の江戸大地図を展示し、自由に歩いて閲覧できるようにした。	2,579名
◇特別展示 「古地図」	7月1日 ～9月25日	岐阜県図書館創立80周年記念事業として、当館所有の「官板実測日本地図」等、古地図10点のレプリカパネルを展示した。	1,928名
◇事業展示 「第20回児童生徒地図作品展」	11月1日 ～11月27日	県内の小・中・高・特別支援学校からの応募作品375点の中から、入選・入賞した60作品を展示した。	2,476名

(B) 図書館1階エントランスロビー

- ・「古地図紹介コーナー（古地図文化研究会刊行物）」：一枚刷や図録などの紹介がしてある。
- ・「余色立体地図コーナー」：国土地理院作製・赤青メガネを使用して自由に閲覧ができるようにしてある。
- ・「岐阜市の空中写真コーナー」：写真の上を自由に歩いて閲覧ができるようにしてある。

(C) 県内市町村図書館等

催 事 名	開 催 日 (会場)	内 容
◇館外展示 「児童生徒地図作品展」	5月27日～6月26日 (岐南町図書館) 6月29日～7月24日 (郡上市しろとり図書館) 7月29日～8月28日 (大垣市図書館) 9月2日～9月26日 (美濃加茂市中央図書館)	第19回児童生徒地図作品展の入賞作品を作製した児童生徒・保護者から承諾書を得て、展示を希望する市町村図書館へ提供した。

イ 県図書館ホームページで収蔵資料の公開

○ 趣 旨

約15万点の地図関連資料を広く公開し、また、検索を容易にしてレファレンス機能を向上させる。

○ 内 容

- ・収蔵資料の4本柱である「国土地理院発行地図」「旧ソ連製地図」「外邦図」「古地図」を中心に、県図書館ホームページからの検索が可能で、テキスト一覧やインデックスマップも掲載している。
- ・古地図については、平成15年度に当館独自の詳細な古地図分類を完成させ、その分類方法に基づき検索が可能である。また、デジタルアーカイブ化を実施した古地図についてはその画像も公開している。

ウ 各種講演会・教室等の開催

○ 趣 旨

児童生徒から一般を対象に、地図に関する各種の講演会や教室等を開催することにより、地図資料に関する興味・関心を高め、その活用の仕方や理解を深める。

○ 内 容

- ・地図講演会：一般を対象に、地図の専門家・研究者を招いて地図に関する講演を年1回開催する。（※岐阜県古地図文化研究会・岐阜地理学会と共催）
- ・わくわく地図教室：夏休み期間中の2日間、児童生徒を対象に、講師を招き開催する。
- ・地図講座：年に3回、一般を対象に講師を招き、地図に関するテーマを設定して講座を開催する。（※岐阜県古地図文化研究会と共催）

○ 実 績

催事名	開催日(会場)	内 容	参加人数
地図講演会	6月28日 (多目的ホール)	・演題：「古地図にみる江戸期の美濃～岐阜の町々を中心に～」 講師：望月良親氏（岐阜市歴史民俗博物館学芸員）	100名
わくわく地図教室	7月23日・24日 (研修室)	・小1～小3「はじめての地図づくり」 ・小4～中3「地形図で郷土を調べよう」 講師：渡辺一夫氏（地図研究家）	36名
地図講座	第1回 10月4日 (研修室) 第2回 10月11日 (研修室) 第3回 10月18日 (研修室) 第4回 10月25日 (研修室)	・地図(地形図)の入門講座 共通テーマ：「地形図に歴史を読む」 講師：安田守氏 高橋幸仁氏 原賢仁氏 安元彦心氏	247名

エ 学校教育との連携・支援

○ 趣 旨

約15万点の地図資料及び情報システム機能を活用して、学校教育との連携・支援を図る。

○ 内 容

- ・出前授業(講座)：担当職員が地図資料を活用した授業や講座等を小・中・高・大学等で開催している。

○ 実 績

出前授業	6月20日	「地図情報の魅力」(岐阜県図書館)	可児市小中教頭12名
出前講座	6月22日	「地図情報の魅力」(岐阜県図書館)	一般12名
	6月26日	「地図情報の魅力」(岐阜県図書館)	公民館及び学校図書館職員30名
	8月19日	「地図情報の魅力」(岐阜総合学園高等学校)	高教諭80名
	8月20日	「地図情報の魅力」(岐阜県図書館)	各務原市社会科教諭23名
	8月22日	「教材研究における図書館の効果的な活用について」(岐阜県図書館)	小中6年目教諭39名
	8月30日	「地図活用の在り方について」(揖斐川町中央公民館)	一般26名
	10月16日	「地図を利用した授業の在り方について」(各務原西高等学校)	高12年目教諭10名
	11月4日	「地図を利用した授業の在り方について」(大垣西高等学校)	高初任者教諭9名
	11月15日	「地図情報の魅力」(輪之内町立福束小学校)	児童及び保護者22名

	11月28日	「地図を読む(可茂の歴史と地図)」(みのかも文化の森)	一般 41名
--	--------	-----------------------------	--------

オ その他

- 広報活動
 - ・ 県図書館ホームページに各種事業を掲載している。
- 岐阜県視聴覚ライブラリーの貸出
 - ・ 視聴覚ライブラリーの16mmフィルムやビデオテープの保管及び貸出をしている。
- 特別貸出・貴重図書貸出
 - ・ 社会教育や学術関係、官公庁、その他一般の要請に応じて、資料や古地図データ、地球儀などを貸出している。

【※貴重図書貸出：20万円以上の図書や資料など】

平成26年度	特別貸出(含む貴重図書貸出)	33件
--------	----------------	-----

(5) 高齢者・障がい者サービス

身体に障がいのある利用者のための駐車スペースやトイレ、拡大読書器、「大活字本コーナー」を設置。館内用車椅子の貸し出しを行い、書架と書架の間は車椅子の対面通行が可能な幅となっている。

その他、視覚に障がいのある利用者のための点字ブロックや案内、対面読書室なども設置されている。

また、次のようなサービスを実施している。重度の身体障がいのある利用者や視覚に障がいある利用者への郵送貸出サービス、視覚に障がいのある利用者への対面読書サービスや「サピエ」(視覚障害者情報総合ネットワーク)等を活用した点字・録音資料の提供、新たな録音資料の製作と提供。

なお、視覚に障がいのある利用者へのサービスについては、視覚障がい者サービス協力者の力を得て実施している。

<障がい者サービスの実績> IV-1 平成26年度利用統計 (7)障がい者サービス (p31) 参照

(6) インターネットによるサービス

① 資料検索、予約及び情報発信

平成8年10月にホームページを開設し、ホームページからの資料検索や情報提供を実施。資料の検索のほか、貸出中の図書への予約、イベント情報の提供等を行っている。

平成19年度に子ども向けのページを作成。

平成21年3月に携帯電話からの予約を開始。

平成24年11月にスマートフォン版蔵書検索を試行。

平成27年3月に岐阜県関係記事・デジタル化資料(郷土・地図資料)を蔵書と一括検索開始。

平成26年度利用実績：	ホームページアクセス件数	247,102件
	蔵書検索件数	1,911,803件
	メールによるレファレンス件数	328件

② 岐阜県横断検索

平成12年3月実験版が稼働。同年12月に正式版が公開。

・参加館数 42館(公共図書館33館 大学図書館7館 専門図書館2館)

(7) 企画展示室

平成19年度より先人顕彰室を企画展示室と改め、情報発信の場として活用している。

平成26年度は、8月23日から9月23日まで岐阜県文化財保護センターとの共催で、「本で紹介されたふるさと岐阜の出土遺物展」、11月1日から14日まで岐阜県教育委員会による「岐阜県ふるさと教育展」、12月6日から12月25日まで岐阜県図書館創立80周年記念回顧展「岐阜県図書館の昔と今」を開催。回顧展では、県図書館80周年のあゆみ年表と写真、当館の所蔵する貴重な図書・地図等を展示した。あわせて早船ちよ氏生誕100年の記念展示を行った。

(8) 施設開放

多目的ホール・研修室・楽書交流サロン等を利用者に広く開放(平成24年度より有料化)。

<閲覧室の概要>

開館時間 平日 10:00～20:00

土・日・祝日 10:00～18:00

1階第1開架閲覧室 約19万冊を排架(人文社会系図書・自然工学系図書・児童図書・AV資料・雑誌・外国語資料など) 閲覧席187席

2階第2開架閲覧室 約4万冊を排架(郷土資料・新聞資料・地図資料) 閲覧席78席

ブラウジングコーナー 雑誌約330誌、新聞約40紙を排架

AVコーナー

ビデオ、LD、CD、カセットテープ、DVDを約2.6万点所蔵

[ビデオブース] 1台

[CDブース] 1台

[LD・DVDブース] 1台

[カセットブース] 1台 計4台設置(すべて1人用)

データベースコーナー 1階 「判例体系」等の外部データベース、「判例タイムズ」「現代日本人名録」等のCD-ROM、DVD-ROMの利用

2階 中日新聞データベース等の外部データベース、「読売新聞」CD-ROM等の利用

利用者用端末機 タッチパネル方式 8台

キーボード方式 7台

インターネット専用 5台 計20台設置

所蔵資料約95万点がコンピュータで検索が可能

外国語資料コーナー 1階開架閲覧室に英語を中心に中国語、韓国語、スペイン語、ポルトガル語などの外国語で書かれた資料(約8,700冊)を排架
英語 約5,400点 中国語 約1,600点 韓国語 約700点

2 図書館資料

(1) 収集方針等

① 収集方針

県民の調査、研究、学習活動等を支援するために必要な資料を「図書館法」の精神に基づいて幅広く収集。

② 資料収集に関わる平成27年度の重点事項

県図書館として市町村図書館等との役割分担を意識した資料収集をめざし、県民の自立的な課題解決を支援する収集を行う。

③ 資料収集委員会・選書委員会

収集委員会は定例会を年3回開催。蔵書の構成計画、資料の収集計画等を協議決定した。また、選書は年間22回開催した。

(2) 収集資料

種 類	収 集 の 内 容
一 般 図 書	市町図書館で収集しない専門資料を厳選して収集 県民の調査研究を支援する参考図書、専門図書を収集
郷 土 資 料	行政出版物、民間出版物を含む郷土資料、県内ビジネス・生活情報を継続して収集
地 図 資 料	学校教育への支援を意図した児童・生徒向けの地図関連資料の収集 県の機関等が作成した地図・図書資料の継続的収集
児童 コーナー 資料	評価の定まったもの、新刊書を厳選して収集
児童図書研究室 資料	将来にわたり児童文学等の研究に供するための資料を収集
逐次刊行物 (新聞・雑誌)	県内市町図書館等の所蔵情報を考慮し、県図書館としての機能を担い果たすための逐次刊行物を精査し収集
A V 資 料	郷土関係のAV資料を充実
マイクロ資料	通常の印刷物では入手できない資料及び利用と保存の上からより効率的と考えられる資料を収集
電子出版資料	事典・判例集等、利便性の高く、調査研究に役立つ資料を収集
読書活動支援 資料	調べ学習や朝読書用のセット文庫等、子どもの読書活動推進のための資料収集 視覚障がい者録音図書作成のための資料収集
そ の 他	外国語資料、大活字本、視覚障がい者用録音図書・点字図書等を収集

<特別コレクション>

啓明文庫（けいめいぶんこ） 昭和 48 年 10 月閑淡文庫として設置された文庫。ドイツ文学史研究家伊東勉氏（1992 年没）から寄贈を受けた、ゲーテ、シラー、ハイネなどのドイツ古典文学作品とその研究資料及び明治期の日本における比較文学研究資料を中心に収蔵	平成 3 年 3 月改称
豊田穰文庫（とよだじょうぶんこ） 当県出身の直木賞受賞作家豊田穰氏（1994 年没）の戦記文学・戦記物コレクションの寄贈をもとに、氏の全著作と、執筆に際して参考にされた戦史・戦記、政治家・軍人の伝記資料などを収蔵	平成 7 年 7 月設置
櫻林文庫（さくらばやしぶんこ） 音楽療法の先駆的役割を果たされた東京芸術大学名誉教授で「岐阜県音楽療法研究所」名誉所長櫻林仁氏（1995 年没）の研究書、関連図書を収蔵	平成 8 年 3 月設置
看雲文庫（かんうんぶんこ） 美濃国加納（現岐阜市）出身で江戸後期の美濃における漢詩の第一人者、宮田嘯台（みやたしょうだい・1747～1834）氏の遺稿「看雲栖詩稿」をはじめ、著書・和漢書を収蔵	平成 10 年 11 月設置

(3) 平成 26 年度購入実績と平成 27 年度予算 (単位：千円)

	平成 26 年度実績	平成 27 年度予算
本館用資料購入費	43,090	43,090
図書購入費	32,602	32,602
逐次刊行物	8,528	8,528
AV資料等	725	725
地図資料	1,235	1,235
読書活動支援図書購入費	639	639
総合計	43,729	43,729

(4) 資料の受入

① 選書と受入

- ・新刊図書は隔週 450～600 冊程度の現物を見ながら選書（現物選書）を行う。
全集等継続購入の分を含め隔週 439 冊前後の図書を購入
- ・寄贈図書は郷土資料を合わせ毎月 450 冊前後受入

② リクエスト図書（利用者からの希望図書）

リクエストには、可能な限り購入又は他館借用（相互貸借）で対応

- ・平成 26 年度実績

 購入冊数 150 冊（購入金額約 54 万円）

 他館借用冊数 991 冊

(5) 図書総点検

平成 26 年度実績

実施期間……………平成 27 年 2 月 25 日(水)～3 月 10 日(火)の 14 日間

電算点検……………資料をコンピュータ上のデータと照合し点検

点検対象冊数……289,700 点

移動作業……………増加する資料を効率的に排架するための移動及び書架の延長

(6) 資料のデジタル化

当館が所蔵する郷土資料や貴重資料をデジタル化することにより資料の劣化を防ぐとともにデジタル化した資料をホームページで公開（p26の(3)デジタルライブラリー公開資料参照）

3 県内図書館への支援・連携と県外図書館との連携

(1) 図書館訪問

市町図書館の活動を支援し連携を促進するため、県図書館の職員が適宜、市町図書館を訪問し、相談、助言等を行った。平成26年度は12館訪問。

また、県内5地区で職員の意見交換会を開催し、岐阜県図書館と市町図書館等との連携協力のあり方についての意見交換を行った。

平成22年度から岐阜市立図書館との意見交換会を行っている。平成26年度までに計30回開催。

(2) 図書館未設置町村巡回

図書館未設置町村の公民館図書室を対象に巡回し、図書室の運営に関する相談・助言や図書館資料の貸出を行った。

平成26年度は、図書館未設置の8町村を対象に年1回実施したほか、可茂地区の公民館図書室担当者会を開催し、意見交換を行った。

(3) 貸出文庫・読書会テキストの貸出

市町図書館・公民館図書室・読書団体等の活動を支援するため図書館資料を貸出している。

近年の市町村合併の進展による図書館未設置町村巡回の訪問先である公民館図書室が減ってきたことや、定期配送便による相互貸借資料の往復搬送を開始したことで、読書活動支援資料の貸出数は減少の傾向にある。（p31の(8)読書活動支援資料の貸出サービス参照）

(4) 調べ学習用図書・朝読書用図書セットの貸出

子どもの読書環境を整えるための施策の一環として、県図書館が市町の図書館を經由して児童・生徒用の調べ学習用図書・朝読書用図書セット貸出を行い、学校と市町図書館の連携による資料活用の推進を図っている。

貸出学校数延べ75校（内訳：小学校59校、中学校4校、高校6校、特別支援学校6校）

(5) 相互貸借による支援

利用者の求めに応じて、自館で所蔵していない資料を他館から借受し、また、他館からの依頼に応じて貸出する「相互貸借」を県内外の図書館と行っている。

① 県内図書館への定期便による配送業務支援

当館へ来館することが困難な県民の方にも、地域の市町村図書館等を通して県図書館の資料を利用できるよう、市町村図書館等からの依頼に応じて、週1回宅配による定期配送を行っている。

また、平成16年12月からは、市町図書館間の定期便の運用を開始した。このシステムでは市町図書館間で相互貸借を行う際に、各市町村図書館は同定期便に資料を載せて県図書館へ配

送り、翌週に県図書館から相手館に配送する。

さらに、平成 23 年 1 月からは、図書館未設置町村の中央公民館図書室が定期便の対象に加わった。

・平成 26 年度貸出実績	9,256 冊	市町図書館	6,819 冊
		公民館図書室	314 冊
		大学図書館	164 冊
		学校図書館	1,940 冊
		その他	19 冊
・平成 26 年度市町村図書館間配送数	総貸出数	10,534 冊	

② 県内大学図書館との連携

平成 16 年 3 月に岐阜大学図書館との間で相互協力に関する協定を締結し、岐阜大学図書館による週 1 回の資料搬送を実施している。平成 24 年 4 月から岐阜大学返却サービスを開始した。平成 22 年 3 月には中部学院大学・中部学院大学短期大学部とも協定を締結した。

③ 県外図書館との連携

東海・北陸地区の県立図書館との間で定期便を運行し、県内市町図書館の相互貸借業務を支援している。（下図）

平成 17 年 6 月に東海三県県立図書館間で、平成 22 年 3 月に富山、石川、福井の各県立図書館と相互協力の協定を締結し、貸出、返却資料の配送を目的とした定期便の運行を開始した。

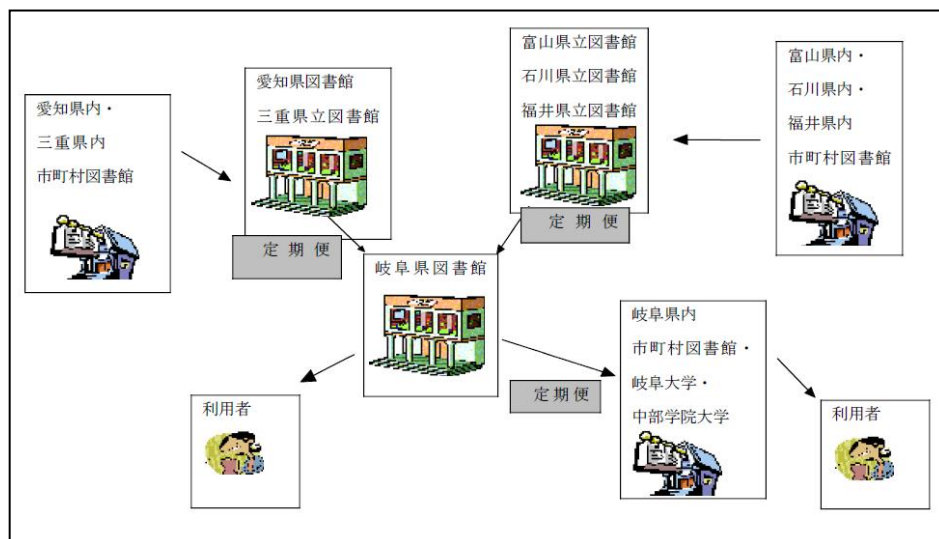
・平成 26 年度実績（岐阜県内図書館と各県内図書館との定期便を利用した貸借冊数当館含む）

愛知県からの借受：1,798 冊	愛知県への貸出：934 冊
三重県 " : 462 冊	三重県 " : 1,110 冊
富山県 " : 86 冊	富山県 " : 211 冊
石川県 " : 123 冊	石川県 " : 284 冊
福井県 " : 117 冊	福井県 " : 450 冊

④ 県内高等学校図書館への支援強化

平成 18 年 9 月から、県内高等学校図書館への貸出について、送料を県図書館が往復負担することで、当館資料の利用促進を図ることとした。

・平成 26 年度貸出実績 1,276 冊



(6) 相互連携のための活動

① 岐阜県公共図書館協議会の活動

事務局を県図書館に置き、県内の 35 公共図書館及び笠松中央公民館図書室 1 室で構成する。県内図書館の振興により全県域における図書館サービスの発展を図るため、図書館職員向けの研修会、図書館運営やサービスに関する研究、資料の共同収集などを行っている。

平成 26 年度の研究集会は、10 月 17 日下呂市星雲会館にて清野愛子氏（相模原市立相模大野図書館司書）を講師に迎え、「ヤングアダルトサービスの現在」をテーマに講義をいただいた。

また、館長研修会は 5 月 23 日に岐阜県図書館で開催し、「図書館における危機管理」をテーマに、中沢孝之氏（群馬県立草津町立図書館司書）による講義をいただいた。

相互協力委員会では、「YA サービス 70 連発」（事例集）を作成し、県図書館のホームページの図書館専用ページに掲載した。

② 岐阜県図書館協会の活動

事務局を県図書館に置き、県内の図書館関係団体を総括する。県内の図書館活動を振興し、館種の異なる図書館同士の連携協力を推進するために、図書館職員向けの研修会や相互協力に関する研究などを行っている。

平成 26 年度は、空間演出コンサルタントの尼川ゆら氏を講師に迎え、「魅力的な図書館空間をつくる」をテーマに 10 月 3 日（金）に図書館活動研究大会を開催した。

岐阜県図書館ホームページ上で、各図書館関係団体の事業概要を公開し、図書館関係者の利用に供している。

(7) 市町図書館職員・学校図書館員のための研修

① 児童サービス実践研修講座

11 月 12 日（水） 御嵩中公民館 参加者 34 名

「児童図書館員養成専門講座受講報告」鈴木智草（岐阜県図書館）

「障がい者サービスの基礎と読み聞かせ」後藤緑氏（岐阜はもんの会ボランティア）

② 岐阜県図書館・岐阜大学図書館共催研修

協定に基づく連携協力の一環として、公共図書館・大学図書館双方に有益な研修を開催。

10 月 24 日（金） 岐阜大学 参加者 19 名

「海外の日本研究者のニーズに国内の図書館が応えるには？」

講師 江上敏哲氏（国際日本文化研究センター図書館）

③ 初任者専門研修（岐阜県図書館主催）

5 月 29 日（木） 岐阜県図書館 参加者 87 名

「目録・分類の基礎」 講師 木戸和子・服部裕子（岐阜県図書館職員）

「著作権と図書館」 講師 小枝千穂（岐阜県教育委員会社会教育文化課）

「レファレンスサービス入門」 講師 酒向みゆき（岐阜県図書館職員）

④ 司書等研修会（岐阜県図書館主催）

6月5日（木） 土岐市文化プラザ 参加者 66名

「図書館概論－図書館の役割」 講師 小林光代氏（中津川市立図書館長）

「子どもの読書活動推進入門」 講師 鈴木智草（岐阜県図書館職員）

「利用者への接遇とクレーム対応」 講師 酒向みゆき（岐阜県図書館職員）

6月13日（金） 岐阜県図書館 参加者 38名

「障がい者サービス」 講師 加藤俊和氏

（全国視覚障害者情報提供施設参与）

「医療・健康情報サービス」 講師 柚木聖氏（浦安市立図書館）

6月19日（木） 関市わかくさプラザ 参加者 39名

「資料のデジタル化」 講師 福田亮氏（国立国会図書館関西館）

「ビジネス支援情報サービス」 講師 竹内利明氏（電気通信大学特任教授）

6月26日（木） 岐阜県図書館 参加者 35名

「郷土・地図資料の活用」 講師 多田尚子・堀田誠（岐阜県図書館職員）

「図書館の経営」 講師 伊東直登氏（塩尻市立図書館長）

⑤ 出前講座（職員を講師として派遣したもの） 22件

（出前講座・授業 総数 22件）

内訳：県教委、当館が主催する研修での講義 6件、

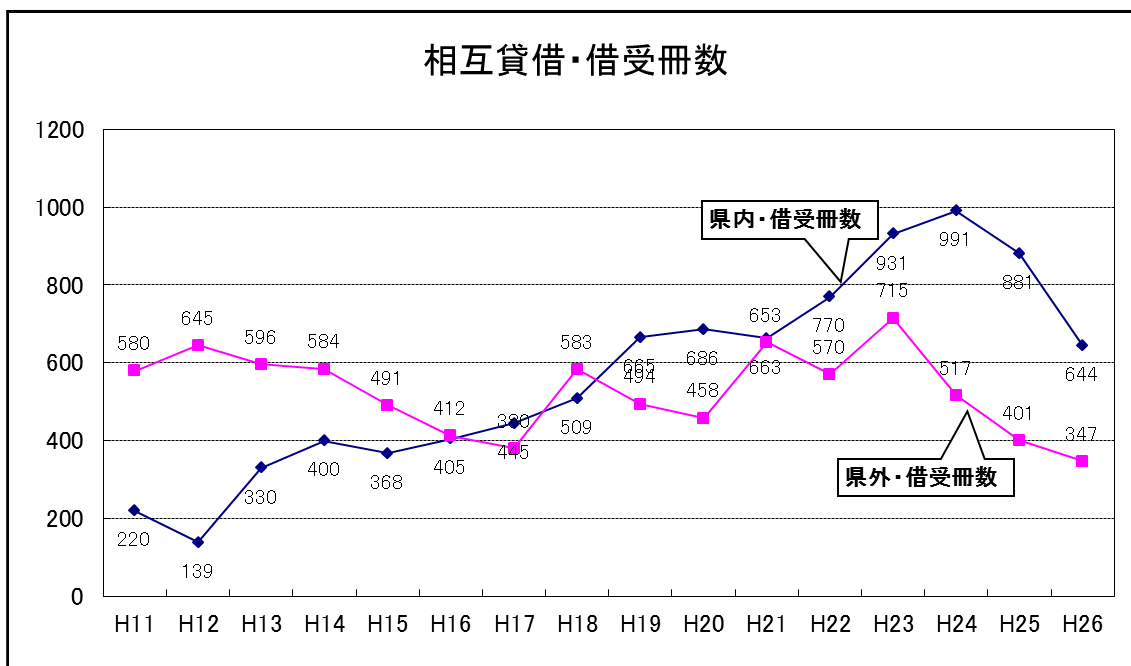
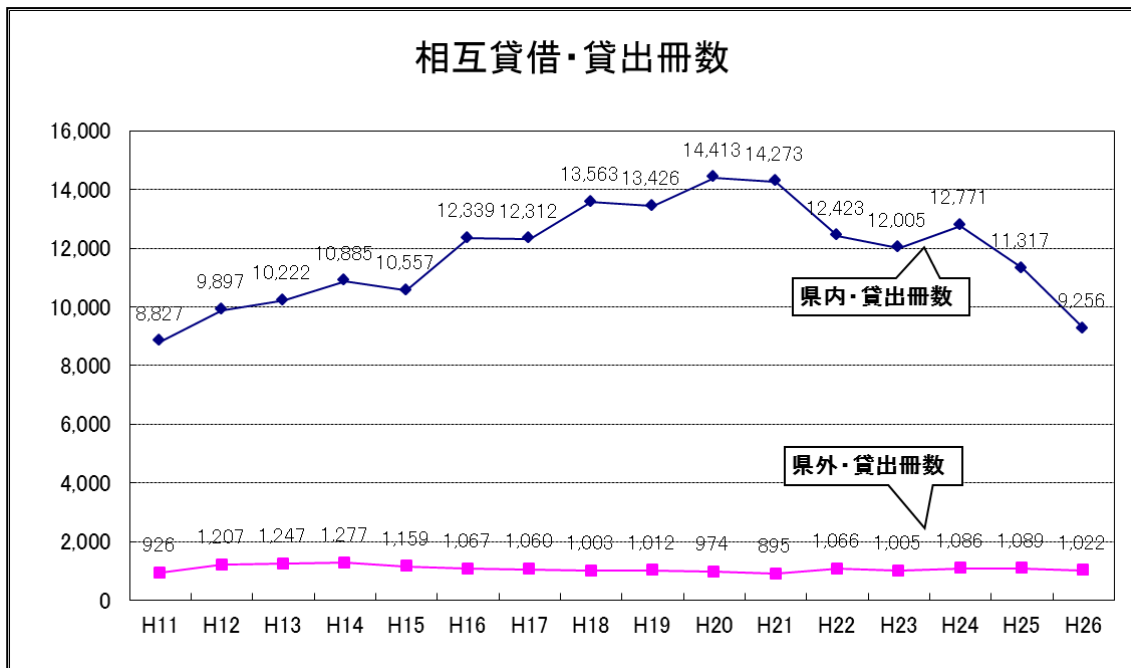
市町村図書館等が主催する研修等での講義 8件（うち地図1件）、

児童生徒対象地図授業 1件、

その他 教職員等対象 6件、

一般 1件）

相互貸借の推移



4 読書・文化活動支援

(1) 読書活動

① ぎふけん・おすすめの本コンクール

(主催：岐阜県読書推進運動協議会、岐阜県図書館、中日新聞社)

対象：県内に在住、在学、在勤の15才以上（中学生を除く）

部門：POP部門、感想文部門「わたしのおすすめ！この1冊」・「わたしの読書ライフ」

応募作品 147 (36) 点 ※カッコ内は感想文部門

POP部門 ゴールド・シルバー・ブロンズPOP賞各1点、奨励賞4点

感想文部門 金賞・銀賞・銅賞各1点、奨励賞5点

ぎふけん・おすすめの本コンクール表彰式・講演会 平成27年1月11日(日)

講演会 講師 村上康成氏(絵本作家・岐阜県出身)

会場 多目的ホール 参加人数 214名

(2) 文化事業

① 岐阜大学教育学部国語教育講座・岐阜県図書館共催公開講座

言葉を学ぼう！文化を学ぼう！ 楽習会

	期日	講師	内容	参加人数
第1回	7月13日	小林一貴准教授	岐阜の学校文集：子どもが書いた昭和の暮らし	13名
第2回	7月21日	山田敏弘教授	ことばしらべをしてみよう (小中学生対象)	36名
第3回*	2月8日	山田敏弘教授	イタリア・スイス・スペイン 少数言語地域の言語景観	23名
第4回	9月14日	松村聡子准教授	ちよこつと英語でも読んでみる「不思議の国のアリス」	22名
第5回	10月12日	仲潔准教授	言語観を診る：英語教科書にツッコミ	17名
第6回	11月9日	好川聡准教授	我が子を詠った漢詩	9名
第7回	12月14日	原田敦史准教授	古典文学のなかの武士	8名

*台風のため開催日を延期

② 夏休み！子ども図書館探検 8月7日(木)

小学生対象 参加者 2年1名、3年2名、4年4名、5年2名、6年3名

③ 県美術館連携企画展示

・郷土ゆかりの洋画家 熊谷守一展

平成26年8月30日(土)～10月30日(木)

・ワークショップ「熊谷守一に学ぶ 昆虫の絵を描こう」

平成26年10月19日(日) 13時～16時

(3) その他の活動

- ① 体験学習（高校生以上）
受入実績 11名（特別支援学校6名、高校5名）
- ② 図書館実習
受入実績 1名
- ③ 施設見学 27件、1,316人
(概要説明をしない自由見学 6件)

5 県民に開かれた図書館運営

(1) ボランティア活動

当館の運営は、さまざまな分野でサポーター（ボランティア）の方々の活動に支えられている。

図書館側としても、これらの活動に応えるべく、資質向上を図るため研修会を開催したり、懇談会を企画してサポーターの方々との連携・協力を努めている。

また、平成14年に「サポーター・ボランティア控室」、平成15年に「サポーター・ボランティア活動室」を設置し、活動を支援している。

なお、平成19年度から「視覚障がい者サービスボランティア」の名称を「視覚障がい者サービス協力者」に変更した。

○ 活動実績

- ① ボランティア全体
 - ・全体交流会（年1回）
平成26年6月22日 参加者11名
- ② 一般サポーター（登録者数 25名）
 - ・活動内容 返却本の整理、破損本の修理、イベントへの協力等
 - ・研修会（年1回）・懇談会（年1回）
- ③ おはなしサポーター（登録者数 35名）
 - ・活動内容 おはなし会の実施（月約3回）
 - ・研修会（年1回）・懇談会（年1回）
- ④ 外国絵本サポーター（登録者数 12名）
 - ・活動内容 おはなし会での外国語による読み聞かせ（偶数月1回）
 - ・研修会（年1回）・懇談会（年1回）
- ⑤ 視覚障がい者サービス協力者（登録者数 42名）
 - ・活動内容 対面読書、録音図書 of 作製
 - ・研修会（月1回）・懇談会（年1回）
- ⑥ 図書館同人（登録者数 約370名）
 - ・郷土研究同人による研究成果の提供やレファレンスの支援
 - ・分布図同人や工房同人による研修会事業への参加、開催支援

⑦ 花飾りサポーター（登録者数 4名）

- ・館内美化のためサポーターによる生花の飾りつけ

（登録者数は平成 27 年 4 月 30 日現在）

(2) 県民からの意見等の図書館運営への反映

「県民に開かれた図書館運営」の実現を目指し、利用者の立場に立った図書館サービスの向上に努めている。各カウンターにおいて常に職員が利用者の意向・動向の把握に努めるとともに、館内に「提案箱」を設け、利用者から寄せられた意見、要望を把握し、より満足していただけるサービスの提供を目指している。また、寄せられた意見、要望に対する回答は、1階エントランスにて公開している。

- ① 平成 26 年度「提案箱」へ寄せられた提案件数 45 件
- ② 利用者からのリクエスト図書購入 150 冊（p15 参照）

(3) 利用者アンケート調査等の実施

- ① 第 1 回利用者アンケート調査
平成 26 年 7 月 29 日（火）～ 8 月 22 日（金） 回答数：200 人
- ② 第 2 回利用者アンケート調査
平成 27 年 1 月 14 日（水）～ 2 月 1 日（日） 回答数：218 人
- ③ 相互貸借利用者アンケート調査
平成 26 年 11 月 12 日（水）・19 日（水）・26 日（水）、12 月 3 日（水）
回答数：238 人

6 平成27年度 外部データベース、CD-ROM、DVD-ROM、デジタルライブラリー一覧

(1) 外部データベース一覧

データベース名	複製の提供	利用者提供に伴う料金体系	概要等
日経テレコン 21	○	<複製料> 10円/枚	①日経各紙の全文 日本経済新聞朝刊・夕刊、日経産業新聞、日経MJ（流通新聞）、日経地方経済面他 ②企業情報 日経プロフィール：全国主要約2万社の、労務情報、貸借対照表、損益計算表、監査意見等 ③企業人情報 日経WHO'S WHO：有力企業約5千5百社の役員・部長・次課長、中央官庁・政府関係機関等の幹部職員の人事情報 ④その他：日経英字紙、日経NEEDS統計データ等
中日新聞・東京新聞記事データベース	○	<複製料> 10円/枚	①中日新聞記事 1987年4月以降の朝夕刊の最終版と1989年4月以降の愛知・岐阜・三重島の地方版の主要記事 ②東京新聞記事（1997年4月以降）
官報情報検索サービス	○	<複製料> 10円/枚	昭和22年5月3日～直近（当日発行分は午前8時30分以降に公開）の官報（本紙、号外、政府調達公告版） *代行検索
D1-Law 判例体系全法編	○	<複製料> 10円/枚	①現行法規（改正法含む。主要34法令以外はH13年以降） ②判例体系（要旨、本文、判例評釈、参照法令等） ③法律判例文献情報
CiNii 定額制	○	<複製料> 10円/枚	CiNii全ての機能と、NII電子図書館の学会誌のうち「定額アクセス可能」の論文本文の利用が可能。
聞蔵Ⅱビジュアル フォーライブラリー	○	<複製料> 10円/枚	①朝日新聞 1984年8月以降の東京本社発行の最終版等 ②AERA記事（1988年5月号以降） ③週刊朝日記事（2000年4月以降） ④朝日新聞縮刷版（1945年～1989年）
ルーラル電子 図書館 ライブラリープラン	○	<複製料> 10円/枚	①月刊「月刊現代農業」（1985年以降） ②「日本の食生活全集」 ③「農業技術体系」 ④「食品加工総覧」 以上のほか、病害虫に関すること、雑誌「食農教育」などに掲載された記事等、食べもの・農業・環境などの情報が検索できる。
ジャパンナレッ ジLib	○	<複製料> 10円/枚	『日本大百科全書』『日本人名大辞典』『日本国語大辞典』など50種以上の事典・辞典類が検索できる。
国立国会図書館 デジタル化資料 送信サービス	○	<複製料> 10円/枚	国立国会図書館がデジタル化した資料のうち、入手困難な資料の送信を受け、閲覧・複製ができる。
歴史的音源			歴史的音源アーカイブ推進協議会がデジタル化した1900年初頭から1950年頃までに国内で製造されたSP盤等に収録された音楽等の音源を聴くことができる。

(2) 主要 CD-ROM、DVD-ROM 一覧

CD-ROM、 DVD-ROM 名	複写提供 (複写料)	概 要 等
翻訳図書目録	○ 10 円/枚	1992～2000 年に刊行された翻訳図書の書誌情報を収録、著者や書名の原綴り、書名中のキーワードから検索できる
大宅壮一文庫雑誌記事索引 1988-2008	×	週刊誌、女性誌、総合月刊誌を中心とした雑誌記事索引
朝日新聞戦前紙面 データベース	○ 10 円/枚	昭和元年 12 月～20 年 12 月までの東京発行全紙面・号外を紙面イメージで収録
朝日新聞戦後見出し データベース	○ 10 円/枚	昭和 20 年～平成 11 年までの朝日新聞縮刷版の索引見出しを検索できる(記事本文は収録せず)
明治の読売新聞	○ 10 円/枚	明治 7 年 11 月 2 日創刊号～45 年 7 月 20 日までの紙面イメージを収録
大正の読売新聞	○ 10 円/枚	大正元年 7 月 30 日～昭和元年 12 月 30 日までの紙面イメージを収録
昭和の読売新聞	○ 10 円/枚	大正 15 年 12 月 1 日～昭和 55 年 12 月 31 日までの紙面イメージを収録
群書類従	○ 10 円/枚	書籍『群書類従』(続群書類従完成会版。全 30 巻・訂正 3 版)について、書名・輯・頁数による検索ができる
県史誌 近畿東海 (近世、近現代)	○ 10 円/枚	岐阜県を含む近畿・東海 9 県の県史(通史と資料編)の目次・小見出し・図表キャプションなどの内容情報を収録し、キーワードによる検索ができる
現代外国人名録 2002	○ 10 円/枚	日本で広く知られている外国人 3 万 4 千人のデータを収録
現代日本人名録 2004	○ 10 円/枚	政治、経済、学術、芸能など各分野の第一線で活躍する 13 万人のデータを収録
現代日本人名録 物故者編	○ 10 円/枚	20 世紀に亡くなった人物 9 万 7 千人のデータを収録
角川日本地名大辞典	○ 10 円/枚	書籍『角川日本地名大辞典』(県別全 47 巻)のうち、地名編を収録し、かな・漢字を入力して検索できる
判例タイムズ	○ 10 円/枚	創刊号(1950 年)～1381 号(2012 年)の検索ができる
判例百選	○	「判例百選」、「重要判例解説」他、全 290 冊に掲載された解説を収録
風俗画報	○ 10 円/枚	我が国初のグラフ誌、雑誌「風俗画報」[明治 22 年(1889) 2 月～大正 5 年(1916) 3 月・全 517 冊]を完全収録
日本語発音 アクセント辞典	×	書籍『NHK 日本語発音アクセント辞典』をもとに、NHK アナウンサーの肉声で、6 万 9 千語全ての発音・アクセントを収録。カタカナ・ひらがな・漢字による検索ができる
30 万語よみ方書き方 辞典	○ 10 円/枚	地名・駅名、河川名、島嶼名、寺院・神社名、動植物名や一般的な難読語などを収録し、ヨミや表記を検索できる
世界文学全集総覧	○ 10 円/枚	1926～1997 年に日本で翻訳刊行された主要な文学全集、個人全集の内容が通覧でき、作品名などから検索できる
児童文学全集総覧	○ 10 円/枚	1945～1994 年に刊行された主要な児童文学全集と 1945～2000 年に翻訳刊行された主要な世界児童文学全集の内容が通覧でき、作品名などから検索できる
現代日本文学全集総覧	○ 10 円/枚	1897～1997 年に刊行された主要な近代文学全集、個人全集の内容が通覧でき、作品名などから検索できる
短編小説 クイ ックレファレンス	○ 10 円/枚	1985～2005 年に国内で刊行された短編小説作品約 18 万点を、作品名から検索できる
新編国歌大観	○ 10 円/枚	全 10 巻 1162 集の歌集本文と解題を収録。句、語彙、歌集などから検索できる

(3) デジタルライブラリー公開資料（平成 26 年 6 月 1 日現在）

【郷土資料】

公開資料	概要
郷土絵葉書・写真等	当館が所蔵する岐阜県内各名勝の絵葉書・写真等、42 種類（約 500 枚）。主に 1900 年初頭から昭和初期のものを収集。
櫻花図譜	桜の研究で世界的に著名な岩村町出身の植物学者・三好学が 112 種の桜を観察したもの。1921 年刊。
The pressed specimens and moths (蝶蛾鱗粉転写標本)	鱗粉転写（蝶や蛾の鱗粉をそのまま写し取り胴体部分を除く）による標本。1908 年、名和昆虫研究所工芸部刊行。105 枚。
運材図会	天領飛騨の材木を、河川を利用して尾張白鳥湊まで運ぶ様子を描いた図会。富田礼彦著、松村梅幸画。1917 年刊。
新式昆虫標本製作	昆虫採集と標本作成についての手引書。木村小舟（明治大正 期に少年文学界など幅広い分野で活躍した富加町出身の編集者）と名和靖の共著。1909 年刊。
実験竹林造成法	池田町出身で竹林栽培研究の第一人者、坪井伊助による竹林造成の啓蒙書。1913 年刊。
坪井竹類図譜	坪井伊助による竹類図鑑。1916 年刊
岐阜県美濃名誉図誌	岐阜県内の神社・仏閣や名望家邸宅を縁起等を添えて絵図としたもの。渡辺市太郎著。1895 年刊。
美濃奇観	長良川の鶴飼、養老の滝周辺等を絵と文で紹介したもの。1880 年刊。
美濃紙抄製図説	江戸時代の紙漉きの方法を伝える貴重な記録。1880 年、岐阜県勸業課編。稿本。
美濃乃魁 名所国産の手引き	美濃各地び名産・産業を全国で紹介したもの。1883 年刊。
商工技芸飛騨之便覧	飛騨高山の名産・産業を全国で紹介したもの。中谷与助著、1888 年刊。
養老名所案内	観光客のための案内書。伊那千幹著。1902 年、方円堂刊。

【ファッション関係貴重資料】

PETIT COURRIER DES DAMES (プチ・クリエ・デ・ダム)	19 世紀前半のパリを代表するファッション誌。服飾画集。全 6 巻。約 1,000 枚。1821～1833 年刊。
Gazette du Bon Ton (ガゼット・デュ・ボン・トン)	「今世紀最大のモード誌」といわれたファッション雑誌全 70 号。1912 年 11 月創刊号～1925 年 12 月終刊号。図版総数 571 点。

IV 事業実績及び統計

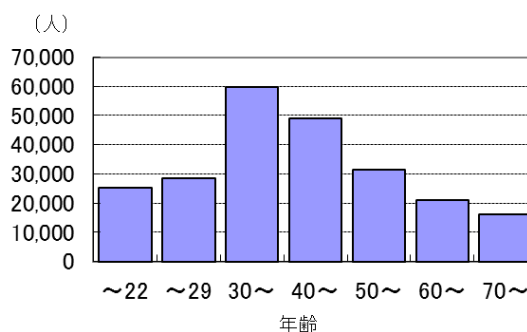
1 平成 26 年度利用統計

(1) 1 日当たりの利用状況

項目	平成 26 年度	平成 25 年度
(開館日数)	(284 日)	(286 日)
閲覧入室者数	1,997 人	2,156 人
新規登録者	21 人	23 人
貸出冊数	2,315 点	2,525 点
レファレンス件数	64 件	71 件
予約冊数	60 冊	67 冊
閉架書庫出納点数	263 点	269 点
A V (ビデオ・CD) 貸出点数	151 点	176 点

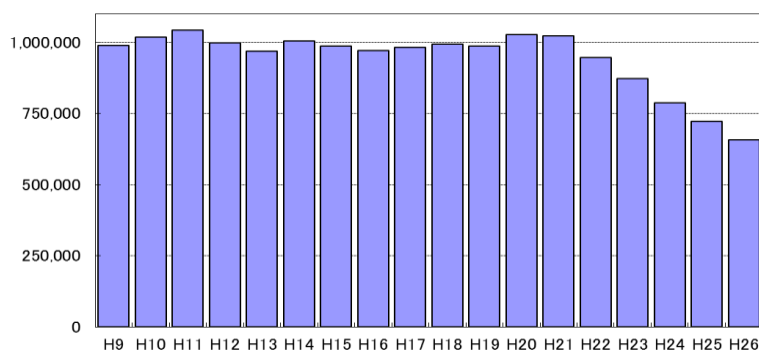
(2) 年代別貸出登録者数 (平成 27 年 3 月末有効登録者数 245,363 人)

県内	登録者数
0～6 歳	1,345
7～9	2,105
10～12	3,365
13～15	4,222
16～18	4,941
19～22	9,167
23～29	28,475
30～39	59,623
40～49	49,100
50～59	31,295
60～69	21,090
70～	16,074
小計	230,802
県外	14,561
合計	245,363



- (3) 地区別登録者数
- | | | | |
|------|------------------|------|---------------|
| 岐阜地区 | 194,153 人(79.1%) | 可茂地区 | 3,679 人(1.5%) |
| 西濃地区 | 24,115 人(9.8%) | 東濃地区 | 1,369 人(0.6%) |
| 美濃地区 | 6,217 人(2.5%) | 飛騨地区 | 1,269 人(0.5%) |
| 県外 | 14,561 人(5.9%) | | |

(4) 貸出冊数推移



(5) 月別利用統計 (総括)

(平成 27 年 3 月末日現在)

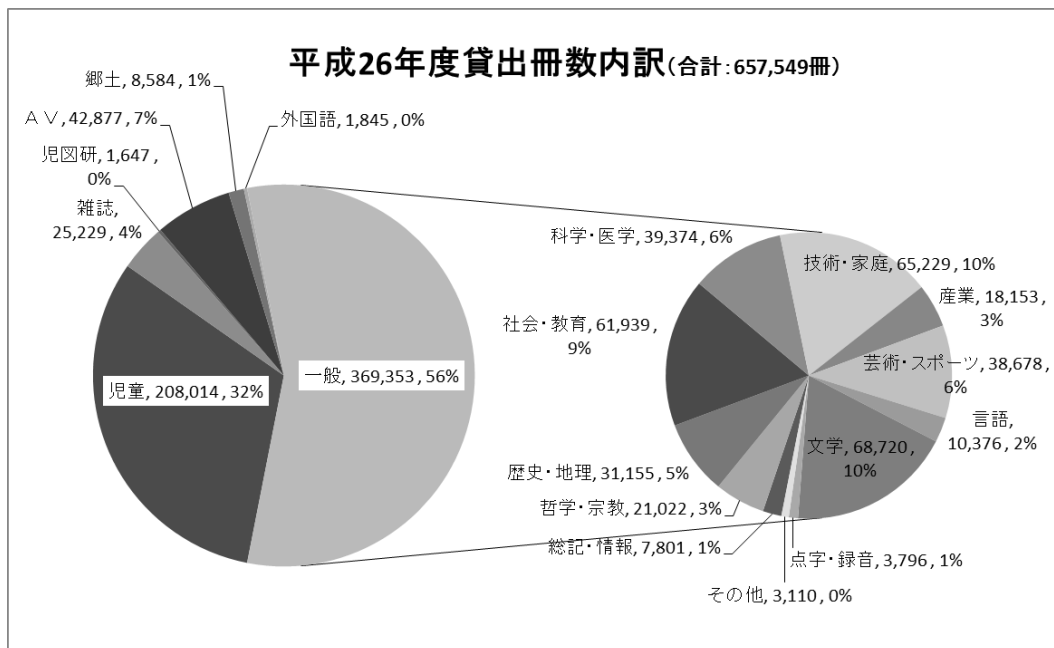
月	開館 日数	開架入室 者数	貸出 人数	貸出 割合	貸出冊数 計	貸出冊数		
						一般図書	児童	雑誌
4	25	48,229	12,572	26.1	58,248	32,565	18,311	2,155
5	26	50,357	12,516	24.9	56,272	33,109	16,025	2,177
6	24	48,338	12,274	25.4	56,291	31,714	17,695	2,204
7	26	58,670	14,220	24.2	65,620	34,667	23,677	2,129
8	26	61,006	14,573	23.9	67,993	34,915	25,953	2,274
9	24	50,301	11,728	23.3	52,752	30,319	15,742	2,029
10	26	47,407	12,071	25.5	54,306	31,268	15,948	2,366
11	25	49,339	12,430	25.2	57,500	31,881	18,584	2,332
12	23	36,928	10,032	27.2	46,634	27,580	13,221	1,882
1	22	44,293	11,385	25.7	52,663	30,809	15,522	1,993
2	20	41,685	10,424	25.0	48,096	27,580	14,603	1,909
3	17	30,493	10,096	33.1	41,174	22,946	12,733	1,779
計	284	567,046	144,321	25.5	657,549	369,353	208,014	25,229

月	貸出冊数				一人当り 貸出冊数	登録者数	予約冊数
	児研資料	A V 資料	郷土資料	外国語資料			
4	158	4,259	616	184	4.6	527	1,559
5	129	3,992	668	172	4.5	531	1,430
6	75	3,735	707	161	4.6	519	1,469
7	224	3,741	1,009	173	4.6	797	1,825
8	125	3,665	880	181	4.7	824	1,421
9	263	3,473	787	139	4.5	427	1,454
10	183	3,571	824	146	4.5	461	1,662
11	103	3,768	676	156	4.6	494	1,445
12	60	3,166	584	141	4.6	309	1,149
1	233	3,334	647	125	4.6	440	1,435
2	49	3,217	609	129	4.6	421	1,248
3	45	2,956	577	138	4.1	297	1,082
計	1,647	42,877	8,584	1,845	4.6	6,047	17,179

月	AV 視聴			レファレンス		相互貸借		特別貸出	
	件数	計	オーディオ	ビデオ	件数	内メール	貸出冊数	借用冊数	件数
4	191	69	122	1,337	15	1,084	101	0	0
5	190	52	138	1,567	23	904	81	1	1
6	162	38	124	1,412	24	894	92	2	44
7	178	53	125	1,929	35	1,110	92	2	3
8	141	51	90	1,920	20	788	87	1	1
9	156	40	116	1,548	27	824	84	0	0
10	179	37	142	1,515	37	1,224	100	0	0
11	150	35	115	1,489	18	835	98	1	2
12	152	27	125	1,251	26	676	18	0	0
1	158	45	113	1,488	57	820	116	0	0
2	142	40	102	1,501	23	716	0	3	0
3	112	27	85	1,153	23	403	122	0	0
計	1,911	514	1,397	18,110	328	10,278	991	10	51

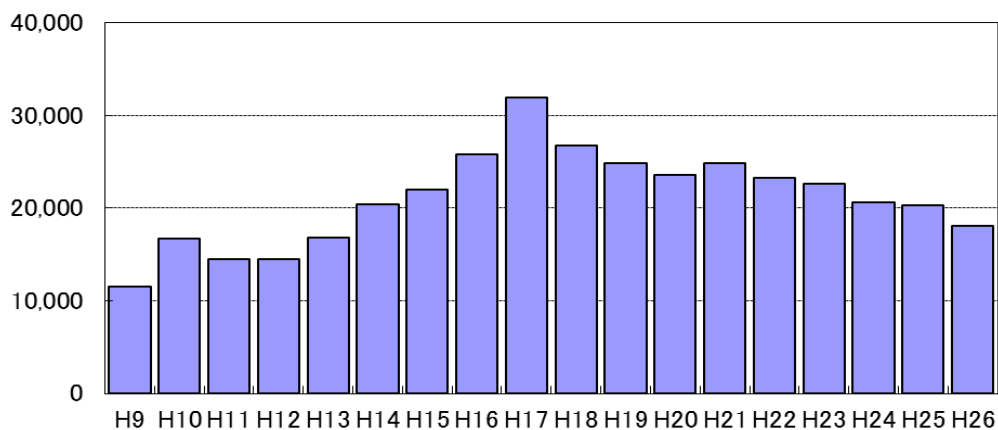
月	複写件数	出納冊数	研究室 利用者数	児研利 用者数	準開架室 利用者数	外部 DB 利用件数	CD-ROM 利用件数
4	1,014	5,830	14	16	6	35	0
5	959	6,250	27	39	6	38	1
6	969	5,820	20	52	2	59	2
7	1,108	7,682	15	34	5	53	1
8	1,152	8,607	25	105	0	117	4
9	990	6,355	29	31	3	53	9
10	958	6,078	24	28	4	66	1
11	947	6,743	16	36	8	66	1
12	795	5,255	15	26	4	46	0
1	916	6,158	4	29	1	40	3
2	908	5,589	8	27	2	60	0
3	795	4,213	5	20	4	22	6
計	11,511	74,580	202	443	45	655	28

月	対面読書 利用者数	インターネット アクセス件数	検索件数
4	0	19,628	140,798
5	0	21,953	142,717
6	0	20,531	147,772
7	1	22,739	156,583
8	0	22,758	168,476
9	0	20,829	144,224
10	0	20,894	147,672
11	1	19,275	154,454
12	3	19,538	128,300
1	1	22,968	178,815
2	0	17,918	252,283
3	1	18,071	149,709
計	7	247,102	1,911,803



(6) レファレンス統計

①レファレンス件数推移



②主題別質問件数

	総記	哲学	歴史	社会科学	自然科学	技術	産業	芸術
一般	801	644	1,186	1,869	899	839	482	2,326
郷土関係	327	43	978	344	67	81	149	101
合計	1,128	687	2,164	2,213	966	920	631	2,427

	言語	文学	児童図書	AV関係	行政担当	地図	合計
一般	456	1,907	4,197	(696)	(44)	249	15,855
郷土関係	14	149	2	-	-	-	2,255
合計	470	2,056	4,199	(696)	(44)	249	18,110

③媒体別質問件数

媒体	電話	口頭	文書 (内電子メール)	合計
件数	1,670	15,914	526 (328)	18,110

④質問内容別 (地図を除く)

	書誌	文献紹介	所蔵	事実	合計
一般	74	5,060	9,612	860	15,606
郷土関係	15	611	1,031	598	2,255
合計	89	5,671	10,643	1,458	17,861

⑤質問者別件数 (地図を除く)

	一般利用者	団体	図書館	合計
一般	15,428	66	112	15,606
郷土関係	2,050	103	102	2,255
合計	17,478	169	214	17,861

(7) 障がい者サービス

①身体に障がいのある利用者への郵送サービス

登録者数	利用件数	利用冊数
210人	163件	454点 (図書・雑誌 431点、ビデオ 0点、CD 23点、カセット 0点)

②視覚に障がいのある利用者への郵送サービス

登録者数 人	対面読書		貸出					製作			その他 タイトル数 (巻数)
	回数 回	時間 H	点字 資料 タイトル数 (冊数)	録音図書		その他 タイトル数 (巻数)	AV資料		録音図書		
				DAISY タイトル数 (巻数)	カセット タイトル数 (巻数)		CD 点	カセット 点	DAISY タイトル数 (巻数)	カセット タイトル数 (巻数)	
173	7	13.5	0 (0)	1,392 (1,426)	325 (1,826)	66 (333)	837	65	14 (14)	0 (0)	196 (199)

③聴覚に障がいのある利用者への郵送サービス

登録者数
28人

(8) 読書活動支援資料の貸出サービス

区分	蔵書数	貸出冊数
一般図書	22,830	841
児童用図書	7,016	2,006
読書会テキスト	6,728	1,496
セット文庫	6,418	4,510
映画会資料	9	0
合計	43,001	8,853

2 平成26年度蔵書統計

(単位：冊)

図書	本館資料	一般図書	936,309
		地図関係図書	12,283
		特別文庫	9,966
		官報など	6,422
		点字他資料	2,426
		小計	967,406
	読書活動支援資料	43,001	
	合計	1,010,407	

(単位：点)

AV資料	L D	2,481
	V T R	6,752
	C D	12,946
	カセット	3,161
	D V D	857
	合計	26,197

(単位：リール)

マイクロ資料	フィルム	郷土資料	新聞	2,111
			その他	758
		小計	2,869	
		一般資料	206	
	中計	3,075		
	フィッシュ	郷土資料	新聞	0
			その他	0
		小計	0	
		一般資料	339	
		中計	339	
		合計	3,414	

(単位：種)

電子資料	CD-ROM	1,084
	DVD-ROM	41
	その他	1
	合計	1,126

(単位：種)

逐次刊行物	雑誌	一般	1,513
		児童	9
		児研	21
		郷土	713
		地図関係	33
		小計	2,289
		新聞	56
		官報・県公報	2
		加除式資料	6
		保存種数合計	2,353

(単位：件)

障がい者用録音図書	575
-----------	-----

<地図関係資料>

(単位：点)

地図関係資料	地図関係	一般図	99,827
		主題図	30,041
		立体地図	123
		掛け図	92
		地球儀	15
		空中写真	4,561
		古地図	10,982
	小計	145,641	
		CD-ROM, DVD-ROM等電子資料	31
		ハイビジョンソフト	1
		合計	145,673

※資料の内訳については次項参照

【図書（本館資料）】

一般資料

(単位：冊)

		前年度末	本年度増加分					現在数
			購入	寄贈	計	除籍	その他	
一般資料	0 総記	32,896	329	141	470	93	-2	33,271
	1 哲学	35,328	332	102	434	350	-3	35,409
	2 歴史	74,802	743	360	1,103	51	-7	75,847
	3 社会科学	158,065	1,913	633	2,546	261	2	160,352
	4 自然科学	59,488	1,023	98	1,121	118	-1	60,490
	5 工業	64,900	840	200	1,040	364	1	65,577
	6 産業	37,396	510	175	685	37	0	38,044
	7 芸術	63,067	775	275	1,050	619	2	63,500
	8 語学	14,518	133	29	162	87	1	14,594
	9 文学	118,764	587	225	812	683	-6	118,887
	その他	0	0	0	0	0	0	0
	小計	659,224	7,185	2,238	9,423	2,663	-13	665,971
	うち貴重書	(2,087)	(0)	(0)	(0)	(0)	(0)	(2,087)
	うち新聞縮刷版	(3,253)	(57)	(0)	(57)	(0)	(0)	(3,310)
郷土資料	0 総記	7,827	8	220	228	0	5	8,060
	1 哲学	3,022	15	26	41	0	1	3,064
	2 歴史	23,670	194	507	701	0	1	24,372
	3 社会科学	38,860	114	928	1,042	0	0	39,902
	4 自然科学	6,968	38	86	124	0	-3	7,089
	5 工業	8,449	46	166	212	1	1	8,661
	6 産業	12,752	18	221	239	0	-2	12,989
	7 芸術	8,455	130	144	274	0	0	8,729
	8 語学	456	0	7	7	0	-1	462
	9 文学	19,104	192	271	463	2	2	19,567
	その他	0	0	0	0	0	0	0
	小計	129,563	755	2,576	3,331	3	4	132,895
	うち貴重書	(516)	(0)	(0)	(0)	(0)	(0)	(516)
	児童室資料	79,582	702	145	847	973	-11	79,445
児研資料	66,335	1,206	409	1,615	0	14	67,964	
地図関係図書	12,099	75	113	188	7	3	12,283	
官報など	6,363	0	59	59	0	0	6,422	
点字他資料	2,354	17	52	69	0	3	2,426	
合計	955,520	9,940	5,592	15,532	3,646	0	967,406*	

*特別文庫9,966冊を含む

その他は、遡及入力 あるいは 所蔵修正

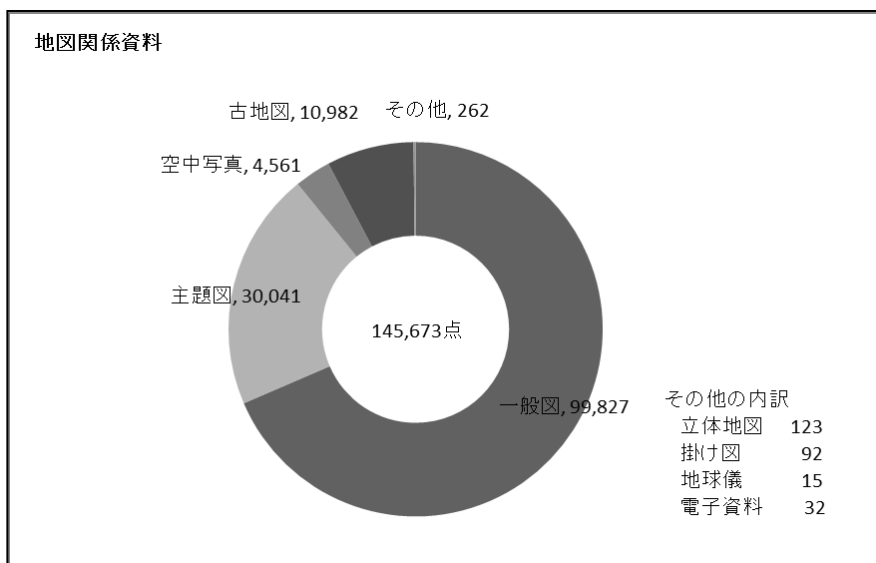
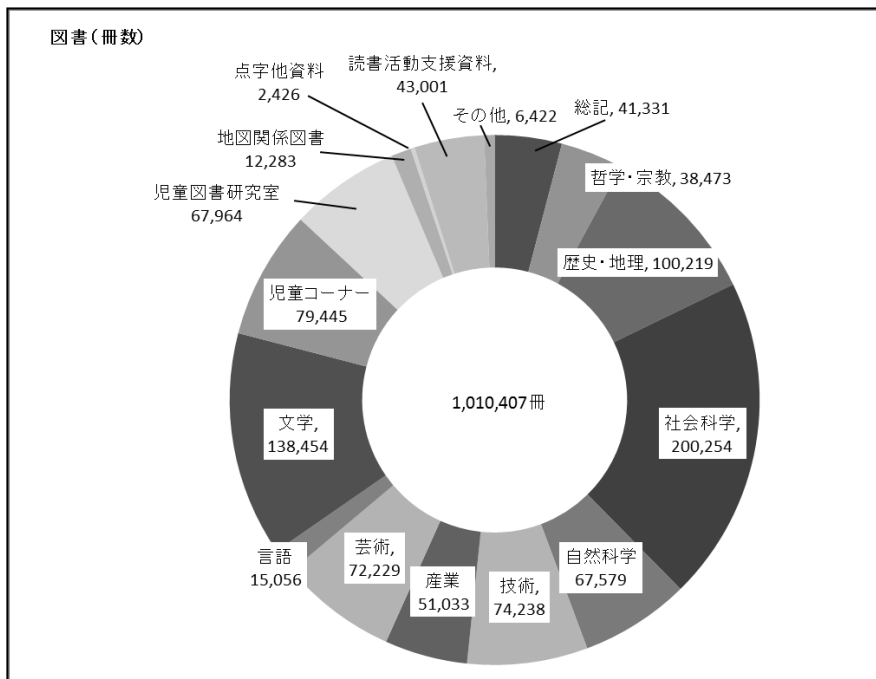
特別文庫

(単位：冊)

豊田穰文庫	啓明文庫	櫻林文庫	看雲文庫	合計
4,731	2,243	1,473	1,519	9,966

※特別文庫は全て電算済（本館一般資料に含まれる）

【平成 26 年度末 蔵書構成（冊数）】



◎一般図の主な内訳

○国土地理院発行地形図	36,045
○旧ソ連製地図	19,507
○外邦図	14,250

◎主題図の主な内訳

○日本	・土地利用図	1,587
	・地質図	1,043
	・現存植生図	1,842
○世界	・各国の地質図	817

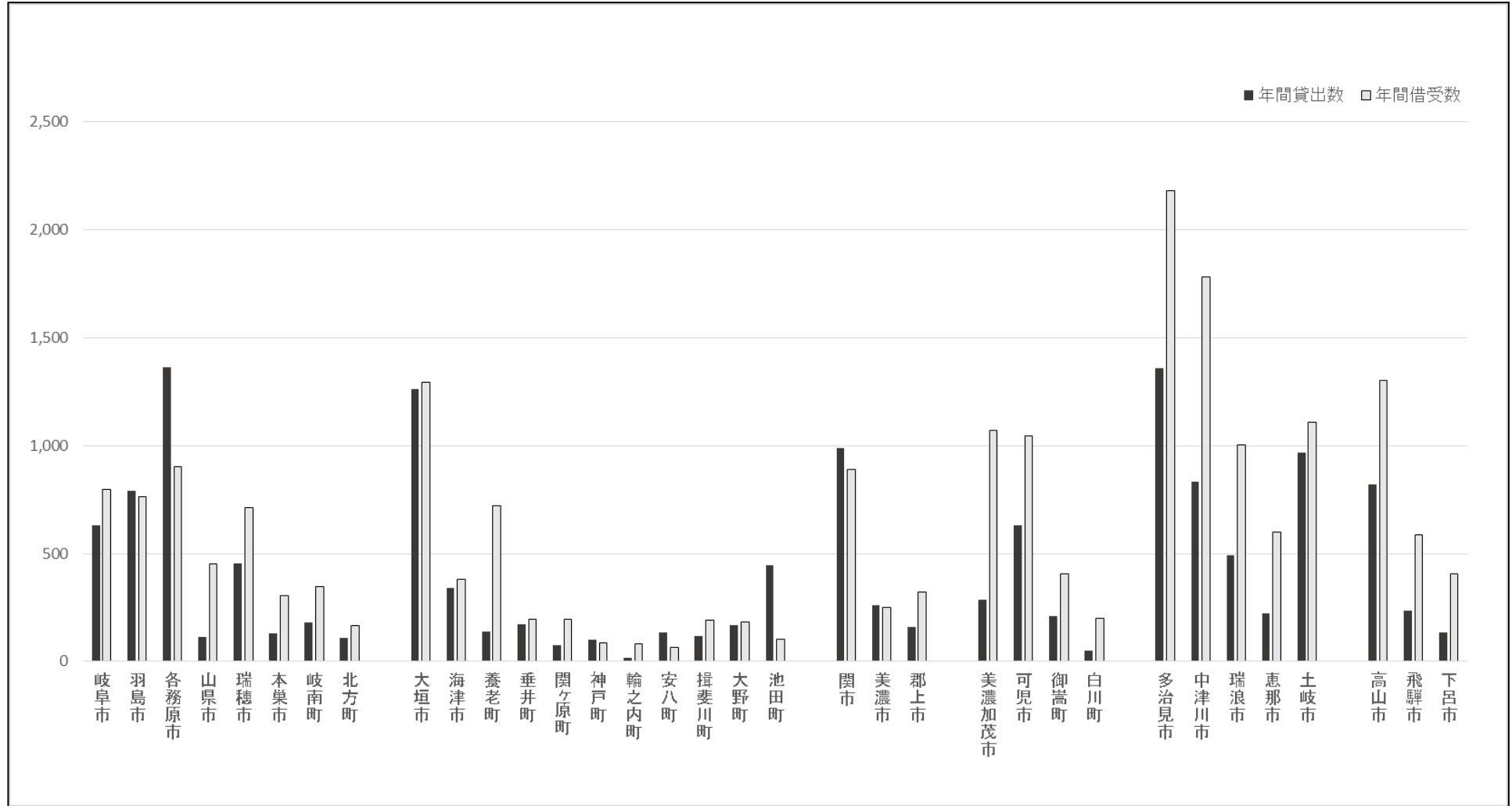
3 平成26年度特別貸出、特別利用状況

	利用者	資料名	点数	利用方法
1	飛騨市図書館	わが郷土 岐阜史学 第1編	2	調査研究
2	岐阜県博物館	妖怪学講義 合本第6冊 教育学部門及雑部門 妖怪学講義 合本第5冊 宗教学部 妖怪学講義 合本第3冊 純正哲学部門 妖怪学講義 合本第2冊 理学部門及医学部門 妖怪学講義 合本第1冊 諸言及総論 妖怪学講義 合本第4冊 心理学部 濛虚集 泡鳴全集 第7巻 岐阜脳病院満十年記念絵葉書 岐阜脳病院絵葉書 岐阜脳病院 幻のツチノコを捕獲せよ！！ 逃げろツチノコ 鷗外全集 第5巻 自叙伝 須田圭三主要業跡集 憑き物俗信飛騨の牛蒡種 神霊学講義録 第1巻 神霊学講義録 第4巻 神研流霊術奥伝 第4巻 心霊術応用心身強健法 川端康成全集 第9巻 つちのこ村騒動記 コレクション・モダン都市文化 25巻 編年体大正文学全集 第2巻 新編中原中也全集 別巻下 新編中原中也全集 別巻上 <こっくりさん>と<千里眼> 新・霊術家の饗宴 無意識の発見 上 無意識の発見 下 ウィーンから来た魔術師 癒しを生きた人々 念写発見の真相 パリのメスマー 木曾御嶽信仰 オカルト・ジャパン 千里眼事件 週刊朝日 飛州志1 プルターク英雄伝 小桜姫物語 霊界通信 細江光洋写真全集 第3巻 ひだの散歩道 創刊号-第15号	44	展示
3	上宝文教施設振興会	国立公園に就て 吉城郡会誌	2	調査研究
4	しんせい本の森	増補 岐阜も「戦場」だった 子供たちに伝えたい岐阜空襲体験談	2	展示
5	千葉県立西部図書館	木曾川難工史泪の薩摩義士伝	1	調査研究
6	専修大学図書館	五竹庵記談 複製版 五竹庵雲州紀行吟 複製版	2	調査研究
7	美濃加茂市民ミュージアム	名著復刻全集近代文学館 14 実業教育五十周年記念会誌 農芸春秋 昭和21年秋季号	3	展示
8	奈良教育大学図書館	岐阜県の教育財政 (複製版)	1	調査研究

市町図書館相互貸借冊数（平成 25 年度実績）

※各図書館が、他の図書館との間で貸借した冊数

（『平成 26 年度岐阜県内公共図書館・町村図書室調査集計表』より作成）



V 顧問・委員名簿

1 図書館特別顧問

＜地図関係＞ 野々村 邦 夫 日本地図センター理事長、元国土地理院長
 海 津 正 倫 奈良大学教授

VI 関係団体

(平成 26 年 4 月 1 日現在)

団 体 名	団体の性格（事業概要）	構 成 員
岐阜県図書館協会 会長 片桐 卓朗 (岐阜県公共図書館協議会)	県内図書館関係団体を総括する協会 昭和 46 年 4 月設立	県公共図書館協議会 県大学図書館協議会 県学校図書館協議会 賛助会員
岐阜県公共図書館協議会 会長 片桐 卓朗 (岐阜県図書館長)	県内の公共図書館及び公民館図書室等における活動の振興に係る事業を行い、生涯学習の中核として、県民の教養と県民文化の向上に寄与することを目的に設立された団体 昭和 27 年 10 月設立	公共図書館等の施設会員 県立 1 市立 21 町立 13 公民館 1 36 館
岐阜県郷土資料研究協議会 会長 丸山 幸太郎 (岐阜女子大学文化創造学部教授・地域文化研究所長)	郷土研究及び研究者間の幅広い情報交換と県図書館所蔵の郷土資料の活用を目的として設立された個人会員制の協議会 昭和 48 年 9 月設立	個人会員 200 名 (年会費 2,800 円) 賛助会員 2 名 (年会費 4,000 円)
岐阜県古地図文化研究会 会長 伊藤 安男 (岐阜地理学会名誉会長・花園大学名誉教授)	図書館が収蔵する古地図を広く全国及び県民に啓発し、利活用を推進するため設立された団体 ・史資料の調査研究及び紹介 ・研究会・講演会の開催 ・機関誌の発行 ・古地図の復刻及び関連物品の制作・頒布など 平成 13 年 7 月設立	県内を中心とする会員 100 名 (年会費 2,000 円)
岐阜県読書推進運動協議会 会長 浅野 弘光 (岐阜女子大学文化創造学部教授)	読書活動団体と図書館、社会教育関係団体などと連携し、県内全域の読書活動の推進・支援を図ることを目的とする団体 平成 17 年 6 月設立	岐阜県公共図書館協議会 岐阜県大学図書館協議会 岐阜県学校図書館協議会 岐阜県ユネスコ協会 岐阜県書店商業組合

Ⅶ 沿 革

- 昭和9年4月1日** 岐阜県立岐阜図書館創立（岐阜市美江寺町26番地）
- 昭和32年1月28日** 戦災で焼失した図書館を復興するため、新館舎を岐阜市大宮町岐阜公園内に建設、開館式挙行
- 昭和46年11月17日** 全国図書館大会岐阜大会開催
- ～19日 「図書館記念日」と「図書館振興の月」設定について等決議
- 昭和62年9月1日 新図書館の建設に向けて「図書館等機能調査研究会」の発足
- 平成元年7月20日 「岐阜県新県立図書館等建設委員会」の発足
- 平成2年3月30日 岐阜県土地開発基金により、新県立図書館建設用地を岐阜市宇佐に取得
- 平成2年12月11日 新県立図書館建設設計候補者選定委員会の開催
- 平成3年4月1日 図書館建設推進室の設置（平成7年3月31日廃止）
- 平成5年1月6日 新図書館起工式
- 平成7年1月5日 新図書館への移転作業・開館準備のため7月6日まで臨時休館
- 平成7年1月12日 新図書館定礎式
- 平成7年1月31日 新図書館完成 2月13日から15日まで新図書館へ図書等搬入
- 平成7年7月7日** 岐阜県図書館開館
- 業務開始（書誌情報システム、分布図情報システムの稼働）
- 新館開館とともに、図書館コンピュータシステムの運用を開始
- 岐阜県教育情報ネットワークシステム（愛称スマイル）運用を開始
- 平成8年9月3日** 入館者 100万人を達成
- 平成8年10月1日** インターネットへの接続とホームページを開設
- インターネットで蔵書検索の提供、メールレファレンスを開始
- 平成11年3月1日 インターネット版予約システム稼働（図書館・公民館・高等学校図書館等）
- 平成12年2月1日 横断型総合目録実験版稼働
- 県、岐阜市、大垣市、恵那市、海津町の図書館5館でスタート
- 平成13年6月27日 県図書館と市町村図書館との間で相互貸借資料の搬送のための週1回の定期便開始
- 平成13年8月11日** 入館者 500万人を達成
- 平成13年10月24日** 第87回全国図書館大会岐阜大会を開催
- ～26日 大会テーマ「2001年・岐阜・図書館の旅ーIT時代の図書館像を考えるー」 14分科会・シンポジウムを開催 参加者 1,825名
- 平成15年2月15日** 世界分布図センター入館者 100万人を達成
- 平成15年2月21日 コンビニを利用した図書デリバリーサービスの実証実験開始（平成18年3月末まで）
- 平成16年3月12日 岐阜大学附属図書館と相互協力に関する協定を締結
- 平成16年12月4日 AVコーナー・リニューアル（ビデオブースをDVD対応機器に一新、貸出対象資料を拡大し、館内閲覧中心から貸出中心のサービスへ）

- 平成17年7月1日 東海三県・県立図書館間の相互貸借のための定期配送を開始
- 平成17年7月12日 入館者 800万人を達成**
- 平成17年7月30日 開館10周年記念「県図書館の今と昔」開催**
～8月26日
- 平成17年9月9日 貸出冊数 1,000万冊を達成**
- 平成18年5月12日 託児サービス開始
- 平成19年4月1日 県内高校図書室との資料搬送（往復）を充実
- 平成19年5月26日 先人顕彰室を改装し企画展示室としてオープン
企画展示「花子」開催（5月26日（土）～平成20年3月30日（日））
- 平成20年3月1日 入館者 1,000万人を達成**
- 平成20年6月13日 企画展示「小島信夫展」開催（6月13日（金）～平成20年12月25日（木））
- 平成21年3月4日 書誌情報システム更新
携帯電話からの本の検索・予約サービス開始。メールアドレスがなくてもインターネットで予約可。
- 平成21年7月22日 特別企画展示「伊勢湾台風～あれから半世紀、岐阜がドロ海になった日」開催（7月22日（水）～9月27日（日））
- 平成22年2月9日 「図書館改装工事」終了し、利用者サービスを変更
- 平成22年2月20日 「岐阜県図書館改革方針」策定
- 平成22年3月12日 中部学院大学・中部学院大学短期大学部と相互協力に関する協定を締結
- 平成22年3月18日 北陸3県（富山、石川、福井）の県立図書館と相互貸借に関する協定を締結
- 平成22年3月31日 世界分布図センター閉鎖（業務は郷土・地図情報担当が引き継ぐ）
- 平成22年4月1日 「岐阜県図書館改革アクションプラン」策定
- 平成22年5月12日 雑誌スポンサー制度導入（4企業14雑誌）
- 平成22年6月26日 企画展示「絵本のなかの住人たち展」開催
（6月26日（土）～9月26日（日）） 県美術館とのコラボ企画
- 平成22年10月26日 健康医療情報コーナー設置（1階開架室南奥）
- 平成23年1月20日 図書館建物屋上に太陽光発電設備設置（45KWH）パネル（216枚）
- 平成23年2月25日 企画展示「JリーグFC岐阜応援企画展」開催
2月25日（金）～3月13日（日）鳥取県立図書館とのコラボ企画
- 平成23年5月28日 震災・原発・防災コーナー設置
- 平成23年6月28日 「復刻・拡大版 江戸大絵図」の展示開始
- 平成23年7月30日 企画展示「笑いと幻想の世界－絵本の中へ－布山幸子展」開催
（7月30日（土）～10月27日（木）） 県美術館との共催事業
- 平成23年12月6日 企画展示「ミナモがっばいぎふ清流国体展示」開催
（平成24年10月14日（日））まで実施予定
- 平成24年3月31日 ふるさと教育常設展開始
- 平成24年4月1日 施設の有料貸出を開始
- 平成24年5月8日 デジタルコレクション「本日の蝶々さん」を公開
- 平成24年6月26日 国枝英男のペーパーワールドメルヘン歳時記を開催

- 平成24年7月4日 夢チャレンジコーナーを拡充（就農情報の提供 [9/12～] 等）
- 平成25年2月1日 「歴史的音源」（国立国会図書館）の提供を開始
- 平成25年3月19日 ウェブサイトをリニューアル
- 平成25年5月9日 ツイッターで県図書館及び県内図書館の情報を発信
- 平成25年9月6日 ソフトバンクWi-Fiスポットの提供を開始
- 平成25年11月1日 岐阜県ふるさと教育展を開催（11月1日～11月14日）
- 平成26年3月11日 教えて！あなたの図書館活用法・成功体験を募集
- 平成26年4月1日 「岐阜県図書館の運営方針 平成26年度～平成30年度」策定
- 平成26年6月1日 国立国会図書館デジタル化資料送信サービスの提供を開始
- 平成26年8月30日 『福島民報』『福島民友』の提供開始
- 平成26年12月6日 岐阜県図書館創立80周年記念シンポジウムを開催
- 平成26年12月6日 岐阜県図書館創立80周年記念回顧展開催
～12月25日
- 平成27年2月25日 書誌情報システム更新、新サービス「Myライブラリ」開始
～3月10日

VIII 施設概要

1 建 物

設計監理	岐阜県総務部管財課		
	岡田新一・サニー設計業務特別共同企業体		
施 工	大日本・銭高・土屋・市川建設工事共同企業		
完成年月日	平成7年1月31日		
敷地面積	約22,074 m ²		
延床面積	約25,206 m ²		
構 造	鉄骨鉄筋コンクリート造（一部鉄筋コンクリート造）		
	地下1階、地上2階、塔屋1階		
各階床面積	地下1階	約8,881 m ²	駐車場等
	1 階	約8,862 m ²	開架閲覧室、多目的ホール等
	2 階	約7,254 m ²	開架閲覧室、企画展示コーナー等
	塔 屋	約 209 m ²	機械室

2 主要施設と面積

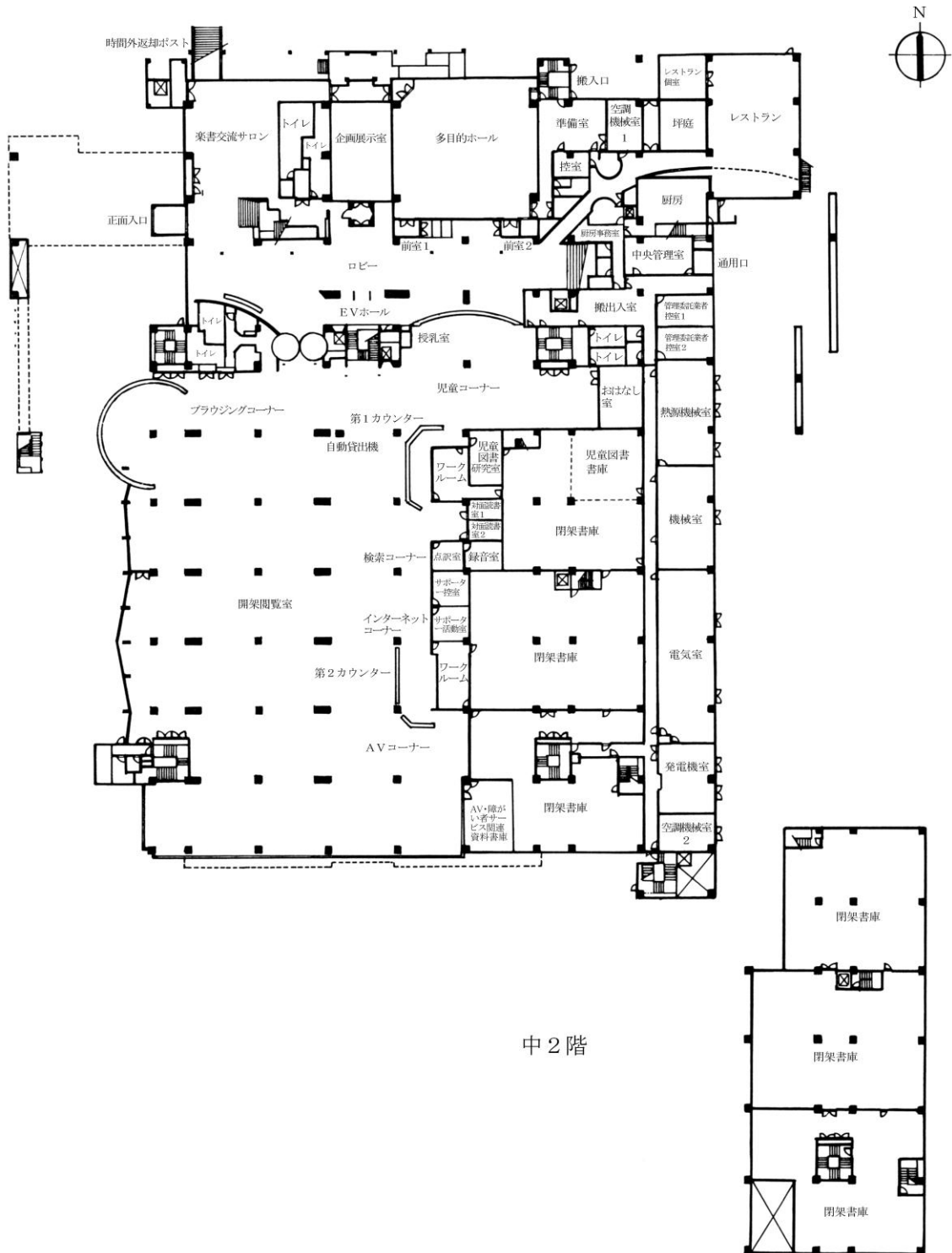
1 階	楽書交流サロン	207 m ²	お話室	47 m ²
	企画展示室	95 m ²	児童図書研究室	30 m ² (10 席)
	多目的ホール	448 m ² (300 席)	対面読書室	23 m ² (4 席)
	レストラン	338 m ²	点訳室・録音室	36 m ²
	開架閲覧室	2,194 m ² (187 席)	授乳室	2 m ²
	AVコーナー	64 m ² (4 席)	ホーター控室	22 m ²
	旧屋外読書園	466 m ²	ホーター活動室	22 m ²
	エントランスロビー	485 m ²	閉架書庫	2,148 m ²
	児童コーナー	326 m ²	〔うち中2階〕	1,047 m ²
2 階	多目的小ホール	158 m ² (95 席)	閉架書庫	2,111 m ²
	企画展示コーナー	303 m ²	〔うち中3階〕	711 m ²
	情報工房	389 m ²	特別会議室	228 m ²
	〔地図収蔵庫含〕		会議室	90 m ²
	研修室	156 m ²	選書室	65 m ²
	開架閲覧室	726 m ² (78 席)	CPU室	
	研究室	42 m ²	・CPU作業室	143 m ²
その他	地下駐車場	7,797 m ² (210 台)	西駐車場	1,088 m ² (47 台)
	地上駐車場	940 m ² (45 台)	西門前駐車場	659 m ² (25 台)
	東駐車場	1,286 m ² (55 台)	駐輪場	241 m ² (約160 台)

3 建設事業費

用地取得費	21 億 49 百万円
設 計 費	3 億 7 百万円
建築工事費	154 億 36 百万円
情報システム開発費	5 億 78 百万円
図書整備費	5 億 63 百万円
総 計	190 億 33 百万円

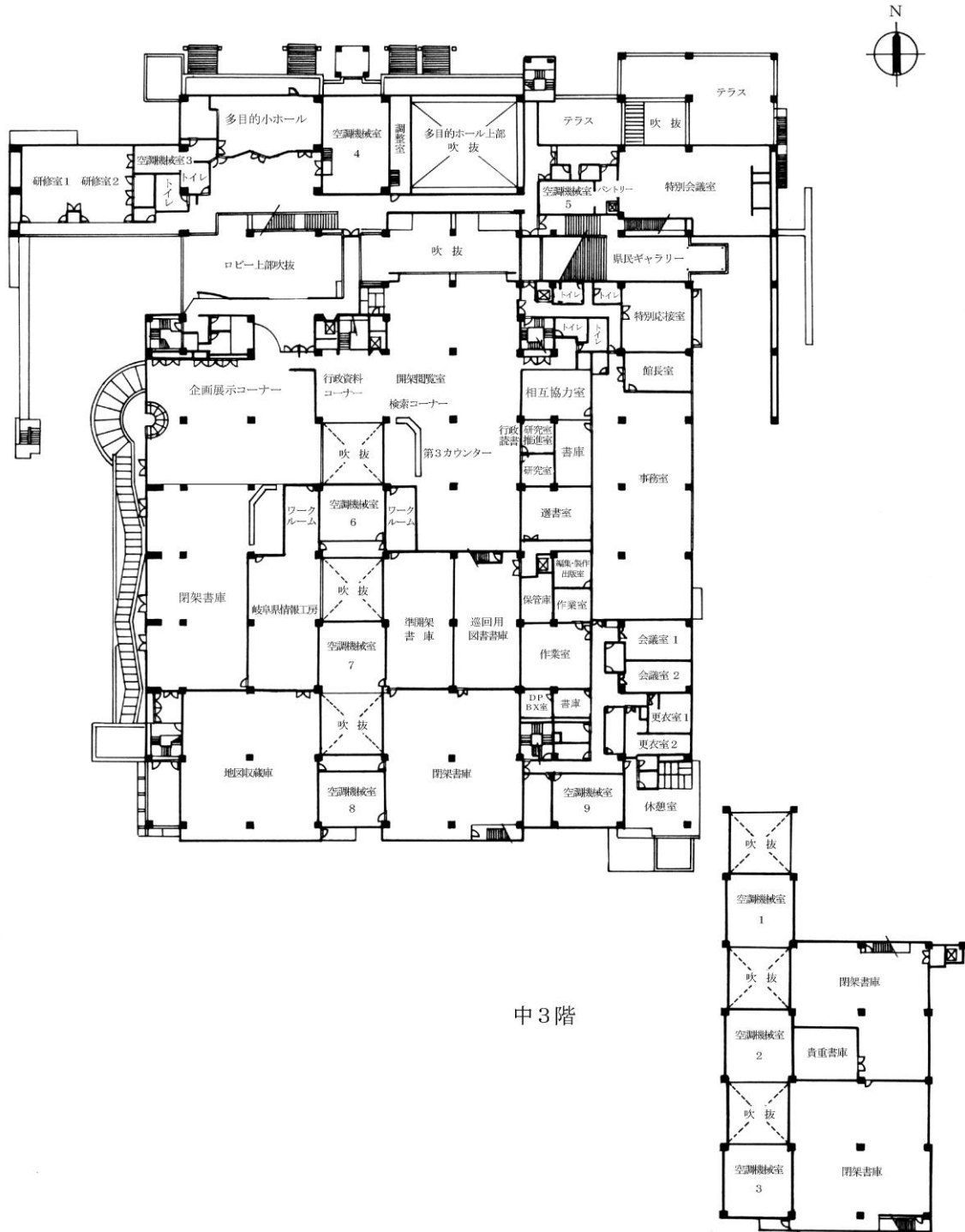
建物平面図

1 階

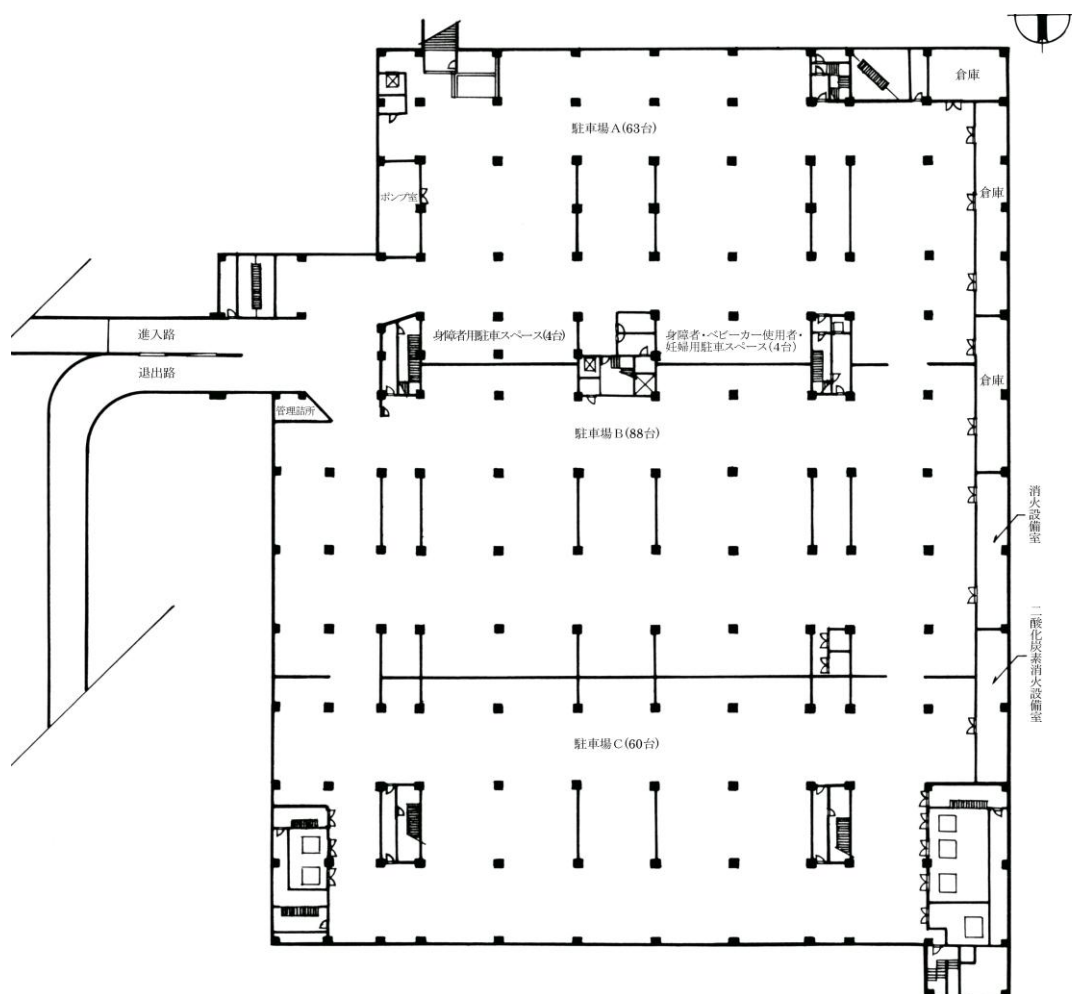


中2階

2 階



地下



利用のご案内

開館時間 火曜日～金曜日 午前10時～午後8時
土・日曜日・祝日 午前10時～午後6時
休館日 月曜日（月曜日が休日の場合はその翌日）
毎月最終金曜日
年末年始（12月28日から翌年1月4日まで）ほか
貸出 1人10点以内、3週間以内

案内図



交通のご案内 JR西岐阜駅から 「西ぎふ・くるくるバス」乗車
「県図書館・美術館」下車すぐ
岐阜バス/JR岐阜駅から 加野団地線市橋行き
「県美術館」下車 徒歩約3分

図書館要覧

平成27年度

発行年月 平成27年7月
発行・編集 岐阜県図書館
〒500-8368 岐阜市宇佐4丁目2番1号
電話 <058> 275-5111
FAX <058> 275-5115
URL <http://www.library.pref.gifu.lg.jp/>