

# 図書館要覧

平成 29 年度

<平成 30 年 6 月修正版>

岐阜県図書館

# 目 次

<b>I 平成 29 年度目標及び事務概要</b>	1
1 目 標	1
「岐阜県図書館の運営方針」の推進… 1 / 能動的課題解決支援への転換… 2	
2 平成 29 年度当初予算	3
3 組織・定数・実人員	6
4 分掌事務	7
<b>II 図書館サービスの概要</b>	8
1 利用者サービス	8
(1) 来館者へのサービス、(2) 児童サービス、(3) 郷土資料サービス… 8	
(4) 地図情報サービス、(5) 高齢者・障がい者サービス… 9	
(6) インターネットによるサービス… 9	
(7) 県政サポートサービス、閲覧室の概要、その他の施設… 10	
2 図書館資料・外部データベース等	11
(1) 収集方針等、(2) 収集資料… 11	
(3) 平成 28 年度購入実績と平成 29 年度予算、(4) 資料の受入… 12	
(5) 図書総点検、(6) 蔵書評価、(7) 資料のデジタル化… 13	
(8) 外部データベース一覧… 14	
3 県内図書館への支援・連携と県外図書館との連携	15
(1) 地区別意見交換会、(2) 図書館未設置町村巡回… 15	
(3) 貸出文庫・読書会テキストの貸出、(4) セット文庫の貸出… 15	
(5) 相互貸借による支援… 15 / (6) 相互連携のための活動… 16	
4 県民に開かれた図書館運営	17
(1) ボランティア活動、(2) 県民からの意見等の図書館運営への反映… 17	
(3) 利用者アンケート調査等の実施… 18	
<b>III 事業実績（平成 28 年度）</b>	19
1 一般向け事業	19
(1) 「情報共有・発信型図書館」を目指すための 3 つの柱による事業… 19	
(2) 県内市町村との連携、他の文化施設との連携… 22	
(3) 県図書館の環境整備… 23 / (4) その他の取組… 24	
2 県内図書館等向け事業	28
(1) 県内図書館職員のための研修… 28 / (2) 出前講座の講師派遣… 29	
(3) 県内図書館への支援、(4) 県図書館所蔵資料の利活用事例… 31	
<b>IV 統計（平成 28 年度）</b>	33
1 利用統計	33
2 蔵書統計	39
<b>V 図書館協議会</b>	42
<b>VI 顧問・委員名簿</b>	43
<b>VII 関係団体</b>	43
<b>VIII 沿革</b>	44
<b>IX 施設概要</b>	47

# I 平成 29 年度目標及び事務概要

## 1 目標

岐阜県図書館では、平成 21 年度の「岐阜県図書館改革方針」以後の図書館を取り巻く状況の変化を受け、新たに平成 26 年度から 5 年間の方針を「岐阜県図書館の運営方針 H26-30 年度」として策定しました。この方針に掲げられた目標を達成するため、年度ごとに「アクションプラン」を作成し、運営方針の実現に取り組んでいます。

### ■ 「岐阜県図書館の運営方針」の推進

#### ○ 岐阜県図書館の使命

「岐阜のひとづくり、ものづくり、まちづくりを支えます」

- (1) 資料の収集・保存・提供を通じて、県民の生涯学習と個人や地域の課題解決を支援します。
- (2) 県の中核図書館として、県内市町村図書館等のサービス向上を支援します。

#### ○ 4つの柱

##### (1) 資料の収集・保存

県民の生涯学習と個人や地域の課題解決を支援するため、専門性の高いもの、特色あるものを中心に資料を収集・保存します。

##### (2) 図書館サービス

- ① 県民の読書活動を生涯にわたって支援し、学びの機会の提供を通じて、県図書館が人の育っていく「知のプラットフォーム」として機能することを目指します。
- ② 行政機関や関係機関・団体、地域の企業等と連携しながら、資料の提供・レファレンスサービス等を通じて県民や地域の課題解決を支援します。
- ③ コンピュータシステムによる検索機能の強化、特色ある資料のデジタル化の推進、インターネット等を活用した情報発信の充実等により、情報サービスの向上を図ります。
- ④ 講演会や読書活動推進イベントを開催し、県図書館の新規利用者の獲得を図ります。

##### (3) 県内市町村図書館等への支援

市町村図書館等の相互協力や連携の推進、職員の資質向上に努め、県内図書館のサービス向上を支援します。

##### (4) 職員研修・広報活動

多様な研修によって職員の資質向上に努めるとともに、効果的な広報活動の実施により、県内図書館の周知の向上に努めます。

## ■能動的課題解決支援への転換

開館20周年を機に県図書館のリニューアルを実施するにあたり、これまでの図書・資料の収集や、その利用相談等の取組みに加え、県内各地の様々な魅力や資源を共有して発信し、「清流の国ぎふ」づくりの一翼を担う「情報共有・発信型図書館」の実現を目指しています。

平成29年度は、司書がプレーヤーとなり、以下の3つの項目に重点を置き、県民の関心の高い分野や様々な社会的課題の解決の支援に主体的・能動的に関与する取組（能動的課題解決支援）を強化していきます。

### ○ 能動的課題解決支援

県民への読書支援だけでなく、地域の課題解決に向けた取組みを積極的に行います。

#### （1） 社会的課題の解決を支援する図書館サービスの提供

「岐阜のひとづくり、ものづくり、まちづくり」を支える図書館として、従来の受動的課題解決支援に加え、今後は能動的課題解決支援についても取り組むこととし、県民の関心の高い分野や様々な社会的な要望などの課題解決を主体的・能動的に支援する仕組みづくりを進めます。

また、そのために必要な専門性・学術性の高い図書資料を重点的に収集・保存するとともに、司書等のスタッフの充実を図ります。

- ①子育て世代・子育て支援関係者への支援
- ②障がい児者・福祉関係者、特別支援教育への支援
- ③健康・医療分野への支援
- ④ビジネス支援の強化
- ⑤学校教育・教材研究の支援

#### （2） 郷土を知り学び、ふるさとへの誇りと愛着を育む機会の創出

飛騨・美濃の様々な資料を収集・提供するとともに、これに必要な司書等のスキルアップを図り、郷土にかかる県民のニーズに応えられる体制を整備します。

#### （3） 世界に開かれた交流の場の創出

「清流の国ぎふ」づくりの一翼を担う、情報発信型の図書館として、グローバル社会にも対応した図書館イベントを通じ、県民の方々が、歴史や文化、国際的に活躍する人々と交流する場を創り出します。

その他、図書館における読書活動推進イベントを実施し、交流の場（国際的な行事を含む）として機能させます。

## 2 平成 29 年度当初予算

(単位：千円)

事業名	予算額	事業の内容	
図書館活動推進費	(32,639) 12,153 [△62.8%]	○ <b>新</b> 課題解決型図書館サービス提供事業費(能動的課題解決支援)	740
		・子育て世代・子育て支援関係者への支援	335
		・障がい者(児)・高齢福祉関係者・特別支援教育への支援	148
		・健康・医療情報分野への支援	50
		・ビジネス支援の強化	202
		・学校教育教材研究支援	5
		○ <b>新</b> 郷土を知り学ぶ機会創出事業費(能動的課題解決支援)	6,200
		・郷土作家常設展示・記念講演会	5,937
		・おとなのための岐阜学講座	94
		・古地図散歩「関ヶ原合戦ゆかりの地」	64
		・なつかシネマの上映	105
		○ <b>新</b> 世界に開かれた交流の場創出事業費(能動的課題解決支援)	1,000
		・グローバル人材の育成支援 (ICTを活用した英語の電子書籍出版講座、映画で学ぶ実践型英語習得講座、留学生との交流会の開催)	1,000
		○ <b>新</b> 文化の森の賑わい創出事業	2,400
		・歩行者天国イベント(司書による参加型ワークショップ等)の開催	
		○図書館企画コーディネーター設置費	274
		○障がい者サービス事業	845
		・視覚障がい者サービス事業 視覚障がい者サービス協力者による点訳、音訳資料等の製作	714
		・身体障がい者在宅郵送サービス	131
		○図書館利用者のための託児事業	460
・開架閲覧室利用者の託児 毎週1回(金曜日)			
○図書館サポーター活動事業	234		
・サポーター研修会	139		
一般・おはなし・外国絵本・視覚障がい者			
・視覚障がい者サービス協力者講習会	95		

事業名	予算額	事業の内容
図書館ネット ワーク推進費	(3,435) 3,584 [ 4.3%]	○市町村図書館支援事業 3,584 ・図書館巡回事業(個別訪問、専門的助言等) 208 ・資料支援事業 3,229 相互貸借、遠隔地利用者返却サービス、県内高校 図書室等への搬送費往復負担等 ・県内図書館職員研修会開催事業 147 (初任者専門研修、岐阜大学共催研修、児童サービ ス実践研修講座)
図書館地区別 研修開催費	( 0 ) 693 [皆増]	○ <b>新</b> 図書館地区別研修開催費 693 ・東海北陸地区の司書を対象とした研修会(文部科学 省の委託事業=単年度事業)
図書館管理運 営費	(228,886) 318,261 [ 39.0%]	○図書館業務推進職設置費 64,064 ・図書館司書業務専門職 21名 ・図書館教育普及業務専門職 3名 ○図書館協議会委員報酬 147 ○図書館管理運営費 121,477 光熱水費 (46,142→40,652) 委託料 (68,652→71,268) ○図書館資料盗難防止設備更新事業費 2,100 ○図書館第一種雇員設置費 13,890 (13,782 → 13,890) 7名 ○書誌情報システム運用費 1,242 ○書誌情報システム保守管理費 23,743 ・ <b>債務</b> 書誌情報システム管理費(6年債務:118,715) 債務期間:平成26~31年度 平成29年度支払限度額 ○地図資料活用推進費 1,396 ・地図活用・保管事業 918 地図活用研究会の開催 地図資料のデジタル化とホームページの充実出 前授業の実施 ・地図作品展開催事業 478 児童生徒地図作品展の開催(小・中学・高校生 対象) わくわく地図教室の開催(小・中学生対象) ○地図資料情報システム維持管理費 202 ○図書館環境整備事業費 90,000 ・ <b>債務</b> 屋上防水改修工事の実施(2年債務:277,980) 債務期間:平成29~30年度

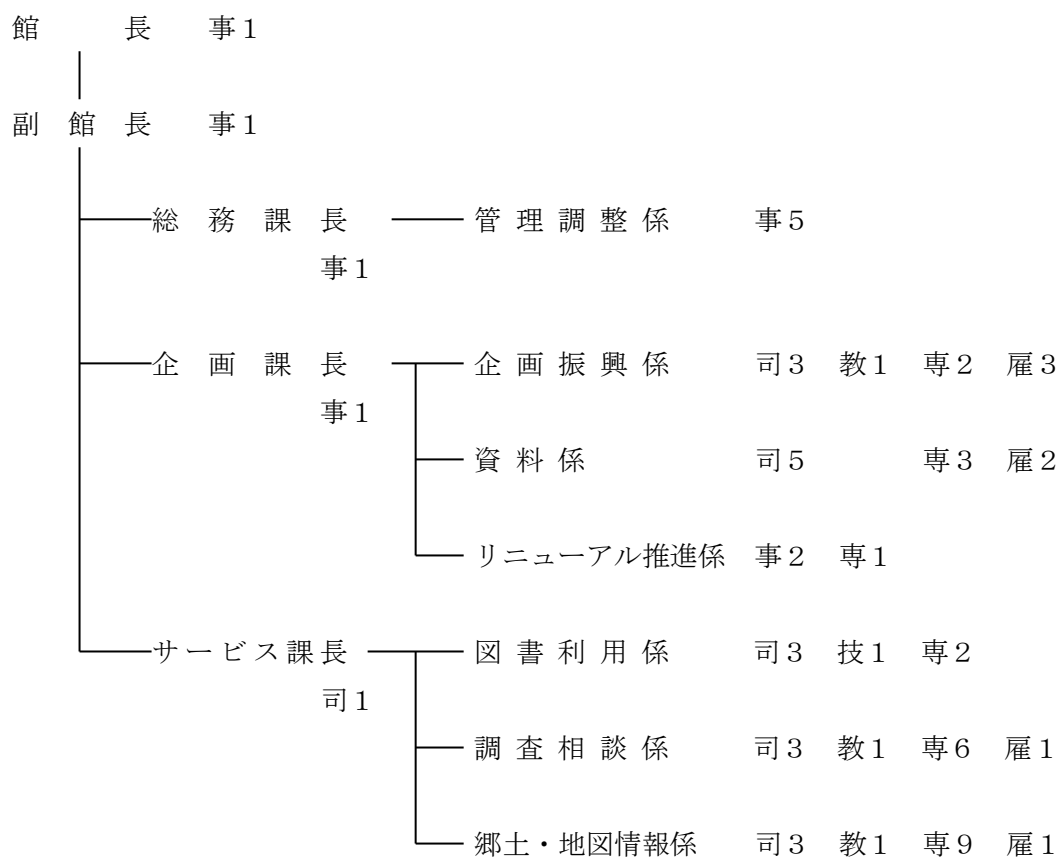
事業名	予算額	事業の内容
図書資料費	(50,000) 70,000 [40.0%]	<p>○図書購入費 46,377</p> <ul style="list-style-type: none"> <li>・本館用図書 一般図書、古書、外国語図書、児童図書</li> <li>・読書活動推進支援図書 子どもの読書活動推進支援図書、障がい者サービス支援図書</li> <li>・地図資料 日本関係地図、世界関係地図、地図関係図書</li> </ul> <p>○逐次刊行物購入費 9,376</p> <ul style="list-style-type: none"> <li>・雑誌、新聞、加除式資料、官報、国会会議録</li> </ul> <p>○A V資料等購入費 1,757</p> <ul style="list-style-type: none"> <li>・A V資料(DVD, VTR, CD, 障がい者用録音図書)</li> <li>・電子出版資料</li> <li>・マイクロフィルム(岐阜・朝日・中日新聞)</li> </ul> <p>○データベース活用費 6,540</p> <ul style="list-style-type: none"> <li>・電子出版資料の利用</li> <li>・図書資料用書誌データ</li> <li>・外部データベースの利用</li> </ul> <p>○資料保存整備費 5,950</p> <ul style="list-style-type: none"> <li>・図書装備、雑誌・図書資料製本、燻蒸費</li> </ul>
読書活動推進費	(250) 2,473 [889.2%]	<p>○読書活動支援事業 2,453</p> <ul style="list-style-type: none"> <li>・紺野美沙子名誉館長朗読会・講演会、大人のためのブックトーク、清流の国ぎふ・おすすめの1冊コンクール等の開催</li> </ul> <p>○図書館活用事業 20</p> <ul style="list-style-type: none"> <li>・図書館探検(書庫ツアー)、お父さんお母さんのための読み聞かせ講座、他機関との連携事業の開催</li> </ul>
図書館費計	(315,210) 407,164 [29.2%]	<p>予算額前年対比 +91,954千円</p> <p>315,210千円 → 407,164千円</p>

※予算額の( )内は、平成28年度の当初予算額

### 3 組織・定数・実人員

#### 【組織】

平成 29 年 4 月 1 日現在



#### 【定数】

職区分	定数	実人員	備考
事務職員	11 人	11 人	
教員	1	3	
司書	19	18	
技能	1	1	
小計	32	33	
非常勤専門職 雇員	24 7	23 7	
小計	31	30	
合計	63	63	



## 4 分掌事務

<p>総務課</p>	<ol style="list-style-type: none"> <li>1 館内の庶務に関すること</li> <li>2 経理並びに現金及び物品の出納保管に関すること</li> <li>3 岐阜県図書館協議会に関すること</li> <li>4 他課の所掌に属さない事務に関すること</li> </ol>
<p>企画課</p>	<ol style="list-style-type: none"> <li>1 図書館活動の総合的な企画立案及び調整に関すること</li> <li>2 他の図書館、学校、公民館等との連絡及び協力に関すること</li> <li>3 読書活動支援資料に関すること</li> <li>4 県内図書館の職員研修及び運営相談支援に関すること</li> <li>5 図書館資料の相互貸借に関すること</li> <li>6 図書館資料の収集に関すること</li> <li>7 図書館資料の分類配列及びその目録の整備に関すること</li> <li>8 図書館資料の保存に関すること</li> <li>9 電算システムの管理及び運用に関すること</li> <li>10 図書館活動の振興及び広報に関すること</li> </ol>
<p>サービス課</p>	<ol style="list-style-type: none"> <li>1 図書館資料の閲覧及び貸出しに関すること</li> <li>2 図書館資料の利用相談に関すること</li> <li>3 時事に関する情報及び参考資料の紹介及び提供に関すること</li> <li>4 障がい者サービスに関すること</li> <li>5 郷土・地図情報の企画及び運営に関すること</li> <li>6 視聴覚ライブラリーに関すること</li> <li>7 その他の図書館の情報サービスに関すること</li> </ol>

## Ⅱ 図書館サービスの概要

### 1 利用者サービス

#### (1) 来館者へのサービス

##### ① 貸出・返却

貸出点数 10 点以内（AV 資料・大型絵本・大型紙芝居計 3 点以内）、貸出期間 3 週間  
ア 予約、リクエスト

利用者の希望する資料が貸出中の場合は、館内では OPAC（利用者用蔵書検索端末）で予約が可能である。また、館外ではインターネットで予約が可能である。未所蔵の資料については購入又は他館借用（相互貸借）により資料提供している。

##### イ 遠隔地利用者図書返却サービス

県図書館で借りた本を、地元の図書館（室）で返却できる遠隔地利用者図書返却サービスを実施している。返却可能な図書館は、平成 28 年 1 月から輪之内町立図書館が参加したことにより、50 館（室）となった。

##### ② レファレンス・サービス

利用者の質問・調査研究に対して、所蔵資料・データベース・ウェブ情報などを用いて、回答や調査の支援を行う。

当館単独で回答が困難な場合は、国会図書館など他機関への照会、その分野に関する専門の調査研究機関の紹介なども行っている。

#### (2) 児童サービス

児童図書研究室に、児童図書、絵本のほか子どもの読書に関する参考図書を収集し、子どもに本を手渡す大人のレファレンスに対応している。絵本はできるかぎり収集に努め、読みくらべ絵本、視覚障がい者用布絵本・点訳絵本なども所蔵し、児童図書の研究活動を支えている。また、児童図書研究通信「あひるの子」を年 1 回発行し、子どもの読書推進に寄与している。

児童コーナーに、乳幼児から小学生を対象として、児童図書、絵本、紙芝居などを収集・提供している。

#### (3) 郷土資料サービス

2 階開架閲覧室に県内市町村史誌、郷土人伝記、教育関係資料、各種統計書、郷土文学資料など約 1 万 9 千冊を排架し、県内はもとより、全国からのレファレンスに対応している。

「岐阜県関係新聞記事索引」「岐阜県関係雑誌記事索引」「岐阜県人物文献索引」「岐阜県関係資料の目次」などのデータベースを整備し、レファレンス機能を向上させている。平成 26 年度末のシステム更新により、新聞記事索引、雑誌記事索引、人物文献索引は蔵書検索システムと統合し、一括して検索できるようになった。

#### (4) 地図情報サービス

地図情報の資料として、空間的・時間的な情報を持つ地図及び地図関連図書を約 15 万点収蔵し、県内はもとより、全国からのレファレンスに対応している。

県図書館ホームページで収蔵する地図関連資料を広く公開するとともに、検索を容易にしてレファレンス機能を向上させている。

古地図については、平成 15 年度に当館独自の詳細な古地図分類を完成させ、その分類方法に基づき検索が可能である。また、デジタルアーカイブ化を実施した古地図についてはその画像も公開している。

#### (5) 高齢者・障がい者サービス

##### ① 設備

身体に障がいのある利用者のための駐車スペースやトイレ、拡大読書器、「大活字本コーナー」を設置。館内用車椅子の貸し出しを行い、書架と書架との間は車椅子の対面通行が可能な幅となっている。視覚に障がいのある利用者のための点字ブロックや案内、対面読書室なども設置している。

平成 28 年度には、カウンターに読書補助具、双眼ルーペ、身体の不自由な方が書架等で職員のサポートを必要とする際に使用する呼び出し機、活字読み上げ装置を設置、拡大読書機を増設した。また、Windows の操作ガイド、インターネットページの読み上げ、マルチメディアプレイヤーの再生、文章の点訳をするための各ソフトウェアを導入、バージョンアップしている。

##### <福祉機器一覧>

拡大読書器：8	簡易筆談器：5	読書補助具：6	助聴器：3	低床作業椅子：2
双方向呼び出し装置：3	活字文書読み上げ装置：1	双眼ルーペ：3		
活字自動読み上げ機：1	DAISY 再生機：2			
自動点訳ソフト：1	マルチメディアプレイヤー再生ソフト：1	読書用混成ソフト：1		
Windows 操作支援ソフト：1	Web 操作支援ソフト：1			
コミュニケーションボード：3				

##### ② サービス

重度の身体障がいのある利用者や視覚に障がいある利用者への郵送貸出サービス、視覚に障がいのある利用者への対面読書サービスや「サピエ」（視覚障害者情報総合ネットワーク）等を活用した点字・録音資料の提供、新たな録音資料の製作と提供を行っている。

視覚に障がいのある利用者へのサービスについては、視覚障がい者サービス協力者の力を得て実施している。

#### (6) インターネットによるサービス

##### ① 資料検索、予約及び情報発信

平成 8 年 10 月にホームページを開設し、ホームページからの資料検索や情報提供を実施。資料の検索のほか、貸出中の図書への予約、イベント情報の提供等を行っている。

平成 19 年度に子ども向けのページを作成。

平成 21 年 3 月に携帯電話からの予約を開始。

平成 24 年 11 月にスマートフォン版蔵書検索を試行。

平成 27 年 3 月に岐阜県関係記事・デジタル化資料（郷土・地図資料）を蔵書と一括検索開始。

- ② 岐阜県横断検索  
平成 12 年 3 月実験版を稼働。同年 12 月に正式版を公開。  
・参加館数 45 館（公共図書館 36 館（室） 大学図書館 7 館 専門図書館 2 館）
- ③ レファレンス関連  
パスファインダーを公開し、随時内容を更新（99 種類）。  
国立国会図書館のレファレンス協同データベースにレファレンス事例を提供（1,791 件）。

## (7) 県政サポートサービス

県政における新たな施策立案等に県図書館の図書・雑誌を活用してもらえるよう、平成 28 年 1 月 15 日から、県職員を対象に「図書・雑誌の貸出・返却配送」「リクエスト購入」のサービスを開始した（当面は本庁の所属のみ）。あわせて、県職員に向けて「レファレンス」「研究室」の利用を PR することとした。

## 閲覧室の概要

1 階 開架閲覧室	約 19 万冊（一般図書・児童図書・AV 資料・雑誌・外国語資料など） 閲覧席 187 席
2 階 開架閲覧室	約 4 万冊（郷土資料・新聞資料・地図資料） 閲覧席 78 席
ブラウジングコーナー	雑誌約 330 誌を排架
AV コーナー	ビデオ、LD、CD、カセットテープ、DVD を 約 2.6 万点所蔵し、ブース（計 4 台）にて視聴できる
利用者用端末機	タッチパネル方式 6 台 キーボード方式 9 台 インターネット専用 5 台 計 20 台設置
マイクロリーダー データベースコーナー	マイクロリーダー 2 台、マイクロフィルムスキャナ 1 台 外部データベースや CD-ROM 等を利用できる
海外情報コーナー	「外国語資料」「語学学習」「各国情報」「外国語新聞・雑誌」に分け、語学と世界の文化などを知ることができる図書を排架
海外教育コーナー	児童コーナーに海外の小学校教科書の一部を排架
健康医療情報コーナー	病気や治療法、闘病記などの健康や医療に関する図書を排架
児童コーナー	児童書、絵本、紙芝居など約 7 万 6 千点の資料を排架
児童図書研究室	児童書、絵本及び子どもの読書に関する参考図書を排架
おはなし室	絵本の読み聞かせ、紙芝居、ブックトークなどを実施
子育て支援図書コーナー	子育ての参考になる資料を排架
ティーンズコーナー	中高生世代向けの小説や将来を考えるための本などを排架
ぎふ清流の国文庫	郷土にかかわりの深い「関ヶ原合戦」「杉原千畝」「航空宇宙」「郷土作家」などをテーマにした図書を排架

## その他の施設

- ・多目的ホール・研修室・楽書交流サロン等を利用者に広く開放している（平成 24 年度一部有料化）
- ・先人顕彰室を企画展示室と改め、情報発信の場として活用している（平成 19 年度より）
- ・企画展示室は、県出身の作家などの展示はもとより、美術館・博物館など県内文化施設と連携した展示を実施するために、貴重展示物の受入環境を整備する工事を行った（平成 28 年度）

## 2 図書館資料・外部データベース等

### (1) 収集方針等

#### ① 収集方針

県民の調査、研究、学習活動等を支援するために必要な資料を「図書館法」の精神に基づいて幅広く収集。

#### ② 資料収集に関わる重点事項（平成 29 年度）

県図書館として市町村図書館等との役割分担を意識した資料収集をめざし、県民の自主的な課題解決を支援する収集を行う。

#### ③ 資料収集委員会・選書委員会（平成 28 年度）

資料収集委員会は定例会を年 3 回開催。蔵書の構成計画、資料の収集計画等を協議決定した。また、選書委員会は年間 22 回開催した。

### (2) 収集資料

種 類	収 集 の 内 容
一 般 図 書	市町図書館で収集しない専門資料を厳選して収集 県民の調査研究を支援する参考図書、専門図書を収集
郷 土 資 料	行政出版物、民間出版物を含む郷土資料、県内ビジネス・生活情報を継続して収集
地 図 資 料	学校教育への支援を意図した児童・生徒向けの地図関連資料の収集 県の機関等が作成した地図・図書資料の継続的収集
児童 コーナー 資料	評価の定まったもの、新刊書を厳選して収集
児童図書研究室 資 料	将来にわたり児童文学等の研究に供するための資料を収集
Y A 資 料	ヤングアダルトを主たる対象として出版された各分野のうち、評価の定まった資料を体系的に収集
逐次刊行物 (新聞・雑誌)	県内市町図書館等の所蔵情報を考慮し、県図書館としての機能を担い果たすための逐次刊行物を精査し収集
A V 資 料	郷土関係の A V 資料を充実
マイク ロ 資料	通常の印刷物では入手できない資料及び利用と保存の上からより効率的と考えられる資料を収集
電子出版資料	事典・判例集等、利便性の高く、調査研究に役立つ資料を収集
読書活動支援 資 料	調べ学習や読み聞かせのセット文庫等、子どもの読書活動推進のための資料収集 視覚障がい者録音図書作成のための資料収集
そ の 他	外国語資料、大活字本、視覚障がい者用録音図書・点字図書等を収集

【特別コレクション】

啓明文庫（けいめいぶんこ） 昭和 48 年 10 月閑淡文庫として設置された文庫。ドイツ文学史研究家伊東勉氏（1992 年没）から寄贈を受けた、ゲーテ、シラー、ハイネなどのドイツ古典文学作品とその研究資料及び明治期の日本における比較文学研究資料を中心に収蔵	平成 3 年 3 月改称
豊田穰文庫（とよだじょうぶんこ） 当県出身の直木賞受賞作家豊田穰氏（1994 年没）の戦記文学・戦記物コレクションの寄贈をもとに、氏の全著作と、執筆に際して参考にされた戦史・戦記、政治家・軍人の伝記資料などを収蔵	平成 7 年 7 月設置
櫻林文庫（さくらばやしぶんこ） 音楽療法の先駆的役割を果たされた東京芸術大学名誉教授で「岐阜県音楽療法研究所」名誉所長櫻林仁氏（1995 年没）の研究書、関連図書を収蔵	平成 8 年 3 月設置
看雲文庫（かんうんぶんこ） 美濃国加納（現岐阜市）出身で江戸後期の美濃における漢詩の第一人者、宮田嘯台（みやたしょうだい・1747～1834）氏の遺稿「看雲栖詩稿」をはじめ、著書・和漢書を収蔵	平成 10 年 11 月設置

(3) 平成 28 年度購入実績と平成 29 年度予算 (単位：千円)

	平成 28 年度実績	平成 29 年度予算
本館用資料購入費	43,307	56,610
図書購入費	33,068	43,987
逐次刊行物	8,436	9,376
A V 資料等	583	1,757
地図資料	1,220	1,490
読書活動支援図書購入費	168	900
総合計	43,475	57,510

(4) 資料の受入

① 選書と受入

- ・新刊図書で選書会を開き、現物を見ながら選書を行う。  
全集等継続購入の分を含め、毎月 1,000 冊程度の図書を購入
- ・寄贈図書は郷土資料を合わせ毎月 450 冊程度を受入

② リクエスト図書（利用者からの希望図書）

- ・リクエストには、収集方針に則り購入又は他館借用（相互貸借）で対応

<平成 28 年度実績>

リクエスト数	1,182 冊
購入冊数	124 冊（購入金額約 50 万円）
他館借用冊数	1,050 冊

## (5) 図書総点検

資料が円滑に利用できるように、年1回(10日間)、書架にある資料とデータを照合し、点検する。ラベル番号順に完全に並べ直す作業や増加する資料を効率的に排架するための移動作業もあわせて実施。

<平成28年度実績>

実施期間：平成28年11月29日(火)～12月8日(木) 点検対象点数：444,500点

## (6) 蔵書評価

現蔵書の長所短所を把握し適切な蔵書構成を維持するために、平成25年度より継続的に蔵書評価を実施。

<平成28年度実績>

分野	期日	診断者
障がい福祉	平成29年1月27日	岐阜県障がい者総合相談センター等職員4名
海外情報	平成29年3月23日	岐阜聖徳学園大学外国語学部教授 宗宮喜代子氏

<平成27年度以前の実施状況>

25年度：芸術(岐阜県美術館学芸員)、26年度：健康医療(岐阜県教育委員会教職員課保健師)、27年度：教育英語(高等学校英語科教員)、教育(小中学校教員)

## (7) 資料のデジタル化

当館が所蔵する地図資料や郷土資料、貴重資料をデジタル化することで、資料の劣化を防ぐとともにデジタル化した資料をホームページで公開している。(平成29年4月1日現在)

### 【地図資料】

・古地図

岐阜県関係や明治初期以前のもの、貴重なものなどをデジタル化している。

計2,748点。平成28年度実績14点(168枚)

### 【郷土資料】

公開資料	概要
郷土絵葉書・写真等	当館が所蔵する岐阜県内各名勝の絵葉書・写真等、42種類(約500枚)。主に1900年初頭から昭和初期のものを収集。
桜花図譜	桜の研究で世界的に著名な岩村町出身の植物学者・三好学が112種の桜を観察したもの。1921年刊。
The pressed specimens and moths (蝶蛾鱗粉転写標本)	鱗粉転写(蝶や蛾の鱗粉をそのまま写し取り胴体部分を描く)による標本。1908年、名和昆虫研究所工芸部刊行。105枚。
新式昆虫標本製作法	昆虫採集と標本作成についての手引書。木村小舟(明治大正期に少年文学界など幅広い分野で活躍した富加町出身の編集者)と名和靖の共著。1909年刊。
坪井竹類図譜	坪井伊助による竹類図鑑。1916年刊
美濃紙抄製図説	江戸時代の紙漉きの方法を伝える貴重な記録。1880年、岐阜県勸業課編。稿本。

【ファッション関係貴重資料】

PETIT COURRIER DES DAMES (プチクリエ・デ・ダム)	19世紀前半のパリを代表するファッション誌。服飾画集。全6巻。約1,000枚。1821～1833年刊。
Gazette du Bon Ton (ガゼット・デュ・ボン・トン)	「今世紀最大のモード誌」といわれたファッション雑誌全70号。1912年11月創刊号～1925年12月終刊号。図版総数571点。

(8) 外部データベース一覧 (平成28年度)

データベース名	概要等
日経テレコン21	①日経各紙の全文(日本経済新聞朝刊・夕刊、日経産業新聞、日経MJ(流通新聞)、日経地方経済面他) ②企業情報(日経プロフィール:全国主要約2万社の、労務情報、貸借対照表、損益計算表、監査意見等) ③企業人情報(日経WHO'S WHO:有力企業約5千5百社の役員・部長・次課長、中央官庁・政府関係機関等の幹部の人事情報) ④その他(日経英字紙、日経NEEDS統計データ等)
中日新聞・東京新聞記事データベース	①中日新聞記事(1987年4月以降の朝夕刊の最終版と1989年4月以降の愛知・岐阜・三重県の地方版の主要記事) ②東京新聞記事(1997年4月以降)
官報情報検索サービス	昭和22年5月3日～直近(当日発行分は午前8時30分以降に公開)の官報(本紙、号外、政府調達公告版) *代行検索
D1-Law.com	①現行法規(改正法含む。主要34法令以外はH13年以降) ②判例体系(要旨、本文、判例評釈、参照法令等) ③法律判例文献情報
CiNii 定額制	CiNii全ての機能と、NII電子図書館の学会誌のうち「定額アクセス可能」の論文本文の利用が可能
聞蔵Ⅱビジュアルフォーライブラリー	①朝日新聞(1984年8月以降の東京本社発行の最終版等) ②AERA記事(1988年5月号以降) ③週刊朝日記事(2000年4月以降) ④朝日新聞縮刷版(1945年～1989年)
ルーラル電子図書館ライブラリープラン	①月刊「現代農業」(1985年以降) ②「日本の食生活全集」 ③「農業技術体系」 ④「食品加工総覧」 以上のほか、病害虫に関すること、雑誌「食農教育」などに掲載された記事等、食べもの・農業・環境などの情報が検索できる。
ジャパンナレッジLib	『日本大百科全書』『日本人名大辞典』『日本国語大辞典』など50種以上の事典・辞典類が検索できる。
国立国会図書館デジタル化資料送信サービス	国立国会図書館がデジタル化した資料のうち、入手困難な資料の送信を受け、閲覧・複写ができる。
歴史的音源	歴史的音源アーカイブ推進協議会がデジタル化した1900年初頭から1950年頃までに国内で製造されたSP盤等に収録された音楽等の音源を聴くことができる。

※平成29年度導入予定データベース

「岐阜新聞電子縮刷版サービス」「Mpac-マーケティング情報パック」「JRS経営情報サービス」「MieNa市場情報評価ナビ」「東洋経済デジタルコンテンツライブラリー」「BIコモンズ電子ライブラリ」「医中誌Web」



### 3 県内図書館への支援・連携と県外図書館との連携

#### (1) 地区別意見交換会

県内市町図書館との連携協力を深めるため、地区ごとに市町図書館職員と県図書館職員との意見交換を実施。平成 28 年度も、県内 6 地区で実施した（うち 1 地区は書面による意見交換）。

#### (2) 図書館未設置町村巡回

図書館未設置町村の公民館図書室を対象に巡回し、図書室の運営に関する相談・助言や図書館資料の貸出を行った。

平成 28 年度は、図書館未設置の 8 町村を対象にそれぞれ年 1 回実施したほか、可茂地区の公民館図書室担当者会を開催し、意見交換を行った。

#### (3) 貸出文庫・読書会テキストの貸出

市町図書館・公民館図書室・読書団体等の活動を支援するため図書館資料を貸出している。

#### (4) セット文庫の貸出

学校教育の用に供する図書を特定のテーマごとに組み合わせてセットとし、小学校、中学校、高等学校及び特別支援学校に貸出している。

#### (5) 相互貸借による支援

利用者の求めに応じて、自館で所蔵していない資料を他館から借受し、また、他館からの依頼に応じて貸出する「相互貸借」を県内外の図書館と行っている。

##### ① 県内図書館への定期便による配送業務支援

当館へ来館することが困難な県民の方にも、地域の市町村図書館等を通して 県図書館の資料を利用できるよう、市町村図書館等からの依頼に応じて、週 1 回の定期配送を行っている。

平成 16 年 12 月からは、市町図書館間の定期便の運用を開始した。このシステムでは市町図書館間で相互貸借を行う際に、各市町村図書館は同定期便に資料を載せて県図書館へ配送し、翌週に県図書館から相手館に配送している。

平成 23 年 1 月からは、図書館未設置町村の 8 中央公民館図書室が定期便対象に加わった。

平成 29 年 4 月からは、北方町、大野町、可児市、富加町の 4 館について、週 2 便へと増便することとなった。

##### ② 県内大学図書館との連携

平成 16 年 3 月に岐阜大学図書館との間で相互協力に関する協定を締結し、岐阜大学図書館による週 1 回の資料搬送を実施している。平成 24 年 4 月から岐阜大学返却サービスを開始した。

平成 22 年 3 月には中部学院大学・中部学院大学短期大学部とも協定を締結した。

③ 県外図書館との連携

東海・北陸地区の県立図書館との間で定期便を運行し、県内市町図書館の相互貸借業務を支援している。

平成 17 年 6 月に東海三県県立図書館間で、平成 22 年 3 月に富山、石川、福井の各県立図書館と相互協力の協定を締結し、貸出、返却資料の配送を目的とした定期便の運行を開始した。

④ 県内高等学校図書館への支援強化

平成 18 年 9 月から、県内高等学校図書館への貸出について、送料を県図書館が往復負担することで、当館資料の利用促進を図ることとした。

(6) 相互連携のための活動

① 岐阜県公共図書館協議会の活動

事務局を県図書館に置き、県内の 35 公共図書館及び笠松中央公民館図書室 1 室で構成する。県内図書館の振興により全県域における図書館サービスの発展を図るため、図書館職員向けの研修会、図書館運営やサービスに関する研究、資料の共同収集などを行っている。

② 岐阜県図書館協会の活動

事務局を県図書館に置き、県内の図書館関係団体を総括する。県内の図書館活動を振興し、館種の異なる図書館同士の連携協力を推進するために、図書館職員向けの研修会や相互協力に関する研究などを行っている。

## 4 県民に開かれた図書館運営

### (1) ボランティア活動

当館の運営は、さまざまな分野でサポーター（ボランティア）の方々の活動に支えられている。

図書館側としても、これらの活動に応えるべく、資質向上を図るため研修会を開催したり、懇談会を企画してサポーターの方々との連携・協力を努めている。

また、平成14年に「サポーター・ボランティア控室」、平成15年に「サポーター・ボランティア活動室」を設置し、活動を支援している。

なお、平成19年度から「視覚障がい者サービスボランティア」の名称を「視覚障がい者サービス協力者」に変更した。

#### ○ 活動実績（平成28年度）

##### ① ボランティア全体

- ・全体交流会（年1回）

9月29日（木） 参加者17名

##### ② 一般サポーター（登録者数 34名）

- ・活動内容 返却本の整理、破損本の修理、イベントへの協力等
- ・研修会（年1回）・懇談会（年1回）

##### ③ おはなしサポーター（登録者数 44名）

- ・活動内容 おはなし会の実施（月約3回）
- ・研修会（年1回、外国絵本サポーターと合同）・懇談会（年1回）

##### ④ 外国絵本サポーター（登録者数 9名）

- ・活動内容 おはなし会での外国語による読み聞かせ（偶数月1回）
- ・研修会（年1回、おはなしサポーターと合同）・懇談会（年1回）

##### ⑤ 視覚障がい者サービス協力者（登録者数 34名）

- ・活動内容 対面読書、録音図書の作製
- ・せせらぎ月例研修会（9回）・校正講座（全5回）・懇談会（年1回）

##### ⑥ 花飾りサポーター（登録者数 4名）

- ・館内美化のためサポーターによる生花の飾りつけ

（登録者数は平成29年4月1日現在）

### (2) 県民からの意見等の図書館運営への反映

「県民に開かれた図書館運営」の実現を目指し、利用者の立場に立った図書館サービスの向上に努めている。各カウンターにおいて常に職員が利用者の意向・動向の把握に努めるとともに、館内に「提案箱」を設け、利用者から寄せられた意見、要望を把握し、より満足していただけるサービスの提供を目指している。また、寄せられた意見、要望に対する回答は、1階エントランスにて公開している。

- ① 平成28年度「提案箱」へ寄せられた提案件数 74件

### (3) 利用者アンケート調査等の実施

利用者の意見や評価を図書館運営に反映するため、アンケートを年2回実施。

	第1回	第2回
実施期間	平成28年8月24日 ～8月31日	平成29年2月1日 ～2月16日
回答数	304人	200人
レファレンス認知度	59.6%	59.9%
レファレンス満足度	97.4%	96.5%
窓口サービス満足度	99%	98.3%

### Ⅲ 事業実績（平成 28 年度）

#### 1 一般向け事業

##### (1) 「情報共有・発信型図書館」を目指すための3つの柱による事業

開館 20 周年を機に県図書館のリニューアルを実施するにあたり、これまでの図書・資料の収集や、その利用相談等の取組みに加え、県内各地の様々な魅力や資源を共有して発信し、「清流の国ぎふ」づくりの一翼を担う「情報共有・発信型図書館」の実現を目指した。

以下 3 つの柱のもと、それらを進めるため、2 つの観点からもリニューアルに取り組んだ。

##### 【3つの柱】

- ① 郷土を知り学び、ふるさとへの誇りと愛着を育む機会の創出  
(郷土の作家や偉人、歴史・民俗、伝統文化を知り伝承する)
- ② 県民の課題解決を支援する図書館サービスの提供
- ③ 世界に開かれた交流の場の創出

##### 【2つの観点】

- ① 県内市町村等との連携や、他の文化施設との連携
- ② これら取組みを支える基盤として、県図書館の環境整備

##### ① 郷土を知り学び、ふるさとへの誇りと愛着を育む機会の創出

開催日	内容	参加者
6月25日	杉原千畝講演会 「杉原千畝を語る」講師 杉原美智氏（杉原千畝の長男杉原弘樹夫人） 「正義のヒーロー杉原千畝」講師 白石仁章氏（外務省外交史料館）	約 300 人
6月10日 ～6月29日	杉原千畝パネル展 ・杉原千畝の功績を紹介するパネルの他、岐阜県図書館が所蔵する 関連資料、八百津町の紹介など	4,746 人
7月2日	【郷土資料研究協議会共催事業】 講演会「鰻が京へ運ばれた」 講師 中尾喜代美氏（岐阜大学地域科部地域資料・情報センター）	約 100 人
7月9日	【古地図文化研究会共催事業】 講演会「地図から考える戦国城下町 岐阜」 講師 山村亜希氏（京都大学大学院人間・環境学研究科准教授）	約 120 人
7月12日 ～8月28日	【博物館共催事業】 飛騨美濃合併 140 周年記念特別展「岐阜県誕生—清流の国ぎふの 源流を訪ねて」 ・飛騨、美濃の誕生から、合併し岐阜県が誕生していくまでの歴史 を、「清流」に焦点を当てて紹介	6,618 人

12月3日	ぎふけん・おすすめの1冊コンクール表彰式・講演会 講演会「ルドルフで始まった」 講師 斉藤洋氏（児童文学作家）	230人
12月10日	「ぎふ清流の国文庫」創設 ・「関ヶ原合戦」「杉原千畝」「航空宇宙産業」「郷土作家」のテーマごとに図書を配置	—
2月1日 ～3月30日	ぎふアニメパネル展 in ケントシヨ。 ・岐阜県の風景が登場するアニメ映画「ルドルフとイッパイアッテナ」「君の名は。」「聲の形」の3作品のパネルと岐阜県図書館が所蔵する関連資料を展示	—

## ② 県民の課題解決を支援する図書館サービス

ア 子育て世代・子育て支援関係者への支援

### 【読み聞かせ講座】

開催日	内容	参加者
4月24日	お父さんお母さんのための読み聞かせ講座 講師 県図書館職員	35人

### 【子育て世代のための文化系トーク in おはなし室】

開催日	内容	参加者
11月29日	「困っているお父さんのための絵本講座」 講師 県図書館職員	25人
12月17日	「デザイン絵本ことはじめ」 講師 石黒公平氏（グラフィックデザイナー）	23人
1月19日	「暮らしに寄り添う音楽と言葉」 講師 鬼頭黎樹氏（CDショップ songs 店主）	29人

### 【託児サービス】

内容	開催回数	参加者
開架閲覧室を利用するお父さんお母さんのための託児サービス 2歳未満児対象 ひとり1時間以内	40回	のべ150人

### 【おはなし会】

内容	開催回数	参加者
おはなしサポーター（第1・3日曜日）	23回	404人
おはなしサポーター（第2土曜日（小学生向き））	12回	148人
職員（第2木曜日）	12回	370人
外国絵本サポーター（偶数月第1日曜日）	7回	124人

イ 障がい児者・福祉関係者、特別支援教育への支援

開催日	内容	参加者
6月26日	【公益社団法人伊藤忠記念財団共催事業】 読書バリアフリー研修会	70人
5月～3月	障がい者用バリアフリー機器（読書補助具、拡大読書機など）を導入	—
11月	【岐阜県公共図書館協議会事業】 コミュニケーションボードの県内公共図書館への導入	—

ウ 中高生への読書支援

開催日	内容	参加者
1月5日	「ティーンズコーナー」の設置 ・中高生世代向けの小説や将来を考えるための本などを配置	—

③ 世界に開かれた交流の場の創出

開催日	内容	参加者
5月21日	【朗読団体よつ葉のクローバー共催事業】 「朗読のいずみ」	約130人
6月18日 7月16日 8月13日 9月10日	大人のためのブックトーク（前期） 講師 小林昌廣氏（IAMAS 教授・図書館長） 県図書館職員	のべ174人
11月29日 12月24日 1月14日 2月18日	大人のためのブックトーク（後期） 講師 林正子氏（岐阜大学副学長 11/29） 小林昌廣氏（IAMAS 教授・図書館長 12/24・2/18） 大平高司氏（元岐阜県図書館長 1/14） 県図書館職員	のべ142人
8月～11月 （全10回）	ICT グローバルコミュニケーション講座 「Twitter・Blogからはじめて 英語で本を出版！」 講師 藤掛庄市氏（元岐阜大学教育学部教授）	のべ195人
11月3日	紺野美沙子さん朗読会「幸せの絵本」 共演 金柿秀幸氏（絵本ナビ代表）、中村由利子氏（ピアニスト）	300人
2月28日	海外情報コーナーの設置 ・外国語資料コーナーを「外国語資料」「各国情報」「語学学習」「外国語新聞・雑誌」に分け、再整備。英語多読資料の貸出を開始 ・児童コーナーに海外の小学校教科書の一部を配置	—
3月18日	紺野美沙子さん講演会 「国連開発計画（UNDP）親善大使として、見たこと、感じたこと」	300人

## (2) 県内市町村との連携、他の文化施設との連携

### ① 県内市町村・学校・大学の図書館等との連携

開催日	内容	参加者
5月18日	<b>【岐阜県公共図書館協議会事業】</b> 館長サミット ・元塩尻市図書館長の内野安彦氏による講義「地域と図書館の可能性」で図書館の役割と活性化の方策を学び、県内公共図書館長の意見交換を実施	27館
<b>【岐阜大学との連携事業】</b> 楽習会（岐阜大学の研究者等が講師を務める公開講座）		
6月12日	「古典文学のなかの帝王」 講師 原田敦史准教授	35人
7月10日	「作文と遠足」 講師 小林一貴准教授	15人
7月18日	「ことばしらべをしてみよう」（小中学生対象） 講師 山田敏弘教授、岐阜大学2・3年生	29人
8月14日	「身近なことばの中のイタリア語」 講師 山田敏弘教授	46人
9月11日	「道具としての英語の「使用上の注意」」 講師 仲潔准教授	45人
10月9日	「映画史の楽しみ—映像のコトバを求めて」 講師 矢橋透教授	35人
11月13日	「手紙でつづる小説—ジェーン・オースティン編」 講師 松村聡子准教授	32人
12月11日	「杜甫のうた」 講師 好川聡准教授	35人

### ② 他の文化施設との連携

開催日	内容	参加者
4月23日 ～5月15日	<b>【岐阜県文化財保護センター共催事業】</b> パネル展「飛騨美濃の縄文時代装身具」	2,064人
4月24日	<b>【博物館共催事業】</b> 講演会「極限世界から宇宙生命の可能性を探る」 講師 長沼毅氏（広島大学大学院生物圏科学研究科教授）	240人
8月7日	<b>【博物館共催事業】</b> 講演会「スプーン1杯の土が人類を救う」 講師 塩見和朗氏（北里大学北里生命科学研究科教授）	173人



10月14日	【岐阜県精神保健福祉センター】 ひきこもり講座 講演「ひきこもりという生き方へのまなざし」 講師 高岡健氏（岐阜県立希望が丘医療福祉センター児童精神科部長）	170人
10月15日	【岐阜県文化財保護センター共催事業】 新発見！考古速報2016 平成28年度岐阜県発掘調査報告会	123人

### (3) 県図書館の環境整備

#### ① 企画展示室改修

実施日	内容
10月～2月	空調の24時間化、照明のLED化、防犯カメラの設置、入場者カウンター設置、壁紙等の張替、その他の補修工事を実施

#### ② 県図書館司書のスキルアップ

開催日	内容
5月～2月 (全5回)	県図書館職員創造力強化研修 講師 甲賀雅章氏ほか
5月～2月 (全19回)	朝のレファレンス研修（レファレンス事例発表） ・児童書、高齢者向け絵本、昭和年代の新聞記事、ビジネス情報の調べ方、日清・日露戦争の脚気患者数など
6月～3月	館外研修への職員派遣 ・図書館司書専門講座、ビジネスライブラリアン講習会、著作権実務講習会、全国図書館大会、東海北陸地区図書館地区別研修ほか 33人

#### ③ 館内環境の整備

実施日	内容
8月	WiFi環境を整備（電気通信事業者1社のアクセスポイントを追加）

#### ④ 広報の強化

開催日	内容
5月・10月	イベントカレンダーの作成・配布
5月～	メールマガジンの発行（毎月発行、送信先：個人48・団体17）
10月～	オリジナルしおりの作成・配布

#### (4) その他の取組

##### ① ぎふけん・おすすめの1冊コンクール

募集期間	応募実績等
7月15日 ～9月15日	<ul style="list-style-type: none"> <li>・応募実績： イラストPOP部門 ※新設 166点</li> <li style="padding-left: 100px;">POP部門 56点</li> <li style="padding-left: 100px;">紹介文部門 133点</li> <li>・表彰式・講演会：12月3日（1階多目的ホール）</li> <li>・講演会「ルドルフで始まった」 講師：斉藤洋氏（児童文学作家）</li> </ul>

##### ② 読書週間（10/27～11/9）関連事業

開催日	内容
10月27日	県図書館オリジナルしおりを配布
11月1日	オリジナル読書通帳を配布

##### ③ 文化の森の秋祭り

開催日	内容
11月3日	<p>県図書館・県美術館の間の道路を歩行者天国にし、エリア一体でイベントを開催 参加者：12,000人（美術館、市道歩行者天国全体の参加者）</p> <ul style="list-style-type: none"> <li>・おそとで、おはなし会</li> <li>・ブックカバー&amp;手作りノートをつくろう</li> <li>・古本市&amp;ブックカフェ</li> <li>・なつかシネマ</li> <li>・布絵本 む夢々&amp;芽夢</li> <li>・紺野美沙子さん朗読会「幸せの絵本」</li> </ul>

##### ④ 地図関連教室・講座

###### 【第22回児童生徒地図作品展】

募集期間	応募実績等
9月1日 ～9月18日	<ul style="list-style-type: none"> <li>・応募実績：294点（106校）</li> <li>・入賞15点、入選45点</li> <li>・作品展：10月29日～11月24日（2階企画展示コーナー）</li> <li>・表彰式：11月20日（1階多目的ホール）</li> </ul>

###### 【わくわく地図教室】

開催日	内容	参加者
7月20日 7月21日	<ul style="list-style-type: none"> <li>・小1～小3「はじめての地図づくり：方位と記号」</li> <li>・小4～中3「地球儀、地形図を手がかりに地図作品のヒントをつかむ」</li> </ul> 講師 渡辺一夫氏（編集ライター）	79人

【地図講座（岐阜県古地図文化研究会事業）】

開催日	内容	参加者
10月1日	「絵画・地図でたどる木曾三川の治水（3）」 講師 安田守氏（岐阜県古地図文化研究会会長）	52人
10月8日	「地図・写真にみる五箇山・砺波の景観（2）」 講師 高橋幸仁氏（岐阜県古地図文化研究会会員）	47人
10月15日	「新旧地形図でたどる地方小鉄道の消長－東濃地方の場合」 講師 原賢仁氏（岐阜県古地図文化研究会幹事）	39人
10月22日	「古地図で読む「柳ヶ瀬」」 講師 安元彦心氏（済美高等学校教諭・岐阜県古地図文化研究会会員）	59人

⑤ 資料展示（資料リスト配布）

ア 一般（1階閲覧室）

展示	テーマ
司書のおすすめ	「昭和」「日本国憲法」「杉原千畝」「オリンピック」「動物愛護」「図書館へ行こう」「ユネスコ無形文化遺産登録記念「山・鉾・屋台行事」」など
共催事業連携展示	「博物館開館40周年記念講演会」「美術館特別展」「美濃飛騨合併140周年記念展示」「発達障害」「読書バリアフリー」「ひきこもり」「ストレスチェック」など
県美術館連携企画展示	「北海道立近代美術館コレクション ゆるり日本画絵の中の旅」「樹をめぐる物語」「ジャパン・ビューティー」「飛騨美濃合併140周年記念 岐阜の版画」

【資料リスト配布】

内容	テーマ
話題のテーマ	「生誕300年「伊藤若冲」」「ビートルズ来日50周年」「シェイクスピア没後400年」「選挙」「ダダ生誕100年」「ハラルビジネス」など

イ 郷土関係（2階閲覧室）

開催日	テーマ
4月～3月	子ども読書の日、食育関連資料、『飛騨美濃の縄文時代装身具』、「岐阜県誕生—清流の国ぎふの源流を訪ねて—」（※7/30～8/28は1階で展示）、「水資源・水循環パネル展」、「9・12豪雨災害40周年パネル展関連展示」、「全国レクリエーション大会 in ぎふ」関連資料、岐阜県発掘調査報告会関連資料、関ヶ原スペシャルウィーク関連展示、朝井リョウ作品展示、第22回児童生徒地図作品展 関連展示、岐阜県の新聞、岐阜県の西・鳥・鶏、「移住・定住」関連展示、岐阜県の桜

ウ 地図関係

【館内展示】

開催日	内容	参加者
4月1日 ～10月15日	常設展示「地図は情報の玉手箱」 ・地形図や古地図などの所蔵資料を使って、①活かすコーナー、②鑑賞するコーナーの2コーナーに分けて展示	3,432人
11月29日 ～3月31日	常設展示「地図は情報の玉手箱」 ・所蔵地図の概要及び城下町絵図、地域の変遷、関ヶ原合戦をテーマとした古地図等を展示	3,583人
10月29日 ～11月24日	事業展示「第22回児童生徒地図作品展」 ・入選・入賞した60作品を展示	2,894人

【館外展示】

開催日	内容	会場
4月27日～5月24日	「児童生徒地図作品展」 ・第21回児童生徒地図作品展の入賞作品を作製した児童生徒・保護者から承諾を得て、展示を希望する市町村図書館へ提供	岐南町図書館
6月1日～6月28日		郡上市図書館
7月1日～7月23日		美濃加茂市中央図書館

⑥ そのほかの活動

開催日	内容	参加者
2月18日	図書館探検（書庫ツアー）	16人

内容	受入実績
体験学習（高校生以上）	8人（特別支援学校3人、高校5人）
図書館実習	6人
施設見学	17件、1,373人（概要説明をしない自由見学 6件）

⑦ 岐阜県図書館が取り上げられた新聞記事

掲載日	内容（見出し）	掲載新聞
4月26日	ぎふ清流の国文庫創設 遺産や偉人書籍購入へ 大垣共立銀行の寄付金活用	岐阜新聞
5月8日	「飛騨美濃の縄文時代装身具」県図書館で展示	中日新聞
5月20日	「県公共図書館長サミット」27人、社会的役割を意見交換	岐阜新聞
6月11日	杉原千畝企画展 ビザのレプリカも	岐阜・朝日
6月26日	杉原千畝に関する講演会 千畝氏を家族語る	岐阜・中日・朝日
7月13日	飛騨・美濃合併140年で記念展	岐阜新聞
7月14日	「英語で本を出版！」来月に講座開講 参加募る	岐阜新聞
7月15日	飛騨・美濃合併140年で記念展	中日新聞
7月27日	児童公開講座「ことばしらべをしてみよう」 大学生から学ぶ言葉の魅力	岐阜新聞
7月27日	SNSで英語学ぼう	中日新聞
8月14日	「大人のためのブックトーク」IAMAS 図書館・小林昌廣館長	中日新聞
10月29日	県古地図文化研究会 地図講座 「柳ヶ瀬発展」地図で解説	岐阜新聞
11月2日	読んだ本「通帳」に記録 県図書館が読書通帳無料配布	岐阜新聞
11月4日	紺野美沙子さんがお勧めの絵本紹介 県図書館で朗読会	中日新聞
11月20日	県図書館で講座 書いた英語自伝 電子書籍で出版	中日新聞
12月4日	おすすめの一冊コンクール 県図書館で表彰式 「ルドルフとイッパイアッテナ」著者・斉藤洋さん講演	中日新聞
12月11日	「ぎふ清流の国文庫」新設 県ゆかりの題材	岐阜・中日・朝日
1月6日	中高生へおすすめ集約 「ティーンズコーナー」新設	中日新聞
1月22日	入賞10校の作品展示 図書館だよりコンクール	中日新聞
2月9日	県図書館「大人のためのブックトーク」（分水嶺）	岐阜新聞
2月10日	アニメ映画舞台、岐阜の風景紹介 県図書館でパネル展	岐阜・中日
3月1日	「難病 理解のきっかけに 県内17図書館でフェア」	中日新聞
3月19日	紺野さん途上国の現状訴え 県図書館で講演	中日新聞
3月19日	農業担い手サミット案内人 県、紺野さんに感謝状	岐阜新聞

## 2 県内図書館等向け事業

### (1) 県内図書館職員のための研修

#### ① 児童サービス実践研修講座

開催日	内容	会場	参加者	満足度
7月5日	「岐阜県図書館の活用講座【児童サービス編】」 講師 県図書館職員	岐阜県 図書館	40人	97.4%
	「特別な支援が必要な子どもたちへの図書館サービス」 講師 浅沼さゆ子氏（東京都立多摩図書館）		44人	100%

#### ② 岐阜県図書館・岐阜大学図書館共催研修

開催日	内容	会場	参加者	満足度
11月24日	「これからの図書館員に求められる情報の活用・発信・提案力とは？」 講師 梅澤貴典氏（中央大学）	岐阜大学 図書館	32人	96%

#### ③ 初任者専門研修（岐阜県図書館主催）

開催日	内容	会場	参加者	満足度
6月9日	「レファレンスサービス入門」 講師 県図書館職員	岐阜県 図書館	82人	98.6%
	「目録・分類入門—NDC新訂10版を中心に」 講師 中井万知子氏（立正大学特任教授）		88人	93.9%

#### ④ 司書等研修会（岐阜県図書館主催）

開催日	内容	会場	参加者	満足度
5月19日	「図書館概論—図書館の役割」 講師 熊谷雅子氏（多治見市図書館長）	多治見市 図書館	36人	100%
	「子どもの読書活動推进入門」 講師 県図書館職員		46人	100%
5月26日	「図書館と著作権」 講師 和田聖子氏（岐阜県教育委員会）	郡上市 図書館	60人	98.1%
	「学校図書館と公共図書館の連携」 講師 川上博幸氏（元枚方市立津田図書館長） 事例発表 野々村初美氏（郡上市図書館）		61人	90.2%

6月3日	「郷土・地図資料の活用」 講師 県図書館職員	岐阜県 図書館	64人	100%
	「障がい者サービス」 講師 杉田正幸氏（大阪府立中央図書館）		59人	94.2%
	「蔵書構成について」 講師 大場博幸氏（文教大学准教授）		60人	84.3%
6月15日	「図書館経営と組織運営－外から見た図書館、 内から見た図書館」 講師 堀江誠氏（前岐阜県図書館副館長）	岐阜県 図書館	35人	94.1%
	「図書館の危機管理」 講師 鎌水三千男氏（元千葉県労働委員会事務局次長）		35人	100%
	「図書館運営の発想」 講師 平賀研也氏（県立長野図書館長）		35人	88.9%

⑤ 相互貸借担当者研修（岐阜県図書館主催）

開催日	内容	会場	参加者	満足度
4月19日	相互貸借担当者研修	岐阜県 図書館	31人	100%
5月20日	講師 県図書館職員		29人	96%

⑥ 図書館活動研究大会（岐阜県図書館協会主催）

開催日	内容	会場	参加者
11月8日	「いまこの時代に本を出版すること」 講師 三島邦弘氏（「ミシマ社」代表）	岐阜県図 書館	42人

⑦ 職員研究集会（岐阜県公共図書館協議会主催）※日本図書館協会地方講習会を兼ねる

開催日	内容	会場	参加者
10月18日	「超高齢社会と図書館活動～変貌する図書館像」 講師 渡辺哲雄氏（日本福祉大学中央福祉専門学校専任教員）	岐阜県図 書館	50人

(2) 出前講座の講師派遣（当館主催の研修会講師を除く）

① 児童関連

開催日	内容（主催）	会場	参加者
6月16日	読み聞かせ講座（土岐市図書館）	土岐市図書館	26人
6月21日	親と子の読書のひろば（揖斐川図書館）	揖斐川町交流センター	23人

8月27日	読書をとおして心豊かに暮らそう（揖斐川町読書サークル連絡協議会・揖斐川町教育委員会）	揖斐川町交流センター	24人
2月17日	読み聞かせ講座（美濃市図書館）	美濃市図書館	20人

## ② 地図関連

開催日	内容（主催）	会場	参加者
6月16日	地図活用の在り方について（海津市立平田中学校）	海津市立平田中学校	10人
8月4日	学校図書館との連携の在り方・県図書館や地図の活用（海津市小中学校研究会図書館教育部会）	岐阜県図書館	12人
8月18日	図書館の資料の活用について（岐阜県教育委員会教育研修課）	県立岐阜総合学園高等学校	77人
8月19日	図書館を活用した教材研究 地図活用の仕方（岐阜県教育委員会教育研修課）	岐阜県図書館	54人
11月12日	輪之内町を地図から見て分かること（輪之内町立福東小学校）	輪之内町立福東小学校	36人
2月11日	地図情報の魅力（日本デジタル・アーキビスト資格認定機構）	岐阜女子大学	40人
2月14日	岐阜県図書館所蔵地図の活用について（国土交通大学校）	岐阜県図書館	18人

## ③ その他

開催日	内容（主催）	会場	参加者
8月19日	「図書館を活用した教材研究 図書館の概要」（岐阜県教育委員会教育研修課）	岐阜県図書館	54人
11月9日	「選書について（講義と実践）」（大垣市教育委員会）	大垣市スイトピアセンター	27人
11月25日	「図書館の危機管理について」（美濃地区公共図書館職員研修）	郡上市総合文化センター	24人
11月29日	「図書館における接遇」（岐阜市図書館）	ぎふメディアコスモス	99人
3月15日	学校図書館における著作権について（図書館流通センター小中学校図書館司書業務委託者）	高山市役所	25人



### (3) 県内図書館への支援

#### ① 地区別意見交換会

実施日	地区	会場
6月29日	可茂地区	可児市立図書館
8月10日	飛騨地区	飛騨市図書館
11月21日	西濃地区	輪之内町立図書館
11月25日	美濃地区	郡上市総合文化センター
2月6日	東濃地区	多治見市図書館
3月17日	岐阜地区	書面による

#### ② 公民館図書館への巡回等

実施日	訪問先
8月10日	白川村図書館
11月16日	笠松中央公民館図書室
12月14日	タウンホールとみか図書室（富加町）、坂祝町公民館図書室
12月15日	八百津町中央公民館図書室、川辺町中央公民館図書室
12月16日	神淵公民館図書室（七宗町）、東白川村公民館図書室
3月8日	川辺町中央公民館図書室（可茂地区公民館図書室担当者意見交換会）

### (4) 県図書館所蔵資料の利活用事例

#### ① 郷土資料

##### ア 出版物等

利用団体	出版物	資料名
大垣観光協会	日本どまんなかお城スタンプラリー	おあむ物語
北方町役場	広報きたがた（平成29年4月）	広報きたがた （昭和41～45年4月）
文化財建造物保存技術協会	文建協通信（第126号、平成28年10月）	運材図会
ユネスコ無形文化遺産登録手漉和紙連携推進実行委員会	ユネスコ3紙登録コンセプトブック（仮称）	美濃紙抄製図説
日本図書館協会	図書館雑誌（2017年3月号）	櫻花図譜

※その他の利用された資料：『The great earthquake in Japan 1891』、『岐阜市並びに養老公園名所絵葉書集』ほか

イ 展示等

展示場所	展示名（展示期間）	資料名
岐阜県博物館	岐阜県の天然記念物 （7月16日～10月31日）	桜花図譜、植物自然分科 一覧表 ほか
福岡市博物館	釣道楽の世界—多彩なる水の趣味文化 （9月17日～11月6日）	河羨録
中津川市立図書館	先人展—川上三賢人 （10月29日～11月29日）	日本菌類目録 ほか
本荘公民館（岐阜市）	文化祭（11月5日）	武鑑
長良川うかい ミュージアム	第23回特別展示「将軍に届けられた岐阜の味— 長良川の鮎鮎」（12月14日～2月6日）	御鮎所の図

ウ 調査研究

利用団体	資料名	点数
郡上市図書館	清見村の民具と民俗	1点
岐阜県教育文化財団	恵那・蛭川の歴史と文化	1点
飛騨市図書館	天生湿原における植物生態学研究 第1ほか	2点

② 地図資料

ア 展示等

展示場所	展示名（展示期間）	資料名
美濃加茂市民 ミュージアム	起点 飛騨街道展 （7月16日～8月28日）	美濃国実測図、美濃国大絵 図、元禄十一年美濃国絵図

イ テレビ番組等

放送日	番組名	資料名
9月15日・16日	NHKハイビジョン特集 ハイビジョン日本大百科「大江戸百花繚乱」	神田上水日本橋南方組合 町々樋口拵絵図、町火消番組
11月12日	朝日放送「コレ誰?! 偉人伝 何した!?! 大調 査団」（関西ローカル）	「晩年の花子」ほか

## IV 統計（平成 28 年度）

### 1 利用統計

#### (1) 利用状況の推移

平成 30 年 6 月時点修正版

項目	平成 26 年度	平成 27 年度	平成 28 年度	(前年比)
開館日数	284 日	287 日	286 日	—
入館者数	567,046 人	526,729 人	532,788 人	101%
貸出人数	144,321 人	141,694 人	117,756 人	83%
貸出人数割合	25.5%	26.9%	22.1%	—
貸出冊数	657,549 冊	554,197 冊	447,757 冊	81%
遠隔地利用者返却サービス	2,785 冊	2,888 冊	2,533 冊	88%
新規登録者	6,047 人	4,143 人	3,444 人	83%
蔵書検索件数	1,911,803 件	2,116,833 件	2,792,499 件	132%
予約冊数	17,179 冊	16,602 冊	14,854 冊	89%
レファレンス件数	18,110 件	18,219 件	15,175 件	83%
相互貸借 貸出冊数	10,278 冊	11,302 冊	11,060 冊	98%
相互貸借 借用冊数	991 冊	1,166 冊	1,050 冊	90%
特別貸出冊数	(10 件) 57 冊	(8 件) 13 冊	(7 件) 75 冊	577%
複写件数	11,511 件	11,661 件	9,660 件	83%
閉架書庫出納冊数	74,580 冊	63,921 冊	54,585 冊	85%
研究室利用者数	202 人	193 人	266 人	138%
児童図書研究室利用者数	443 人	493 人	476 人	97%
対面読書利用者数	7 人	18 人	7 人	39%
準開架利用者数	45 人	208 人	44 人	21%
外部データベース検索件数	655 件	652 件	827 件	127%
ホームページアクセス件数	247,102 件	293,278 件	329,120 件	112%

## (2) 貸出冊数の推移

### ① 資料の内訳

(単位：冊)

項目	平成 26 年度	平成 27 年度	平成 28 年度	増 減 H27→H28	(前年比)
一般図書	369,353	317,227	268,593	△48,634	85%
児童図書	208,014	162,094	111,156	△50,938	69%
雑誌	25,229	24,226	22,862	△1,364	94%
児研資料	1,647	2,061	1,727	△334	84%
A V資料	42,877	39,536	34,928	△4,608	88%
郷土資料	8,584	7,722	7,480	△242	97%
外国語資料	1,845	1,331	1,011	△320	76%
合 計	657,549	554,197	447,757	△106,440	

### ② 一般図書の内訳

項目	平成 26 年度	平成 27 年度	平成 28 年度	増 減 H27→H28	(前年比)
0 総記・情報	7,801	6,961	6,562	△399	94%
1 哲学・宗教	21,022	17,105	15,330	△1,775	90%
2 歴史・地理	31,155	26,900	24,243	△2,657	90%
3 社会・教育	61,939	53,488	46,085	△7,403	86%
4 科学・医学	39,374	35,296	30,496	△4,800	86%
5 技術・家庭	65,229	53,637	44,082	△9,555	82%
6 産業	18,153	15,855	12,542	△3,313	79%
7 芸術・スポーツ	38,678	33,680	27,332	△6,348	81%
8 言語	10,376	8,694	6,424	△2,270	74%
9 文学	68,720	58,652	48,461	△10,191	83%
その他	6,906	6,959	7,036	77	101%
合 計	369,353	317,227	268,593	△48,634	

### (3) 登録者数・貸出人数

(平成 29 年 3 月末登録者数 252,814 人 ※団体を除く)

#### ① 年代別

県内	登録者数	貸出人数
0～6歳	939	2,700
7～9	1,791	2,459
10～12	2,918	1,511
13～15	3,819	670
16～18	4,682	1,172
19～22	8,274	3,454
23～29	24,801	5,496
30～39	57,493	14,624
40～49	55,996	19,773
50～59	34,100	16,811
60～69	23,899	23,440
70～	18,928	14,994
小計	237,640	107,104
県外	15,174	5,061
合計	252,814	112,165

#### ② 地区別

地区	登録者数	貸出人数
岐阜地区	199,725 (79.0%)	93,382
西濃地区	24,951 (9.9%)	10,518
美濃地区	6,393 (2.5%)	1,682
可茂地区	3,818 (1.5%)	753
東濃地区	1,435 (0.6%)	502
飛騨地区	1,318 (0.5%)	267
県外	15,174 (6.0%)	5,061

### (4) レファレンス件数

#### ① 質問方法別

方法	電話	口頭	文書 (内メール)	合計
件数	1,252	13,604	319 (233)	15,175

#### ② 質問内容別

	書誌	文献紹介	所蔵	事実	合計
一般	94	3,161	9,231	696	13,182
郷土関係	73	587	1,035	298	1,993
合計	167	3,748	10,266	994	15,175

#### ③ 質問者別

	一般利用者	団体	図書館	合計
一般	13,078	40	64	13,182
郷土関係	1,833	99	61	1,993
合計	14,911	139	125	15,175

④ 主題別

	総記	哲学	歴史	社会科学	自然科学	技術	産業	芸術
一般	702	698	1,468	1,412	746	746	446	2,565
郷土関係	214	60	703	339	42	82	120	96
合計	916	758	2,171	1,751	788	828	566	2,661

	言語	文学	児童	(AV)	(行政)	地図	合計
一般	369	1,647	2,195	(1,233)	(67)	188	13,182
郷土関係	4	82	0			251	1,993
合計	373	1,729	2,195	(1,233)	(67)	439	15,175

(5) 障がい者サービス

① 身体に障がいのある利用者への郵送サービス

登録者数	利用件数	利用点数
222人	210件	791点 (図書・雑誌 699点、ビデオ 0点、CD 92点、カセット 0点)

② 視覚に障がいのある利用者への郵送サービス

登録者数	対面読書		貸出					
	回数	時間	点字資料 タイトル数 (冊数)	録音資料			AV資料	
				録音図書		その他 タイトル数 (巻数)	CD	カセット
				DAISY タイトル数 (巻数)	カセット タイトル数 (巻数)			
176人	7回	18時間	0 (0)	1,629 (1,684)	201 (1,324)	376 (381)	567点	0点

製作		
録音図書		その他 タイトル数 (巻数)
DAISY タイトル数 (巻数)	カセット タイトル数 (巻数)	
16 (16)	0 (0)	195 (195)

③ 聴覚に障がいのある利用者への郵送サービス

登録者数
28人

(6) 県政サポートサービス

貸出冊数	278 冊
リクエスト	9 冊
レファレンス	67 件

(7) 読書活動支援資料

区 分	貸出冊数
一般図書	1,053
児童用図書	509
読書会テキスト	1,047
セット文庫 (85 件)	4,063
映画会資料	0
合計	6,672

(8) 相互貸借

① 岐阜県（県図書館・県内各図書館）⇔東海北陸地区各図書館

岐阜県が	富山	石川	福井	愛知	三重	合計
貸出した冊数	229	300	514	1,177	1,604	3,824
借りた冊数	91	117	111	2,143	435	2,897

② 貸出

ア 岐阜県図書館が

県内図書館等へ貸出した冊数						県外図書館等へ貸出した冊数			岐阜県図書館貸出合計
公共図書館	公民館図書室	専門	大学	学校(小中高特)	計	東海北陸地区	ブロック外	計	
6,929	278	307	63	2,055	9,632	1,084	344	1,428	11,060

(A)

イ 県内各図書館が県内各図書館・東海北陸地区図書館へ貸出した冊数

県内	富山	石川	福井	愛知	三重	合計
11,343	106	236	427	759	1,212	14,083

③ 借受

ア 岐阜県図書館が

県内図書館から借りた冊数						県外図書館等から借りた冊数			岐阜県図書館借受合計
公共図書館	公民館図書室	専門	大学	学校(小中高特)	計	東海北陸地区	ブロック外	合計	
590	1	4	12	0	607	316	127	443	1,050

(B)

イ 県内各図書館が県内各図書館・東海北陸地区図書館から借りた冊数

県内	富山	石川	福井	愛知	三重	合計
11,292	77	101	87	1,949	369	13,875

(C) 県内相互貸借定期便による資料流通冊数 (A + B + C) 21,531 冊

④ 県内図書館別

	岐阜県図書館が 貸出した冊数	県内図書館等⇄県内・東海北陸地区図書館	
		貸出した冊数	借りた冊数
岐阜市立図書館	175	770	415
羽島市立図書館	90	499	496
各務原市立中央図書館	146	883	234
山県市図書館	133	148	302
瑞穂市図書館 (楽修館)	156	501	627
しんせいほんの森	156	243	253
岐南町図書館	41	146	280
北方町立図書館	44	129	29
大垣市立図書館	490	760	1,060
海津図書館	106	316	251
養老町図書館	72	212	285
タルイピアセンター図書館	82	186	206
関ヶ原ふれあいセンター・ふれあい図書館	87	105	27
神戸町立図書館	45	76	69
輪之内町立図書館	8	48	14
生涯学習センターハートピア安八図書館	7	109	46
揖斐川図書館	70	162	183
大野町立図書館	35	101	92
池田町図書館	32	294	43
関市立図書館	165	764	410
美濃市図書館	75	225	121
郡上市図書館	235	201	79
美濃加茂市中央図書館	380	395	625
可児市立図書館	319	171	521
中山道みたけ館	317	121	292
美濃白川楽集館	38	19	87
多治見市図書館	366	798	1,026
中津川市立図書館	402	679	984
瑞浪市民図書館	224	306	195
恵那市中央図書館	989	410	373
土岐市図書館	253	499	343
高山市図書館 (煥章館)	604	608	655
飛騨市図書館	251	202	191
下呂市立はぎわら図書館	336	226	356
県内公共図書館計	6,929	11,312	11,170
笠松中央公民館図書室	31	7	43
坂祝町中央公民館図書室	2	12	8
タウンホールとみか図書室	23	0	8
川辺中央公民館図書室	55	0	0
木の国七宗コミュニティーセンター図書室	46	0	0
八百津町中央公民館図書室	99	0	44
東白川村公民館図書室	0	0	0
白川村教育委員会	22	0	4
県内公民館図書室計	278	19	107
専門	307	0	3
大学	63	12	12
学校	2,055	0	0
合計	9,632	11,343	11,292



## 2 蔵書統計 (平成28年度末)

(単位：冊)

図書	本館資料	一般図書	965,392
		地図関係図書	12,576
		特別文庫	9,966
		官報など	6,544
		点字他資料	2,450
	小計	996,928	
	読書活動支援資料	43,481	
	合計	1,040,409	

(単位：点)

AV資料	L D	2,479
	V T R	6,760
	C D	13,151
	カセット	3,178
	D V D	924
	合計	26,492

(単位：リール)

マイクロ資料	フィルム	郷土資料	新聞	2,171
			その他	758
		小計	2,929	
		一般資料	206	
		中計	3,135	
	フィッシュ	郷土資料	新聞	0
			その他	0
			小計	0
		一般資料	339	
		中計	339	
	合計	3,474		

(単位：種)

電子資料	CD-ROM	1,070
	DVD-ROM	47
	その他	1
	合計	1,118

(単位：種)

逐次刊行物	雑誌	一般	1,517
		児童	9
		児研	21
		郷土	638
		地図関係	39
		小計	2,224
		新聞	56
		官報・県公報	2
		加除式資料	6
		保存種数合計	2,288

(単位：件)

障がい者用録音図書	770
-----------	-----

### < 地図関係資料 >

(単位：点)

地図関係資料	地図関係	一般図	100,873
		主題図	30,117
		立体地図	123
		掛け図	92
		地球儀	15
		空中写真	4,563
		古地図	11,020
	小計	146,803	
		CD-ROM, DVD-ROM等電子資料	58
		ハイビジョンソフト	1
	合計	146,862	

※資料の内訳については次項参照

## 【図書（本館資料）】

一般資料

(単位：冊)

	27年度末	28年度増加分					28年度末	
		購入	寄贈	計	除籍	その他※1		
一般資料	0 総記	33,732	399	139	538	1	2	34,271
	1 哲学	35,442	467	36	503	12	0	35,933
	2 歴史	76,590	1,584	140	1,724	10	0	78,304
	3 社会科学	162,196	2,570	301	2,871	64	-1	165,002
	4 自然科学	61,678	1,290	199	1,489	28	-1	63,138
	5 工業	66,635	1,065	99	1,164	15	0	67,784
	6 産業	38,672	558	139	697	8	0	39,361
	7 芸術	64,373	1,024	170	1,194	15	1	65,553
	8 語学	14,717	974	12	986	6	-1	15,696
	9 文学	119,317	1,671	88	1,759	15	0	121,061
	その他	0	0	0	0	0	0	0
小計	673,352	11,602	1,323	12,925	174	0	686,103	
うち貴重書	(2,087)	(0)	(0)	(0)	(0)	(0)	(2,087)	
うち新聞縮刷版	(3,310)	(0)	(0)	(0)	(0)	(0)	(3,310)	
郷土資料	0 総記	8,336	4	280	284	0	-1	8,619
	1 哲学	3,099	5	25	30	0	0	3,129
	2 歴史	24,906	83	725	808	0	4	25,718
	3 社会科学	41,166	30	1,431	1,461	8	-2	42,617
	4 自然科学	7,208	9	155	164	0	0	7,372
	5 工業	8,873	18	265	283	1	1	9,156
	6 産業	13,266	9	439	448	1	-3	13,710
	7 芸術	8,952	39	213	252	0	0	9,204
	8 語学	468	0	5	5	0	-1	472
	9 文学	19,946	140	364	504	0	3	20,453
	その他 ※2	238	0	0	0	0	0	238
小計	136,458	337	3,902	4,239	10	1	140,688	
うち貴重書	(516)	(0)	(0)	(0)	(0)	(0)	(516)	
児童資料	76,489	559	51	610	12	-18	77,069	
児童図書研究室資料	69,803	1,545	133	1,678	0	17	71,498	
地図関係図書	12,414	124	41	165	3	0	12,576	
官報など	6,481	0	63	63	0	0	6,544	
点字他資料	2,439	0	11	11	0	0	2,450	
合計	977,436	14,167	5,524	19,691	199	0	996,928	

※3

※1 その他は 遡及入力 あるいは 所蔵修正による変更数

※2 その他は花子資料

※3 合計には特別文庫9,966冊・清流文庫3,388冊を含む

特別文庫

(単位：冊)

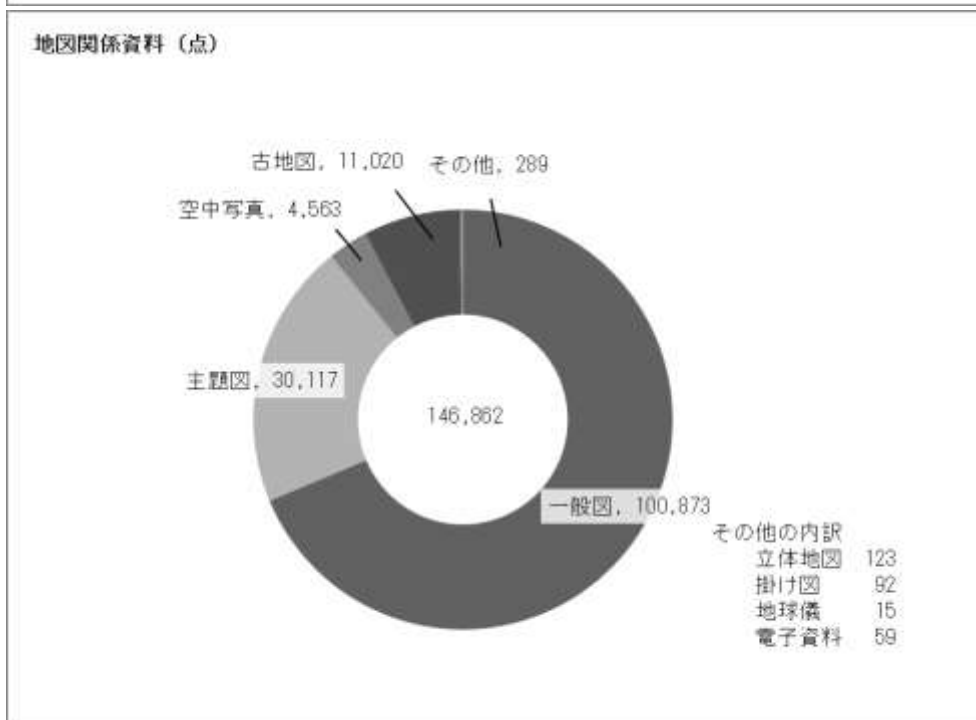
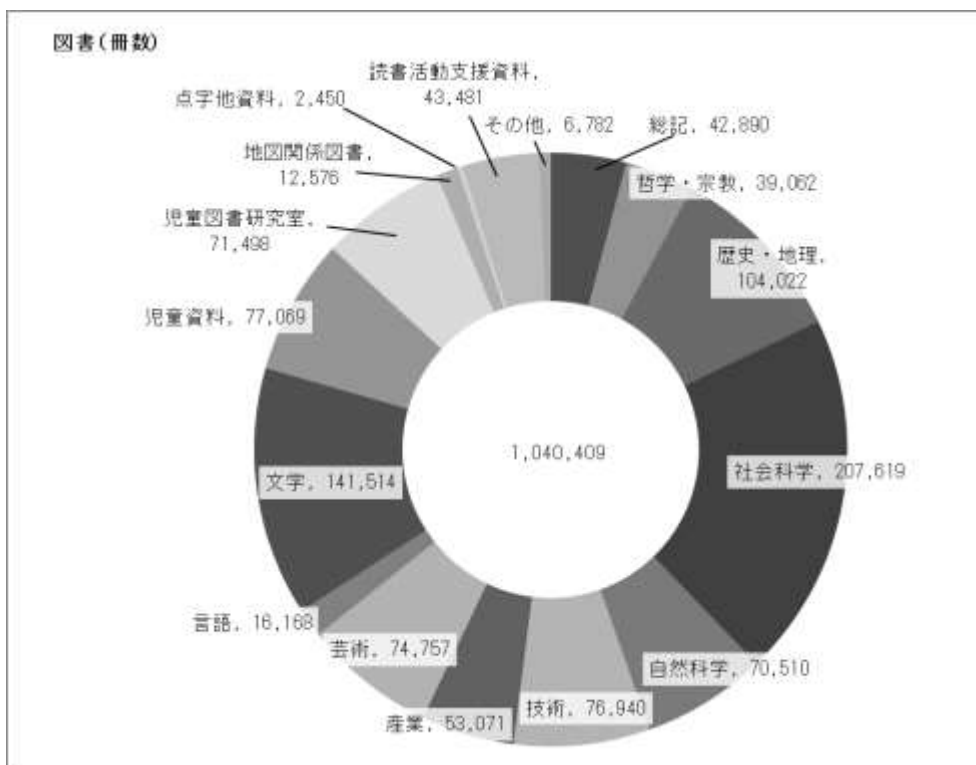
豊田穰文庫	啓明文庫	櫻林文庫	看雲文庫	合計
4,731	2,243	1,473	1,519	9,966

清流文庫

(単位：冊)

一般資料（購入）	郷土資料	合計
2,761	627	3,388

【蔵書構成】平成29年3月末



○一般図の主な内訳

・国土地理院発行地形図	36,498
・旧ソ連製地図	19,507
・外邦図	14,255

○主題図の主な内訳

・日本	土地利用図	1,587
	地質図	1,050
	現存植生図	1,842
・世界	各国の地質図	817

# V 図書館協議会

## 1 平成 28 年度岐阜県図書館協議会の開催状況

- 第 1 回 平成 28 年 8 月 4 日 (木)
  - 【協議事項】
    - ・平成 27 年度岐阜県図書館「図書館評価」について
    - ・平成 28 年度アクションプランの改訂について
    - ・平成 28 年度の取組について
  - 【報告事項】
    - ・イベントカレンダーについて
    - ・メールマガジンについて
    - ・杉原千畝展及び講演会の実施について
    - ・郷土作家展示について
    - ・紺野名誉館長による朗読会について
    - ・公共図書館協議会におけるコミュニケーションボードの活用について
    - ・ぎふ清流の国文庫の整備について
    - ・海外情報コーナーについて
  
- 第 2 回 平成 29 年 2 月 17 日 (金)
  - 【協議事項】
    - ・平成 29 年度県図書館の運営について  
平成 28 年度アクションプランの中間評価  
平成 29 年度アクションプラン (案)
  - 【報告事項】
    - ・平成 29～30 年度に館内、館周辺で行う工事

## 2 岐阜県図書館協議会委員名簿

(平成 29 年 6 月 1 日現在)

氏 名	役 職 名
梶井 芳景	生涯学習センターハートピア安八調整監
片山 誠吾	岐阜県小中学校校長会代表 (池田町立八幡小学校長)
加藤 真人	岐阜新聞社編集局副局長兼編集委員
金森さちこ	文部科学省認定生涯学習アドバイザー (安八町学校図書館司書)
倉地 幸子	公募委員
高橋 博美	岐阜県高等学校長協会代表 (岐阜県立加納高等学校長)
寺澤 裕子	公募委員
福士 秀人	岐阜大学理事・副学長、岐阜大学図書館長
堀江 弘美	岐阜県 P T A 連合会母親委員会委員長
薬袋 秀樹	筑波大学名誉教授

(五十音順敬称略)

## VI 顧問・委員名簿

### 1 図書館特別顧問

<地図関係> 野々村 邦 夫 日本地図センター理事長、元国土地理院長  
 海 津 正 倫 奈良大学教授

## VII 関係団体

(平成 29 年 4 月 1 日現在)

団 体 名	団体の性格（事業概要）	構 成 員
岐阜県図書館協会 会長 鍋島 寿 (岐阜県公共図書館協議会)	県内図書館関係団体を総括する協会 昭和 46 年 4 月設立	岐阜県公共図書館協議会 岐阜県大学図書館協議会 岐阜県学校図書館協議会 賛助会員
岐阜県公共図書館協議会 会長 鍋島 寿 (岐阜県図書館長)	県内の公共図書館及び公民館図書室等における活動の振興に係る事業を行い、生涯学習の中核として、県民の教養と県民文化の向上に寄与することを目的に設立された団体 昭和 27 年 10 月設立	公共図書館等の施設会員 県立 1 市立 21 町立 13 公民館 1 36 館
岐阜県郷土資料研究協議会 会長 丸山 幸太郎 (岐阜女子大学文化創造学部教授・地域文化研究所長)	郷土研究及び研究者間の幅広い情報交換と県図書館所蔵の郷土資料の活用を目的として設立された個人会員制の協議会 昭和 48 年 9 月設立	個人会員 183 名 (年会費 2,800 円) 団体会員 13 名
岐阜県古地図文化研究会 会長 安田 守	図書館が収蔵する古地図を広く全国及び県民に啓発し、利活用を推進するため設立された団体 ・ 史資料の調査研究及び紹介 ・ 研究会・講演会の開催 ・ 機関誌の発行 ・ 古地図の復刻及び関連物品の制作・頒布など 平成 13 年 7 月設立	県内を中心とする会員 95 名 (年会費 2,000 円)
岐阜県読書推進運動協議会 会長 浅野 弘光	読書活動団体と図書館、社会教育関係団体などと連携し、県内全域の読書活動の推進・支援を図ることを目的とする団体 平成 17 年 6 月設立	岐阜県公共図書館協議会 岐阜県大学図書館協議会 岐阜県学校図書館協議会 岐阜県ユネスコ協会 岐阜県書店商業組合

## VIII 沿革

- 昭和9年4月1日 岐阜県立岐阜図書館創立（岐阜市美江寺町26番地）
- 昭和32年1月28日 戦災で焼失した図書館を復興するため、新館舎を岐阜市大宮町岐阜公園内に建設、開館式挙行
- 昭和46年11月17日 全国図書館大会岐阜大会開催  
～19日 「図書館記念日」と「図書館振興の月」設定について等決議
- 昭和62年9月1日 新図書館の建設に向けて「図書館等機能調査研究会」の発足
- 平成元年7月20日 「岐阜県新県立図書館等建設委員会」の発足
- 平成2年3月30日 岐阜県土地開発基金により、新県立図書館建設用地を岐阜市宇佐に取得
- 平成2年12月11日 新県立図書館建設設計候補者選定委員会の開催
- 平成3年4月1日 図書館建設推進室の設置（平成7年3月31日廃止）
- 平成5年1月6日 新図書館起工式
- 平成7年1月5日 新図書館への移転作業・開館準備のため7月6日まで臨時休館
- 平成7年1月12日 新図書館定礎式
- 平成7年1月31日 新図書館完成 2月13日から15日まで新図書館へ図書等搬入
- 平成7年7月7日 岐阜県図書館開館  
業務開始（書誌情報システム、分布図情報システムの稼働）  
新館開館とともに、図書館コンピュータシステムの運用を開始  
岐阜県教育情報ネットワークシステム（愛称スマイル）運用を開始
- 平成8年9月3日 入館者 100万人を達成
- 平成8年10月1日 インターネットへの接続とホームページを開設  
インターネットで蔵書検索の提供、メールレファレンスを開始
- 平成11年3月1日 インターネット版予約システム稼動（図書館・公民館・高等学校図書館等）
- 平成12年2月1日 横断型総合目録実験版稼動  
県、岐阜市、大垣市、恵那市、海津町の図書館5館でスタート
- 平成13年6月27日 県図書館と市町村図書館との間で相互貸借資料の搬送のための週1回の定期便開始
- 平成13年8月11日 入館者 500万人を達成
- 平成13年10月24日 第87回全国図書館大会岐阜大会を開催  
～26日 大会テーマ「2001年・岐阜・図書館の旅ーIT時代の図書館像を考えるー」 14分科会・シンポジウムを開催 参加者 1,825名
- 平成15年2月15日 世界分布図センター入館者 100万人を達成
- 平成15年2月21日 コンビニを利用した図書デリバリーサービスの実証実験開始（平成18年3月末まで）
- 平成16年3月12日 岐阜大学附属図書館と相互協力に関する協定を締結
- 平成16年12月4日 AVコーナー・リニューアル（ビデオブースをDVD対応機器に一新、貸出対象資料を拡大し、館内閲覧中心から貸出中心のサービスへ）

- 平成17年7月1日 東海三県・県立図書館間の相互貸借のための定期配送を開始
- 平成17年7月12日 **入館者 800万人を達成**
- 平成17年7月30日 **開館10周年記念「県図書館の今と昔」開催**  
～8月26日
- 平成17年9月9日 **貸出冊数 1,000万冊を達成**
- 平成18年5月12日 託児サービス開始
- 平成19年4月1日 県内高校図書室との資料搬送（往復）を充実
- 平成19年5月26日 先人顕彰室を改装し企画展示室としてオープン  
企画展示「花子」開催（5月26日（土）～平成20年3月30日（日））
- 平成20年3月1日 **入館者 1,000万人を達成**
- 平成20年6月13日 企画展示「小島信夫展」開催（6月13日（金）～平成20年12月25日（木））
- 平成21年3月4日 書誌情報システム更新  
携帯電話からの本の検索・予約サービス開始。メールアドレスがなくてもインターネットで予約可。
- 平成21年7月22日 特別企画展示「伊勢湾台風～あれから半世紀、岐阜がドロ海になった日」開催（7月22日（水）～9月27日（日））
- 平成22年2月9日 「図書館改装工事」終了し、利用者サービスを変更
- 平成22年2月20日 「岐阜県図書館改革方針」策定
- 平成22年3月12日 中部学院大学・中部学院大学短期大学部と相互協力に関する協定を締結
- 平成22年3月18日 北陸3県（富山、石川、福井）の県立図書館と相互貸借に関する協定を締結
- 平成22年3月31日 世界分布図センター閉鎖（業務は郷土・地図情報担当が引き継ぐ）
- 平成22年4月1日 「岐阜県図書館改革アクションプラン」策定
- 平成22年5月12日 雑誌スポンサー制度導入（4企業14雑誌）
- 平成22年6月26日 企画展示「絵本のなかの住人たち展」開催  
（6月26日（土）～9月26日（日）） 県美術館とのコラボ企画
- 平成22年10月26日 健康医療情報コーナー設置（1階開架室南奥）
- 平成23年1月20日 図書館建物屋上に太陽光発電設備設置（45KWH）パネル（216枚）
- 平成23年2月25日 企画展示「JリーグFC岐阜応援企画展」開催  
2月25日（金）～3月13日（日）鳥取県立図書館とのコラボ企画
- 平成23年5月28日 震災・原発・防災コーナー設置
- 平成23年6月28日 「復刻・拡大版 江戸大絵図」の展示開始
- 平成23年7月30日 企画展示「笑いと幻想の世界－絵本の中へ－布山幸子展」開催  
（7月30日（土）～10月27日（木）） 県美術館との共催事業
- 平成23年12月6日 企画展示「ミナモがっばいぎふ清流国体展示」開催  
（平成24年10月14日（日））まで実施予定
- 平成24年3月31日 ふるさと教育常設展開始
- 平成24年4月1日 施設の有料貸出を開始
- 平成24年5月8日 デジタルコレクション「本日の蝶々さん」を公開
- 平成24年6月26日 国枝英男のペーパーワールドメルヘン歳時記を開催

- 平成24年7月4日 夢チャレンジコーナーを拡充（就農情報の提供 [9/12～] 等）
- 平成25年2月1日 「歴史的音源」（国立国会図書館）の提供を開始
- 平成25年3月19日 ウェブサイトをリニューアル
- 平成25年5月9日 ツイッターで県図書館及び県内図書館の情報を発信
- 平成25年9月6日 ソフトバンクWi-Fiスポットの提供を開始
- 平成25年11月1日 岐阜県ふるさと教育展を開催（11月1日～11月14日）
- 平成26年3月11日 教えて！あなたの図書館活用法・成功体験を募集
- 平成26年4月1日 「岐阜県図書館の運営方針 平成26年度～平成30年度」策定
- 平成26年6月1日 国立国会図書館デジタル化資料送信サービスの提供を開始
- 平成26年8月30日 『福島民報』『福島民友』の提供開始
- 平成26年12月6日 岐阜県図書館創立80周年記念シンポジウムを開催
- 平成26年12月6日 岐阜県図書館創立80周年記念回顧展開催  
～12月25日
- 平成27年2月25日 書誌情報システム更新、新サービス「Myライブラリ」開始  
～3月10日
- 平成27年7月7日 岐阜県図書館新館開館20周年記念回顧展開催  
～10月18日
- 平成27年8月11日 入館者 1,500万人を達成**
- 平成28年1月24日 紺野美沙子さんが名誉館長に就任**
- 平成28年12月10日 ぎふ清流の国文庫を創設
- 平成29年1月5日 ティーンズコーナーを設置
- 平成29年2月28日 海外情報コーナー・海外教育コーナーを設置



# IX 施設概要

## 1 建物

設計監理	岐阜県総務部管財課 岡田新一・サニー設計業務特別共同企業体		
施工	大日本・銭高・土屋・市川建設工事共同企業		
完成年月日	平成7年1月31日		
敷地面積	約22,074 m <sup>2</sup>		
延床面積	約25,206 m <sup>2</sup>		
構造	鉄骨鉄筋コンクリート造（一部鉄筋コンクリート造） 地下1階、地上2階、塔屋1階		
各階床面積	地下1階	約8,881 m <sup>2</sup>	駐車場等
	1階	約8,862 m <sup>2</sup>	開架閲覧室、多目的ホール等
	2階	約7,254 m <sup>2</sup>	開架閲覧室、企画展示コーナー等
	塔屋	約209 m <sup>2</sup>	機械室

## 2 主要施設と面積

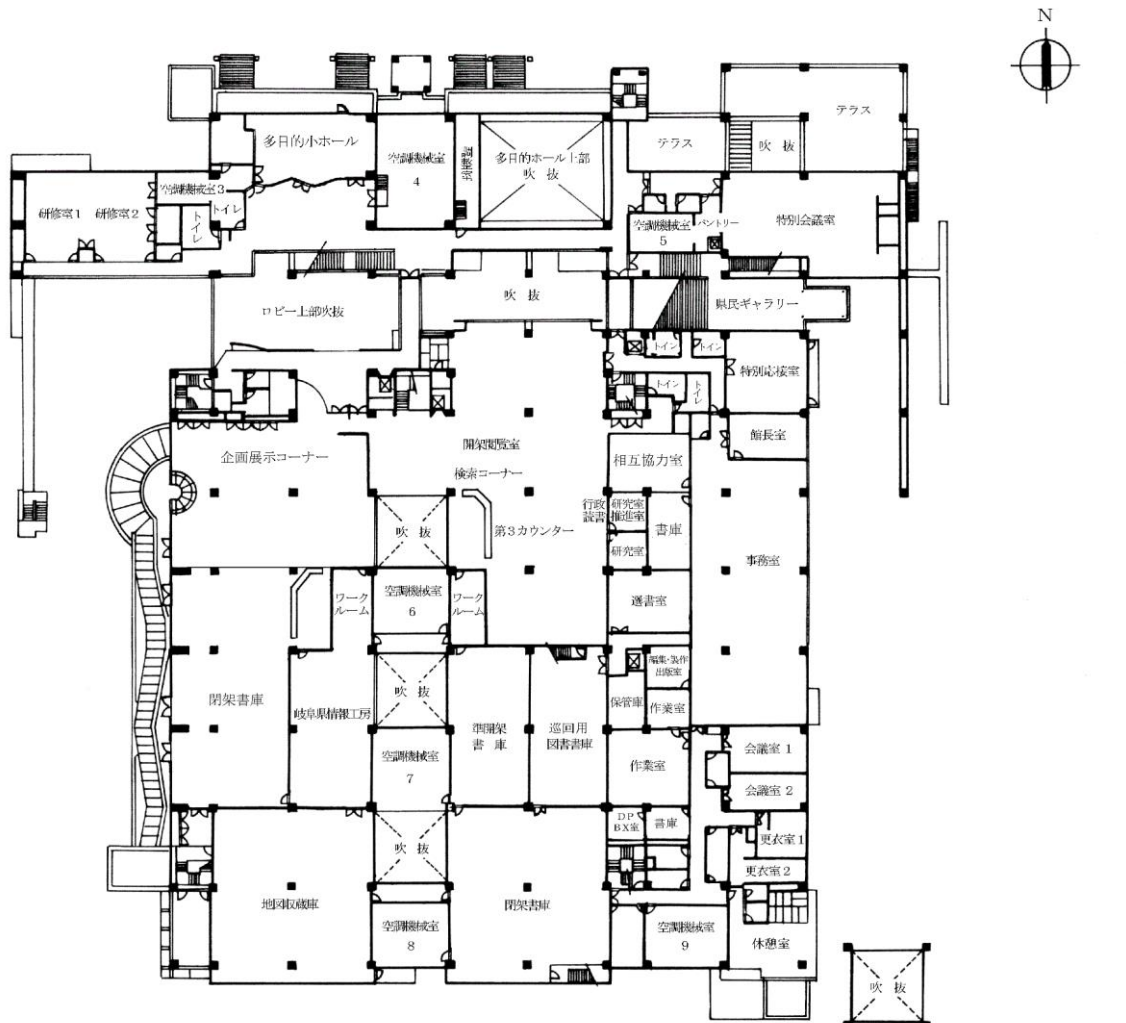
1 階	楽書交流サロン	207 m <sup>2</sup>	お話室	47 m <sup>2</sup>
	企画展示室	95 m <sup>2</sup>	児童図書研究室	30 m <sup>2</sup> (10 席)
	多目的ホール	448 m <sup>2</sup> (300 席)	対面読書室	23 m <sup>2</sup> (4 席)
	レストラン	338 m <sup>2</sup>	点訳室・録音室	36 m <sup>2</sup>
	開架閲覧室	2,194 m <sup>2</sup> (187 席)	授乳室	2 m <sup>2</sup>
	AVコーナー	64 m <sup>2</sup> (4 席)	ホーター控室	22 m <sup>2</sup>
	旧屋外読書園	466 m <sup>2</sup>	ホーター活動室	22 m <sup>2</sup>
	エントランスロビー	485 m <sup>2</sup>	閉架書庫	2,148 m <sup>2</sup>
	児童コーナー	326 m <sup>2</sup>	〔うち中2階〕	1,047 m <sup>2</sup>
	2 階	多目的小ホール	158 m <sup>2</sup> (91 席)	閉架書庫
企画展示コーナー		303 m <sup>2</sup>	〔うち中3階〕	711 m <sup>2</sup>
情報工房		389 m <sup>2</sup>	特別会議室	228 m <sup>2</sup>
〔地図収蔵庫含〕			会議室	90 m <sup>2</sup>
研修室		156 m <sup>2</sup>	選書室	65 m <sup>2</sup>
開架閲覧室		726 m <sup>2</sup> (78 席)	CPU室	
研究室	42 m <sup>2</sup>	・CPU作業室	143 m <sup>2</sup>	
その他	地下駐車場	7,797 m <sup>2</sup> (210 台)	西駐車場	1,088 m <sup>2</sup> (47 台)
	西門前駐車場	659 m <sup>2</sup> (25 台)	東駐車場	1,286 m <sup>2</sup> (55 台)
	駐輪場	241 m <sup>2</sup> (約160 台)		

## 3 建設事業費

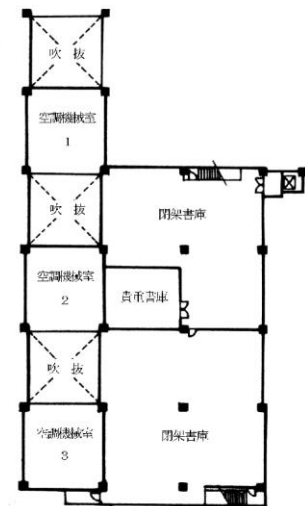
用地取得費	21 億 49 百万円
設計費	3 億 7 百万円
建築工事費	154 億 36 百万円
情報システム開発費	5 億 78 百万円
図書整備費	5 億 63 百万円
総計	190 億 33 百万円



2 階



中3階

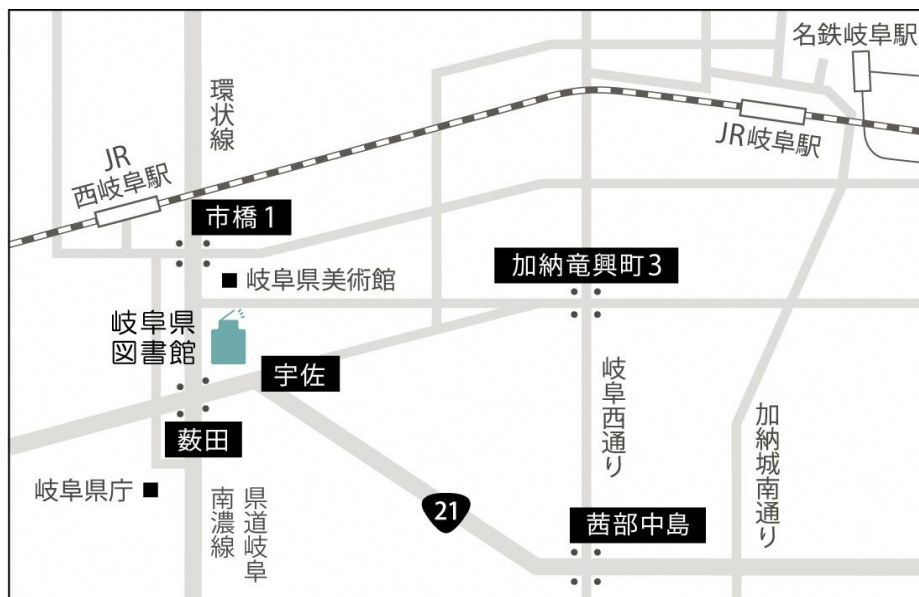




## 利用のご案内

開館時間 火曜日～金曜日 午前10時～午後8時  
土・日曜日・祝日 午前10時～午後6時  
休館日 月曜日（月曜日が休日の場合はその翌日）  
毎月最終金曜日  
年末年始（12月28日から翌年1月4日まで）ほか

## 案内図



交通のご案内 JR西岐阜駅から 「西ぎふ・くるくるバス」乗車  
「県図書館・美術館」下車すぐ  
岐阜バス/JR岐阜駅から 鏡島市橋線市橋行き  
「県美術館」下車 徒歩約3分

---

## 図書館要覧 平成29年度

発行年月 平成29年7月  
発行・編集 岐阜県図書館  
〒500-8368 岐阜市宇佐4丁目2番1号  
電話 (058) 275-5111  
FAX (058) 275-5115  
URL <http://www.library.pref.gifu.lg.jp/>

---