

図書館要覧

平成18年度



県民文化の森
岐阜県図書館

 世界文化材ぎふ

岐阜県図書館運営基本方針

- 1 国内・国外と「連携」し、「図書館の図書館」として、県下の市町村図書館を支援する「全領域の中核図書館」であること。
- 2 多くの用途に広く「開放」され、県民が気軽に出入りし楽しく交流できる「情報の大衆ふれあい広場」であること。
- 3 各種生涯学習機関と連携・協議し、県民が自主的に「参加」し、運営を支援しながら学べる「県民サポーターの生涯学習拠点」であること。
- 4 岐阜県美術館と共に「県民文化の森」を形成し、県民が協力しあって新しい文化を「創造」し、産業にも寄与する「県民文化の創造工房」であること。
- 5 近隣コミュニティ「世界文化村ぎふ」の中心となり、岐阜県らしい「テーマ」で、県民、国民そして人類に貢献する「世界の情報テーマパーク」であること。

目 次

沿 革	1
平成18年度目標、重点事項及び事務概要	2
1 目 標	2
2 重点事項	2
3 平成18年度当初予算	3
4 組織・定数	4
5 分掌事務	5
図書館協議会	6
1 岐阜県図書館協議会の開催状況	6
2 岐阜県図書館協議会委員名簿	6
図書館サービスの概要（平成17年度実績）	7
1 利用者サービス	7
2 図書館資料	10
3 県内図書館への支援・連携と県外図書館との連携	12
4 読書・文化活動支援	15
5 世界分布図センター	16
6 県民に開かれた図書館運営	21
7 外部データベース、CD-ROM、DVD-ROM、 デジタルライブラリー一覧	23
事業実績及び統計	26
1 平成17年度利用統計	26
2 平成17年度蔵書統計	31
3 平成17年度特別貸出、特別利用状況	34
4 都道府県立図書館における位置	35
5 県内の公共図書館の状況	37
顧問・委員名簿	41
関係団体	42
施設概要	43

沿 革

昭和9年4月1日	岐阜県立岐阜図書館創立（岐阜市美江寺町26番地）
昭和32年1月28日	戦災で焼失した図書館を復興するため、新館舎を岐阜市大宮町岐阜公園内に建設、開館式挙行
昭和46年11月17日 ～19日	全国図書館大会岐阜大会開催 「図書館記念日」と「図書館振興の月」設定について等決議
昭和62年9月1日	新図書館の建設に向けて「図書館等機能調査研究会」の発足
平成元年7月20日	「岐阜県新県立図書館等建設委員会」の発足
平成2年3月30日	岐阜県土地開発基金により、新県立図書館建設用地を岐阜市宇佐に取得
平成2年12月11日	新県立図書館建設設計候補者選定委員会の開催
平成3年4月1日	図書館建設推進室の設置（平成7年3月31日廃止）
平成5年1月6日	新図書館起工式
平成7年1月5日	新図書館への移転作業・開館準備のため7月6日まで臨時休館
平成7年1月12日	新図書館定礎式
平成7年1月31日	新図書館完成 2月13日から15日まで新図書館へ図書等搬入
平成7年7月7日	岐阜県図書館開館 業務開始（書誌情報システム、分布図情報システムの稼働） 新館開館とともに、図書館コンピュータシステムの運用を開始 岐阜県教育情報ネットワークシステム（愛称スマイル）運用を開始
平成8年9月3日	入館者 100万人を達成
平成8年10月1日	インターネットへの接続とホームページを開設 インターネットで蔵書検索の提供、メールレファレンスを開始
平成11年3月1日	インターネット版予約システム稼働（図書館・公民館・高等学校図書館等）
平成12年2月1日	横断型総合目録実験版稼働 県、岐阜市、大垣市、恵那市、海津町の図書館5館でスタート
平成13年6月27日	県図書館と市町村図書館との間で相互貸借資料の搬送のための週1回の定期便開始
平成13年8月11日	入館者 500万人を達成
平成13年10月24日 ～26日	第87回全国図書館大会岐阜大会を開催 大会テーマ「2001年・岐阜・図書館の旅 - IT時代の図書館像を考える - 」 14分科会・シンポジウムを開催 参加者 1,825名
平成15年2月15日	世界分布図センター入館者 100万人を達成
平成15年2月21日	コンビニを利用した図書デリバリーサービスの実証実験開始（平成18年3月末まで）
平成16年12月4日	AVコーナー・リニューアルオープン ビデオブースをDVD対応機器に一新 貸出対象資料を拡大し、館内閲覧中心から貸出中心のサービスへ
平成17年7月1日	東海三県・県立図書館間の相互貸借のための定期配送を開始
平成17年7月12日	入館者 800万人を達成
平成17年7月30日 ～8月26日	開館10周年記念「県図書館の今と昔」開催
平成17年9月9日	貸出冊数 1,000万冊を達成

平成18年度目標、重点事項及び事務概要

1 目 標

「満足度の高いサービスを提供し、県民に愛される図書館づくり」

2 重点事項

- (1) 県図書館サービスをより知ってもらうための広報活動の強化
 - 見やすくわかりやすいホームページづくり
 - ・ 遠隔地利用者に向けての広報の強化
 - 図書館サービス広報強化月間の設定
 - ・ 図書館書庫ツアー及びIT講習会の実施
 - 書庫資料の定期的な紹介・展示の充実
 - 県内図書館における広報活動の推進
- (2) 満足度の高いサービスの提供
 - 図書館による子育て支援事業の実施
 - ・ 子育て関連図書 of 充実
 - ・ 児童図書の充実
 - ・ 子育て中の利用者の来館対策
 - 利用しやすい閲覧室づくり
 - 社会科学、技術・工学等の専門資料の充実
 - 郷土資料収集の強化と充実
 - 「中高生のための夢チャレンジコーナー」の充実
 - 利用者アンケートの実施（毎年実施）
 - 地震・火災等に対する危機管理体制の強化
 - 個人情報保護の徹底
- (3) 県内全域に対するサービス体制の強化
 - 県内公立図書館、大学図書館等との相互協力体制の強化、共催事業の推進
 - 県内公立図書館及び図書館未設置町村への支援の強化
 - ・ 公立図書館巡回事業の強化
 - ・ 図書館未設置町村教育委員会の訪問による設置働きかけ
 - 子どもの読書活動支援の強化
 - ・ 公立図書館を通じた学校図書館への調べ学習、読み聞かせ資料等の貸出
 - ・ 新生児保護者向け読書活動推進事業の実施
 - 行政機関との連携による情報の積極的な提供
- (4) 地図資料の利活用と情報発信
 - 社会教育・学校教育及び地場産業における地図資料等の利活用の推進
 - ・ 図書館・WODF（ワールドオリベ・デザインフォーラム）古地図活用モデル事業の実施
 - 県機関等と連携した利活用事業の推進
- (5) 県民協働による開かれた図書館づくり
 - 図書館サポーター、ボランティア、同人との協力と研修活動支援
 - 図書館協議会及び県民の意見等を取り入れた図書館運営の推進
 - インターネット等を活用した情報公開の徹底
- (6) 今後の運営方針となる「新図書館像」の策定
 - ・ 平成17年度に実施した利用者アンケートの運営への反映
 - ・ 新図書館像の策定

3 平成18年度当初予算

(単位：千円)

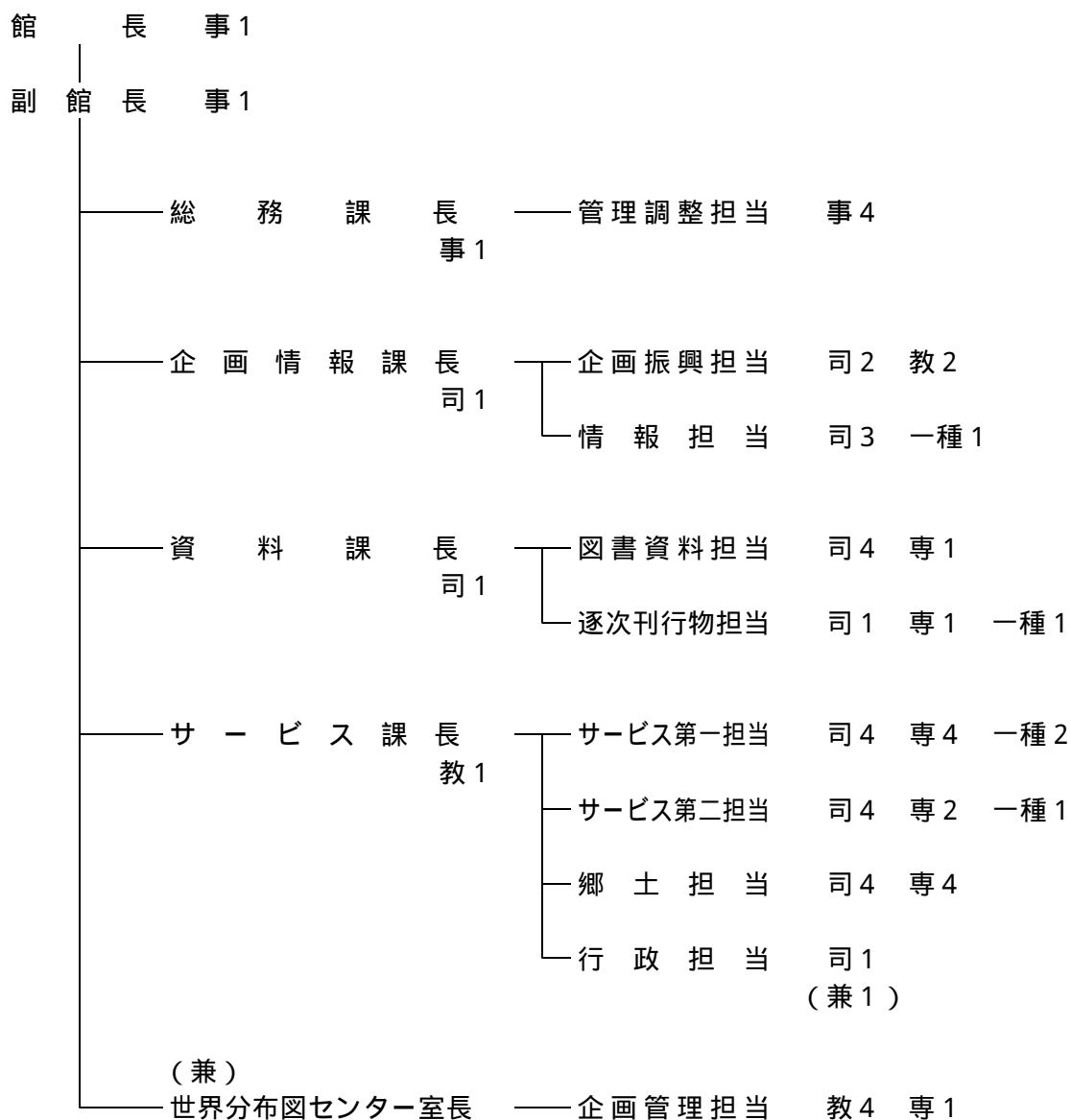
事業名	予算額	事業の内容
図書館管理運営費	(260,774) 233,386	図書館業務推進職設置費 図書館協議会委員報酬 図書館第一種日雇職員設置費 運営費 (うちAVコーナー改修事業 1,026) 駐車場用地借上料等 巡回運転等業務委託費 新図書館利用者のための託児事業費
図書資料費	(84,572) 105,400	図書購入費 <90,000> 逐次刊行物購入費 <7,400> AV資料等購入費 <1,779> 資料保存整備費
読書活動推進費	(1,277) 2,357	図書館ふれあい講座開催費 子どもの読書活動推進・読書活動支援事業費 新 新生児の保護者向け読書活動推進事業費
図書館ネットワーク推進費	(4,079) 2,916	市町村図書館支援事業費
図書館活動推進費	(1,170) 1,108	障害者サービス事業運営費 図書館サポーター活動事業費
世界分布図センター事業費	(38,286) 34,153	古地図コレクション購入事業費 <27,000> 世界分布図センター資料購入費 <2,338> 古地図活用・保管事業費 地図情報データベース管理費 分布図センター研究調査費 地図作品展開催事業費
図書館費計	(390,158) 379,320	予算額前年対比 10,838千円 2.8% 資料費総額 <>書き 115,160千円 128,517千円 11.6%

上段()書は、平成17年度の当初予算額

4 組織・定数

【組織】

平成18年4月1日現在



【定数】

職区分	定数	実人員
事務職員	7人	7人
教員	7人	7人
司書	24人	24人
小計	38人	38人
非常勤専門職	13人	13人
第一種日雇用職員	5人	5人
小計	18人	18人
合計	56人	56人

5 分掌事務

<p>総務課</p>	<ol style="list-style-type: none"> 1 図書館の総務に関すること。 2 経理並びに現金及び物品の出納保管に関すること。 3 施設の管理・取締りに関すること。 4 他課及び室の所掌に属さない事務に関すること。
<p>企画情報課</p>	<ol style="list-style-type: none"> 1 市町村巡回及び指導・助言に関すること。 2 他の図書館等との連絡・協力、相互貸借に関すること。 3 ふれあい講座等各種文化事業の企画・運営に関すること。 4 その他読書普及活動に関すること。 5 世界文化村ぎふに関すること。 6 図書館情報システムの管理・運営に関すること。 7 総合目録・横断検索システムに関すること。
<p>資料課</p>	<ol style="list-style-type: none"> 1 図書館資料の収集に関すること。 2 図書館資料の分類配列及びその目録の整備に関すること。 3 図書館資料の保存に関すること。 4 書誌データの整備及び管理・運用に関すること。
<p>サービス課</p>	<ol style="list-style-type: none"> 1 図書館資料の閲覧及び貸出しに関すること。 2 図書館資料の利用相談（レファレンス）に関すること。 3 図書館資料の予約に関すること。 4 時事に関する情報及び参考資料の紹介及び提供に関すること。 5 先人顕彰室の管理に関すること。 6 行政資料の収集・情報提供に関すること。 7 その他図書館の閲覧サービスに関すること。
<p>世界分布図センター</p>	<ol style="list-style-type: none"> 1 世界分布図センターの企画及び運営に関すること。 2 分布図・地図等の収集、利活用に関すること。 3 ハイビジョンの運営に関すること。 4 情報工房に関すること。 5 視聴覚ライブラリーに関すること。 6 古地図及びその他分布図に関すること。

図書館協議会

1 岐阜県図書館協議会の開催状況

第1回 平成17年7月20日(水)

- ・政策総点検に対する図書館の点検項目について
- ・平成17年度岐阜県図書館の6月補正予算の概要について
- ・指定管理者制度の導入について

第2回 平成18年2月28日(火)

- ・第1回協議会協議事項の会議以降の状況について
- ・平成18年度岐阜県図書館の当初予算案の概要について
- ・平成18年度岐阜県図書館の目標及び重点事項について
- ・新図書館像の策定について

2 岐阜県図書館協議会委員名簿

(平成18年7月1日現在)

氏 名	役 職 名
浅野 寛子	岐阜県図書館一般サポーター
佐野 綾目	伊深親子文庫主宰、美濃加茂市教育委員
清水 孝子	羽島市立小熊小学校長
常光 亮子	岐阜県読書ネットワーク会員
菅野 育子	愛知淑徳大学文学部図書館情報学科教授
田村 弘司	岐阜県立岐阜高等学校長
畑中 純子	郡上市しろとり図書館館長補佐
森 秀樹	岐阜大学理事 岐阜大学図書館長
矢島 薫	岐阜新聞社編集局次長兼編制本部長
矢橋 和江	大垣市文化財保護協会会長

(敬称略)

図書館サービスの概要（平成17年度実績）

1 利用者サービス

(1) 来館者へのサービス

新施設でのサービスを開始してから10年を経過し、登録者は18万人、貸出点数は1千万冊を超えた。

貸出

貸出点数：10点以内（ビデオ・CDは合計3点以内）、貸出期間：3週間

一般図書・児童書・AV資料・雑誌・郷土資料・外国語資料等が貸出可能な資料となっている。貸出冊数は、微減しているものの、年間約98万冊を貸出しており、貸出冊数全体の約70%が一般図書や雑誌類で、約30%が児童書という傾向は、新館開館以来変わっていない。一般図書の貸出のうち、最も多いのは文学関係で、次いで社会科学関係、技術・家政学関係の貸出が多い。利用者の年齢別では、最もよく本を借りているのは、男性40代、女性30代で、30～40歳代の貸出冊数は、全体の40%を占めている。

* 予約、リクエスト

利用者の希望する資料が貸出中の場合は、館内ではOPAC（利用者用蔵書検索端末）で予約が可能。また、館外ではインターネットで予約が可能。

未所蔵の資料については購入又は他館借用（相互貸借）により資料提供。（P14参照）

平成17年度予約冊数：30,716冊（前年度比13%増）

* 遠隔地利用者図書返却サービス

県図書館で借りた本を、地元の図書館で返却できる遠隔地利用者図書返却サービスを実施。

返却可能な図書館は、東濃地区、飛騨地区を中心とした28館（池田町図書館、関市立図書館、中津川市立図書館、高山市図書館、下呂市はぎわら図書館ほか）。（P39参照）

平成17年度実績：1,214冊

* コンビニ図書デリバリーサービス

インターネットで申し込んだ図書を指定のコンビニで受取、返却ができるサービス。県地域政策室との合同事業で、平成15年2月実証実験、平成16年4月モデル事業として実施。平成17年度に県政策総点検による事業見直しを受け、平成18年3月31日で事業を終了した。

申込実績：973件（平成15年2月～同18年3月）

AV視聴及び貸出

ビデオ、LD、CD、DVDの視聴サービスを行うとともに、ビデオ・CD・カセットテープの貸出（一部閲覧のみの資料もあり）を行った。

平成17年度視聴件数 11,159件

平成17年度貸出点数 74,935件

レファレンス・サービス

利用者の質問・調査研究に対して、所蔵資料・データベース・ウェブ情報など図書館で利用できるあらゆる方法を用いて、回答や調査の援助を行う。

平成17年度の利用件数は、29,126件で、資料の所蔵調査が最も多い（27,003件）が、そのほか新聞・雑誌記事の検索、利用者の調査事項に対する適切な情報源の紹介など、内容は多岐にわたる。

（レファレンス事例集 http://www.library.pref.gifu.jp/sanko/jireishu/ref_all.htm）

また、当館単独で回答が困難な場合は、国会図書館など他機関への照会、その分野に関する専門の調査研究機関の紹介なども行っている。前年度、前々年度に比べて利用件数は増加しており、とくに企業情報や教育関連を含む社会科学系の調査依頼の増加が顕著である。また、16年度よりAVサービスを拡充したため、CD・ビデオに関する質問も増加している。質問の方法は直接来館しての口頭によるものが最も多いが、電子メールによる質問が年々増加している。

(2) 児童サービス

児童図書研究室

児童書、絵本及び子どもの読書に関する参考図書を収集し、児童書・絵本の選択や内容の研究、幼児期における本の与え方の研究などに使用

絵本は網羅的収集に努め、読みくらべ絵本、視覚障害者用布絵本・点字絵本なども所蔵（所蔵冊数4万7千点）（児研の利用状況：509人）

児童図書研究通信「あひるの子」年数回発行

児童コーナー

児童書、絵本、紙芝居など約6万6千点の資料を排架

平成17年度児童貸出冊数：279,561冊

おはなし室

絵本の読み聞かせ、紙芝居、ブックトーク、ストーリーテリングなどを実施

おはなし会 次のとおりおはなし会を実施 平成17年度

第3日曜日 おはなしサポーター 12回

第2・4木曜日 職員 22回

第2土曜日（小学生向き） おはなしサポーター 12回

第1日曜日（外国語のおはなし会）外国絵本サポーター 12回

幼児読書講演会

演題：「子どもの成長と物語」 講師：斎藤惇夫（作家）

6月22日（水）多目的ホール 参加者130名

サテライト会場 中津川市健康福祉会館 参加者25名（遠隔配信）

6月23日（木）美濃市中央公民館 参加者36名（美濃市図書館共催）

(3) 郷土資料サービス

2階第2開架閲覧室に県内市町村史誌、郷土人伝記、教育関係資料、各種統計書、郷土文学資料など約1万8千冊を排架

新聞資料も開架閲覧室及び準開架室に排架、岐阜新聞はマイクロフィルムも購入し、リーダープリンター3台で閲覧可能

読売新聞（明治期・大正期・昭和期戦前、戦後）、朝日新聞（昭和戦前期）のCD-ROM版を購入し提供

閲覧室内展示ケースを使用し、郷土に関係したテーマを設けたミニ展示を実施（年数回入れ替え）

< 二次資料作成活動 >

平成17年度には、岐阜県教育史通史編、岐阜市史史料編の目次を電算化し、インターネットで公開

岐阜県関係雑誌記事索引のインターフェースを更新し、利便性を向上

(4) 高齢者・障害者サービス

高齢者が図書館を利用しやすいように拡大読書器8台、館内用車椅子3台を設置。難聴者用ループコイルも設置。1階開架閲覧室には「大活字本コーナー」を設置

視覚障害者サービスのための対面読書室、点訳室、録音室を設置し、視覚障害者サービスボランティアの協力を得てサービスを実施

また、視覚障害者や在宅重度障害者への郵送貸出を実施し、楽譜を中心とした点字資料及び聴覚障害者用字幕入りビデオを収集。所蔵していない点字・録音資料については、「ないーぶネット」（視覚障害者情報ネットワーク）を活用して利用者に資料提供

< 障害者サービスの実績（平成18年3月末現在） >

- ・在宅郵送サービス登録者数 143名
- 貸出点数 461点（内訳：図書418点、CD22点、ビデオ1点、カセット20点）
- ・音訳サービス利用登録者数 135名

対面読書利用者数	5名
録音図書（カセット）貸出	682件（3,597巻）
録音図書（D A I S Y）貸出	29件（36点）
プライベート録音資料貸出	359件（952巻）
カセット（C D）ブック貸出	100件（459巻）

(5) 行政情報サービス

平成14年10月から行政担当司書を配置し、レファレンス等への対応強化を図るとともに、2階閲覧室に行政研究室を設置

また、平成15年2月から図書館HPに「岐阜県ゆかりの先駆者たち」のコーナーを設け先人の紹介を開始

議会図書室をはじめとする、県立の図書館類縁機関との間に司書連絡会議を設け、情報交換を行うと共に、行政担当者向けに年4回のメールマガジンを発行し、図書館への理解と活用を働きかけている

(6) インターネットによるサービス

資料検索、予約及び情報発信

平成8年10月にホームページを開設し、ホームページからの資料検索や情報提供を実施。資料の検索のほか、貸出中の図書への予約、イベント情報の提供等を行っている。

平成17年度利用実績：	ホームページアクセス件数	240,183件（前年度比-1.5%）
	蔵書検索性件数	193,894件
	インターネット予約申込件数	8,706件
	メールによるレファレンス件数	440件（前年度比15%増）

岐阜県横断検索

平成12年3月実験版が稼働。同年12月に正式版が公開。

- ・参加館数 35館（公共図書館25館 大学図書館5館 専門図書館5館）（P38参照）
- ・平成17年度新規参加館 11館

羽島市立図書館、各務原市立図書館、山県市伊自良図書館、しんせいほんの森、岐南町図書館、ハートピア安八図書館、郡上市図書館、土岐市図書館、高山市図書館、飛騨市図書館、岐阜工業高等専門学校図書館

(7) 先人顕彰室

「郷土に輝く先人」21人の業績を広く県民に知らせ、後世に伝えるために、肖像画・遺品・著作物などを展示

(8) 施設開放

多目的ホール・研修室・楽書交流サロンを利用者に広く開放

< 閲覧室の概要 >

<u>開館時間</u>	平日	10:00～20:00
	土・日・祝日	10:00～18:00

1階第1開架閲覧室 約19万冊を排架（人文社会系図書・自然工学系図書・児童図書・AV資料・雑誌・「木」「水」「花」「匠」「環境」「まちづくり」の重点主題図書など）閲覧席170席

2階第2開架閲覧室 約4万冊を排架（郷土資料・外国語資料・新聞資料）閲覧席63席
ブラウジングコーナー 雑誌約350誌、新聞25紙を排架

AVコーナー

ビデオ、LD、CD、DVDを	25,512点所蔵
[ビデオ・DVDブース] 1人～2人用	4台
[LDブース] 1人～3人用	3台
[CDブース] 1人用	5台

<u>データベースコーナー</u>	「判例体系」「判例タイムズ」「現代日本人名録」等のCD-ROM、DVD-ROMを検索できる
<u>屋外読書園</u>	デスクチェア、ベンチを設置
<u>利用者用端末機</u>	タッチパネル方式10台、キーボード方式10台、計20台を設置 所蔵資料約74万点がコンピュータで検索が可能
<u>外国語資料コーナー</u>	2階第2開架閲覧室に英語を中心に中国語、韓国語、スペイン語、ポルトガル語などの外国語で書かれた資料(約1万5千冊)を排架 英語 約12,600点 中国語 約1,300点 韓国語 約700点

2 図書館資料

(1) 収集方針等

収集方針

県民の各層にわたる調査、研究、学習、教養の向上、レクリエーション等に必要な資料を図書館法に基づき幅広く収集。

資料収集に関わる平成18年度の重点事項

- ・子育て関連図書 の充実
- ・社会科学、技術工学分野の専門資料の充実
- ・調べ学習に対応できる児童図書 の充実

資料収集委員会・選書委員会

収集委員会は定例会を年3回、臨時会を1回開催。蔵書の構成計画、資料の収集計画等を協議決定した。また、選書委員会は年間4-5回開催した。

(2) 収集資料

種 類	収 集 の 内 容
一般図書	人文科学系・自然科学系の基本図書・参考図書、学術書・専門書などのほか、実用書、入門書、文芸書など幅広く全分野にわたり収集
郷土資料	岐阜県について書かれたもの、県出身者・在住者の著作、県内行政刊行物、その他岐阜県に関する資料等の網羅的な収集
児童コーナー資料	幼児・児童等への読書普及用に絵本・児童読物・紙芝居を収集
児童図書研究室資料	絵本・郷土作家の作品、児童文学・児童文化及び子どもの読書に関する参考図書等の網羅的な収集
逐次刊行物 (新聞・雑誌)	人文科学・自然科学・芸術等の各分野の雑誌及び一般教養・娯楽等の総合誌などを収集
AV資料	映像資料は、名作、各種賞の受賞作品、話題になったもの、教養ビデオなどを中心に収集。音声資料は、クラシック、ポピュラー、民族音楽等のほか、語学・文芸・芸能ものなど幅広く収集
マイクロ資料	通常の印刷物では入手できない資料及び利用と保存の上からより効率的と考えられる資料を収集

電子出版資料	事典・判例集等、利便性の高く、調査研究に役立つ資料を収集
読書活動支援資料	<ul style="list-style-type: none"> ・読書活動推進支援図書は、読書推進に有効な資料をテーマを設定し、趣旨に沿うものを収集 ・貸出文庫は、県内の図書館未設置町村等を対象に貸し出す小説、教養書 ・実用書・絵本・児童書・紙芝居等を収集 ・読書会文庫は読書会のテーマとして相応しいものを（10冊セット）収集
その他	外国語資料、大活字本、視覚障害者用録音図書・点字図書等を収集

<特別コレクション>

<p>啓明文庫（けいめいぶんこ） 平成3年3月改称 昭和48年10月閑淡文庫として設置された文庫。ドイツ文学史研究家伊東勉氏（1992年没）から寄贈を受けた、ゲーテ、シラー、ハイネなどのドイツ古典文学作品とその研究資料及び明治期の日本における比較文学研究資料を中心に収蔵</p>
<p>豊田穰文庫（とよだじょうぶんこ） 平成7年7月設置 当県出身の直木賞受賞作家豊田穰氏（1984年没）の戦記文学・戦記物コレクションの寄贈をもとに、氏の全著作と、執筆に際して参考にされた戦史・戦記、政治家・軍人の伝記資料などを収蔵</p>
<p>櫻林文庫（さくらばやしぶんこ） 平成8年3月設置 音楽療法の先駆的役割を果たされた東京芸術大学名誉教授で「岐阜県音楽療法研究所」名誉所長櫻林仁氏（1995年没）の研究書、関連図書を収蔵</p>
<p>看雲文庫（かんうんぶんこ） 平成10年11月設置 美濃国加納（現岐阜市）出身で江戸後期の美濃における漢詩の第一人者、宮田嘯台（みやたしょうだい・1747～1834）氏の遺稿「看雲栖詩稿」をはじめ、著書・和漢書を収蔵</p>
<p>山下和正コレクション 平成13年4月設置 東京在住の元東京工業大学教授で建築家の山下和正氏から江戸時代の国絵図や外国で製作されたアジア・日本の古地図の寄贈を受け設置</p>

(3) 平成17年度購入実績と平成18年度予算 (単位：千円)

	平成17年度実績	平成18年度予算
本館用資料購入費	81,260	86,050
うち 図書購入費	(71,900)	(76,000)
逐次刊行物	(7,400)	(7,400)
A V 資料等	(1,960)	(1,278)
読書活動支援図書購入費	1,100	3,950
分布図センター資料購入費	32,763	29,301
臨時図書購入費	27,000	
総合計	142,123	127,979

(4) 資料の受入

選書と受入

- ・新刊図書は毎週400～500冊程度の現物を見ながら選書（見計らい選書）を行う。
全集等継続購入の分を含め毎週500冊前後の図書を購入
- ・寄贈図書は郷土資料を中心に毎週120冊前後受入

リクエスト図書（利用者からの希望図書）

リクエストには、可能な限り購入又は他館借用（相互貸借）で対応

- ・平成17年度実績

購入冊数 1,228冊（購入金額 3,170,495円）

他館借用冊数 825冊

(5) 第12回郷土資料展

新図書館10周年記念

「県図書館の今と昔 ～旧館時代のなつかしの品々～」

開催期間：平成17年7月30日（土）～8月25日（木）

展示資料：約200点 参加人数：約900人

(6) 図書総点検

平成17年度実績

実施期間…11月29日（火）～12月8日（木）の10日間

電算点検…資料をコンピュータ上のデータと照合し点検

点検対象冊数：450,911点

移動作業…増加する資料を効率的に排架するための移動及び書架の延長

(7) 資料のデジタル化

当館が所蔵する郷土資料や貴重資料をデジタル化することにより資料の劣化を防ぐとともに、デジタル化した資料をホームページで公開（P25の(3)デジタルライブラリー公開資料参照）

3 県内図書館への支援・連携と県外図書館との連携

(1) 図書館巡回

市町図書館の活動を支援し連携を促進するため、県図書館の司書職員が市町図書館を訪問し、相談、助言等を行っている。平成17年度は、34市町44館を対象に年1回図書館巡回を実施。また、図書館巡回に併せて県内6地区で職員の意見交換会と相互貸借担当者連絡会を開催し、個人情報に関する研修や情報交流を行った。

(2) 図書館未設置町村巡回

図書館未設置町村の公民館図書室と合併後の旧町村公民館図書室を対象に、巡回車を運行し図書室の運営に関する相談・助言や図書館資料の貸出を実施している。

平成17年度は、10市9町村を対象に年3回実施。

なお、平成18年度から新規事業として図書館未設置9町村を対象に教育委員会訪問を開始し、図書館設置に向けた働きかけを強化する。

(3) 巡回用資料の貸出

市町村図書館・公民館図書室・読書団体、幼稚園・保育所等の活動を支援するため図書館資料を貸出している。

近年の市町村合併の進展により、自動車巡回の訪問先である図書館未設置町村公民館図書室が減ってきたことで、巡回用資料の貸出数は少なくなる傾向にある。

（P30の(8)巡回用図書館資料の貸出サービス参照）

(4) 調べ学習用図書・朝学習用図書セットの貸出

子どもの読書環境を整えるための施策の一環として、県図書館が市町の図書館へ児童・生徒用の調べ学習用図書・朝読書用図書セット貸出を行い、学校と市町図書館の連携による資料活用の

推進を図る。平成17年度は、東濃地区でモデル事業として実施した。

(5) 相互貸借による支援

利用者の求めに応じて、自館で所蔵していない資料を他館から借受し、また、他館からの依頼に応じて貸出する「相互貸借」を県内外図書館と行っている。

県内図書館への定期便による配送業務支援

当館へ来館することが困難な県民の方にも、地域の市町村図書館を通して 県図書館の資料を利用できるよう、市町村図書館からの依頼により、週1回資料を各図書館あてに宅配便により定期配送している。

平成16年12月からは、市町村図書館間で相互貸借を行う際に、同定期便に資料を載せて県図書館へ配送し、翌週に県図書館から相手館に配送する市町村図書館間の物流システムの運用を開始した。

・平成17年度実績	2,172件	12,312冊	市町村図書館	1,533件	9,465冊
			公民館図書室	219件	871冊
			大学図書館	48件	152冊
			学校図書館	319件	1,627冊
			その他	53件	197冊

・平成17年度市町村図書館間配送数 総貸出数 4,207冊

岐阜大学図書館との連携

平成16年3月に岐阜大学図書館との間で相互協力に関する協定を締結し、岐阜大学図書館による週1回の資料搬送を実施している。

県外図書館との連携

県外の公共図書館及び大学図書館への相互貸借を実施している。

平成17年6月からは、東海三県県立図書館間で相互協力の協定を締結し、貸出、返却資料の配送を目的とした週2回の定期便の運行を開始した。(図1)

・平成17年度実績	愛知県	貸出：178冊	借受：135冊
	三重県	貸出：139冊	借受：72冊

(6) 相互連携のための活動

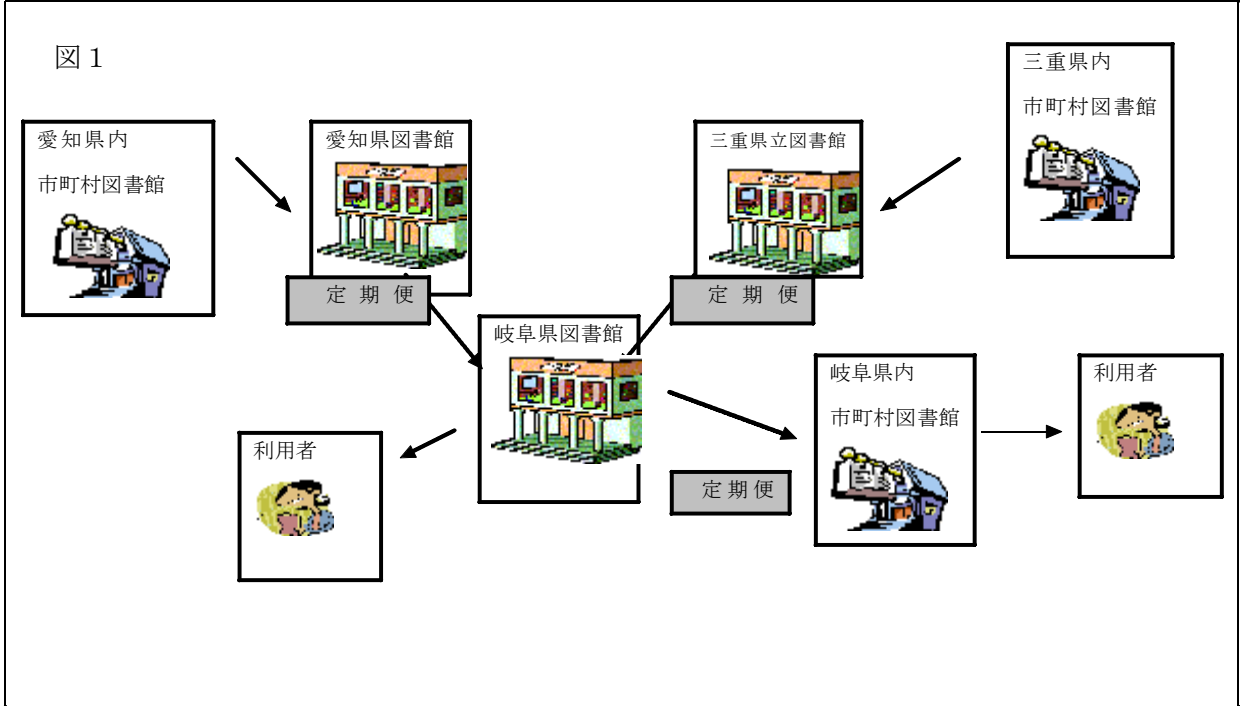
岐阜県公共図書館協議会の活動

事務局を県図書館に置き、県内の33市町図書館及び中央公民館図書室1室で構成する。県内図書館の振興により全県域における図書館サービスの発展を図るため、図書館職員向けの研修会、図書館運営やサービスに関する研究、資料の共同収集などを行っている。平成17年度は、個人情報保護法や指定管理者制度、著作権に関する研修会などを行ったほか、「岐阜県雑誌新聞総合目録(インターネット版)」を作成し、岐阜県図書館ホームページ上で公開して、利用者や図書館関係者の利用に供している。

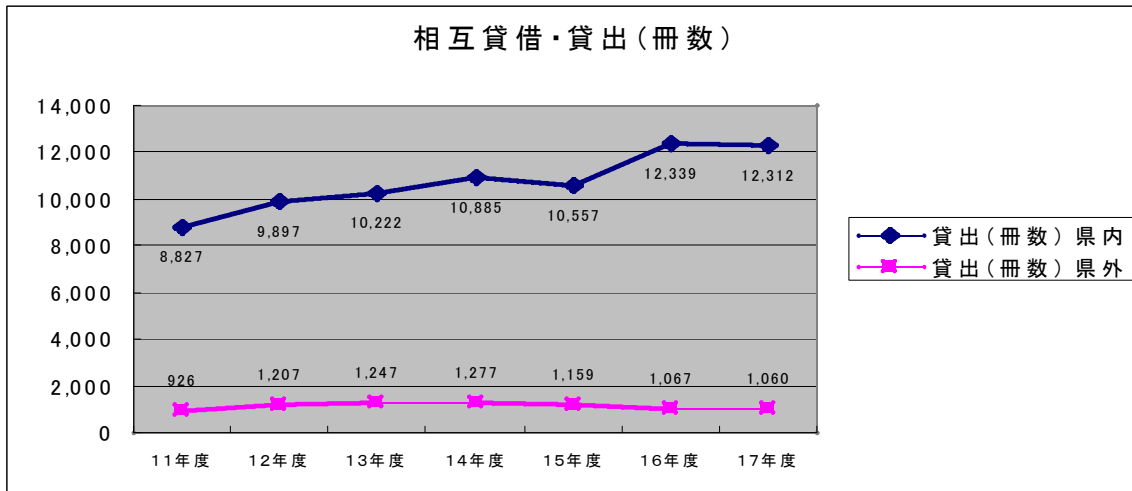
岐阜県図書館協会の活動

事務局を県図書館に置き、県内の図書館関係団体を総括する。県内の図書館活動を振興し、館種の異なる図書館同士の相互協力を推進するため、図書館職員向けの研修会、相互協力に関する研究などを行っている。平成17年度は、出版物トラブルへの対処法に関する研修会を行ったほか、大学図書館との相互協力についての研究を行った。また、岐阜県図書館ホームページ上で、各図書館関係団体の事業概要を公開し、図書館関係者の利用に供している。

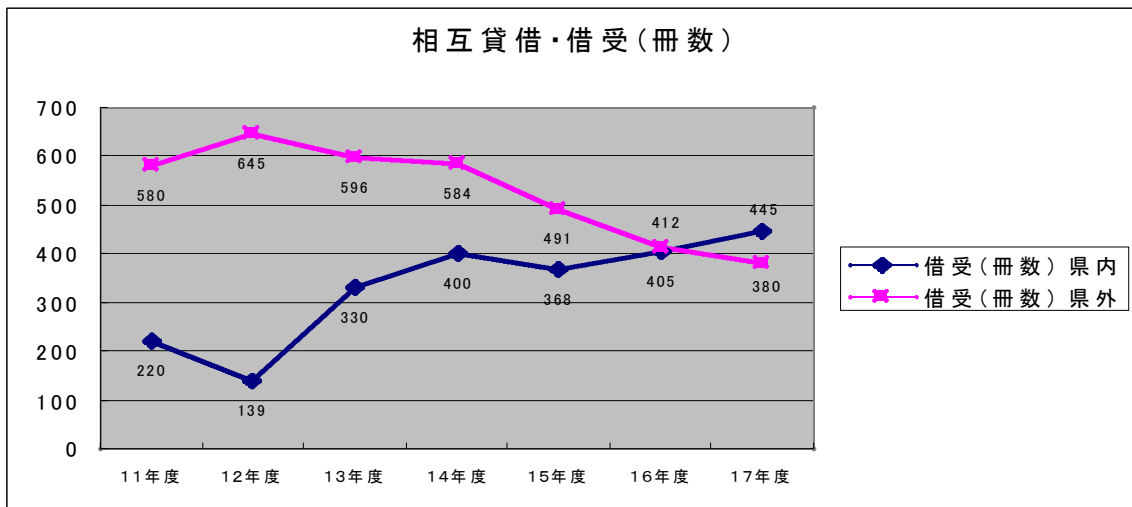
図 1



相互貸借・貸出(冊数)



相互貸借・借受(冊数)



4 読書・文化活動支援

(1) 読書活動

第45回岐阜県読書フェスティバル

期日：平成17年11月18日 会場：多目的ホール

岐阜県読書感想文コンクール入賞者表彰 20名

講演 演題『現代と私の文学 - 長編小説の世界 -』 講師 加賀乙彦（作家）

（参加人数：230名）

岐阜県読書感想文コンクール

対象：一般社会人

部門：「私の感銘を受けた本」「私の読書生活(親子の読書を含む)」「図書館と私」

応募作品85点 優秀賞 5点 奨励賞 15点

読書活動研修会

期 日	地 区	会 場	参加人数
平成18年2月9日	美濃	日本まん真ん中センター	38名
平成18年2月21日	東濃	恵那文化センター	100名
平成18年2月28日	可茂	中山道みたけ館	120名
平成18年3月2日	西濃	揖斐川町中央公民館	80名
平成18年3月9日	飛騨	高山市図書館	160名
平成18年3月16日	岐阜	県図書館	190名

演題『本との出会いは人との出会い - 子どもの本で考える -』

講師 三輪 哲(メルヘンハウス代表取締役)

(2) 文化事業

文化講座

前期 期日：平成17年7月14日・21日 会場：多目的ホール

「世界二大山脈に生きる人びとに見る自然との共生」

講師：稲村哲也（愛知県立大学国際文化研究科教授）

第1回「ヒマラヤの山岳民シェルパの暮らし」 参加人数：85名

第2回「アンデス高地の先住民ケチュアの暮らし」 参加人数：64名

後期 期日：平成18年2月17日・3月3日 会場：多目的ホール

「貝原益軒の『養生訓』 - 役に立つ身近な草花 -」

講師：田中俊弘（岐阜薬科大学 薬草園園長）

第1回「貝原益軒の『養生訓』とその薬草たち」 参加人数：230名

第2回「身近な薬草を使って『養生訓』」 参加人数：200名

ふれあい音楽会

期日：平成17年11月3日 会場：多目的ホール 参加人数：230名

「ハーブの調べ」 出演：黒瀬裕美子（ハーブ）ほか3名

「世界文化村ぎふ」事業

文化講演会

期日：平成17年10月23日 会場：多目的ホール 参加人数：283名

演題『富士山から日本を変える』 講師 野口 健(アルピニスト)

図書リサイクル市

期日：平成17年11月6日 会場：エントランスロビー リサイクル図書：5,500冊

参加人数：1,500人

映画会（原則 毎月第2火曜日）

「クレオパトラ」ほか14本を上映 会場：多目的ホール 総参加人数：1,435人

5 世界分布図センター

世界分布図センターの概要と主な事業

世界分布図センターは、国内外の分布図や地図、古地図等の地図資料を約13万点、関係図書を約1.1万点収集し、日本一の地図の図書館として、県内はもとより全国からのレファレンスに対応している。

(1) 収集資料

国土地理院発行の地図、世界の官製地図等

旧ソ連製地図：中国、旧ソ連、インドなどのアジア地域を中心としたもの

外邦図：旧陸軍参謀本部陸地測量部が作製した地図のうち国外の地図

古地図：世界図、国絵図、都市図、名所旧跡図等

(2) 主な事業

地図資料の館内外での展示

ア 趣 旨

県民の方々に、地図資料に触れる機会を提供し、地図の持つ地理的、歴史的、文化的等の価値やデザイン性等を広く紹介する。

イ 内 容

- ・ 会 場： 世界分布図センター、岐阜県博物館、及び県内市町村図書館等
- ・ テー マ： 館内展示では、収集資料にまとまりを持たせて計画的に展示するため、長期的な展望に立って年間テーマを立案している。
館外展示では、上記に加えて各会場の実状に合わせ、要望を受け入れながらテーマを立案している。

ウ 実 績

館内展示

催 事 名	開催日（会場）	内 容	参加人数
館内資料展示 「地図で見る日本の町並み - 歴史が生きる景観 -」	平成17年 4月1日 ～ 5月26日 （世界分布図 センター）	「重要伝統的建造物群保存地区」の中から、県内外の著名なものを取り上げ、古地図を含む地図類や写真等で紹介	11,951
館内資料展示 「地図の日記念展示 - 伊能大図フロア展 -」	平成17年 4月16日 ～ 5月10日 （岐阜県図書館1階 多目的ホール前フロア）	日本の最初の近代地図作製者である伊能忠敬が蝦夷地に向け測量に旅立った日(4月19日)を記念し、その成果である伊能大図(岐阜県関係)を、歩いて見ていただけるように1階のフロアに展示	2,622
館内資料展示 「外邦図で見る戦前のアジアと世界 - 満州 -」	平成17年 5月28日 ～ 7月28日 （世界分布図 センター）	旧日本陸軍参謀本部陸地測量部が作製した日本以外の地域(外邦)の地図から「満州」を中心に展示・解説し、戦前の「満州」と東アジアの様子を紹介	16,562
新図書館10周年記念展示 「ハザードマップで見る岐阜・日本」	平成17年 8月27日 ～ 10月27日 （世界分布図 センター）	9月1日の「防災の日」に合わせて、県内及び日本の代表的な地域のハザードマップを展示し、地図の有効性や地図から見る災害対策等を紹介	16,509

館内資料展示 「古地図の世界 - 江戸から東京へ - 」	平成18年 1月28日 ～ 3月30日 (世界分布図 センター)	江戸末期から明治時代にかけての江戸・東京の変遷を古地図で紹介	14,926
---------------------------------	---	--------------------------------	--------

館外展示

催 事 名	開催日 (会場)	内 容	参加人数
移動展示 「地図で見る地域の姿 - 古地図に描かれた郷土 - 」	平成17年 6月 8日 ～ 7月 3日 (瑞浪市民図書館)	江戸時代に作製された国絵図や道中図・伊能図等の古地図を展示し、それらの中に描かれた瑞浪の道や村を紹介	-
移動展示 「地図でたどる美濃路・西濃」	平成17年 7月 8日 ～ 7月24日 (養老町中央公民館 展示コーナー)	近世の街道にスポットを当て、西濃地方の街道を紹介するとともに、これらの街道が現代にどのように受け継がれているかを解説	-
移動展示 「古地図でたどる郷土の歴史」	平成17年 8月11日 ～ 8月23日 (可児市立図書館)	江戸時代に作製された国絵図や村絵図等の古地図を展示し、それらに描かれた郷土(可児市及びその周辺)について紹介	-
移動展示 「古地図の中の美濃と郡上」	平成17年 9月 1日 ～ 9月30日 (郡上市しるとり図書館)	江戸時代に作製された国絵図や村絵図等に描かれた美濃や郡上(白鳥)を紹介	-
移動展示 「古地図の中の美濃と飛騨」	平成17年10月 1日 ～ 10月20日 (高山市図書館)	江戸時代に作製された国絵図や村絵図等に描かれた美濃や飛騨を紹介	-
移動展示 「古地図の世界 - 江戸から明治にかけての日本人の日本観 - 」	平成17年10月 7日 ～ 11月18日 (安八町生涯学習センター「ハートピア安八」)	江戸時代から明治時代にかけて日本人が作製した古地図を展示し、当時の日本人がどのように日本を捉えていたかを紹介	-
移動展示 「鳥瞰図で見る日本・郷土」	平成17年11月 1日 ～ 11月19日 (美濃加茂市中央図書館)	「大正の広重」として人気を博した吉田初三郎の作品を中心に、江戸や明治の「絵師」が描いた日本全土及び会場となる美濃加茂市域が描かれた鳥瞰図を展示・紹介	-
移動展示 「伊能図の世界」	平成17年11月 1日 ～ 11月13日 (郡上八幡総合文化センター)	江戸時代後期の測量家、伊能忠敬が作製したわが国初の実測地図(伊能図)を展示し、関連する測量日記なども紹介	-

移動展示 「地図で見る地域の変遷 - 安八 - 」	平成17年12月20日 ～平成18年2月5日 (安八町生涯学習センター「ハートピア 安八」)	安八町域を含む江戸時代の古地図と、地形図を中心とした明治以降の地図を時系列で展示し、自然環境や社会環境などの変化に伴い、農地や住宅地などの土地利用が変化してきた地域の変遷を紹介	-
企画展示 「古地図の世界 - 城下町 絵図 - 」	平成18年2月18日 ～3月21日 (岐阜県博物館)	県内をはじめ、全国各地の城下町絵図を展示し、各都市固有の景観を紹介	3,828

収集資料のホームページでの公開

ア 趣 旨

約14万点の地図関連資料を広く公開し、また検索を容易にしてレファレンス機能を向上させるために、所蔵資料をホームページで公開する。

イ 内 容

- ・ 当センターの収集の4本柱である「国土地理院発行地図」「旧ソ連製地図」「外邦図」「古地図」を中心に、ハイパーリンクからの検索が可能で、テキスト一覧やインデックスマップも掲載している。
- ・ 古地図については、平成15年度に当館独自の詳細な古地図分類を完成させ、この分類方法に基づき検索が可能である。また、デジタルアーカイブ化を実施した古地図についてはその画像も公開している。(平成17年度末で761点)

各種講演会・教室等の開催

ア 趣 旨

児童生徒から一般を対象に、地図に関する各種の講演会や教室等を行うことにより、分布図や地図に関する興味や関心を持たせ、その理解を深めるために開催する。

イ 内 容

- ・ 地図講演会：一般を対象に、地図の専門家を講師に招き年1回開催
*岐阜県古地図文化研究会と共催
- ・ わくわく地図教室：児童生徒を対象に、講師を招き夏休みの2日間開催
- ・ 高校生のためのリモートセンシング教室：高校生を対象に、職員を講師に年1回開催
- ・ 児童生徒地図作品展：児童生徒を対象に、地図作品を募集し、審査を経て入賞作品を世界分布図センターにて展示する(記録集の発行)

ウ 実 績

催 事 名	開催日(会場)	内 容	参加人数
地図講演会	平成17年6月25日 (多目的ホール)	・ 演題：「アジア太平洋地域の近代と日本軍の地図作製～数奇な運命をたどった外邦図の調査から～」 ・ 講師：小林 茂 ・ 古地図文化研究会との共催	150
わくわく地図教室	平成17年7月21日 22日 (研修室)	・ 小1～小3：「地図と友だちになろう」 ・ 小4～中3：「あなたは地図作りの名人」 ・ 講師：渡辺 一夫	25 20

地図講座	第1回 8月27日 第2回 9月10日 第3回 9月17日	・「地図のさまざま」伊藤安男 ・「古地図から災害をみる」伊藤安男 ・「古地図からみた旅」太田三郎	20 21 20
第11回児童生徒地図作品展	平成17年10月29日 ～12月28日 (世界分布図センター)	・8月30日～9月11日までに募集した地図作品の中から優秀な作品60点を展示	応募数 294
分布図研究会	第1回 6月28日 第2・3回(夏季休業中) 第4回 11月24日 第5回 2月21日	・平成17年度の研究計画 ・各グループによる研修 ・研究経過報告会 ・研究のまとめ報告会	特別顧問 3 研究員 18
高校生のためのリモートセンシング教室	平成18年1月22日 (研修室)	・講義：「リモートセンシングとは何だろうか」 ・実習：パソコンを用いたリモートセンシング体験 ・講師：図書館職員	12

学校教育との連携・支援

ア 趣 旨

分布図センターが所蔵する約14万点の資料及び分布図作製機能の学校教育への利活用を図る。

イ 内 容

- ・分布図研究会：小中高の教員により、分布図・地図を教育現場で多角的に利用することを目的にした研究会。委員18名、年間5回開催
研究の遂行に当たっては、岐阜県図書館特別顧問の3名の指導を受ける。
- ・地図資料の貸出：郷土学習や教科の学習に際して、その教育効果を高めるための地図資料を特別貸出し、学校教育を支援する。

その他

ア 広報活動

- ・機関誌(「分布図情報」)の発行...最新地図情報・新収蔵地図紹介など年1回発行
- ・ホームページへ各種行事の掲載

イ 岐阜県視聴覚ライブラリーの貸出

- ・視聴覚ライブラリーの16mmフィルムやビデオテープの保管と貸出

ウ 県内産業との連携

- ・WODF(ワールドオリベデザインフォーラム)と共同で古地図活用事業を推進

岐阜県情報工房の概要と主な事業

世界分布図センターが収集した豊富な資料を利用し、コンピュータシステムを使って、オリジナル地図・分布図を作製したり、デジタル画像の加工・編集を行う。

(1) 主な事業

コンピュータを利用したオリジナル地図の作製

ア 趣 旨

利用者の目的の応じて、分布図を作製し、視覚的に分かりやすい資料を作製し、提供する。

イ 内容

分布図情報システムとしてコンピュータ、スキャナ、大型プリンタなどの機器を設置しており、分布図の作成のためのGISソフトを用いてオリジナルの地図が作製できる。

ウ 実績

岐阜県のホテルの分布図、岐阜県のクマの分布図、岐阜市校区の高齢化地図など85点を作製。

今月の地図の作製と展示

ア 趣旨

1階ロビーにて「今月の地図」と題し、古地図を含む各種地図の楽しさを紹介する。

イ 内容

月	展示・紹介地図等の種類（テーマ・内容の概略）
6月	地形図（「地形図に歴史を読む」・地形図に記載された歴史地名を紹介）
7月	古地図（「古地図にみる岐阜県の名所旧跡」・古地図に記載された名所旧跡を紹介）
8月	分布図（「分布図で見る岐阜県」・100市町村から47市町村への変遷を紹介）
9月	古地図（「古地図にみる治水」・古地図に表記された治水工事を紹介）
10月	地形図（「地形地名を読む」・災害と関連の深い地名を紹介）
11月	古地図（「古地図とデザイン」・デザイン性に優れた古地図を紹介）
12月	分布図（「分布図でみる岐阜県」・ニホンザルの分布を紹介）
2月	空中写真（「空中写真に見る地域の変遷」・新旧の空中写真で地域の変遷を紹介）
3月	古地図（「古地図でたどる時代小説」・時代小説の一場面を古地図でたどる）

平成17年度特別貸出、特別利用状況

<世界分布図センター関係 館内利用を含む>

利用者	資料名	点数	利用方法	備考
1 岡山大学	外邦図「MANCHOU TIKUO」	1点	論文で使用	古地図
2 岐阜県県立郡上養護学校	ランドサット画像	1点	学校案内に掲載	
3 岐阜県博物館	平成の風土記岐阜画像データ	1点	ホームページ作成の資料	
4 岐阜県立池田高校	ランドサット画像	1点	活断層の研究	
5 高山市社会科副読本改訂委員会	ランドサット画像	1点	副読本「飛騨高山」の資料として利用	
6 岐阜市華陽小学校	名古屋市戦災消失区域図	5点	教材として利用	古地図
7 川辺町教育委員会	ポーランド1枚物地図	1点	世界ボート選手権大会で使用	
8 岐阜県防災課	ランドサット画像	1点	パンフレットに使用	
9 (株)パレットワーク	地球儀「構造くん」	1点	地震の説明の資料として	
10 高山市立北小学校	岐阜県46市町村画像	1点	教材として使用	
11 (株)パレットワーク コーポレーション	マルチパルム地球儀のポジフィルム	1点	教材として使用	
12 NPO法人ぎょうだ足袋蔵ネットワーク	「埼玉県忍町明細地図」	1点	「足袋とくらしの博物館」の展示資料	古地図

13	瑞穂市立南小学校	「美濃国実測図」 「木曾三川通絵図」	2点	教材として使用	古地図
14	(株)童夢	「江戸名所絵図」	1点	月刊誌の資料として利用	古地図
15	個人	「萬宝永代新雑書日本図 入」	2点	論文資料として利用	古地図
16	(株)鹿島出版	「ポルマン欧州都市図」	1点	資料閲覧	古地図
17	県庁全国植樹祭推進事務局	ランドサット画像	1点	岐阜県の林業を紹介する冊子 に使用	
18	NHK	「最新岐阜市街図」 「岐阜商工業内図」	2点	「ウイークエンド中部ときめ きの旅」での資料	古地図

6 県民に開かれた図書館運営

(1) ボランティア活動

当館の運営は、さまざまな分野でサポーター、ボランティアの方々の活動に支えられている。

図書館側としても、これらの活動に応えるべく、研修会、懇談会を企画したり、図書館ホームページ上に「ボランティアの部屋」を設け自主運営に委ねるなど、ボランティアの方々への学習機会提供等に努めている。

また、平成14年に「サポーター・ボランティア控室」、平成15年に「サポーター・ボランティア活動室」を設置し、活動を支援している。

活動実績

ボランティア全体

- ・全体交流会（年1回）
平成17年5月11日 参加者27名
一般サポーター（登録者数 43名）
- ・活動内容 返却本の整理、破損本の修理、新聞記事のクリッピング、イベントへの協力等
- ・研修会（年1回）・懇談会（年1回）
おはなしサポーター（登録者数 28名）
- ・活動内容 おはなし会の実施（月約3回）
- ・研修会（年1回）・懇談会（年2回）
外国絵本サポーター（登録者数 19名）
- ・活動内容 外国語絵本の翻訳、おはなし会での外国語による読み聞かせ（月1回）
- ・研修会（年1回）・懇談会（年1回）
視覚障害者サービスボランティア（登録者数 61名）
- ・活動内容 対面読書、録音図書作成
- ・研修会（月1回）・懇談会（年1回）
- ・音訳講習会初級講座（中級講座と交互に隔年開催）
図書館同人（登録者数 約450名）
- ・郷土研究同人による研究成果の提供やレファレンスの支援
- ・分布図同人や工房同人による研修会事業への参加、開催支援
花かざりサポーター（登録者数 4名）
- ・館内美化のためサポーターによる生花の飾りつけ

（登録者数は平成18年4月30日現在）

(2) 県民からの意見等の図書館運営への反映

「県民に開かれた図書館運営」の実現を目指し、利用者の立場に立った図書館サービスの向上に努めている。各カウンターにおいて常に職員が利用者の意向・動向の把握に努めるとともに、館内に「提案箱」を設け、利用者から寄せられた意見、要望を把握し、より満足していただけるサービスの提供を目指している。また、寄せられた意見、要望に対する回答は、総合カウンターにて公開している。

平成17年度「提案箱」へ寄せられた提案件数	13件
平成17年度「ふれ愛ボックス」へ寄せられた提案件数	12件
利用者からのリクエスト図書の購入	1,228冊（P12参照）

(3) アンケート調査

当館は平成17年に新館開館から10年目を迎えた。この節目の年を、これまでの図書館活動を振り返り今後の10年を考える年と位置づけ、10月から12月にかけて3種類のアンケートを実施した。

利用者アンケート 当館を利用しての満足度を測るために実施
来館者・HP利用者を対象に、1,397名の回答を回収

岐阜県図書館に関するアンケート
来館しなくても利用できる各種サービスの周知度を測るため実施
県内市町図書館の利用者を対象に、965名の回答を回収

市町村図書館向けアンケート
当館の市町図書館支援事業の満足度を測るため実施
県内市町図書館本館・分館56館の回答を回収

結果概要： 「利用者アンケート」における主な項目の満足度（満足・普通の割合）は、全体的な利用95%・職員の対応96%・所蔵資料84%と高い評価を得た。一方でレファレンスサービスや予約サービスなどの利用経験のある人は4割から2割に止まり、ホームページを見たことがないという人が6割を占めるなど、各種サービスの更なるPRと利用促進が課題として浮かび上がった。

「県図書館に関するアンケート」では、来館しなくても利用できるサービスの周知度を測ったが、HPの蔵書検索など5割を超えるものがある一方で、予約やレファレンスサービス等の周知度は3割前後であった。遠隔地県民の利便性の向上を図るため県内全域への積極的なPRを行うなど、サービスの活用をいかに促進するかが課題となっている。

「市町村図書館向けアンケート」では、概ね満足の評価を得たが、より専門的な蔵書の充実、運営相談や研修事業の強化など、県図書館ならではの支援事業の強化が望まれている。

アンケートに寄せられた利用者からの意見は、平成18年度以降の目標や重点事項に反映させるとともに、今後の運営指針となる新図書館像策定の参考とする。

7 平成17年度 外部データベース、CD-ROM、DVD-ROM、デジタルライブラリー一覧

(1) 外部データベース一覧

データベース名	複写の提供	利用者提供に伴う料金体系	概要等
日経 テレコン21		<p>< 情報料 > 0円</p> <p>< 複写料 > 10円 / 枚</p>	<p>日経4紙の全文 (日本経済新聞朝刊・夕刊、日経産業新聞、日経金融新聞、日経流通新聞MJ、日経地方経済面、日経プラスワン)</p> <p>企業情報(日経プロフィール) (日経プロフィール。上場企業をはじめ、全国主要約3万社の、労務状況、要約貸借対照表、要約損益計算表、監査意見等のデータを収録)</p> <p>人事情報 (日経Who'sWho。有力企業約4千6百社の役員、部長、次課長に加え、中央官庁、政府関係機関等の幹部職員の人事情報を収録) が検索できる。</p>
DNA for libraries 「聞蔵」		<p>< 情報料 > 0円</p> <p>< 複写料 > 10円 / 枚</p>	<p>朝日新聞記事 (検索できる記事は、1984年8月以降の東京本社発行の最終版が基本になっているが、各都道府県庁所在地の地方版も一部収録されている。)</p> <p>AERA記事(1988年5月号以降)</p> <p>週刊朝日記事(2000年4月以降)が検索できる。 複写は1人1回当たり、見出し1000件以内 本文50件以内 FDへのダウンロードは不可</p>
WebWHO		<p>< 情報料 > 人物表示一覧 10円 / 件 経歴 270円 / 件 文献情報 20円 / 件 < 複写料 > 10円 / 枚</p>	<p>明治以降、国内で活躍した人物約45万人のプロフィール情報と270万件の人物文献情報が検索できる。</p> <p>複写は1人1回当たり、10画面まで</p>
中日新聞		<p>< 情報料 > 0円 < 複写料 > 10円 / 枚</p>	<p>中日新聞記事 (検索できる記事は、1987年4月以降の最終(市民)版をはじめ、1989年4月以降の愛知・岐阜・三重等の地方版) 東京新聞記事(1997年4月以降)</p>
官報情報検索 サービス		<p>< 情報料 > 0円 < 複写料 > 10円 / 枚</p>	<p>昭和22年5月3日～直近(当日発行分は午前11時以降に公開)の官報(本紙、号外、政府調達公告版)が検索できる。</p>

(2) 主要CD-ROM、DVD-ROM一覧

CD-ROM, DVD-ROM名	複写提供(複写料)	概要等
判例体系	10円/枚	戦前・戦後民事 判例(要旨、本文) 戦前刑事 大審院判例(要旨) 戦後刑事 判例(要旨) 戦後刑事 最高裁判所判例(本文) 更新は4, 10月。更新半年前までの判例を収録
判例タイムズ	10円/枚	創刊号(1950年)から1000号(1999年)までの全頁を収録
判例百選	10円/枚	「判例百選」177冊、「重要判例解説」35冊、「基本判例解説シリーズ」13冊等に掲載された解説を収録
日本錦絵新聞集成	×	読下し文、画像内の絵、表題から約30種の錦絵新聞を検索し、原画像を表示する。
明治の読売新聞	10円/枚	明治7年11月2日創刊号～45年7月20日までの紙面イメージを収録
大正の読売新聞	10円/枚	大正元年7月30日～昭和元年12月30日までの紙面イメージを収録
昭和の読売新聞	10円/枚	大正15年12月1日～昭和20年12月31日までの紙面イメージを収録
朝日新聞戦前紙面データベース	10円/枚	昭和元年12月～9年12月までの東京発行全紙面・号外を紙面イメージで収録
朝日新聞戦後見出しデータベース	10円/枚	昭和20年～平成11年までの朝日新聞縮刷版の索引見出しを検索できる。(記事本文は収録せず)
現代日本文学全集総覧	10円/枚	1897～1997年に刊行された主要な近代文学全集、個人全集の内容が通覧でき、作品名などから検索できる。
世界文学全集総覧	10円/枚	1926～1997年に日本で翻訳刊行された主要な文学全集、個人全集の内容が通覧でき、作品名などから検索できる。
児童文学全集総覧	10円/枚	1945～1994年に刊行された主要な児童文学全集と1945～2000年に翻訳刊行された主要な世界児童文学全集の内容が通覧でき、作品名などから検索できる。
HY-SFY	×	曲名から収録アルバムが、監督・出演者名から映画が、番組名から主題歌が検索できる。
現代日本人名録2004	10円/枚	政治、経済、学術、芸能など各分野の第一線で活躍する13万人のデータを収録。
現代日本人名録物故者編	10円/枚	20世紀に亡くなった人物9万7千人のデータを収録
現代外国人名録2002	10円/枚	日本で広く知られている外国人3万4千人のデータを収録
大宅壮一文庫雑誌記事索引	×	週刊誌、女性誌、総合月刊誌を中心とした雑誌記事索引
新編国歌大観	10円/枚	全10巻1162集の歌集本文と解題を収録。句、語彙、歌集などから検索できる。
翻訳図書目録	10円/枚	1992～2000年に刊行された翻訳図書の書誌情報を収録、著者や書名の原綴り、書名中のキーワードから検索できる。
角川日本地名大辞典	×	書籍『角川日本地名大辞典』(県別全47巻)のうち、地名編を収録。かな・漢字を入力して検索できる。
群書類従	10円/枚	書籍『群書類従』(続群書類従完成会版。全30巻・訂正3版)について、書名・輯(しゅう)・頁数による検索が可能。
風俗画報	10円/枚	我が国初のグラフ誌、雑誌『風俗画報』[明治22年(1889)2月～大正5年(1916)3月・全517冊]を完全収録。
日本語発音アクセント辞典	×	書籍『NHK日本語発音アクセント辞典』をもとに、NHKアナウンサーの肉声で、69,000語全ての発音・アクセントを収録。カタカナ・ひらがな・漢字による検索が可能。

(3) デジタルライブラリー公開資料（平成18年5月1日現在）

【郷土資料】

公開資料	概要
郷土絵葉書・写真等	当館が所蔵する岐阜県内各名勝の絵葉書・写真等、42種類（約500枚）。主に1900年初頭から昭和初期のものを収集。
櫻花図譜	桜の研究で世界的に著名な岩村町出身の植物学者・三好学が112種の桜を観察したもの。1921年刊。
The pressed specimens and moths (蝶蛾鱗粉転写標本)	鱗粉転写（蝶や蛾の鱗粉をそのまま写し取り胴体部分を除く）による標本。1908年、名和昆虫研究所工芸部刊行。105枚。
運材図会	天領飛騨の材木を、河川を利用して尾張白鳥湊まで運ぶ様子を描いた図会。富田礼彦著、松村梅宰画。1917年刊。
新式昆虫標本製作	昆虫採集と標本作成についての手引書。木村小舟（明治大正期に少年文学界など幅広い分野で活躍した富加町出身の編集者）と名和靖の共著。1909年刊。
実験竹林造成法	池田町出身で竹林栽培研究の第一人者、坪井伊助による竹林造成の啓蒙書。1913年刊。
坪井竹類図譜	坪井伊助による竹類図鑑。1916年刊。
岐阜県美濃名誉図誌	岐阜県内の神社・仏閣や名望家邸宅を縁起等を添えて絵図としたもの。渡辺市太郎著。1895年刊。
美濃奇観	長良川の鵜飼、養老の滝周辺等を絵と文で紹介したもの。1880年刊。
美濃紙抄製図説	江戸時代の紙漉きの方法を伝える貴重な記録。1880年、岐阜県勸業課編。稿本。
美濃乃魁 名所国産の手引き	美濃各地び名産・産業を全国に紹介したもの。1883年刊。
商工技芸飛騨之便覧	飛騨高山の名産・産業を全国に紹介したもの。中谷与助著、1888年刊。
養老名所案内	観光客のための案内書。伊那千幹著。1902年、方円堂刊。

【ファッション関係貴重資料】

PETIT COURRIER DES DAMES (プチ・クリエ・デュ・ダムル)	19世紀前半のパリを代表するファッション誌。服飾画集。全6巻。約1,000枚。1821～1833年刊。
Gazette du Bon Ton (ガゼット・デュ・ボン・トン)	「今世紀最大のモード誌」といわれたファッション雑誌全70号。1912年11月創刊号～1925年12月終刊号。図版総数571点。

事業実績及び統計

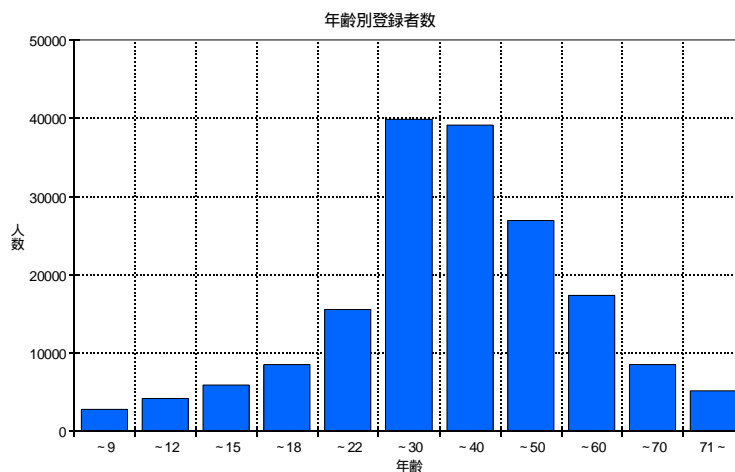
1 平成17年度利用統計

(1) 1日当たりの利用状況

項目	平成17年度	平成16年度
(開館日数)	(286日)	(286日)
閲覧室入室者数	2,683人	2,614人
新規登録者	37人	42人
個人貸出冊数	3,439点	3,393点
レファレンス件数	112件	90件
予約冊数	107冊	95冊
閉架書庫出納点数	347点	352点
A V (ビデオ・CD) 貸出点数	262点	80点

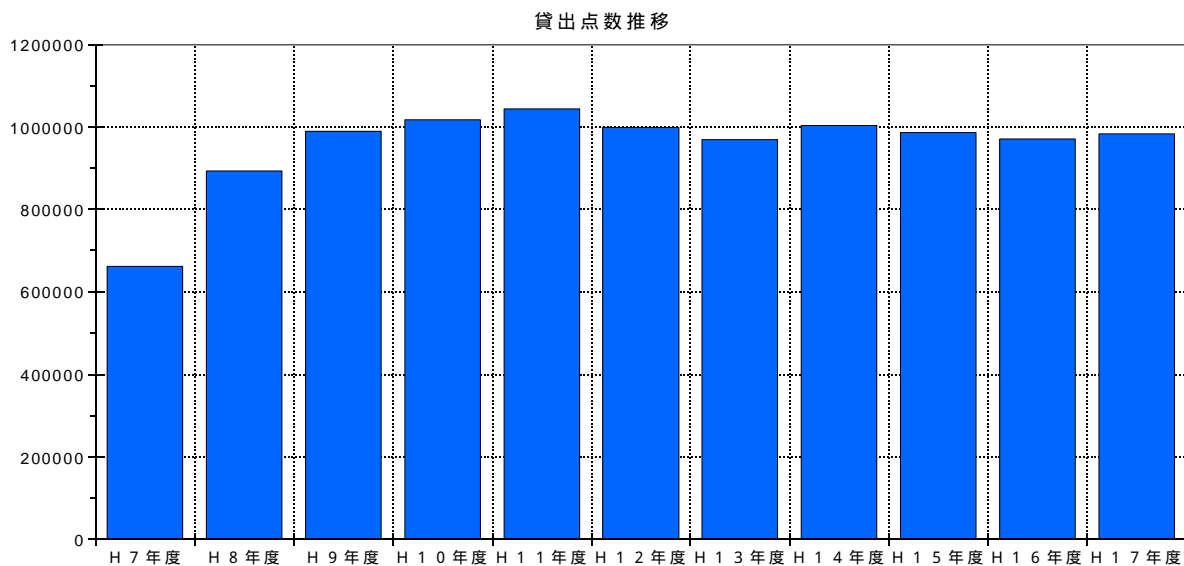
(2) 年代別貸出登録者数 (平成18年3月末有効登録者 187,585人)

県内	登録者数
～6歳	1,728
～9	2,763
～12	4,185
～15	5,903
～18	8,471
～22	15,585
～30	39,859
～40	39,111
～50	26,953
～60	17,380
～70	8,484
71～	5,181
小計	175,603
県外	11,982
合計	187,585



(3) 地区別登録者数	岐阜地区	147,600 人	可茂地区	2,628 人
	西濃地区	18,497 人	東濃地区	945 人
	美濃地区	4,901 人	飛騨地区	1,032 人

(4) 個人貸出冊数推移



(5) 月別利用統計(総括)

(平成18年3月末日現在)

月	開館 日数	開架入室 者数	分布図入 室者数	貸出人数	貸出割合	貸出冊数			
						計	一般図書	児 童	雑 誌
4	25	56,451	5,662	18,186	32.2	78,891	47,372	22,242	1,833
5	25	64,742	6,352	20,134	31.1	85,589	52,152	23,329	1,949
6	25	66,992	7,230	19,463	29.1	80,825	49,794	21,585	1,854
7	26	77,338	9,244	22,551	29.2	95,233	55,953	28,938	2,039
8	25	80,761	9,540	21,932	27.2	91,439	52,984	28,656	2,000
9	25	72,048	8,351	19,376	26.9	80,858	49,051	22,416	1,884
10	25	67,209	7,263	20,332	30.3	86,688	52,567	23,953	2,001
11	23	60,725	8,547	18,505	30.5	79,466	47,962	22,237	1,781
12	16	36,844	4,108	12,839	34.8	59,964	36,698	16,369	1,521
1	22	60,961	7,041	19,461	31.9	86,016	53,008	23,596	2,315
2	23	60,866	7,422	18,041	29.6	77,063	45,945	21,946	2,030
3	26	62,453	6,447	18,976	30.4	81,621	47,985	24,294	2,025
計	286	767,390	87,207	229,796	29.9	983,653	591,471	279,561	23,232

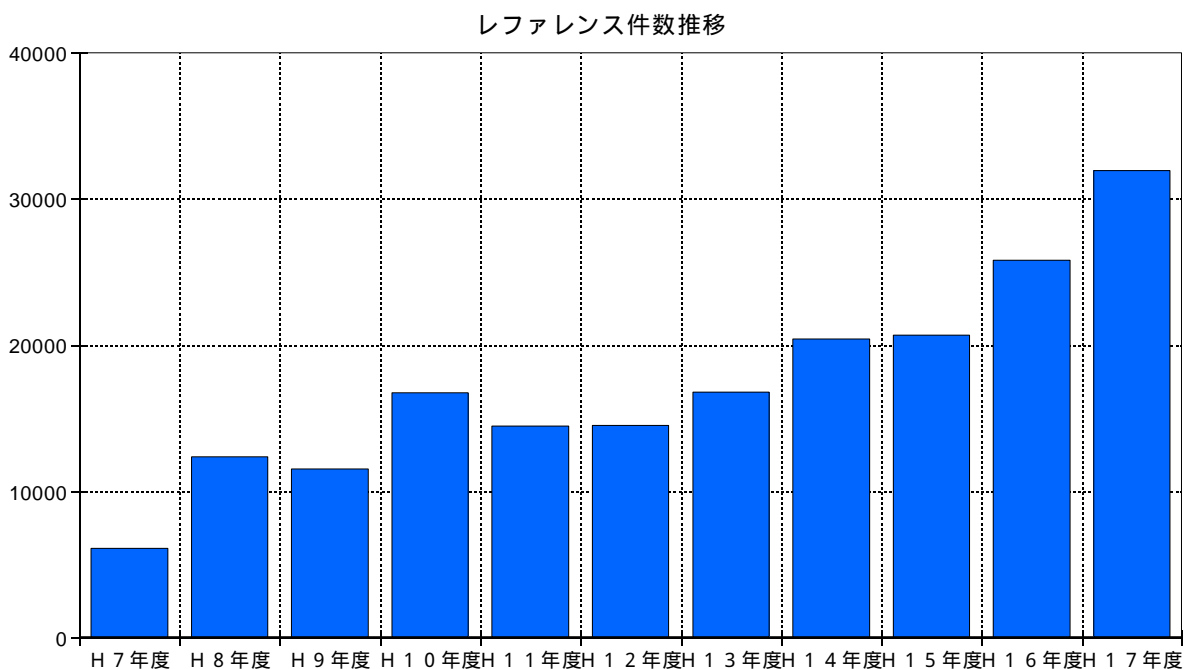
月	貸出冊数				一人当り 貸出冊数	検索件数	予約冊数	A V 視聴 件数 計
	児研資料	A V 資料	郷土資料	外国語資料				
4	128	6,190	329	797	4.3	50,722	1,985	970
5	82	6,707	362	1,008	4.3	74,969	2,489	1,029
6	74	6,278	349	891	4.2	74,128	2,504	1,036
7	157	6,803	473	870	4.2	87,113	2,982	1,091
8	39	6,599	447	714	4.2	84,820	2,969	1,091
9	49	6,412	335	711	4.2	75,384	2,696	997
10	74	6,788	532	773	4.3	79,768	2,767	933
11	47	6,291	371	777	4.3	71,343	2,369	768
12	83	4,322	334	637	4.7	56,322	1,878	525
1	85	6,035	398	579	4.4	77,092	2,707	841
2	32	6,170	331	609	4.3	69,426	2,771	884
3	35	6,340	300	642	4.3	71,843	2,599	994
計	885	74,935	4,561	9,008	4.3	872,930	30,716	11,159

月	A V 視聴件数		レファレンス		相互貸借			
	オーディオ利用	ビデオ利用	件 数	うちメール	貸出件数	貸出冊数	借用件数	借用冊数
4	250	720	2,373	38	241	1,213	48	59
5	260	769	2,531	34	252	992	39	49
6	269	767	2,836	50	310	1,320	54	71
7	296	795	3,463	40	254	1,214	43	54
8	277	814	3,433	39	256	1,128	64	83
9	247	750	2,705	34	241	1,019	45	51
10	247	686	2,865	27	251	1,138	59	74
11	186	582	2,442	26	269	1,159	49	61
12	100	425	1,520	37	181	892	35	48
1	222	619	2,579	29	231	1,033	54	77
2	205	679	2,626	42	222	1,085	68	87
3	218	776	2,564	44	235	1,179	77	111
計	2,777	8,382	31,937	440	2,943	13,372	635	825

月	特別貸出		複写件数	閉架図書 利用冊数	研究室 利用者数	対面読書 利用者数	準開架室 利用者数	児研利用 者数
	件数	冊数						
4	7	33	1,508	6,964	14	0	13	24
5	4	7	1,692	9,245	30	2	82	88
6	1	2	1,671	8,235	7	0	86	101
7	1	41	1,861	10,561	7	0	10	27
8	3	10	1,856	10,328	12	1	18	32
9	1	12	1,648	8,346	21	0	18	26
10	5	44	1,742	8,683	23	0	9	104
11	7	55	1,448	8,207	51	0	5	29
12	1	1	947	5,661	34	0	3	21
1	4	9	1,595	9,106	15	0	13	33
2	3	3	1,385	6,841	37	1	6	16
3	0	0	1,531	7,153	22	1	8	8
計	37	217	18,884	99,330	273	5	271	509

月	登録者数	外部DB 利用件数	CD-ROM 利用件数	インターネット アクセス件数
4	813	54	34	19,485
5	1,009	45	23	21,597
6	900	24	48	20,188
7	1,319	26	39	22,293
8	1,203	40	30	21,378
9	875	77	24	20,071
10	870	70	26	21,052
11	767	41	28	18,133
12	441	36	11	16,012
1	825	47	8	22,457
2	700	43	8	19,370
3	746	55	13	18,147
計	10,468	558	292	240,183

(6) レファレンス統計
レファレンス件数推移



主題別質問件数

	総記	哲学	歴史	社会科学	自然科学	技術	産業	芸術
一般	1,521	1,041	1,832	3,422	1,534	1,658	887	2,346
郷土関係	218	56	723	430	83	82	138	98
合計	1,739	1,097	2,555	3,852	1,617	1,740	1,025	2,444

	言語	文学	児童図書	A V関係	行政担当	分布図センター	合計
一般	972	2,983	3,084	5,930	18	2,793	30,021
郷土関係	4	77	7	0	0	0	1,916
合計	976	3,060	3,091	5,930	18	2,793	31,937

本館

媒体別質問件数

媒体	電話	口頭	文書(内電子メール)	計
件数	3,032	25,558	536(270)	29,126

質問内容別件数

	書誌	所蔵	事実	合計
一般	170	25,730	1,310	27,210
郷土	113	1,273	530	1,916
合計	283	27,003	1,840	29,126

質問者別件数

	一般利用者	図書館	合計
一般	26,918	292	27,210
郷土	1,796	120	1,916
合計	28,714	412	29,126

世界分布図センター

質問内容別件数

	世界	日本	岐阜	図書	合計
分布図	616	432	672	982	2,702
情報工房	22	14	55	0	91
合計	638	446	727	982	2,793

媒体別質問件数

		世 界	日 本	岐 阜	図 書	合 計
分 布 図	口 頭	380	362	636	910	2,288
	電 話	74	36	30	68	208
	文書・Eメール	128	32	6	2	168
	文書・その他	34	2	0	2	38
	小 計	616	432	672	982	2,702
情 報 工 房	口 頭	20	14	55	0	89
	電 話	0	0	0	0	0
	文書・Eメール	2	0	0	0	2
	文書・その他	0	0	0	0	0
	小 計	22	14	55	0	91
合 計		638	446	727	982	2,793

質問者別件数

		世 界	日 本	岐 阜	図 書	合 計
分 布 図	一 般	484	396	618	944	2,442
	教育関係者	72	22	16	6	116
	児童・生徒	6	0	16	20	42
	学 生	42	6	8	4	60
	行政関係	12	8	14	8	42
	小 計	616	432	672	982	2,702
情 報 工 房	一 般	18	9	31	0	58
	教育関係者	3	3	17	0	23
	児童・生徒	1	1	0	0	2
	学 生	0	1	3	0	4
	行政関係	0	0	4	0	4
	小 計	22	14	55	0	91
合 計		638	446	727	982	2,793

(7) 障害者サービス

視覚障害者サービス

登録者数	対 面 読 書		録 音 図 書		プ ラ イ バ ッ ト 録 音 利 用 巻 数	カ セ ッ ト ブ ッ ク 利 用 巻 数	点 訳 図 書		
	利 用 者 数	朗 読 時 間	貸 出 タ イ ト ル 数 (巻数)	制 作 タ イ ト ル 数 (巻数)			購 入 タ イ ト ル 数 (冊数)	打 出 し タ イ ト ル 数 (冊数)	貸 出 タ イ ト ル 数 (冊数)
135	5	16	812 (3,633)	13 (43)	952	459	0 (0)	0 (0)	34 (54)

障害者への資料郵送サービス

登録者数	利用件数	利用冊数
143	169	461

(8) 巡回用図書館資料の貸出サービス

区 分	蔵 書 数	貸 出 冊 数	貸 出 団 体 数
一 般 図 書	35,723	4,869	292
児 童 用 図 書	8,087	3,832	
読 書 会 テ キ ス ト	7,520	1,308	
セ ッ ト 文 庫	1,803	246	
映 画 会 資 料	9	0	
合 計	53,142	10,255	

2 平成17年度蔵書統計

【 図書 】 (単位：冊)

本館資料	一般資料()	771,995
	重点資料()	11,314
	官報など	5,967
	点字他資料	2,010
	計	791,286
世界分布図センター資料		11,333
巡回資料		53,142
合計		855,761

()内訳次頁

【 AV資料(本館) 】 (単位：点)

L	D	2,500
V	T R	6,965
C	D	12,494
カセット		3,347
D	V D	206
合計		25,512

【 マイクロ資料(本館) 】 (単位：リール)

フィルム	郷土資料	新聞 その他	1,596 757
		小計	2,353
	一般資料	206	
中計		2,559	
フィッシュ	郷土資料	新聞 その他	0 0
		小計	0
	一般資料	339	
	中計	339	
合計		2,898	

【 障害者用録音図書(本館) 】 (単位：件)

障害者用録音図書	372
----------	-----

【 逐次刊行物 】 (単位：種)

本館資料	雑誌	一般 児童 郷 研 士	1,224 8 20 831
		小計	2,083
	新聞	61	
官報・県公報		2	
世界分布図センター資料		17	
保存種数合計		2,163	

【 電子資料(本館) 】 (単位：枚)

CD-ROM	564
DVD-ROM	9
合計	573

【 世界分布図センター収集資料 】 (単位：点)

地図関係	一般図 分布図(主題図)	93,704 26,501
	立体地図	123
	掛け図	92
	地球儀	15
	空中写真	1,564
	古地図 (山下コレクションを除く)	3,861
	古地図 (山下コレクション)	3,948
	小計	129,808
	関係図書(再掲)	11,333
	CD-ROM, DVD-ROM等 電子資料	14
ハイビジョンソフト	1	
合計	141,156	

【図書（本館資料）内訳】

一般資料

（単位：冊）

		16年度末	平成17年度増加分					現在数
			購入	寄贈 ¹	計	除籍	その他	
一 般	0 総記	27,501	885	149	1,034	20	- 9	28,506
	1 哲学	29,261	1,052	116	1,168	51	0	30,378
	2 歴史	60,667	2,053	420	2,473	73	- 3	63,064
	3 社会科学	122,012	6,341	590	6,931	117	- 12	128,814
	4 自然科学	43,496	2,602	138	2,740	233	2	46,005
	5 工業	45,520	2,608	194	2,802	168	6	48,160
	6 産業	26,981	1,325	174	1,499	75	- 8	28,397
	7 芸術	47,917	1,964	416	2,380	166	- 39	50,092
	8 語学	11,926	463	25	488	57	2	12,359
	9 文学	102,636	3,241	397	3,638	141	13	106,146
	その他	0	0	0	0	0	0	0
	小計	517,917	22,534	2,619	25,153	1,101	- 48	541,921
	うち貴重書		(2,807)	(0)	(0)	(0)	(0)	(0)
うち新聞縮刷版		(2,711)	(90)	(0)	(90)	(0)	(0)	(2,801)
郷 土	0 総記	5,706	2	327	329	0	- 3	6,032
	1 哲学	2,548	27	40	67	0	2	2,617
	2 歴史	18,126	184	493	677	6	- 4	18,793
	3 社会科学	29,350	81	1,117	1,198	5	- 2	30,541
	4 自然科学	5,473	15	185	200	2	1	5,672
	5 工業	6,238	35	275	310	4	3	6,547
	6 産業	9,829	25	407	432	2	2	10,261
	7 芸術	5,935	61	206	267	1	- 1	6,200
	8 語学	320	3	20	23	0	2	345
	9 文学	14,958	211	559	770	0	3	15,731
	その他	0	0	0	0	0	0	0
小計	98,483	644	3,629	4,273	20	3	102,739	
うち貴重書		(516)	(0)	(0)	(0)	(0)	(0)	(516)
児童コーナー		66,578	11,730	89	11,819	778	- 116	77,503
児童図書研究室		46,931	2,586	209	2,795	0	106	49,832
合計		729,909	37,494	6,546	44,040	1,899	- 55	771,995 ²

1 保管転換を含む 2 特別文庫9,967冊を含む

「その他」は、遡及入力 あるいは 所蔵修正

重点資料(現在数)

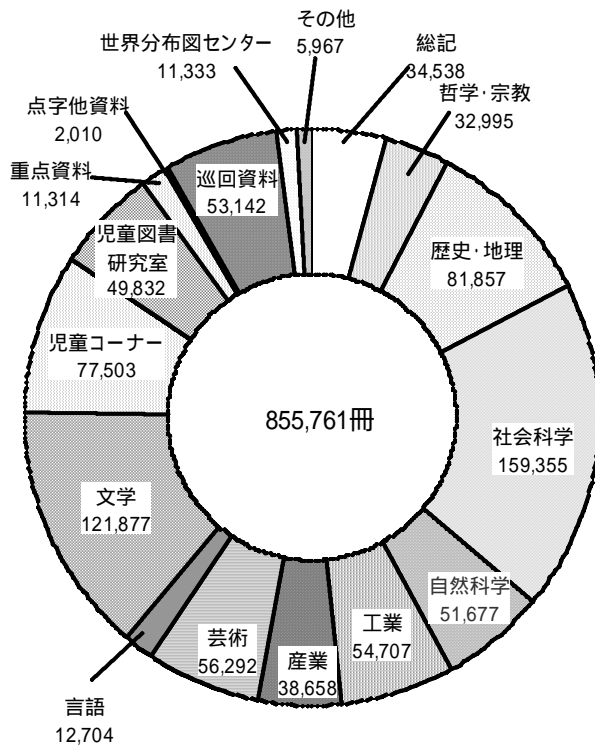
(単位：冊)

花	環境	木	水	匠	合計
2,584	3,148	972	1,317	3,293	11,314

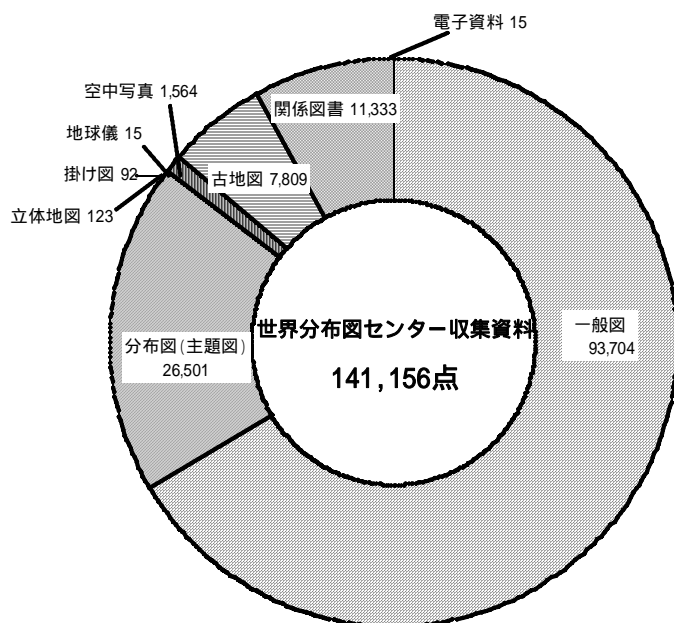
一般図書(771,995冊) + 重点資料(11,314冊) + 官報など(5,967冊)
+ 点字他資料(2,010冊) = 本館資料(791,286冊)

【平成17年度末 蔵書構成（冊数）】

平成17年度末 蔵書構成（冊数）



【世界分布図センター収集資料内訳】



一般図の主な内訳

国土地理院発行地形図	30,554
1: 10,000	1,157
1: 25,000	20,753
1: 50,000	8,644
旧ソ連製地図	19,507
外邦図	14,055

分布図（主題図）の主な内訳

日本・土地利用図	1,539
・地質図	869
・現存植生図	1,838
世界・各国の地質図	710

3 平成17年度特別貸出、特別利用状況

<主な事例：本館関係>

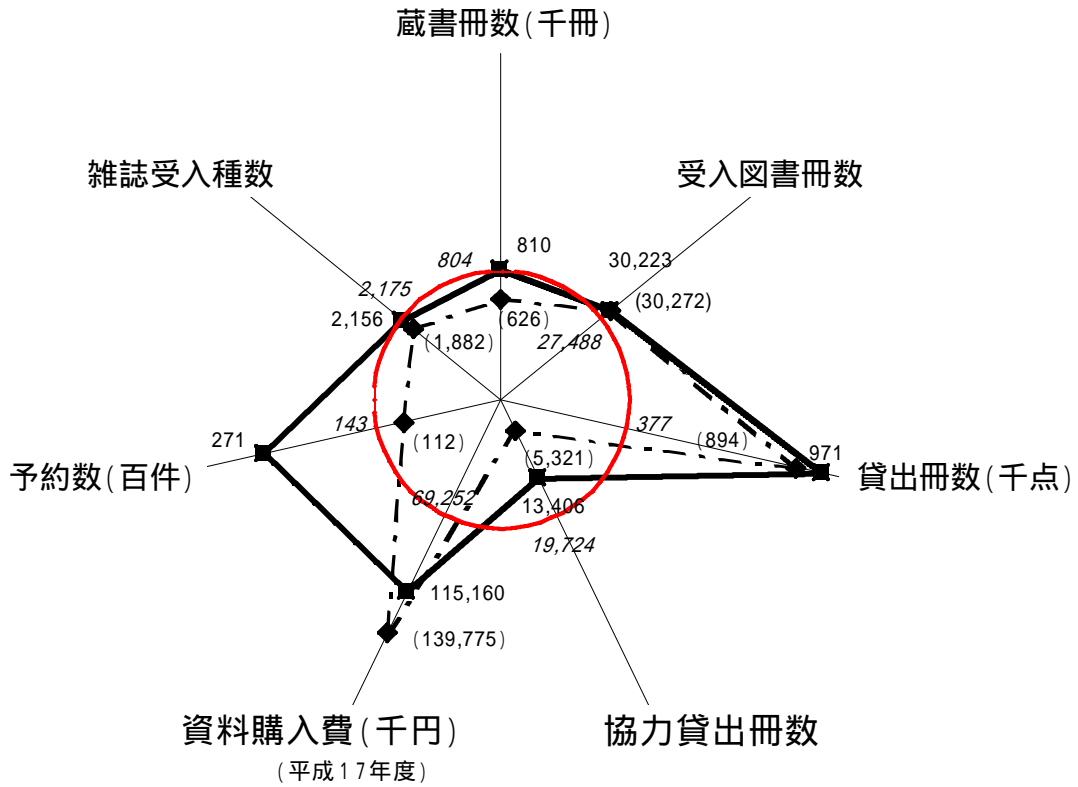
	利用者	資料名	点数	利用方法
1	野田宇太郎文学資料館	「法律の轍」	1	展示会展示資料
2	郡上八幡産業振興公社	「濃北風雅」「郡上古日記」	2	展示会展示用レプリカ作成
3	多治見市図書館	「濃州志略」	6	調査研究 (諸本の比較研究)
4	高山市図書館 丹生川分館	「ちびくろさんぼ」 「マッチうりのしょうじょ」	49	館内展示
5	岐阜県立大垣商業高等学校 教員	「ルミちゃんの赤いリボン」	1	授業教材
6	ハートピア安八	「岐阜県河川変遷図」	1	地域内変遷の学習
7	墨俣町教育委員会 (大垣市教育委員会)	「木偶微笑」	1	展示会展示用パネル作成
8	岐阜県広域防災センター	「濃尾大震災写真」	1	地震体験装置映像ソフト作成
9	タレイピアセンター	「岐阜県学徒体格地図」	1	展示会図録及びPRチラシ 作成
10	内閣府災害教訓継承委員会 濃尾地震分科会	「岐阜県下震災之図」	1	報告書への写真掲載 データベース作成
11	富加町教育委員会	「日曜の昆虫採集」ほか	49	展示会展示資料
12	高松宮記念ハンセン病資料 館	「美濃の魁」	1	調査研究
13	建母支体研究所	美濃国西半面図	1	調査研究
14	岐阜女子大学教員	「龍山遺稿」「鼎石詩集」	2	調査研究
15	災害教訓の継承に関する専 門調査会	「実地写生濃尾地震図会」ほか	4	研究報告書への写真掲載
16	個人研究者	「可春 林曉齋藏品売立」	1	調査研究、図録掲載

4 都道府県立図書館における位置

全国から見た県図書館のすがた

「日本の図書館」(日本図書館協会)から

—◆— 平成8年度 —■— 平成16年度
 (平成16年度都道府県立図書館平均を円で表示)



(1) 予算額(平成17年度)

資料費

順位	都道府県(館数)	千円
1	岡山	231,624
2	東京(3)	185,031
3	大阪(2)	141,785
4	滋賀	118,814
5	千葉(3)	117,115
6	岐阜	115,160
7	岩手	107,511
8	鳥取	106,472
9	福井(2)	100,503
10	静岡	97,956

人口あたり資料費

順位	都道府県(館数)	円
1	鳥取	173.1
2	福井(2)	121.8
3	岡山	118.4
4	滋賀	87.8
5	徳島	86.2
6	岩手	76.5
7	佐賀	67.9
8	和歌山(2)	60.4
9	鳥根	58.3
10	大分	58.2

図書費

順位	都道府県(館数)	千円
1	岡山	192,431
2	東京(3)	123,568
3	大阪(2)	115,965
4	滋賀	105,000
5	鳥取	95,466
6	千葉(3)	89,592
7	福井(2)	89,320
8	静岡	74,250
9	岐阜	73,000
10	茨城	65,561

人口あたり図書費

順位	都道府県(館数)	円
1	鳥取	155.2
2	福井(2)	108.3
3	岡山	98.3
4	滋賀	77.5
5	徳島	72.9
6	佐賀	65.1
7	和歌山(2)	56.5
8	鳥根	51.8
9	大分	49.5
10	山梨	47.6

12 岐阜 54.6

15 岐阜 34.6

(2) 受入

受入冊数

順位	都道府県(館数)	冊
1	岡山	73,706
2	大阪(2)	59,167
3	東京(3)	47,096
4	徳島	46,720
5	滋賀	45,219
6	福井(2)	44,497
7	鳥取	42,145
8	大分	40,331
9	長崎	35,795
10	埼玉(3)	35,704

受入冊数中の購入冊数

順位	都道府県(館数)	冊
1	岡山	66,211
2	滋賀	40,097
3	徳島	38,180
4	福井(2)	37,809
5	鳥取	36,665
6	岩手	30,496
7	大分	29,961
8	東京(3)	28,259
9	大阪(2)	26,068
10	岐阜	25,775

受入雑誌種数(寄贈を含む)

順位	都道府県	種
1	北海道立	7,692
2	東京都立中央	6,909
3	神奈川県立	3,850
4	静岡県立中央	3,746
5	大阪府立中央	3,718
6	岩手県立	3,505
7	千葉県立中央	3,300
8	福岡県立	3,141
9	兵庫県立	2,904
10	香川県立	2,836

受入新聞種数(寄贈を含む)

順位	都道府県	種
1	東京都立中央	592
2	埼玉県立浦和	386
3	兵庫県立	338
4	北海道立	281
5	大阪府立中央	273
6	岩手県立	241
7	福岡県立	136
8	岡山県立	122
9	神奈川県立	120
10	千葉県立中央	102

14 岐阜 30,223

15 岐阜県 2,156

27 岐阜県 60

(3) 貸出

個人貸出冊数(各館別)

順位	都道府県	千冊
1	大阪府立中央	1,160
2	宮城県	1,039
3	滋賀県立	983
4	岐阜県	971
5	徳島県立	963
6	茨城県立	882
7	大分県立	882
8	福井県立	789
9	香川県立	719
10	岡山県立	565

個人貸出冊数(各県別)

順位	都道府県(館数)	千冊
1	大阪(2)	1254
2	宮城	1039
3	滋賀	983
4	岐阜	971
5	徳島	963
6	福井(2)	937
7	茨城	882
8	大分	882
9	香川	719
10	岡山	565

人口あたり個人貸出(各県別)

順位	都道府県(館数)	冊
1	徳島	1.17
2	福井(2)	1.14
3	滋賀	0.73
4	大分	0.72
5	香川	0.70
6	鳥取	0.69
7	岐阜	0.46
8	宮城	0.44
9	宮崎	0.38
10	長崎	0.35

他館貸出冊数

順位	都道府県(館数)	冊
1	東京(2) *1	136,674
2	神奈川(2)	96,883
3	鹿児島(2)	82,329
4	大阪(2)	68,462
5	千葉(3)	64,481
6	滋賀	53,182
7	埼玉(3)	51,710
8	北海道	32,305
9	長崎	24,774
10	宮城	24,106

18 岐阜 13,406

(4) 蔵書

蔵書冊数

順位	都道府県(館数)	千冊
1	東京(3)	2,327
2	大阪(2)	2,107
3	埼玉(3)	1,352
4	徳島	1,265
5	千葉(3)	1,233
6	京都(2)	1,128
7	滋賀	1,075
8	宮城	987
9	栃木(2)	987
10	大分	950

人口あたり蔵書冊数

順位	都道府県(館数)	冊
1	徳島	1.54
2	鳥取	1.29
3	福井(2)	1.07
4	鳥根	0.80
5	滋賀	0.79
6	大分	0.77
7	香川	0.74
8	和歌山(2)	0.64
9	佐賀	0.64
10	高知	0.61

14 岐阜 810

27 岐阜 0.38

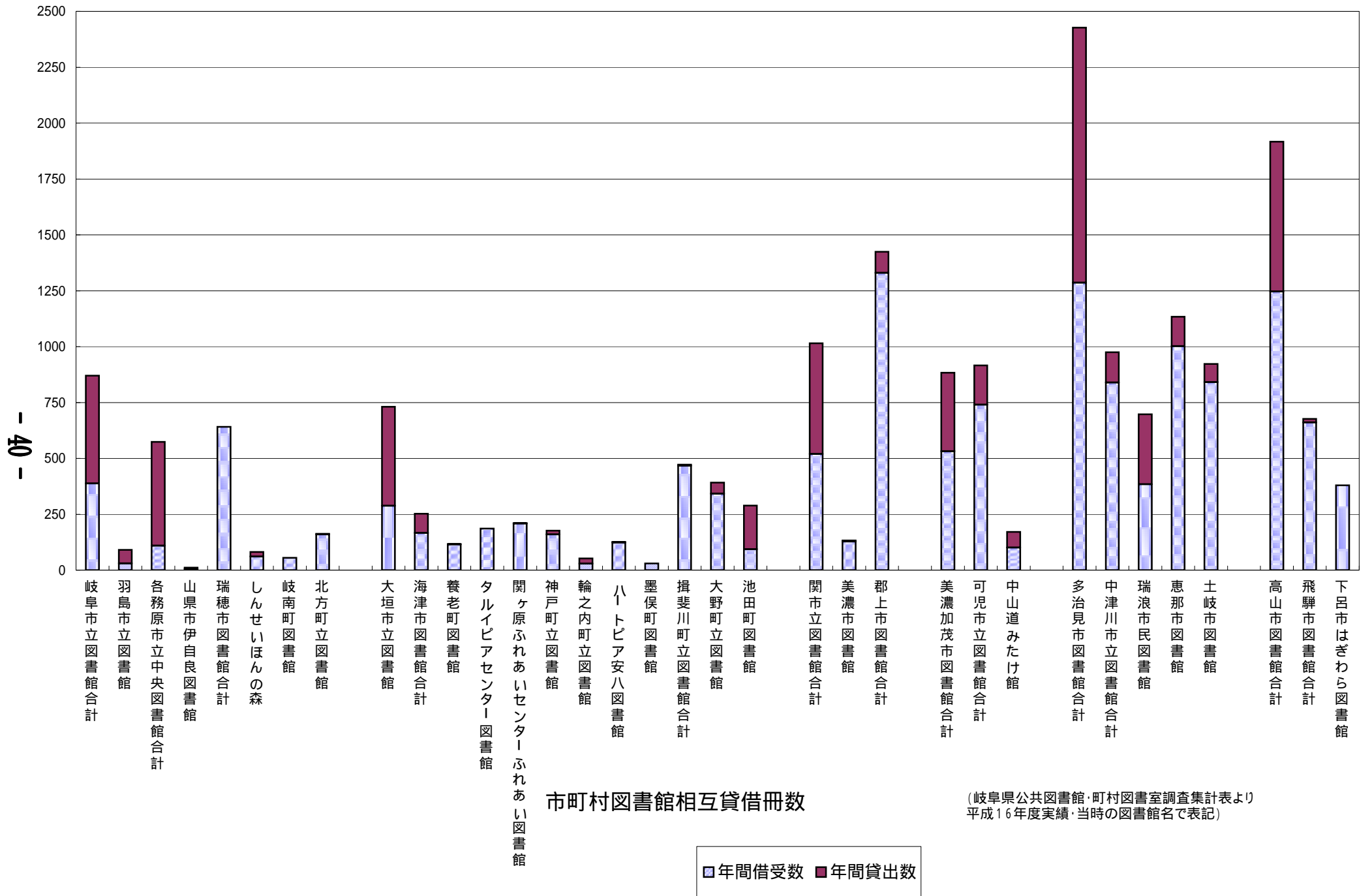
*1 日本の図書館2005(日本図書館協会発行)平成16年度実績より作成。
 *複数館設置の自治体は総合計を計上し、個人貸出数は各館ごとの数値も計上。
 *受入雑誌、受入新聞については複数館の中の最高値を計上。
 *1: 日比谷除く

5 県内の公共図書館の状況

人口一人当たりの資料費



(岐阜県内公共図書館・町村図書室調査集計表より
平成16年度実績・当時の市町村名で表記)



顧問・委員名簿

1 図書館特別顧問

< 地図関係 >	金 窪 敏 知	日本地図センター顧問、元国土地理院長
	小 林 浩 二	岐阜大学教授
	海 津 正 倫	名古屋大学大学院教授

2 委員会

< 古地図収集委員会 >

委員長	金 窪 敏 知	日本地図センター顧問（特別顧問）
委員	小 林 浩 二	岐阜大学教授（ " ）
"	海 津 正 倫	名古屋大学大学院教授（ " ）
"	正 井 泰 夫	前日本国際地図学会会長、立正大学名誉教授
"	伊 藤 安 男	岐阜地理学会会長、花園大学名誉教授
"	丸 山 幸太郎	岐阜女子大学教授、岐阜女子大学地域文化研究所長
"	金 田 章 裕	京都大学副学長
"	小 山 徹	教育委員会教育次長

< 古地図鑑定委員会 >

委員長	正 井 泰 夫	前日本国際地図学会会長、立正大学名誉教授
委員	伊 藤 安 男	岐阜地理学会会長、花園大学名誉教授
"	丸 山 幸太郎	岐阜女子大学教授、岐阜女子大学地域文化研究所長
"	合 田 昭 二	岐阜大学教授
"	有 蘭 正一郎	愛知大学文学部教授、愛知大学総合郷土研究所長

関係団体

(平成18年7月1日現在)

団体名	団体の性格(事業概要)	構成員
岐阜県図書館協会 会長 森 秀樹 (岐阜大学図書館長)	県内図書館関係団体を総括する協会 昭和46年4月設立	県公共図書館協議会 県大学図書館協議会 県学校図書館協議会 県専門図書館協議会 県公民館連合会
岐阜県公共図書館協議会 会長 安藤 純 (岐阜県図書館長)	県内の公共図書館及び公民館図書室等における活動の振興に係る事業を行い、生涯学習の中核として、県民の教養と県民文化の向上に寄与することを目的に設立された団体 昭和27年10月設立	公共図書館等の施設会員 県立 1 市立 21 町立 12 公民館 1 35館
岐阜県郷土資料研究協議会 会長 丸山 幸太郎 (岐阜女子大学文化創造学部教授・地域文化研究所長)	郷土研究及び研究者間の幅広い情報交換と県図書館所蔵の郷土資料の活用を目的として設立された個人会員制の協議会 昭和48年9月設立	個人会員 約 300名 (会費 2,800円) 賛助会員 4名 (会費 4,000円)
岐阜県古地図文化研究会 会長 伊藤 安男 (岐阜地理学会長： 花園大学名誉教授)	図書館が収蔵する古地図を広く全国及び県民に啓発し、利活用を推進するため設立された団体 ・史資料の調査研究及び紹介 ・研究会・講演会の開催 ・機関誌の発行 ・古地図の復刻及び関連物品の制作・頒布など 平成13年7月設立	県内を中心とする会員 約 150名 (年会費 2,000円)

VIII 施設概要

1 建物

設計監理	岐阜県総務部管財課 岡田新一・サニー設計業務特別共同企業体		
施工	大日本・銭高・土屋・市川建設工事共同企業体		
完成年月日	平成7年1月31日		
敷地面積	約22,074m ²		
延床面積	約25,206m ²		
構造	鉄骨鉄筋コンクリート造（一部鉄筋コンクリート造） 地下1階、地上2階、塔屋1階		
各階床面積	地下1階	約8,881m ²	駐車場等
	1階	約8,862m ²	開架閲覧室、多目的ホール等
	2階	約7,254m ²	開架閲覧室、世界分布図センター等
	塔屋	約209m ²	機械室

2 主要施設と面積

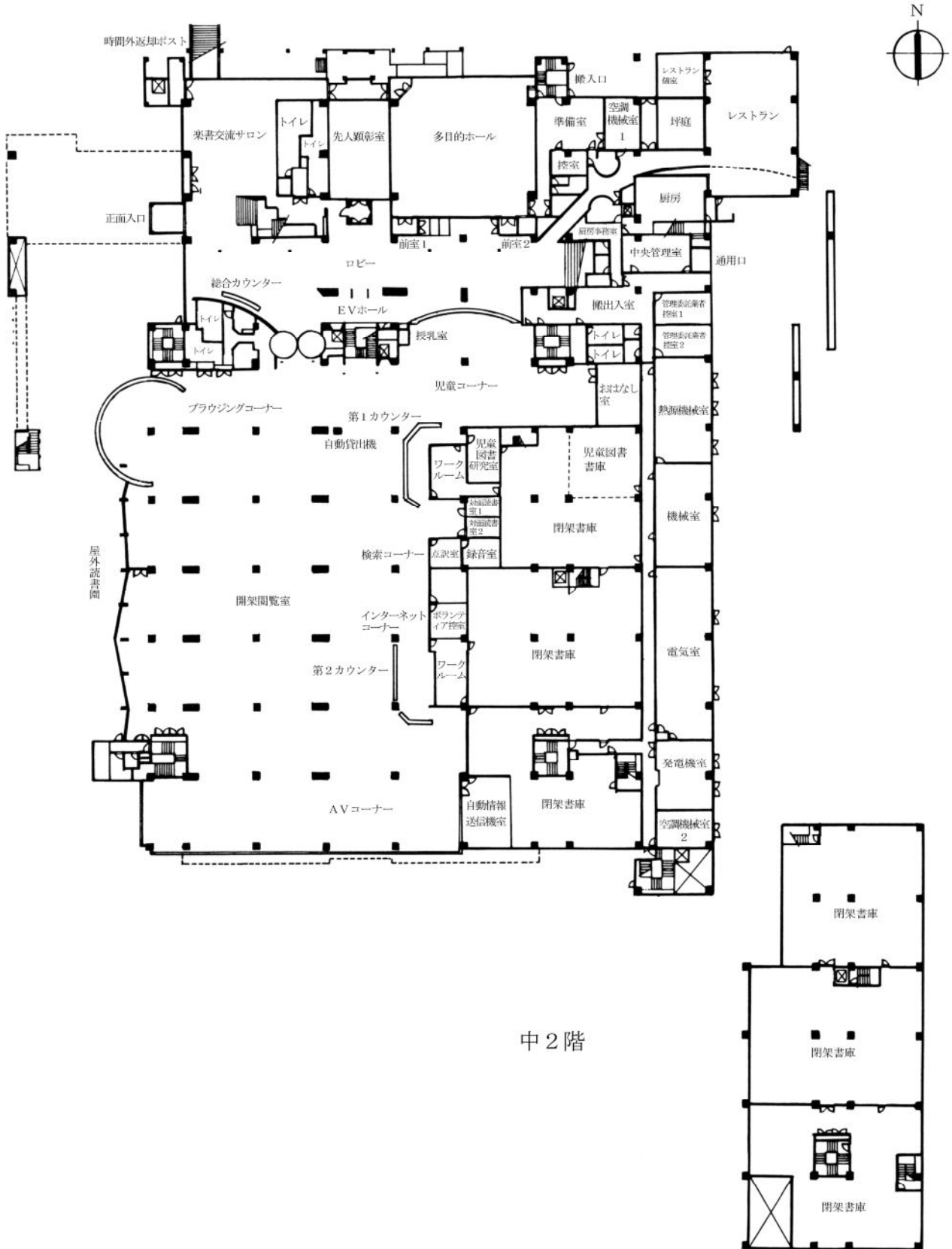
1階	楽書交流サロン	207m ²	お話室	47m ²
	先人顕彰室	95m ²	児童図書研究室	30m ² （10席）
	多目的ホール	448m ²	対面読書室	23m ² （4席）
	レストラン	338m ²	点訳室・録音室	36m ²
	開架閲覧室	2,194m ² （160席）	授乳室	2m ²
	A Vコーナー	333m ² （22席）	ホラテア控室	22m ²
	屋外読書園	466m ²	研究室	22m ²
	エントランスロビー	485m ²	閉架書庫	2,148m ²
	児童コーナー	326m ²	〔うち中2階〕	1,047m ²
2階	ハイビジョンシアター	158m ²	閉架書庫	1,422m ²
	世界分布図センター		〔うち中3階〕	711m ²
	・情報工房	1,381m ²	特別会議室	228m ²
	〔うち閲覧室〕	243m ² （36席）	会議室	90m ²
	研修室	156m ²	選書室	65m ²
	開架閲覧室	726m ² （63席）	C P U室	
	研究室	42m ²	・C P U作業室	143m ²
その他	地下駐車場	7,797m ² （210台）	西駐車場	1,088m ² （47台）
	地上駐車場	940m ² （45台）	西門前駐車場	659m ² （25台）
	東駐車場	1,286m ² （55台）	駐輪場	241m ² （約160台）

3 建設事業費

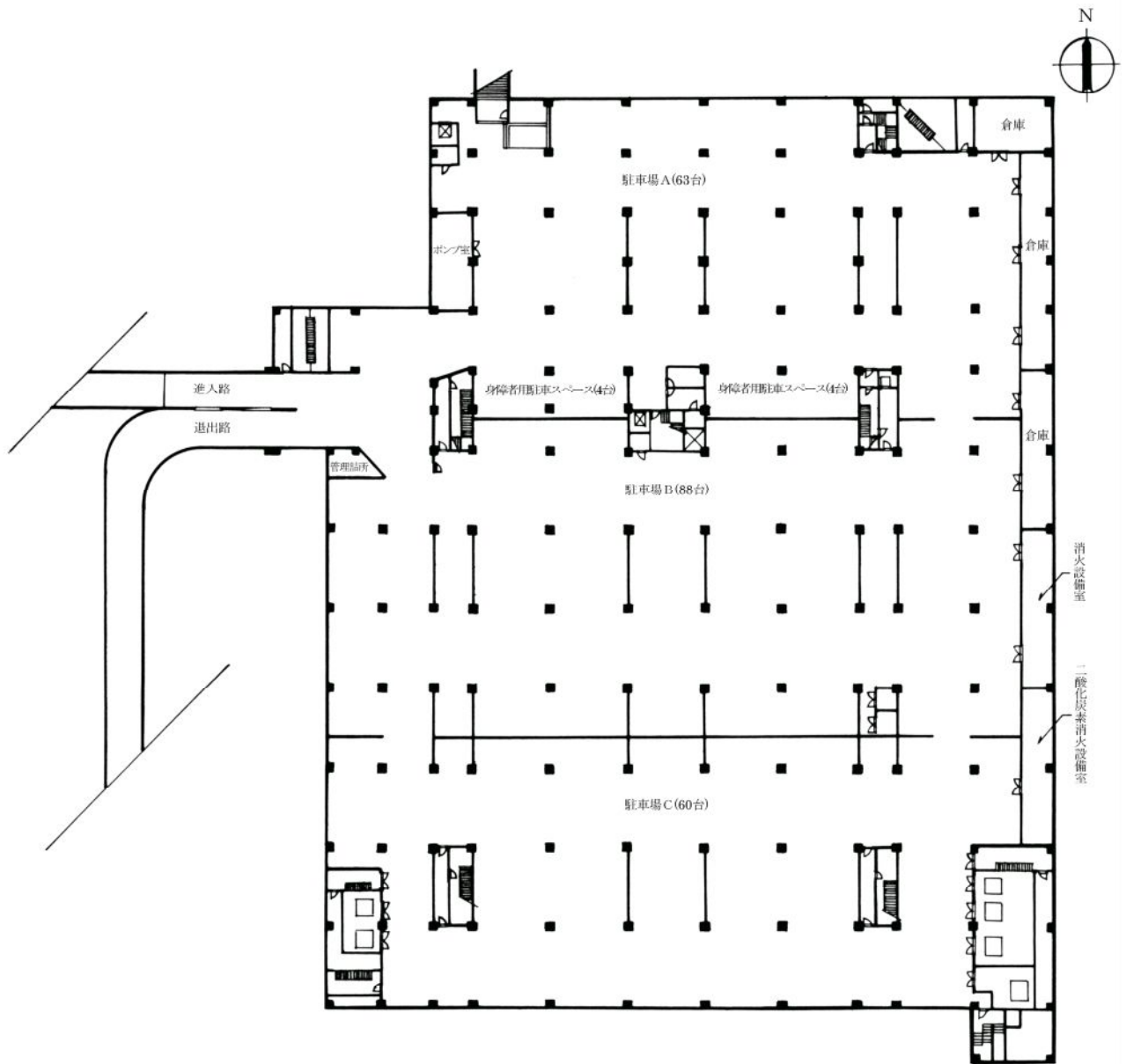
用地取得費	21億49百万円
設計費	3億7百万円
建築工事費	154億36百万円
情報システム開発費	5億78百万円
図書整備費	5億63百万円
総計	190億33百万円

1 建物平面図

1 階



地下



利用のご案内

開館時間 火曜日～金曜日 午前10時～午後8時
土・日曜日・祝日 午前10時～午後6時
休館日 月曜日（月曜日が休日の場合はその翌日）
毎月最終金曜日
年末年始（12月29日から翌年1月4日まで）ほか
貸出 1人10点以内、3週間以内

案内図



交通のご案内 JR西岐阜駅から「ふれあいバス（無料）」運行
岐阜バス／JR岐阜駅から 加野団地線市橋行き
「県美術館」下車 徒歩約3分

県民文化の森 岐阜県図書館

図書館要覧

平成18年度

発行年月 平成18年7月

発行・編集 岐阜県図書館

〒500-8368 岐阜市宇佐4丁目2-1

電話 〈058〉275-5111

FAX 〈058〉275-5115

URL <http://www.library.pref.gifu.jp/>

<http://www.library.pref.gifu.jp/map/>