

# 図書館要覧

平成25年度

岐阜県図書館



# 目 次

<b>I 平成 25 年度目標及び事務概要</b> .....	1
1 目 標 .....	1
2 平成 25 年度当初予算 .....	2
3 組織・定数・実人員 .....	5
4 分掌事務 .....	6
<b>II 図書館協議会</b> .....	7
1 岐阜県図書館協議会の開催状況 .....	7
2 岐阜県図書館協議会委員名簿 .....	7
<b>III 図書館サービスの概要（平成 24 年度実績）</b> .....	8
1 利用者サービス .....	8
2 図書館資料 .....	14
3 県内図書館への支援・連携と県外図書館との連携 .....	16
4 読書・文化活動支援 .....	21
5 県民に開かれた図書館運営 .....	22
6 平成 25 年度外部データベース、CD-ROM、DVD-ROM、 デジタルライブラリー一覧 .....	24
<b>IV 事業実績及び統計</b> .....	27
1 平成 24 年度利用統計 .....	27
2 平成 24 年度蔵書統計 .....	32
3 平成 24 年度特別貸出、特別利用状況 .....	35
<b>V 顧問・委員名簿</b> .....	37
<b>VI 関係団体</b> .....	37
<b>VII 沿革</b> .....	38
<b>VIII 施設概要</b> .....	41

# I 平成 25 年度目標及び事務概要

岐阜県図書館では、平成 21 年度に、県図書館が果たすべき役割、目指すべき方向性、中核図書館として真に必要な機能サービスのあり方を「岐阜県図書館改革方針」としてまとめ、これに基づくアクションプランを策定し、改革方針の実現に取り組んでいます。

## 1 目 標

県図書館は、県の中核図書館としての役割、機能を十分に果たすため、特に、「広域性」「専門性」という 2 つの視点に着目し、岐阜県全体の図書館サービスの向上を目指すものとします。

なお、目標達成に向けた施策推進に当たっては、「経営の視点」に立ち、業務、組織及び施設活用の全般にわたり、合理化を進めるものとします。

岐阜県図書館ミッションステートメント（使命）

### 岐阜のひとづくり、ものづくり、まちづくりを支えます

図書館は、その地域に暮らす人々の課題解決や生涯学習を支えることができる存在となることを求められています。

図書館サービスが向上し、人々へのサポートが充実することは、その地域の文化・産業やまちづくりの発展のための力となります。

岐阜県図書館は、県全体の図書館サービスの向上を通して、図書館のこうした使命を果たしたいという姿勢を表す言葉として、このミッションステートメントを策定しました。

#### （1）広域性の発揮

- ・市町村図書館等のバックアップ、利用促進を図ります。
- ・大学図書館、学校図書館と連携して学生や生徒・児童の読書活動を推進します。

#### （2）専門性の発揮

- ・当館職員の専門性の向上を図ります。
- ・専門性の高い資料の収集と提供を推進します。
- ・県行政機関等との連携を図り、県の行政情報を提供します。

#### （3）「経営の視点」からの業務の合理化

- ・効率的かつ効果的な施設・業務の運用を推進します。
- ・業務の選択と集中を意識した見直しを図ります。

## 平成25年度予算明細（事業別）

### 平成25年度当初予算の概要

（単位：千円）

事業名	予算額	事業の内容
図書館活動推進費	(1,529) 1,530 [0.07%]	<ul style="list-style-type: none"> <li>○障がい者サービス事業 902</li> <li>・視覚障がい者サービス事業 705</li> <li style="padding-left: 20px;">視覚障がい者サービス協力者による点訳、音訳資料等の製作</li> <li>・身体障がい者在宅郵送サービス 197</li> <li>○図書館利用者のための託児事業 454</li> <li>・開架閲覧室利用者の託児 毎週1回(金曜日)</li> <li>○図書館サポーター活動事業 174</li> <li>・サポーター研修会</li> <li style="padding-left: 20px;">一般・おはなし・外国絵本・視覚障がい者</li> <li>・視覚障がい者サービス協力者講習会 1回</li> </ul>
図書館ネットワーク推進費	(2,817) 2,817 [-]	<ul style="list-style-type: none"> <li>○市町村図書館支援事業 2,817</li> <li>・図書館巡回事業(個別訪問) 193</li> <li>・資料支援事業 2,475</li> <li style="padding-left: 20px;">相互貸借、遠隔地利用者返却サービス、県内高校図書室等への搬送費往復負担等</li> <li>・県内図書館職員研修会開催事業 149</li> <li style="padding-left: 20px;">(児童サービス・レファレンス専門研修会)</li> </ul>
図書館管理運営費	(206,484) 208,305 [0.9%]	<ul style="list-style-type: none"> <li>○図書館業務推進職設置費 39,254</li> <li>・図書館司書業務専門職(1名増) 13名</li> <li>・図書館教育普及業務専門職 2名</li> <li>・図書館管理業務専門職(新規1名) 1名</li> <li>○図書館協議会委員報酬 221</li> <li>○図書館管理運営費 129,529</li> <li style="padding-left: 20px;">光熱水費 (42,628→42,309)</li> <li style="padding-left: 20px;">委託料 (70,617→71,175)</li> <li>○図書館第一種日雇用職員設置費 9,209</li> <li style="padding-left: 20px;">(10,982→9,209) 6→5名</li> <li>○書誌情報システム運用費 1,286</li> <li>24時間サービス(図書館システム、ホームページ)</li> </ul>

事業名	予算額	事業の内容
		<ul style="list-style-type: none"> <li>○書誌情報システム保守管理費 26,532</li> <li>○地図資料活用推進費 2,119 <ul style="list-style-type: none"> <li>・地図活用・保管事業 1,628</li> <li>(統合): 地図資料研究調査と古地図活用保管事業)</li> <li>地図活用研究会の新設</li> <li>地図資料のデジタル化とホームページの充実</li> <li>出前授業の実施</li> <li>・地図作品展開催事業 491</li> <li>地図作品展の開催 (小・中学・高校生対象)</li> <li>わくわく地図教室の開催 (小・中学生対象)</li> </ul> </li> <li>○地図資料情報システム維持管理費 155</li> </ul>
図書資料費	(39,000) 50,000 [128.2%]	<ul style="list-style-type: none"> <li>○図書購入費 34,903 <ul style="list-style-type: none"> <li>・本館用図書</li> <li>一般図書、古書、外国語図書、児童図書</li> <li>・読書活動推進支援図書</li> <li>子どもの読書活動推進支援図書、障がい者サービス支援図書</li> <li>・地図資料</li> <li>日本関係地図、世界関係地図、地図関係図書</li> </ul> </li> <li>○逐次刊行物購入費 7,960 <ul style="list-style-type: none"> <li>・雑誌 343種</li> <li>・新聞 32種</li> <li>・地図関係雑誌 7種</li> <li>・加除式 6種</li> <li>・官報 1種</li> </ul> </li> <li>○A V資料等購入費 1,000 <ul style="list-style-type: none"> <li>・A V資料(DVD, VTR, CD, 障がい者用録音図書)</li> <li>・電子出版資料</li> <li>・マイクロフィルム (岐阜・朝日・中日新聞)</li> </ul> </li> <li>○データベース活用費 4,128 <ul style="list-style-type: none"> <li>・電子出版資料の利用</li> <li>・図書資料用書誌データ</li> <li>・外部データベースの利用</li> </ul> </li> <li>○資料保存整備費 2,009 <ul style="list-style-type: none"> <li>・図書装備、雑誌・図書資料製本</li> </ul> </li> </ul>

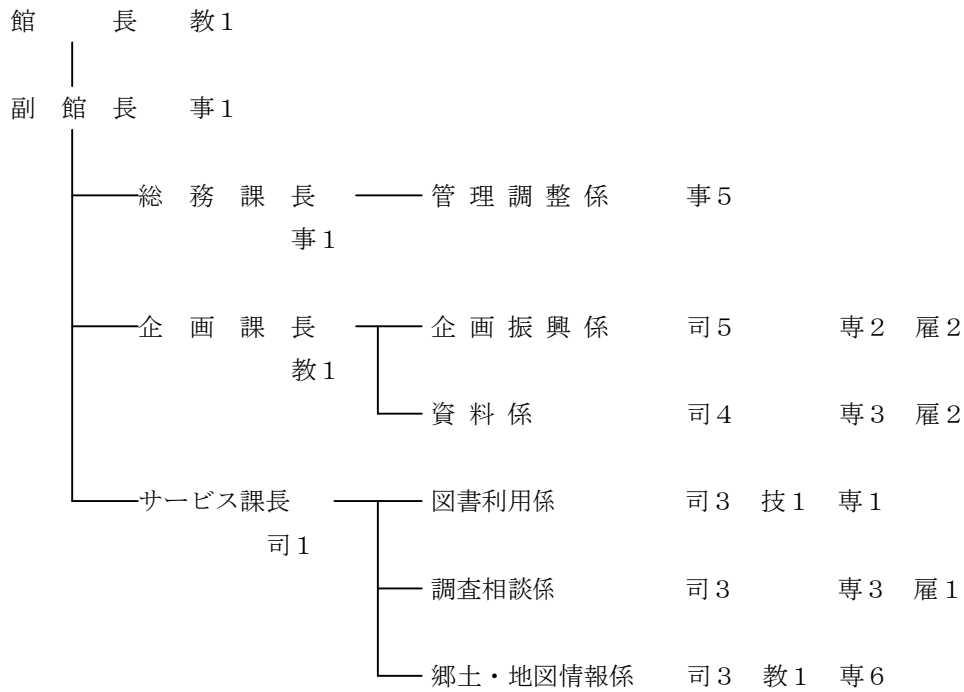
事業名	予算額	事業の内容
読書活動推進費	(245) 245 [-]	○図書館活用事業 45 ・楽習会、図書館探検、美術館共同企画展示開催 ○県読活動支援事業 200 ・ <u>拡充</u> : POP部門 おススメしたい本について、キャッチコピーと本の紹介 ・感想文部門
図書館費計	(250,075) 262,897 [ 5.1%]	予算額前年対比 12,822千円 250,075千円 → 262,897千円

※ 予算額の（ ）内は、平成24年度の当初予算額

### 3 組織・定数・実人員

【組織】

平成 25 年 5 月 20 日現在



【定数】

職区分	定数	実人員	備考
事務職員	6 人	7 人	
教員	1	3	
司書	20	19	
技能	1	1	
小計	28	30	
非常勤専門職	16	15	
雇員	5	5	
小計	21	20	
合計	49	50	



#### 4 分掌事務

<p>総務課</p>	<ol style="list-style-type: none"> <li>1 館内の庶務に関する事</li> <li>2 経理並びに現金及び物品の出納保管に関する事</li> <li>3 館内の取締りに関する事</li> <li>4 岐阜県図書館協議会に関する事</li> <li>5 他課の所掌に属さない事務に関する事</li> </ol>
<p>企画課</p>	<ol style="list-style-type: none"> <li>1 図書館活動の総合的な企画立案及び調整に関する事</li> <li>2 他の図書館、学校、公民館等との連絡及び協力に関する事</li> <li>3 読書活動支援資料に関する事</li> <li>4 県内図書館の職員研修及び運営相談支援に関する事</li> <li>5 図書館資料の相互貸借に関する事</li> <li>6 図書館資料の収集に関する事</li> <li>7 図書館資料の分類配列及びその目録の整備に関する事</li> <li>8 図書館資料の保存に関する事</li> <li>9 電算システムの管理及び運用に関する事</li> <li>10 その他図書館活動の振興に関する事</li> </ol>
<p>サービス課</p>	<ol style="list-style-type: none"> <li>1 図書館資料の閲覧及び貸出しに関する事</li> <li>2 図書館資料の利用相談に関する事</li> <li>3 時事に関する情報及び参考資料の紹介及び提供に関する事</li> <li>4 郷土・地区情報の企画及び運営に関する事</li> <li>5 視聴覚ライブラリーに関する事</li> <li>6 その他の図書館の情報サービスに関する事</li> </ol>

## II 図書館協議会

### 1 平成 24 年度岐阜県図書館協議会の開催状況

- 第 1 回 平成 24 年 7 月 31 日 (火)
  - 協議事項
    - ・平成 23 年度「図書館評価」の修正と平成 24 年度「岐阜県図書館改革アクションプラン」について
    - ・図書資料購入の現状と課題について
  - 報告事項
    - ・平成 23 年度事業実績及び平成 24 年度事業について (図書館要覧)
    - ・本日の蝶々さんについて
    - ・岐阜県図書館協力通信について
    - ・岐阜県図書館広報誌 (6・7 月、8・9 月) について
    - ・第 52 回読書感想文コンクールの開催について
    - ・夢チャレンジコーナー (就労支援) の拡充について
    - ・美術館との共催事業 (ペーパークラフト) について
    - ・新聞活用講座の実施について
    - ・第 18 回児童生徒地図作品展の開催について
    - ・児童研修室資料の貸出について
  
- 第 2 回 平成 25 年 2 月 27 日 (水)
  - 協議事項
    - ・平成 24 年度岐阜県図書館改革アクションプラン自己評価シート (中間報告) 及びアンケート結果について
    - ・平成 25 年度岐阜県図書館改革アクションプランについて
  - 報告事項
    - ・平成 25 年度岐阜県図書館予算について
    - ・平成 24 年度岐阜県読書感想文コンクール結果について
    - ・岐阜県図書館協力通信について
    - ・岐阜県図書館広報誌 (2・3 月) について
    - ・ぎふけん・おすすめの 1 冊コンクールについて
    - ・第 18 回児童生徒地図作品展について
    - ・歴史的音源について

### 2 岐阜県図書館協議会委員名簿

(平成 25 年 5 月 30 日現在)

氏 名	役 職 名
梶 井 芳 景	生涯学習センターハートピア安八調整監
春 日 井 一 朗	岐阜新聞社論説委員
金 森 さちこ	文部省認定生涯学習アドバイザー 安八町学校図書館司書
工 藤 力 男	公募委員
小見山 章	岐阜大学理事 岐阜大学図書館長
酒 井 俊 亘	大垣市立墨俣小学校長
田 村 弘 司	中部学院大学事務局長、教授 (特任)
寺 澤 裕 子	公募委員
粟 袋 秀 樹	筑波大学名誉教授
村 瀬 里 佳	岐阜県 P T A 連合会母親委員会委員長

(敬称略)

### Ⅲ 図書館サービスの概要（平成 24 年度実績）

#### 1 利用者サービス

##### (1) 来館者へのサービス

新施設でのサービスを開始してから 17 年が経過し、登録者は 23 万人、貸出点数は 1 千 5 百万冊を超えた。

##### ① 貸出

貸出点数:10 点以内（AV 資料・大型絵本・大型紙芝居は合計 3 点以内）、貸出期間: 3 週間  
一般図書・児童書・AV 資料・雑誌・郷土資料・外国語資料等が貸出可能な資料となっている。貸出冊数は、年間約 79 万 8 千冊である。

一般図書の貸出のうち、最も多いのは文学関係で、次いで技術・家政学関係、社会科学関係が多い。利用者の年齢別では、最もよく本を借りているのは、男性が 60 代（19.5%）、女性が 30 代（28.1%）である。

##### \*予約、リクエスト

利用者の希望する資料が貸出中の場合は、館内では O P A C（利用者用蔵書検索端末）で予約が可能である。また、館外ではインターネットで予約が可能である。未所蔵の資料については購入又は他館借用（相互貸借）により資料提供している。（P15～参照）

平成 24 年度予約冊数：22, 009 冊

##### \*遠隔地利用者図書返却サービス

県図書館で借りた本を、地元の図書館（室）で返却できる遠隔地利用者図書返却サービスを実施している。返却可能な図書館は、44 館（室）である。

平成 24 年度実績：2, 339 冊

##### ② AV 視聴及び貸出

ビデオ、LD、CD、カセットテープ、DVD の視聴サービスを行うとともに、貸出（一部閲覧のみの資料もあり）を行った。

平成 24 年度視聴件数 2, 860 件

平成 24 年度貸出点数 58, 705 件

##### ③ レファレンス・サービス

利用者の質問・調査研究に対して、所蔵資料・データベース・ウェブ情報などを用いて、回答や調査の支援を行う。

平成 24 年度の利用件数は、20, 654 件で、資料の所蔵調査が最も多い（14, 564 件）が、そのほか新聞・雑誌記事の検索、利用者の調査事項に対する適切な情報源の紹介など、内容は多岐にわたる。

また、当館単独で回答が困難な場合は、国会図書館など他機関への照会、その分野に関する専門の調査研究機関の紹介なども行っている。質問の方法は直接来館しての口頭によるものが最も多いが、電子メールによる質問が占める割合は増加している。

##### (2) 児童サービス

##### ① 児童図書研究室

児童書、絵本及び子どもの読書に関する参考図書を収集し、児童書・絵本の選択や内容の研究、幼児期における本の与え方の研究など、子どもに本を手渡す大人の利用に対応している。平成 24 年 3 月より、当研究室の利活用推進のため、参考資料の一部を貸出可能とした。

絵本は網羅的収集に努め、読みくらべ絵本、視覚障がい者用布絵本・点字絵本なども所蔵している。（所蔵冊数約 6 万 4 千点）（児研の利用状況：242 人）

児童図書研究通信「あひるの子」年 1 回発行

児童図書研究通信「プチあひるの子」月 1 回発行（県内公共図書館向け「相互協力通信」に掲載）

## ② 児童コーナー

児童書、絵本、紙芝居など約7万9千点の資料を排架  
平成24年度児童貸出冊数：238,140冊

## ③ おはなし室

絵本の読み聞かせ、紙芝居、ブックトーク、ストーリーテリングなどを実施  
おはなし会 次のとおりおはなし会を実施 平成24年度  
第1・3日曜日 おはなしサポーター 23回  
第2木曜日 職員 12回  
第2土曜日（小学生向き） おはなしサポーター 12回  
奇数月第1日曜日（外国語のおはなし会）外国絵本サポーター 6回

## ④ お父さんお母さんのための読み聞かせ講座

4月29日(日) おはなし室 講師 県図書館サービス課職員

## (3) 郷土資料サービス

2階開架閲覧室に県内市町村史誌、郷土人伝記、教育関係資料、各種統計書、郷土文学資料など約1万9千冊を排架

新聞資料も開架閲覧室及び準開架室に排架、岐阜新聞・朝日新聞（地方版）・中日新聞（地方版）はマイクロフィルムも購入し、マイクロリーダー2台で閲覧複写可能

読売新聞（明治期・大正期・昭和前期戦前Ⅰ、Ⅱ・戦後Ⅰ～Ⅲ）、朝日新聞（昭和戦前期）のCD-ROM版を購入し提供

平成20年度からは、中日新聞データベースを利用者に公開

### <二次資料作成活動>

現在公開中の自館作成データベースは、「岐阜県関係新聞記事索引」「岐阜県関係雑誌記事索引」「岐阜県人物文献索引」「国立国会図書館『近代デジタルライブラリー』で見る岐阜県関係資料」など

## (4) 地図情報サービス

岐阜県図書館では、地図情報の資料として、空間的・時間的な情報を持つ地図及び地図関連図書を約15万点収蔵している。また県内はもとより、全国からのレファレンスに対応している。

### ① 主な所蔵資料

- ・国土地理院発行の地形図、世界の官製地図等
- ・旧ソ連製地図：中国、旧ソ連、インドなどのアジア地域を中心とした地図
- ・外邦図：旧陸軍参謀本部陸地測量部が作製した国内外の地図
- ・古地図：世界図、日本図、都市図、名所旧跡図等

### ② 主な事業

#### ア 館内外での企画展示

##### ○ 趣旨

県民に、地図資料にふれる機会を提供し、地図の持つ地理、歴史、文化等の価値やデザインの多様性等を広く紹介する。

##### ○ 内容

それぞれのテーマや事業にそった展示を行っている。

- ・会場：（A）図書館2階企画展示コーナー （B）図書館1階エントランスロビー  
（C）県内市町村図書館等

○ 実績

(A) 図書館2階企画展示コーナー

催事名	開催日	内容	閲覧者
◇常設展示 『地図は情報の玉手箱』	4月1日 ～10月14日 1月5日 ～3月31日	地形図や古地図などの所蔵資料を使って、①活かすコーナー、②描くコーナー、③鑑賞するコーナーの3コーナーに分けて展示した。 NHK総合テレビ番組「プラタメリ」で使用された復刻・拡大版の江戸大絵図を展示し、自由に歩いて閲覧できるようにした。	6,228名
◇事業展示 『第18回児童生徒地図作品展』	10月27日 ～11月25日	県内の小・中・高・特別支援学校からの応募作品323点の中から、入選・入賞した60作品を展示した。	2,217名

(B) 図書館1階エントランスロビー

- ・「古地図紹介コーナー（古地図文化研究会刊行物）」：一枚刷や図録などの紹介がしてある。
- ・「余色立体地図コーナー」：国土地理院作製・赤青メガネを使用して自由に閲覧ができるようにしてある。
- ・「岐阜市の空中写真コーナー」：写真の上を自由に歩いて閲覧ができるようにしてある。

(C) 県内市町村図書館等

催事名	開催日(会場)	内容
◇古図にみる笠松の地形	10月5日 ～11月25日	本館所蔵の古地図パネル2点を提供した。
◇「みたけ発見！こちらふるさと地図センター」	10月27日 ～12月16日	本館所蔵の古地図2点を提供した。
◇館外展示 「児童生徒地図作品展」	4月20日～5月16日 (岐南町図書館) 5月18日～6月22日 (美濃加茂市中央図書館) 6月26日～7月27日 (郡上市しるとり図書館) 7月29日～8月31日 (大垣市図書館)	第17回児童生徒地図作品展の入賞作品を作製した児童生徒・保護者から承諾書を得て、展示を希望する市町村図書館へ提供した。

イ 県図書館ホームページで収蔵資料の公開

○ 趣旨

約15万点の地図関連資料を広く公開し、また、検索を容易にしてレファレンス機能を向上させる。

○ 内容

- ・収蔵資料の4本柱である「国土地理院発行地図」「旧ソ連製地図」「外邦図」「古地図」を中心に、県図書館ホームページからの検索が可能で、テキスト一覧やインデックスマップも掲載している。
- ・古地図については、平成15年度に当館独自の詳細な古地図分類を完成させ、その分類方法に基づき検索が可能である。また、デジタルアーカイブ化を実施した古地図についてはその画像も公開している。

## ウ 各種講演会・教室等の開催

### ○ 趣 旨

児童生徒から一般を対象に、地図に関する各種の講演会や教室等を開催することにより、地図資料に関する興味・関心を高め、その活用の仕方や理解を深める。

### ○ 内 容

- ・地図講演会：一般を対象に、地図の専門家・研究者を招いて地図に関する講演を年1回開催する。（※岐阜県古地図文化研究会・岐阜地理学会と共催）
- ・わくわく地図教室：夏休み期間中の2日間、児童生徒を対象に、講師を招き開催する。
- ・地図講座：年に3回、一般を対象に講師を招き、地図に関するテーマを設定して講座を開催する。（※岐阜県古地図文化研究会と共催）

### ○ 実 績

催事名	開催日（会場）	内 容	参加人数
地図講演会	6月30日 （多目的ホール）	・演題：「古地図・城下絵図をデジタル・マップで読む」 講師：平井 松午 氏（徳島大学大学院教授）	150名
わくわく地図教室	7月21日・22日 （研修室）	・小1～小3「はじめての地図あそび・地図づくり」 ・小4～中3「地形図を楽しもう」 講師：渡辺 一夫 氏（地図研究家）	41名
地図講座	第1回 10月6日 （研修室） 第2回 10月13日 （研修室） 第3回 10月20日 （研修室）	・地図（地形図）の入門講座 共通テーマ：「地形図に歴史を読む」 講師：木村 稔 氏 原 賢仁 氏 安田 守	170名

## エ 学校教育との連携・支援

### ○ 趣 旨

約15万点の地図資料及び情報システム機能を活用して、学校教育との連携・支援を図る。

### ○ 内 容

- ・出前授業（講座）：担当職員が地図資料を活用した授業や講座等を小・中・高・大学等で開催している。

### ○ 実 績

出前授業 出前講座	8月16日	「地図情報の魅力」（岐阜総合学園高等学校）	高教諭 90名
	8月22日	「地図や地球儀を活用する能力を高める授業づくり」（岐阜県図書館）	小6年目 教諭 29名
	10月18日	「地図資料の活用・実践事例」（岐阜県図書館）	高12年目 教諭 4名
	11月6日	「地図資料の活用・実践事例」（岐阜県図書館）	高6年目 教諭 5名
	11月10日	「地図にみる本荘校区」（岐阜市立本荘小学校）	小4～小6 30名
	12月1日	「地図にみる御嵩町」（中山道みたけ館）	一般 20名
	2月8日	「地図情報の魅力」（美濃加茂市生涯学習センター）	一般 33名
	3月13日	「地図情報の魅力」（ソフトピアジャパン）	一般 33名

## オ その他

### ○ 広報活動

- ・県図書館ホームページに各種事業を掲載している。

### ○ 岐阜県視聴覚ライブラリーの貸出

- ・視聴覚ライブラリーの16mmフィルムやビデオテープの保管及び貸出をしている。

- 特別貸出・貴重図書貸出
  - ・社会教育や学術関係、官公庁、その他一般の要請に応じて、資料や古地図データ、地球儀などを貸出している。

【※貴重図書貸出：20万円以上の図書や資料など】

平成 24 年度	特別貸出（含む貴重図書貸出）	21 件
----------	----------------	------

(5) 高齢者・障がい者サービス

身体に障がいのある利用者のための駐車スペースやトイレ、拡大読書器、「大活字本コーナー」を設置。館内用車椅子の貸し出しを行い、書架と書架との間は車椅子の対面通行が可能な幅となっている。

その他、視覚に障がいのある利用者のための点字ブロックや案内、対面読書室なども設置されている。

また、次のようなサービスを実施している。重度の身体障がいのある利用者や視覚に障がいある利用者への郵送貸出サービス、視覚に障がいのある利用者への対面読書サービスや「サピエ」（視覚障害者情報総合ネットワーク）等を活用した点字・録音資料の提供、新たな録音資料の製作と提供。

なお、視覚に障がいのある利用者へのサービスについては、視覚障がい者サービス協力者の力を得て実施している。

<障がい者サービスの実績> VI-1 平成 24 年度利用統計 (7)障がい者サービス (P31) 参照

(6) インターネットによるサービス

① 資料検索、予約及び情報発信

平成 8 年 10 月にホームページを開設し、ホームページからの資料検索や情報提供を実施。

資料の検索のほか、貸出中の図書への予約、イベント情報の提供等を行っている。

平成 19 年度に子ども向けのページを作成。

平成 21 年 3 月に携帯電話からの予約を開始。

平成 24 年度利用実績：	ホームページアクセス件数	285,008 件
	蔵書検索件数	925,298 件
	メールによるレファレンス件数	297 件

② 岐阜県横断検索

平成 12 年 3 月実験版が稼働。同年 12 月に正式版が公開。

・参加館数 42 館(公共図書館 32 館 大学図書館 7 館 専門図書館 3 館)

(7) 企画展示室

平成 19 年度より先人顕彰室を企画展示室と改め、情報発信の場として活用

平成 24 年度は、平成 25 年 2 月 1 日から 3 月 3 日まで飛騨・世界生活文化センターとの共催事業として「伊藤正道原画」展を開催。イラストレーターとして活躍した故伊藤正道氏の作品を展示するとともに、図書館が所蔵する絵本の紹介を行った。

(8) 施設開放

多目的ホール・研修室・楽書交流サロンを利用者に広く開放（平成 24 年度より有料化）

<閲覧室の概要>

開館時間 平日 10:00~20:00

土・日・祝日 10:00~18:00

1階第1開架閲覧室 約19万冊を排架(人文社会系図書・自然工学系図書・児童図書・AV資料・雑誌・外国語資料など) 閲覧席187席

2階第2開架閲覧室 約4万冊を排架(郷土資料・新聞資料・地図資料) 閲覧席78席  
ブラウジングコーナー 雑誌約330誌、新聞32紙を排架

AVコーナー

ビデオ、LD、CD、カセットテープ、DVDを 26,041点所蔵

[ビデオ・DVDブース] 1台

[CDブース] 1台

[LDブース] 1台

[カセットブース] 1台 計4台設置(すべて1人用)

データベースコーナー 1階 「判例体系」等の外部データベース、「判例タイムズ」「現代日本人名録」等のCD-ROM、DVD-ROMの利用

2階 中日新聞データベース等の外部データベース、「読売新聞」CD-ROM等の利用

利用者用端末機 タッチパネル方式 8台

キーボード方式 7台

インターネット専用 5台 計20台設置

所蔵資料約95万点がコンピュータで検索が可能

外国語資料コーナー 1階開架閲覧室に英語を中心に中国語、韓国語、スペイン語、ポルトガル語などの外国語で書かれた資料(約8,700冊)を排架

英語 約5,400点 中国語 約1,600点 韓国語 約700点



## 2 図書館資料

### (1) 収集方針等

#### ① 収集方針

県民の調査、研究、学習活動等を支援するために必要な資料を「図書館法」の精神に基づいて幅広く収集。

#### ② 資料収集に関わる平成 25 年度の重点事項

県図書館として市町村図書館等との役割分担を意識した資料収集をめざし、県民の自立的な課題解決を支援する収集を行う。

#### ③ 資料収集委員会・選書委員会

収集委員会は定例会を年 3 回開催。蔵書の構成計画、資料の収集計画等を協議決定した。また、選書は年間 19 回開催した。

### (2) 収集資料

種 類	収 集 の 内 容
一 般 図 書	市町図書館で収集しない専門資料を厳選して収集 県民の調査研究を支援する参考図書、専門図書を収集
郷 土 資 料	行政出版物、民間出版物を含む郷土資料、県内ビジネス・生活情報を継続して収集
地 図 資 料	学校教育への支援を意図した児童・生徒向けの地図関連資料の収集 県の機関等が作成した地図・図書資料の継続的収集
児童コーナー資料	評価の定まったもの、新刊書を厳選して収集
児童図書研究室資料	将来にわたり児童文学等の研究に供するための資料を収集
逐次刊行物 (新聞・雑誌)	県内市町図書館等の所蔵情報を考慮し、県図書館としての機能を担い果たすための逐次刊行物を精査し収集
A V 資 料	郷土関係の A V 資料を充実
マイクロ資料	通常の印刷物では入手できない資料及び利用と保存の上からより効率的と考えられる資料を収集
電子出版資料	事典・判例集等、利便性の高く、調査研究に役立つ資料を収集
読書活動支援資料	調べ学習や朝読書用のセット文庫等、子どもの読書活動推進のための資料収集 視覚障がい者録音図書作成のための資料収集
そ の 他	外国語資料、大活字本、視覚障がい者用録音図書・点字図書等を収集

<特別コレクション>

<p><b>啓明文庫（けいめいぶんこ）</b> 平成3年3月改称          昭和48年10月閑淡文庫として設置された文庫。ドイツ文学史研究家伊東勉氏（1992年没）から寄贈を受けた、ゲーテ、シラー、ハイネなどのドイツ古典文学作品とその研究資料及び明治期の日本における比較文学研究資料を中心に収蔵</p>
<p><b>豊田穰文庫（とよだじょうぶんこ）</b> 平成7年7月設置          当県出身の直木賞受賞作家豊田穰氏（1994年没）の戦記文学・戦記物コレクションの寄贈をもとに、氏の全著作と、執筆に際して参考にされた戦史・戦記、政治家・軍人の伝記資料などを収蔵</p>
<p><b>櫻林文庫（さくらばやしぶんこ）</b> 平成8年3月設置          音楽療法の先駆的役割を果たされた東京芸術大学名誉教授で「岐阜県音楽療法研究所」名誉所長櫻林仁氏（1995年没）の研究書、関連図書を収蔵</p>
<p><b>看雲文庫（かんうんぶんこ）</b> 平成10年11月設置          美濃国加納（現岐阜市）出身で江戸後期の美濃における漢詩の第一人者、宮田嘯台（みやたしょうだい・1747～1834）氏の遺稿「看雲栖詩稿」をはじめ、著書・和漢書を収蔵</p>

(3) 平成24年度購入実績と平成25年度予算 (単位：千円)

	平成24年度実績	平成25年度予算
本館用資料購入費	32,660	42,183
図書購入費	23,700	33,223
逐次刊行物	7,960	7,960
AV資料等	1,000	1,000
読書活動支援図書購入費	350	480
地図資料購入費	850	1,200
総合計	33,860	43,863

(4) 資料の受入

① 選書と受入

- ・新刊図書は隔週300～400冊程度の現物を見ながら選書（現物選書）を行う。  
 全集等継続購入の分を含め隔週290冊前後の図書を購入
- ・寄贈図書は郷土資料を中心に毎月300冊前後受入

② リクエスト図書（利用者からの希望図書）

リクエストには、可能な限り購入又は他館借用（相互貸借）で対応

- ・平成24年度実績

    購入冊数          135冊（購入金額 65万円）

    他館借用冊数  1,460冊

(5) 図書総点検

平成24年度実績

実施期間……………平成24年11月26日(月)～12月10日(月)の15日間

電算点検……………資料をコンピュータ上のデータと照合し点検

点検対象冊数……414,165点

移動作業……………増加する資料を効率的に排架するための移動及び書架の延長

#### (6) 資料のデジタル化

当館が所蔵する郷土資料や貴重資料をデジタル化することにより資料の劣化を防ぐとともにデジタル化した資料をホームページで公開（P26の(3)デジタルライブラリー公開資料参照）

### 3 県内図書館への支援・連携と県外図書館との連携

#### (1) 図書館訪問

市町図書館の活動を支援し連携を促進するため、県図書館の職員が適宜、市町図書館を訪問し、相談、助言等を行った。24年度は3館訪問。（養老町図書館、タルイピアセンター図書館、関ヶ原ふれあいセンター・ふれあい図書館）

また、県内6地区で職員の意見交換会を開催し、岐阜県図書館と市町図書館等との連携協力のあり方についての意見交換を行った。

平成22年度から岐阜市立図書館との意見交換会を行っている。平成24年度までに計20回開催。

#### (2) 図書館未設置町村巡回

図書館未設置町村の公民館図書室を対象に、巡回車を運行し図書室の運営に関する相談・助言や図書館資料の貸出を実施した。

平成24年度は、図書館未設置の8町村を対象に年1回実施したほか、可茂地区の公民館図書室担当者会を開催し、意見交換を行った。

#### (3) 読書活動支援資料の貸出

市町図書館・公民館図書室・読書団体、幼稚園・保育所等の活動を支援するため図書館資料を貸出している。

近年の市町村合併の進展により、自動車巡回の訪問先である図書館未設置町村公民館図書室が減ってきたことや平成23年から県図書館の定期配送便による相互貸借資料の往復搬送を開始したことで、読書活動支援資料の貸出数は少なくなる傾向にある。

(P31の(8)読書活動支援資料の貸出サービス参照)

#### (4) 調べ学習用図書・朝読書用図書セットの貸出

子どもの読書環境を整えるための施策の一環として、県図書館が市町の図書館を経由して児童・生徒用の調べ学習用図書・朝読書用図書セット貸出を行い、学校と市町図書館の連携による資料活用の推進を図っている。貸出学校数延べ74校。

#### (5) 相互貸借による支援

利用者の求めに応じて、自館で所蔵していない資料を他館から借受し、また、他館からの依頼に応じて貸出する「相互貸借」を県内外図書館と行っている。

#### ① 県内図書館への定期便による配送業務支援

当館へ来館することが困難な県民の方にも、地域の市町図書館を通して県図書館の資料を利用できるよう、市町図書館からの依頼により、週1回資料を各図書館あてに宅配便により定期配送している。

平成16年12月からは、市町図書館間で相互貸借を行う際に、同定期便に資料を載せて県図

書館へ配送し、翌週に県図書館から相手館に配送する市町村図書館間の物流システムの運用を開始した。

平成23年1月からは図書館未設置町村の中央公民館図書室等との定期配送便の運用を開始した。

- 平成24年度貸出実績
 

2,035件	12,771冊	市町図書館	1,371件	9,917冊
		公民館図書室	136件	564冊
		大学図書館	44件	237冊
		学校図書館	472件	2,028冊
		その他	12件	25冊
- 平成24年度市町村図書館間配送数 総貸出数 9,954冊

### ② 県内大学図書館との連携

平成16年3月に岐阜大学図書館との間で相互協力に関する協定を締結し、岐阜大学図書館による週1回の資料搬送を実施している。平成24年4月から岐阜大学返却サービスを開始した。平成22年3月には中部学院大学・中部学院大学短期大学部とも協定を締結した。

### ③ 県外図書館との連携

東海・北陸地区の県立図書館との間で定期便を運行し、県内市町図書館の相互貸借業務を支援している。(下図)

平成17年6月に東海三県県立図書館間で、平成22年3月に富山、石川、福井の各県立図書館と相互協力の協定を締結し、貸出、返却資料の配送を目的とした定期便の運行を開始した。

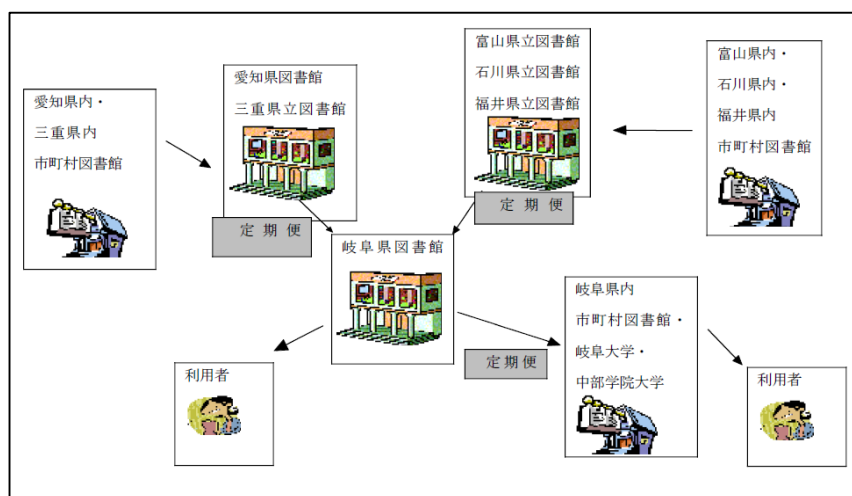
- 平成24年度実績(岐阜県内図書館と各県内図書館との定期便を利用した貸借冊数当館含む)
 

愛知県からの借受：1,944冊	愛知県への貸出：620冊
三重県 " : 480冊	三重県 " : 1,169冊
富山県 " : 59冊	富山県 " : 90冊
石川県 " : 74冊	石川県 " : 151冊
福井県 " : 145冊	福井県 " : 324冊

### ④ 県内高等学校図書館への支援強化

平成18年9月から、県内高等学校図書館への貸出について、送料を県図書館が往復負担することで、当館資料の利用促進を図ることとした。

- 平成24年度貸出実績 1,400冊



(6) 相互連携のための活動

① 岐阜県公共図書館協議会の活動

事務局を県図書館に置き、県内の35公共図書館及び笠松中央公民館図書室1室で構成する。県内図書館の振興により全県域における図書館サービスの発展を図るため、図書館職員向けの研修会、図書館運営やサービスに関する研究、資料の共同収集などを行っている。

平成24年度の研究集会は、10月12日各務原市立中央図書館にて岡本真氏を講師に迎え、「図書館広報の実践」をテーマに、実習を行った。

また、館長研修会は5月18日に岐阜県図書館で開催し、「災害と図書館」をテーマに、愛知工業大学建築学科の中井孝幸氏と岩手県大槌町教育委員会事務局の佐々木健氏による講義を行った。

相互協力委員会では、「レファレンスサービスPRフライヤー」を募集・審査し、最優秀に決定した作品を各加盟館に配布した。

② 岐阜県図書館協会の活動

事務局を県図書館に置き、県内の図書館関係団体を総括する。県内の図書館活動を振興し、館種の異なる図書館同士の連携協力を推進するために、図書館職員向けの研修会や相互協力に関する研究などを行っている。

平成24年度は、恵文社一乗店店長の堀部篤史氏を講師に迎え、「本棚を編集する」をテーマに11月9日に図書館活動研究大会を開催した。

岐阜県図書館ホームページ上で、各図書館関係団体の事業概要を公開し、図書館関係者の利用に供している。

(7) 市町図書館職員・学校図書館員のための研修

① 児童サービス実践研修講座

11月2日(金) 高山市図書館生涯学習ホール 参加者30名

「児童図書館員養成専門講座 受講報告」 講師 石井芳枝(岐阜県図書館職員)

「「こども読者」の立場から児童文学を考える試み」 講師 宮川健郎氏(武蔵野大学教授)

② 岐阜県図書館・岐阜大学図書館共催研修

協定に基づく連携協力の一環として、公共図書館・大学図書館双方に有益な研修を開催。

9月26日(火) 岐阜大学総合情報メディアセンター 参加者27名

「図書館における電子書籍提供サービスについて」 講師 秋山直人氏(紀伊国屋書店)

「関市立図書館の電子書籍提供サービスについて」 講師 内海春代氏(関市立図書館館長)

③ 初任者専門研修

6月1日(金) 瑞浪市総合文化センター 参加者53名

「目録・分類の基礎」 講師 稲垣哲久(岐阜県図書館職員)

「レファレンスサービス入門」 講師 服部裕子(岐阜県図書館職員)

「利用者対応」 講師 田中敦司氏(名古屋市瑞穂図書館長)

④ 司書等研修会（岐阜県教育委員会主催）

6月8日（木） 岐阜県図書館 参加者 51名

「子どもの読書活動推進報告」 講師 長屋メイ子氏（教育委員会社会教育文化課）

「障がい者サービス」 講師 杉田正幸氏（大阪府立中央図書館）

「図書館サービス計画の立案」 講師 三村敦美氏（座間市立図書館）

6月28日（木） 関市立図書館 参加者 64名

「学校連携とヤングアダルトサービス」 講師 畑中純子氏（郡上市図書館長）

「図書の修理講座」 講師 内海春代氏（関市立図書館長）

7月6日（金） 海津市海津図書館 参加者 61名

「郷土資料の収集と保存（デジタル化）」 講師 水上春雄氏（大垣市立図書館長）

「著作権と図書館」 講師 居波裕氏（教育委員会社会教育文化課）

「リーガル・リサーチ」 講師 いしかわまりこ氏（筑波大学法科大学院非常勤講師）

7月13日（金） 美濃加茂市東図書館 参加者 75名

「図書館の役割」 講師 坂井嘉巳氏（美濃加茂市地域振興課長）

「子どもの読書活動推進入門」 講師 石井芳枝（岐阜県図書館職員）

「岐阜県の相互貸借システム」 講師 柴田美穂（岐阜県図書館職員）

「図書館情報技術論入門」 講師 岡野裕行氏（皇學館大学文学部助教）

⑤ 出前講座（職員を講師として派遣したもの） 18件

（出前講座・授業 総数 33件）

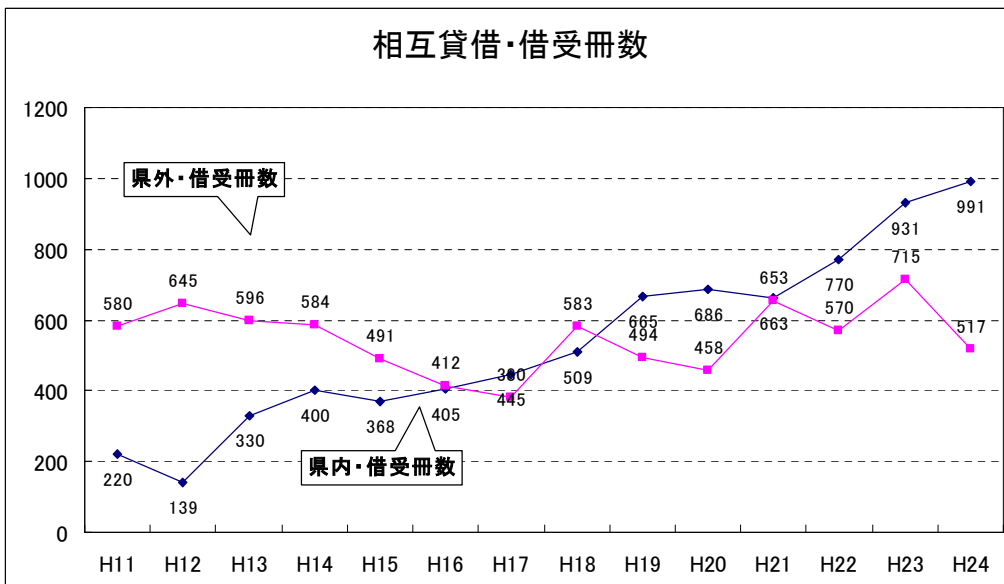
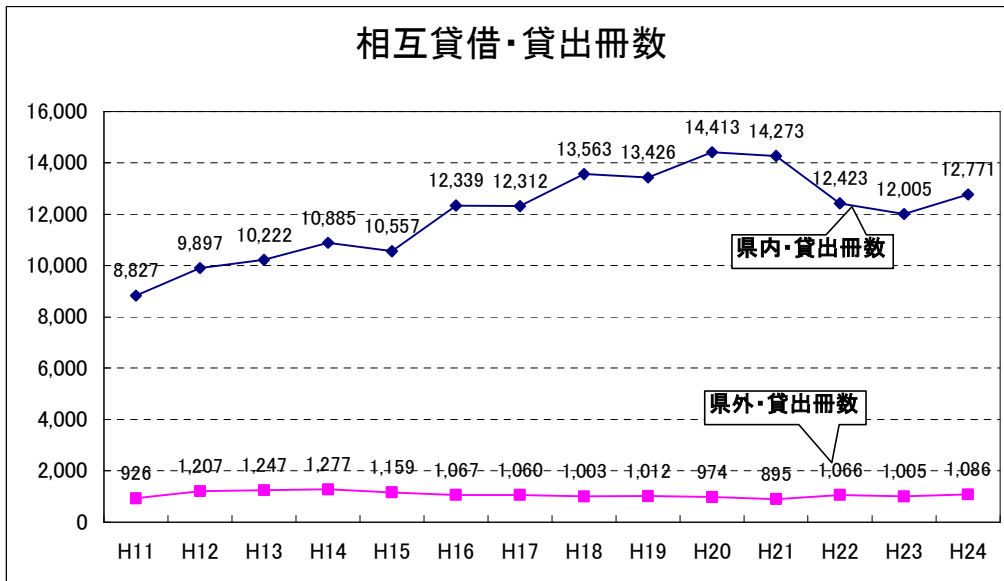
内訳：県教委、当館が主催する研修での講義 6件、

市町村図書館等が主催する研修等での講義 12件（うち地区1件）、

児童生徒対象地区授業 1件、その他 教職員等対象 3件、

総合教育センター研修関連 10件）

相互貸借の推移



## 4 読書・文化活動支援

### (1) 読書活動

- ① 岐阜県読書感想文コンクール(主催：岐阜県読書推進運動協議会、岐阜県図書館、中日新聞社)  
対象：県内に在住または通勤・通学者  
部門：小中学生部門「ぼくの・わたしのおすすめ！この1さつ」「大好き読書、大好き図書館」、高校生・一般部門「わたしのおすすめ！この1冊」、「わたしの読書ライフ」、  
応募作品 844 (802) 点 優秀賞 8 (3) 点 奨励賞 19 (9) 点  
※カッコ内はうち小中学生部門数  
岐阜県読書感想文コンクール表彰式 平成 24 年 12 月 15 日 (土)  
講演会 講師 高橋源一郎氏 (作家、明治学院大学教授)  
「『あの日』からぼくが考えている『正しさ』について」  
会場 多目的ホール 参加人数 243 名

### (2) 文化事業

- ① 岐阜大学教育学部国語教育講座・岐阜県図書館共催公開講座

言葉を学ぼう！文化を学ぼう！ 楽習会

	期日	講師	内容	参加人数
第1回	6月10日	安直哉教授	国語教科書の歴史	18名
第2回	7月8日	小林一貴准教授	児童の投稿文の世界	8名
第3回 小中学生 夏休み特 別講座	7月16日	山田敏弘シニア 准教授	ことばしらべをしてみよう	27名
第4回	9月9日	好川聡准教授	中国古代のうた	24名
第5回	10月14日	原田敦史准教授	軍記物語と美濃	26名
第6回	11月11日	山田敏弘シニア 准教授	岐阜方言のちょっといい話	36名

- ② 夏休み！子ども図書館探検 8月8日(水)  
小学生対象 参加者 4年8名、5年4名、6年2名 保護者・兄弟姉妹 12名
- ③ ミナモがっばいぎふ清流国体展示 平成 23 年 12 月 6 日(火)～平成 24 年 10 月 14 日(日)  
会場 2階企画展示コーナー、郷土資料コーナー
- ④ 県美術館連携企画展示「国枝英男のペーパーワールド メルヘン歳時記」  
平成 24 年 7 月 28 日 (土) ～ 8 月 30 日 (木) 会場 児童コーナー

### (3) その他の活動

- ① 体験学習 (高校生以上)  
受入実績 12 名 (特別支援学校 3 名、高校 8 名、教員 1 名)
- ② 図書館実習  
受入実績 3 名
- ③ 施設見学 31 件、1,592 人  
(概要説明をしない自由見学 12 件)



- ④ 夢チャレンジコーナーの拡充  
仕事に関する県情報及び就農情報コーナーの設置
- ⑤ 岐阜県図書館ウェブサイトのリニューアル 平成 25 年 3 月 19 日（火）

## 5 県民にかかれた図書館運営

### (1) ボランティア活動

当館の運営は、さまざまな分野でサポーター、ボランティアの方々の活動に支えられている。

図書館側としても、これらの活動に応えるべく、資質向上を図るため研修会を開催したり、懇談会を企画してボランティアの方々との連携・協力を努めている。

また、平成 14 年に「サポーター・ボランティア控室」、平成 15 年に「サポーター・ボランティア活動室」を設置し、活動を支援している。

なお、平成 19 年度から「視覚障がい者サービスボランティア」の名称を「視覚障がい者サービス協力者」に変更した。

### ○ 活動実績

- ① ボランティア全体
  - ・全体交流会（年 1 回）  
平成 24 年 6 月 24 日 参加者 18 名
- ② 一般サポーター（登録者数 23 名）
  - ・活動内容 返却本の整理、破損本の修理、イベントへの協力等
  - ・研修会（年 1 回）・懇談会（年 1 回）
- ③ おはなしサポーター（登録者数 32 名）
  - ・活動内容 おはなし会の実施（月約 3 回）
  - ・研修会（年 1 回）・懇談会（年 1 回）
- ④ 外国絵本サポーター（登録者数 14 名）
  - ・活動内容 おはなし会での外国語による読み聞かせ（奇数月 1 回。平成 25 年度から偶数月 1 回）
  - ・研修会（年 1 回）・懇談会（年 1 回）
- ⑤ 視覚障がい者サービス協力者（登録者数 54 名）
  - ・活動内容 対面読書、録音図書の作製
  - ・研修会（隔月 1 回）・懇談会（年 1 回）・音訳講習会[初級課程]（平成 24 年 9 月 13 日～11 月 15 日）
- ⑥ 図書館同人（登録者数 約 370 名）
  - ・郷土研究同人による研究成果の提供やレファレンスの支援
  - ・分布図同人や工房同人による研修会事業への参加、開催支援
- ⑦ 花飾りサポーター（登録者数 4 名）
  - ・館内美化のためサポーターによる生花の飾りつけ

（登録者数は平成 25 年 4 月 30 日現在）

(2) 県民からの意見等の図書館運営への反映

「県民に開かれた図書館運営」の実現を目指し、利用者の立場に立った図書館サービスの向上に努めている。各カウンターにおいて常に職員が利用者の意向・動向の把握に努めるとともに、館内に「提案箱」を設け、利用者から寄せられた意見、要望を把握し、より満足していただけるサービスの提供を目指している。また、寄せられた意見、要望に対する回答は、1階エントランスにて公開している。

- |                         |             |
|-------------------------|-------------|
| ① 平成24年度「提案箱」へ寄せられた提案件数 | 94件         |
| ② 利用者からのリクエスト図書の購入      | 135冊（P15参照） |

(3) 利用者アンケート調査（11月、回答173件）を実施した。

## 6 平成25年度 外部データベース、CD-ROM、DVD-ROM、デジタルライブラリー一覧

### (1) 外部データベース一覧

データベース名	複写の提供	利用者提供に伴う料金体系	概要等
日経テレコン 21	○	<複写料> 10円/枚	①日経各紙の全文 (日本経済新聞朝刊・夕刊、日経産業新聞、日経MJ(流通新聞)、日経地方経済面、日経プラスワン他) ②企業情報 (日経プロフィール:全国主要約21,000社の、労務情報、貸借対照表、損益計算表、監査意見等) ③企業人情報 (日経WHO'S WHO:有力企業約5,100社の役員・部長・次課長、中央官庁・政府関係機関等の幹部職員の人事情報) ④その他:日経英字紙、日経NEEDS統計データ等 が検索できる。
中日新聞・東京新聞記事データベース	○	<複写料> 10円/枚	①中日新聞記事 1987年4月以降の最終朝夕刊それぞれの最終版と愛知・岐阜・三重・長野・滋賀・福井の中部地方各県版の主要記事、愛知・岐阜・三重県下の全地方版の主要記事 ②東京新聞記事(1997年4月以降の東京新聞の朝夕刊それぞれの最終版)の主要記事 が検索できる。
官報情報検索サービス	○	<複写料> 10円/枚	昭和22年5月3日～直近(当日発行分は午前8時30分以降に公開)の官報(本紙、号外、政府調達公告版)が検索できる。(代行検索)
D1-Law 判例体系全法編	○	<複写料> 10円/枚	①現行法規(改正法含む。主要34法令以外はH13年以降。) ②判例体系(要旨、本文、判例評釈、参照法令等) ③法律判例文献情報 が検索できる。
CiNii 定額制	○	<複写料> 10円/枚	CiNii全ての機能と、NII電子図書館の学会誌のうち「定額アクセス可能」の論文本文が利用できる。
聞蔵Ⅱビジュアル フォーライブラリー	○	<複写料> 10円/枚	①朝日新聞1984年8月から ②「AERA」1988年5月創刊号から ③「週刊朝日」ニュース面2000年4月から ④「知恵蔵」最新版 ⑤朝日新聞縮刷版1945年～1989年 が検索できる。
ルーラル電子 図書館 ライブラリープラ	○	<複写料> 10円/枚	「月刊現代農業」「農業技術大系」「病虫害防御総覧」野菜作りの入門書、食農関係教育実践等の記事や農作業のポイント解説ビデオクリップが検索できる。

## (2) 主要 CD-ROM、DVD-ROM 一覧

CD-ROM、DVD-ROM 名	複写提供(複写料)	概 要 等
翻訳図書目録	○ 10 円/枚	1992～2000 年に刊行された翻訳図書の書誌情報を収録、著者や書名の原綴り、書名中のキーワードから検索できる
大宅壮一文庫雑誌記事索引 1988-2008	×	週刊誌、女性誌、総合月刊誌を中心とした雑誌記事索引
朝日新聞戦前紙面データベース	○ 10 円/枚	昭和元年 12 月～20 年 12 月までの東京発行全紙面・号外を紙面イメージで収録
朝日新聞戦後見出しデータベース	○ 10 円/枚	昭和 20 年～平成 11 年までの朝日新聞縮刷版の索引見出しを検索できる(記事本文は収録せず)
明治の読売新聞	○ 10 円/枚	明治 7 年 11 月 2 日創刊号～45 年 7 月 20 日までの紙面イメージを収録
大正の読売新聞	○ 10 円/枚	大正元年 7 月 30 日～昭和元年 12 月 30 日までの紙面イメージを収録
昭和の読売新聞	○ 10 円/枚	大正 15 年 12 月 1 日～昭和 55 年 12 月 31 日までの紙面イメージを収録
群書類従	○ 10 円/枚	書籍『群書類従』(続群書類従完成会版。全 30 巻・訂正 3 版)について、書名・輯・頁数による検索ができる
県史誌 近畿東海 (近世、近現代)	○ 10 円/枚	岐阜県を含む近畿・東海 9 県の県史(通史と資料編)の目次・小見出し・図表キャプションなどの内容情報を収録し、キーワードによる検索ができる
現代外国人名録 2002	○ 10 円/枚	日本で広く知られている外国人 3 万 4 千人のデータを収録
現代日本人人名録 2004	○ 10 円/枚	政治、経済、学術、芸能など各分野の第一線で活躍する 13 万人のデータを収録
現代日本人人名録 物故者編	○ 10 円/枚	20 世紀に亡くなった人物 9 万 7 千人のデータを収録
角川日本地名大辞典	○ 10 円/枚	書籍『角川日本地名大辞典』(県別全 47 巻)のうち、地名編を収録し、かな・漢字を入力して検索できる
判例タイムズ	○ 10 円/枚	創刊号(1950 年)～1000 号(1999 年)までの全頁を収録
判例百選	○	「判例百選」177 冊、「重要判例解説」35 冊、「基本判例解説シリーズ」13 冊等に掲載された解説を収録
風俗画報	○ 10 円/枚	我が国初のグラフ誌、雑誌「風俗画報」[明治 22 年(1889)2 月～大正 5 年(1916)3 月・全 517 冊]を完全収録
日本語発音 アクセント辞典	×	書籍『NHK 日本語発音アクセント辞典』をもとに、NHK アナウンサーの肉声で、6 万 9 千語全ての発音・アクセントを収録。カタカナ・ひらがな・漢字による検索ができる
30 万語よみ方書き方 辞典	○ 10 円/枚	地名・駅名、河川名、島嶼名、寺院・神社名、動植物名や一般的な難読語などを収録し、ヨミや表記を検索できる
世界文学全集総覧	○ 10 円/枚	1926～1997 年に日本で翻訳刊行された主要な文学全集、個人全集の内容が通覧でき、作品名などから検索できる
児童文学全集総覧	○ 10 円/枚	1945～1994 年に刊行された主要な児童文学全集と 1945～2000 年に翻訳刊行された主要な世界児童文学全集の内容が通覧でき、作品名などから検索できる
現代日本文学全集総覧	○ 10 円/枚	1897～1997 年に刊行された主要な近代文学全集、個人全集の内容が通覧でき、作品名などから検索できる
短編小説 クイックレファレンス	○ 10 円/枚	1985～2005 年に国内で刊行された短編小説作品約 18 万点を、作品名から検索できる
新編国歌大観	○ 10 円/枚	全 10 巻 1162 集の歌集本文と解題を収録。句、語彙、歌集などから検索できる

## (3) デジタルライブラリー公開資料（平成 25 年 6 月 1 日現在）

## 【郷土資料】

公開資料	概要
郷土絵葉書・写真等	当館が所蔵する岐阜県内各名勝の絵葉書・写真等、42 種類（約 500 枚）。主に 1900 年初頭から昭和初期のものを収集。
櫻花図譜	桜の研究で世界的に著名な岩村町出身の植物学者・三好学が 112 種の桜を観察したもの。1921 年刊。
The pressed specimens and moths (蝶蛾鱗粉転写標本)	鱗粉転写（蝶や蛾の鱗粉をそのまま写し取り胴体部分を除く）による標本。1908 年、名和昆虫研究所工芸部刊行。105 枚。
運材図会	天領飛騨の材木を、河川を利用して尾張白鳥湊まで運ぶ様子を描いた図会。富田礼彦著、松村梅宰画。1917 年刊。
新式昆虫標本作法	昆虫採集と標本作成についての手引書。木村小舟（明治大正 期に少年文学界など幅広い分野で活躍した富加町出身の編集者）と名和靖の共著。1909 年刊。
実験竹林造成法	池田町出身で竹林栽培研究の第一人者、坪井伊助による竹林造成の啓蒙書。1913 年刊。
坪井竹類図譜	坪井伊助による竹類図鑑。1916 年刊
岐阜県美濃名誉図誌	岐阜県内の神社・仏閣や名望家邸宅を縁起等を添えて絵図としたもの。渡辺市太郎著。1895 年刊。
美濃奇観	長良川の鶺鴒、養老の滝周辺等を絵と文で紹介したもの。1880 年刊。
美濃紙抄製図説	江戸時代の紙漉きの方法を伝える貴重な記録。1880 年、岐阜県勸業課編。稿本。
美濃乃魁 名所国産の手引き	美濃各地び名産・産業を全国で紹介したもの。1883 年刊。
商工技芸飛騨之便覧	飛騨高山の名産・産業を全国で紹介したもの。中谷与助著、1888 年刊。
養老名所案内	観光客のための案内書。伊那千幹著。1902 年、方円堂刊。

## 【ファッション関係貴重資料】

PETIT COURRIER DES DAMES (プチ・クリエ・デュ・ダム)	19 世紀前半のパリを代表するファッション誌。服飾画集。全 6 巻。約 1,000 枚。1821～1833 年刊。
Gazette du Bon Ton (ガゼット・デュ・ボン・トン)	「今世紀最大のモード誌」といわれたファッション雑誌全 70 号。1912 年 11 月創刊号～1925 年 12 月終刊号。図版総数 571 点。

## IV 事業実績及び統計

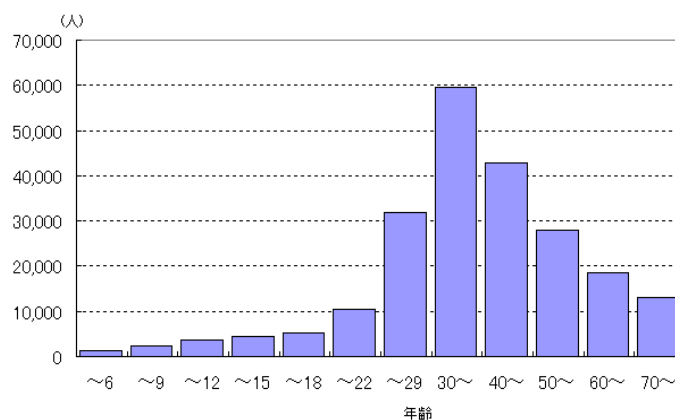
### 1 平成 24 年度利用統計

#### (1) 1 日当たりの利用状況

項目	平成 24 年度	平成 23 年度
(開館日数)	(284 日)	(285 日)
閲覧入室者数	2,244 人	2,423 人
新規登録者	24 人	26 人
貸出冊数	2,776 点	3,064 点
レファレンス件数	73 件	79 件
予約冊数	77 冊	92 冊
閉架書庫出納点数	282 点	311 点
A V (ビデオ・CD) 貸出点数	238 点	207 点

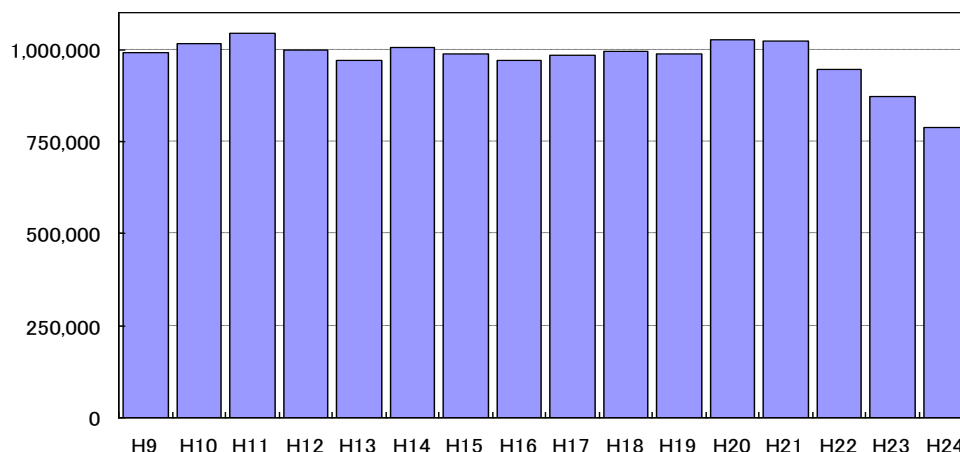
#### (2) 年代別貸出登録者数 (平成 25 年 3 月末有効登録者数 235,973 人)

県内	登録者数
0～6 歳	1,431
7～9	2,311
10～12	3,537
13～15	4,450
16～18	5,206
19～22	10,350
23～29	31,815
30～39	59,564
40～49	42,869
50～59	27,871
60～69	18,451
70～79	13,160
小計	221,015
県外	14,958
合計	235,973



- (3) 地区別登録者数
- |      |                  |      |               |
|------|------------------|------|---------------|
| 岐阜地区 | 185,836 人(78.8%) | 可茂地区 | 3,515 人(1.5%) |
| 西濃地区 | 23,143 人(9.8%)   | 東濃地区 | 1,289 人(0.5%) |
| 美濃地区 | 6,000 人(2.5%)    | 飛騨地区 | 1,232 人(0.5%) |
| 県外   | 14,958 人(6.3%)   |      |               |

#### (4) 貸出冊数推移



## (5) 月別利用統計 (総括)

(平成 25 年 3 月末日現在)

月	開館 日数	開架入室 者数	貸出人数	貸出割合	貸出冊数 計	貸出冊数		
						一般図書	児童	雑誌
4	25	51,018	14,755	28.9	68,690	40,341	19,334	2,491
5	25	56,195	14,874	26.5	67,368	39,817	18,334	2,567
6	25	55,527	15,111	27.2	69,630	39,865	20,590	2,443
7	25	62,495	16,629	26.6	76,961	42,147	25,909	2,403
8	26	69,498	16,643	23.9	75,733	40,264	26,801	2,266
9	25	59,656	15,206	25.5	70,079	40,267	21,122	2,320
10	25	53,437	14,313	26.8	64,829	37,945	18,202	2,493
11	22	46,850	12,688	27.1	59,561	33,954	18,170	2,058
12	15	29,763	9,383	31.5	46,042	26,917	13,097	1,779
1	22	49,220	13,549	27.5	63,475	37,148	18,156	2,518
2	23	50,937	13,136	25.8	61,074	35,256	17,994	2,311
3	26	52,581	13,730	26.1	65,071	36,249	20,431	2,440
計	284	637,177	170,017	26.7	788,513	450,170	238,140	28,089

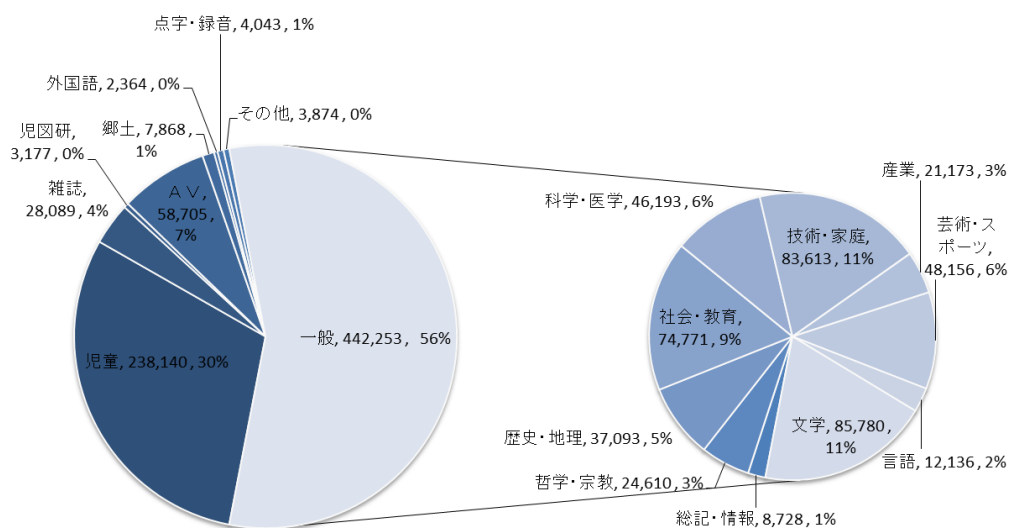
月	貸出冊数				一人当り 貸出冊数	検索件数	予約冊数	AV 視聴 件数 計
	児研資料	AV 資料	郷土資料	外国語資料				
4	244	5,518	564	198	4.7	107,367	2,022	281
5	249	5,609	575	217	4.5	113,946	1,935	260
6	386	5,442	672	232	4.6	119,907	1,998	255
7	231	5,229	819	223	4.6	124,513	2,125	284
8	203	5,163	828	208	4.6	126,627	1,961	278
9	344	5,166	678	182	4.6	127,634	1,975	259
10	248	4,974	786	181	4.5	120,491	1,950	263
11	313	4,264	606	196	4.7	117,252	1,556	280
12	378	3,159	503	209	4.9	95,777	1,404	105
1	195	4,583	659	216	4.7	123,255	1,748	134
2	132	4,614	609	158	4.6	121,606	1,767	226
3	254	4,984	569	144	4.7	119,990	1,568	235
計	3,117	58,705	7,868	2,364	4.6	1,418,365	22,009	2,860

月	AV 視聴件数		レファレンス		相互貸借			
	オーディオ	ビデオ	件数	うちメール	貸出件数	貸出冊数	借用件数	借用冊数
4	76	205	1,641	21	244	1,176	110	110
5	75	185	1,822	32	260	1,369	131	131
6	72	183	1,788	31	257	1,325	158	158
7	78	206	2,046	29	261	1,142	182	182
8	64	214	2,267	32	223	1,108	145	145
9	61	198	1,736	16	202	1,091	110	110
10	58	205	1,571	32	279	1,526	147	147
11	69	211	1,669	20	226	1,067	31	31
12	37	68	1,146	20	175	1,076	96	96
1	60	74	1,611	24	246	1,034	174	174
2	53	173	1,667	28	228	1,044	124	124
3	61	174	1,690	12	215	899	100	100
計	764	2,096	20,654	297	2,816	13,857	1,508	1,508

月	特別貸出		複写件数	閉架図書 利用冊数	研究室 利用者数	対面読書 利用者数	準開架室 利用者数	児研利 用者数
	件数	冊数						
4	0	0	1,060	6,123	10	0	5	16
5	0	0	1,050	6,758	36	0	10	29
6	1	8	1,125	6,924	4	0	7	14
7	0	0	1,190	7,619	59	0	4	17
8	2	4	1,319	8,609	48	1	4	40
9	1	7	1,182	7,317	35	0	2	15
10	1	1	1,119	6,813	61	0	3	10
11	2	16	1,014	6,284	32	1	5	26
12	0	0	631	4,670	31	1	1	10
1	0	0	1,092	6,805	16	0	3	23
2	0	0	1,107	6,211	26	0	14	20
3	0	0	1,163	5,902	42	3	11	22
計	7	36	13,052	80,035	400	6	69	242

月	登録者数	外部 DB 利用件数	CD-ROM 利用件数	インターネット アクセス件数
4	556	57	4	22,494
5	590	75	11	22,983
6	607	50	1	25,789
7	862	45	4	26,068
8	878	52	8	23,625
9	566	40	3	23,509
10	490	61	2	21,916
11	547	54	1	23,308
12	304	45	1	20,599
1	475	41	1	24,259
2	475	46	0	23,253
3	448	38	1	27,205
計	6,798	604	37	285,008

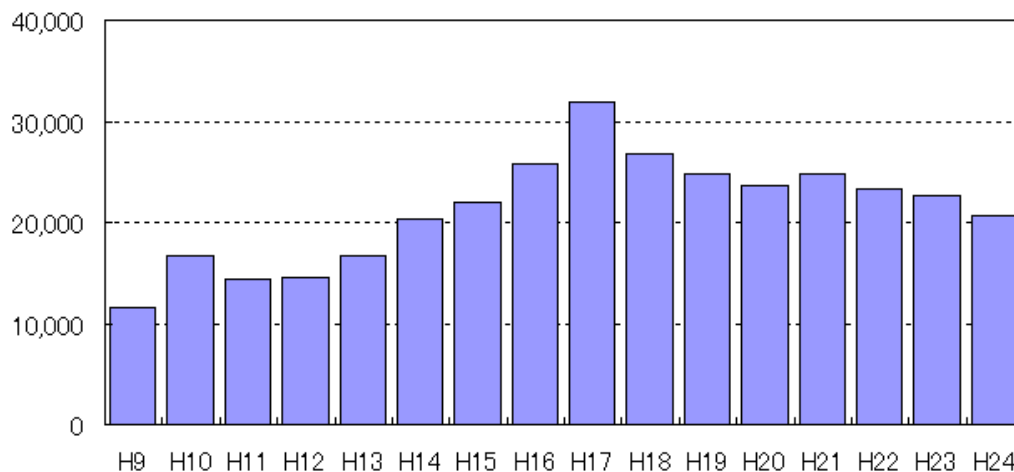
### 平成24年度貸出冊数内訳(合計:788,513冊)





(6) レファレンス統計

①レファレンス件数推移



②主題別質問件数

	総記	哲学	歴史	社会科学	自然科学	技術	産業	芸術
一般	886	725	1,195	1,984	925	987	664	3,069
郷土関係	394	86	862	489	80	102	166	146
合計	1,280	811	2,057	2,473	1,005	1,089	830	3,215

	言語	文学	児童図書	AV関係	行政担当	地図	合計
一般	466	1,947	4,903	(1,537)	(32)	344	18,095
郷土関係	23	207	4	-	-	-	2,559
合計	489	2,154	4,907	(1,537)	(32)	344	20,654

③媒体別質問件数

媒体	電話	口頭	文書 (内電子メール)	合計
件数	1,413	18,877	364 (297)	20,654

④質問内容別 (地図を除く)

	書誌	紹介	所蔵	事実	合計
一般	52	3,854	13,015	830	17,751
郷土関係	23	521	1,549	466	2,559
合計	75	4,375	14,564	1,296	20,310

⑤質問者別件数 (地図を除く)

	一般利用者	団体	図書館	合計
一般	17,609	59	83	13,015
郷土関係	2,364	110	85	1,549
合計	20,273	169	168	20,310

(7) 障がい者サービス

①身体に障がいのある利用者への郵送サービス

登録者数	利用件数	利用冊数
203人	173件	446点 (図書・雑誌 384点、ビデオ 37点、CD 25点、カセット 0点)

②視覚に障がいのある利用者への郵送サービス

登録者数 人	対面読書		貸出					製作			その他 タイトル数 (巻数)
	回数 回	時間 H	点字 資料 タイトル数 (冊数)	録音資料		その他 タイトル数 (巻数)	AV資料		録音図書		
				DAISY タイトル数 (巻数)	カセット タイトル数 (巻数)		CD 点	カセット 点	DAISY タイトル数	カセット タイトル数 (巻数)	
158	6	11.5	14 (51)	1,317 (1,390)	441 (3,029)	50 (202)	251	27	8	0 (0)	201 (202)

③聴覚に障がいのある利用者への郵送サービス

登録者数
27人

(8) 読書活動支援資料の貸出サービス

区分	蔵書数	貸出冊数	貸出団体数
一般図書	22,674	875	268
児童用図書	7,016	465	
読書会テキスト	6,728	1,519	
セット文庫	5,864	5,119	
映画会資料	9	0	
合計	42,291	7,978	

## 2 平成24年度蔵書統計

(単位：冊)

図書	本館資料	一般図書	911,227
		地図関係図書	11,900
		特別文庫	9,966
		官報など	6,329
		点字他資料	2,350
	計	941,772	
	読書活動支援資料	42,291	
	合計	984,063	

(単位：点)

AV資料	L D	2,486
	V T R	6,781
	C D	12,851
	カセット	3,172
	D V D	751
	合計	26,041

(単位：リール)

マイクロ資料	フィルム	郷土資料	新聞	2,051
			その他	758
		小計	2,809	
		一般資料	206	
	中計	3,015		
	フィッシュ	郷土資料	新聞	0
			その他	0
		小計	0	
		一般資料	339	
	中計	339		
合計	3,354			

(単位：種)

電子資料	CD-ROM	1,035
	DVD-ROM	30
	その他	1
	合計	1,066

(単位：種)

逐次刊行物	雑誌	一般	1,571
		児童	8
		児研	20
		郷土	726
		地図関係	29
		小計	2,354
	新聞	53	
	官報・県公報	2	
	保存種数合計	2,409	

(単位：件)

障がい者用録音図書	513
-----------	-----

<地図関係資料>

(単位：点)

地図関係資料	地図関係	一般図	99,088
		主題図	29,564
		立体地図	123
		掛け図	92
		地球儀	15
		空中写真	4,560
		古地図	3,896
	山下古地図	7,066	
	小計	144,404	
		CD-ROM, DVD-ROM等電子資料	29
	ハイビジョンソフト	1	
	合計	144,434	

資料の内訳については次項参照

【図書（本館資料）】

一般資料

(単位：冊)

		前年度末	本年度増加分					現在数	
			購入	寄贈	保管転換	計	除籍		その他
一般資料	0 総記	32,121	309	10	0	319	0	1	32,441
	1 哲学	34,652	295	9	0	304	7	-4	34,945
	2 歴史	73,258	542	24	0	566	23	-13	73,788
	3 社会科学	154,167	1,674	134	0	1,808	51	8	155,932
	4 自然科学	57,880	547	12	0	559	27	-6	58,406
	5 工業	63,253	622	29	0	651	54	-1	63,849
	6 産業	36,409	330	103	0	433	4	-1	36,837
	7 芸術	61,925	343	32	0	375	21	12	62,291
	8 語学	14,358	92	4	0	96	18	0	14,436
	9 文学	117,608	364	87	0	451	29	10	118,040
	その他	0	0	0	0	0	0	0	0
	小計	645,631	5,118	444	0	5,562	234	6	650,965
	うち貴重書		(2,087)	(0)	(0)	(0)	(0)	(0)	(0)
うち新聞縮刷版		(3,217)	(36)	(0)	(0)	(36)	(0)	(0)	(3,253)
郷土資料	0 総記	7,450	14	188	0	202	0	0	7,652
	1 哲学	2,915	7	42	0	49	0	-1	2,963
	2 歴史	22,694	119	443	0	562	0	-1	23,255
	3 社会科学	37,032	22	915	0	937	1	8	37,976
	4 自然科学	6,742	5	103	0	108	0	0	6,850
	5 工業	8,012	16	189	0	205	0	-3	8,214
	6 産業	12,308	15	228	0	243	1	1	12,551
	7 芸術	7,730	23	354	0	377	0	0	8,107
	8 語学	430	2	13	0	15	0	1	446
	9 文学	18,371	112	230	0	342	0	-11	18,702
	その他	0	0	0	0	0	0	0	0
	小計	123,684	335	2,705	0	3,040	2	-6	126,716
	うち貴重書		(516)	(0)	(0)	(0)	(0)	(0)	(0)
児童室資料		78,433	323	371	0	694	36	3	79,094
児研資料		63,312	1,091	15	0	1,106	0	0	64,418
地図関係図書		11,774	14	112	0	126	0	0	11,900
官報など		6,250	0	79	0	79	0	0	6,329
点字他資料		2,350	0	0	0	0	0	0	2,350
合計		931,434	6,881	3,726	0	10,607	272	3	941,772

\*特別文庫9,966冊を含む

その他は、遡及入力 あるいは 所蔵修正

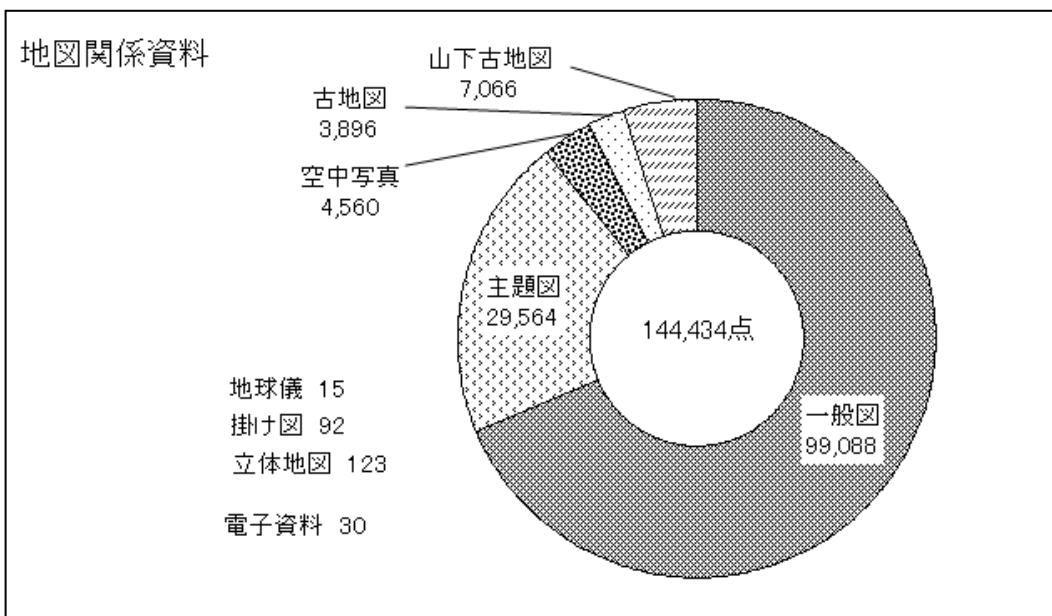
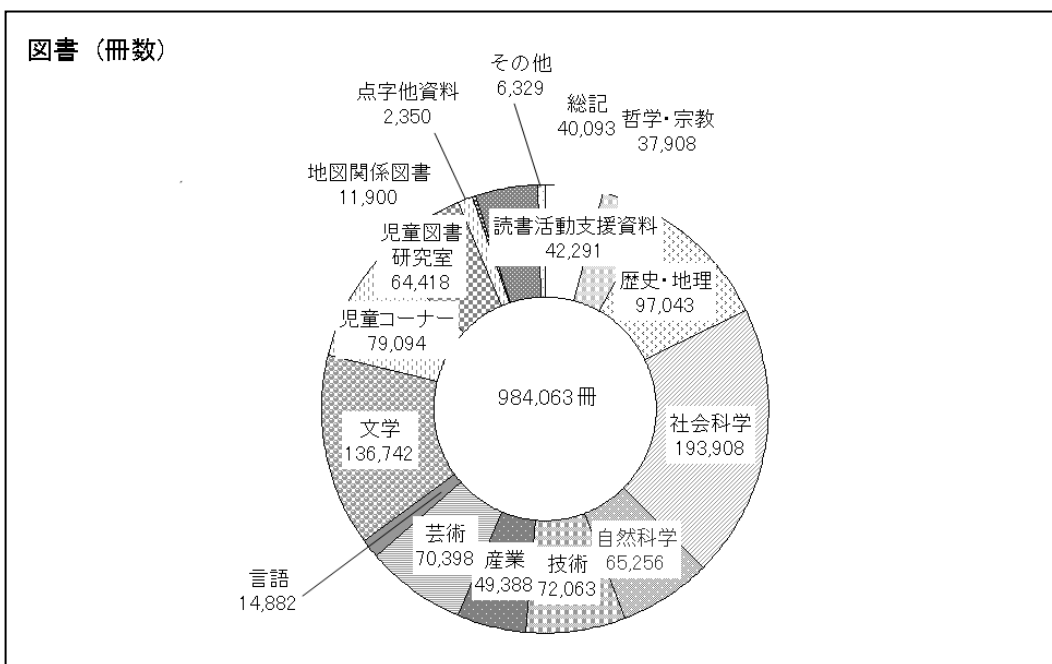
特別文庫

(単位：冊)

豊田穰文庫	啓明文庫	櫻林文庫	看雲文庫	合計
4,731	2,243	1,473	1,519	9,966

※特別文庫は全て電算済（本館一般資料に含まれる）

【平成 24 年度末 蔵書構成 (冊数)】



◎一般図の主な内訳

○国土地理院発行地形図	35,496
内訳	
1:10,000	1,384
1:25,000	24,781
1:50,000	9,298
○旧ソ連製地図	19,507
○外邦図	14,250

◎主題図の主な内訳

○日本	・土地利用図	1,576
	・地質図	923
	・現存植生図	1,842
	・各国の地質図	729

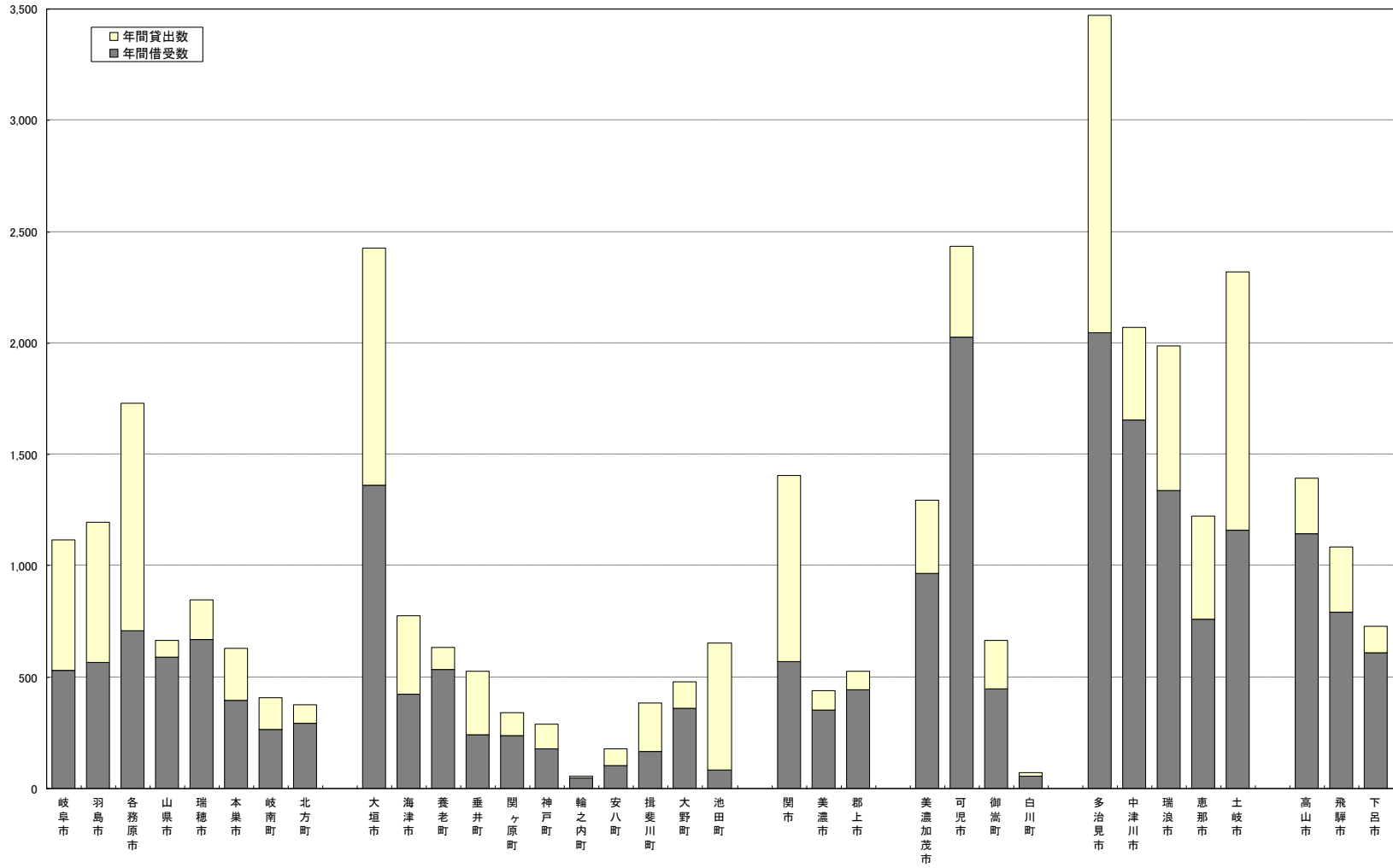
### 3 平成24年度特別貸出、特別利用状況

	利用者	資料名	点数	利用方法
1	可児郷土歴史館	冬の友 小学1-6年昭和41年度 なつのもも 昭和51年 1年 なつのもも 昭和51年 2年 夏の友 昭和51年 3年 夏の友 昭和51年 4年 夏の友 昭和51年 5年 夏の友 昭和51年 6年 夏の友 1-6 昭和62年度版	8	展示
2	中津川市立図書館	山の錦(複製版)	1	調査研究
3	船橋市東図書館	9.12集中豪雨すいがい 薩摩義士 第9号(平成14年) 長良川堤防決壊9.12水害	3	調査研究
4	岐南町立図書館	子どもが耳をすますとき おかあさんの知恵 しんのある家庭教育 ある教師の生活探究 これからの家庭教育 子どもは変わる 子どもが心をひらくとき	7	調査研究
5	中山道広重美術館	木曾八景絵葉書	1	展示
6	中山道広重美術館	恵那峡大同ダム名所絵はがき 恵那ダム湖はがき 大井恵那峡絵葉書 金龍温泉の風景 天下の絶景 恵那峡絵葉書	5	展示
7	瑞浪市スポーツ文化課	土岐郡状勢一般 昭和4年版 土岐郡状勢一般 昭和5年10月 土岐郡状勢一般 昭和6年10月 土岐郡状勢一般 昭和8年10月 土岐郡状勢一般 昭和11年11月 土岐郡状勢一般 昭和11年1月 土岐郡状勢一般 昭和12年11月 土岐郡状勢一般 昭和14年11月 土岐郡状勢一般 昭和15年11月 土岐郡状勢一般 昭和16年11月 多治見市土岐郡状勢一般	11	市史編纂

36

市町図書館相互貸借冊数

※各図書館が、他の図書館との間で貸借した冊数  
 (『岐阜県内公共図書館・町村図書室調査集計表』より)



## V 顧問・委員名簿

### 1 図書館特別顧問

＜地図関係＞ 野々村 邦 夫 日本地図センター理事長、元国土地理院長  
 海 津 正 倫 奈良大学教授

## VI 関係団体

(平成 24 年 5 月 15 日現在)

団 体 名	団体の性格（事業概要）	構 成 員
岐阜県図書館協会 会長 大平 高司 (岐阜県公共図書館協議会)	県内図書館関係団体を総括する協会 昭和 46 年 4 月設立	県公共図書館協議会 県大学図書館協議会 県学校図書館協議会 賛助会員
岐阜県公共図書館協議会 会長 大平 高司 (岐阜県図書館長)	県内の公共図書館及び公民館図書室等における活動の振興に係る事業を行い、生涯学習の中核として、県民の教養と県民文化の向上に寄与することを目的に設立された団体  昭和 27 年 10 月設立	公共図書館等の施設会員 県立 1 市立 21 町立 13 公民館 1  36 館
岐阜県郷土資料研究協議会 会長 丸山 幸太郎 (岐阜女子大学文化創造学部教授・地域文化研究所長)	郷土研究及び研究者間の幅広い情報交換と県図書館所蔵の郷土資料の活用を目的として設立された個人会員制の協議会  昭和 48 年 9 月設立	個人会員 225 名 (年会費 2,800 円) 賛助会員 4 名 (年会費 4,000 円)
岐阜県古地図文化研究会 会長 伊藤 安男 (岐阜地理学会名誉会長： 花園大学名誉教授)	図書館が収蔵する古地図を広く全国及び県民に啓発し、利活用を推進するため設立された団体 ・史資料の調査研究及び紹介 ・研究会・講演会の開催 ・機関誌の発行 ・古地図の復刻及び関連物品の制作・頒布など  平成 13 年 7 月設立	県内を中心とする会員 107 名 (年会費 2,000 円)
岐阜県読書推進運動協議会 会長 浅野 弘光 (岐阜女子大学文化創造学部教授)	読書活動団体と図書館、社会教育関係団体などと連携し、県内全域の読書活動の推進・支援を図ることを目的とする団体  平成 17 年 6 月設立	岐阜県公共図書館協議会 岐阜県大学図書館協議会 岐阜県学校図書館協議会 岐阜県ユネスコ協会 岐阜県書店商業組合



## Ⅶ 沿 革

- 昭和9年4月1日** 岐阜県立岐阜図書館創立（岐阜市美江寺町26番地）
- 昭和32年1月28日** 戦災で焼失した図書館を復興するため、新館舎を岐阜市大宮町岐阜公園内に建設、開館式挙行
- 昭和46年11月17日** 全国図書館大会岐阜大会開催  
～19日 「図書館記念日」と「図書館振興の月」設定について等決議
- 昭和62年9月1日 新図書館の建設に向けて「図書館等機能調査研究会」の発足
- 平成元年7月20日 「岐阜県新県立図書館等建設委員会」の発足
- 平成2年3月30日 岐阜県土地開発基金により、新県立図書館建設用地を岐阜市宇佐に取得
- 平成2年12月11日 新県立図書館建設設計候補者選定委員会の開催
- 平成3年4月1日 図書館建設推進室の設置（平成7年3月31日廃止）
- 平成5年1月6日 新図書館起工式
- 平成7年1月5日 新図書館への移転作業・開館準備のため7月6日まで臨時休館
- 平成7年1月12日 新図書館定礎式
- 平成7年1月31日 新図書館完成 2月13日から15日まで新図書館へ図書等搬入
- 平成7年7月7日** 岐阜県図書館開館  
業務開始（書誌情報システム、分布図情報システムの稼働）  
新館開館とともに、図書館コンピュータシステムの運用を開始  
岐阜県教育情報ネットワークシステム（愛称スマイル）運用を開始
- 平成8年9月3日** 入館者 100万人を達成
- 平成8年10月1日** インターネットへの接続とホームページを開設  
インターネットで蔵書検索の提供、メールレファレンスを開始
- 平成11年3月1日 インターネット版予約システム稼働（図書館・公民館・高等学校図書館等）
- 平成12年2月1日 横断型総合目録実験版稼働  
県、岐阜市、大垣市、恵那市、海津町の図書館5館でスタート
- 平成13年6月27日 県図書館と市町村図書館との間で相互貸借資料の搬送のための週1回の定期便開始
- 平成13年8月11日** 入館者 500万人を達成
- 平成13年10月24日** 第87回全国図書館大会岐阜大会を開催  
～26日 大会テーマ「2001年・岐阜・図書館の旅－IT時代の図書館像を考える－」 14分科会・シンポジウムを開催 参加者 1,825名
- 平成15年2月15日** 世界分布図センター入館者 100万人を達成
- 平成15年2月21日 コンビニを利用した図書デリバリーサービスの実証実験開始（平成18年3月末まで）
- 平成16年3月12日 岐阜大学附属図書館と相互協力に関する協定を締結
- 平成16年12月4日 AVコーナー・リニューアル（ビデオブースをDVD対応機器に一新、貸出対象資料を拡大し、館内閲覧中心から貸出中心のサービスへ）

- 平成17年7月1日 東海三県・県立図書館間の相互貸借のための定期配送を開始
- 平成17年7月12日 入館者 800万人を達成**
- 平成17年7月30日 開館10周年記念「県図書館の今と昔」開催**  
～8月26日
- 平成17年9月9日 貸出冊数 1,000万冊を達成**
- 平成18年5月12日 託児サービス開始
- 平成19年4月1日 県内高校図書室との資料搬送（往復）を充実
- 平成19年5月26日 先人顕彰室を改装し企画展示室としてオープン  
企画展示「花子」開催（5月26日（土）～平成20年3月30日（日））
- 平成20年3月1日 入館者 1,000万人を達成**
- 平成20年6月13日 企画展示「小島信夫展」開催（6月13日（金）～平成20年12月25日（木））
- 平成21年3月4日 書誌情報システム更新  
携帯電話からの本の検索・予約サービス開始。メールアドレスがなくてもインターネットで予約可。
- 平成21年7月22日 特別企画展示「伊勢湾台風～あれから半世紀、岐阜がドロ海になった日」開催（7月22日（水）～9月27日（日））
- 平成22年2月9日 「図書館改装工事」終了し、利用者サービスを変更
- 平成22年2月20日 「岐阜県図書館改革方針」策定
- 平成22年3月12日 中部学院大学・中部学院大学短期大学部と相互協力に関する協定を締結
- 平成22年3月18日 北陸3県（富山、石川、福井）の県立図書館と相互貸借に関する協定を締結
- 平成22年3月31日 世界分布図センター閉鎖（業務は郷土・地図情報担当が引き継ぐ）
- 平成22年4月1日 「岐阜県図書館改革アクションプラン」策定
- 平成22年5月12日 雑誌スポンサー制度導入（4企業14雑誌）
- 平成22年6月26日 企画展示「絵本のなかの住人たち展」開催  
（6月26日（土）～9月26日（日））県美術館とのコラボ企画
- 平成22年10月26日 健康医療情報コーナー設置（1階開架室南奥）
- 平成23年1月20日 図書館建物屋上に太陽光発電設備設置（45KWH）パネル（216枚）
- 平成23年2月25日 企画展示「JリーグFC岐阜応援企画展」開催  
2月25日（金）～3月13日（日）鳥取県立図書館とのコラボ企画
- 平成23年5月28日 震災・原発・防災コーナー設置
- 平成23年6月28日 「復刻・拡大版 江戸大絵図」の展示開始
- 平成23年7月30日 企画展示「笑いと幻想の世界－絵本の中へ－布山幸子展」開催  
（7月30日（土）～10月27日（木））県美術館との共催事業
- 平成23年12月6日 企画展示「ミナモがっばいぎふ清流国体展示」開催  
（平成24年10月14日（日））まで実施予定
- 平成24年3月31日 ふるさと教育常設展開始
- 平成24年4月1日 施設の有料貸出を開始
- 平成24年5月8日 デジタルコレクション「本日の蝶々さん」を公開
- 平成24年6月26日 国枝英男のペーパーワールドメルヘン歳時記を開催

平成24年 7月 4日 夢チャレンジコーナーを拡充（就農情報の提供 [9/12～] 等）  
平成25年 2月 1日 「歴史的音源」（国立国会図書館）の提供を開始  
平成25年 3月19日 ウェブサイトをリニューアル

## VII 施設概要

### 1 建 物

設計監理	岐阜県総務部管財課 岡田新一・サニー設計業務特別共同企業体		
施工	大日本・銭高・土屋・市川建設工事共同企業		
完成年月日	平成7年1月31日		
敷地面積	約22,074 m <sup>2</sup>		
延床面積	約25,206 m <sup>2</sup>		
構造	鉄骨鉄筋コンクリート造（一部鉄筋コンクリート造） 地下1階、地上2階、塔屋1階		
各階床面積	地下1階	約8,881 m <sup>2</sup>	駐車場等
	1階	約8,862 m <sup>2</sup>	開架閲覧室、多目的ホール等
	2階	約7,254 m <sup>2</sup>	開架閲覧室、企画展示コーナー等
	塔屋	約209 m <sup>2</sup>	機械室

### 2 主要施設と面積

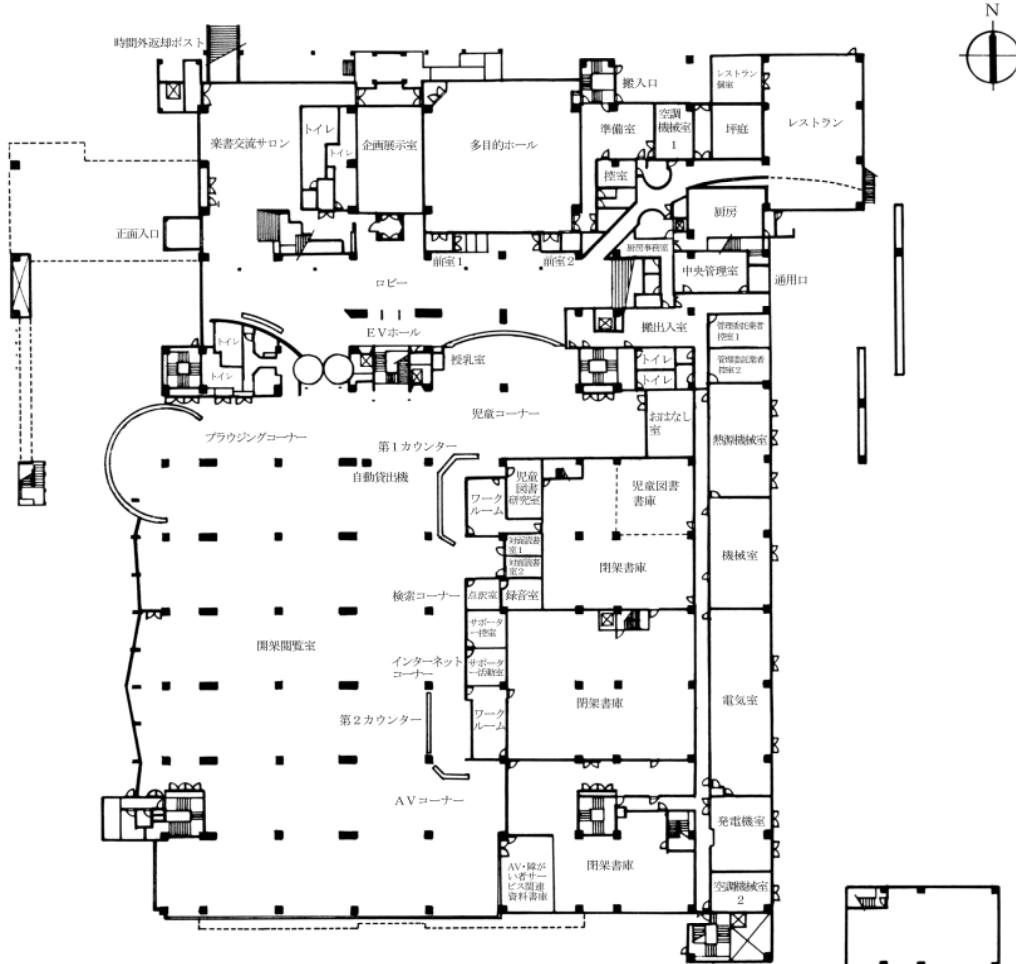
1 階	楽書交流サロン	207 m <sup>2</sup>	お話室	47 m <sup>2</sup>
	企画展示室	95 m <sup>2</sup>	児童図書研究室	30 m <sup>2</sup> (10席)
	多目的ホール	448 m <sup>2</sup> (300席)	対面読書室	23 m <sup>2</sup> (4席)
	レストラン	338 m <sup>2</sup>	点訳室・録音室	36 m <sup>2</sup>
	開架閲覧室	2,194 m <sup>2</sup> (187席)	授乳室	2 m <sup>2</sup>
	AVコーナー	64 m <sup>2</sup> (4席)	サーバー控室	22 m <sup>2</sup>
	旧屋外読書園	466 m <sup>2</sup>	サーバー活動室	22 m <sup>2</sup>
	エントランスロビー	485 m <sup>2</sup>	閉架書庫	2,148 m <sup>2</sup>
	児童コーナー	326 m <sup>2</sup>	[うち中2階]	1,047 m <sup>2</sup>
	2 階	多目的小ホール	158 m <sup>2</sup> (95席)	閉架書庫
企画展示コーナー		303 m <sup>2</sup>	[うち中3階]	711 m <sup>2</sup>
情報工房		389 m <sup>2</sup>	特別会議室	228 m <sup>2</sup>
[地図収蔵庫含]			会議室	90 m <sup>2</sup>
研修室		156 m <sup>2</sup>	選書室	65 m <sup>2</sup>
開架閲覧室		726 m <sup>2</sup> (78席)	CPU室	
研究室		42 m <sup>2</sup>	・CPU作業室	143 m <sup>2</sup>
その他	地下駐車場	7,797 m <sup>2</sup> (210台)	西駐車場	1,088 m <sup>2</sup> (47台)
	地上駐車場	940 m <sup>2</sup> (45台)	西門前駐車場	659 m <sup>2</sup> (25台)
	東駐車場	1,286 m <sup>2</sup> (55台)	駐輪場	241 m <sup>2</sup> (約160台)

### 3 建設事業費

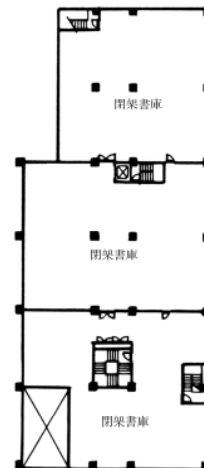
用地取得費	21億49百万円
設計費	3億7百万円
建築工事費	154億36百万円
情報システム開発費	5億78百万円
図書整備費	5億63百万円
総計	190億33百万円

# 建物平面図

## 1 階

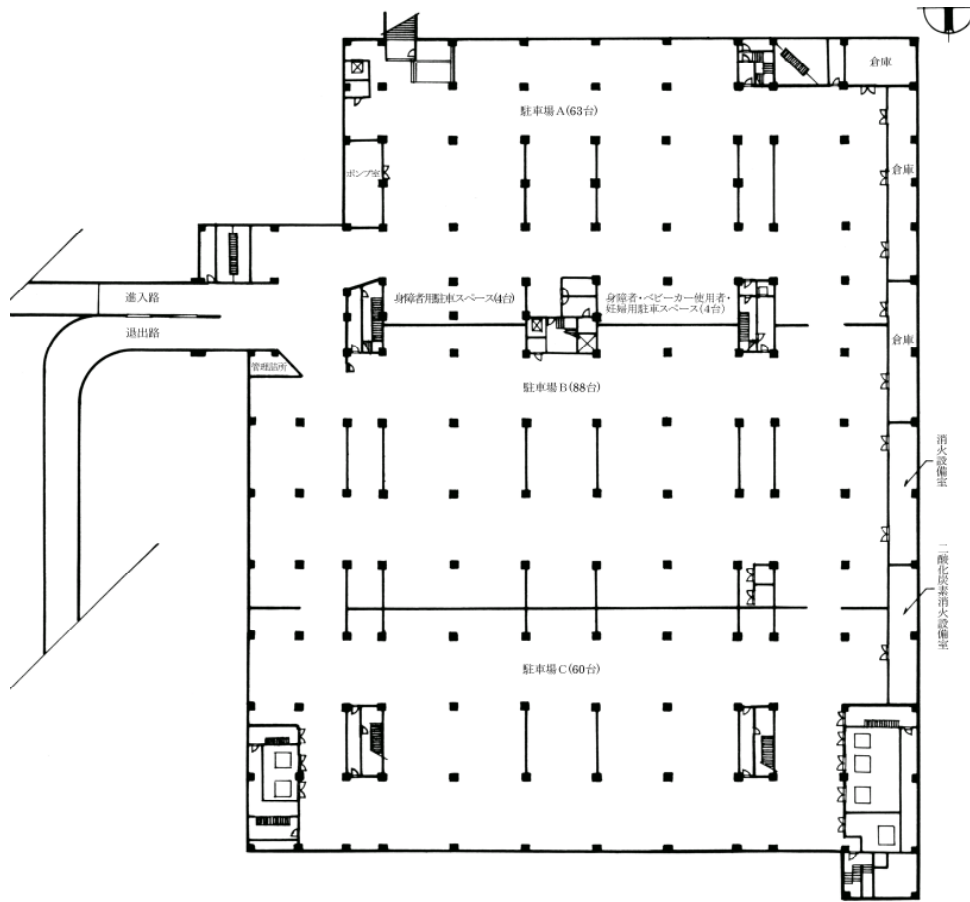


## 中2階





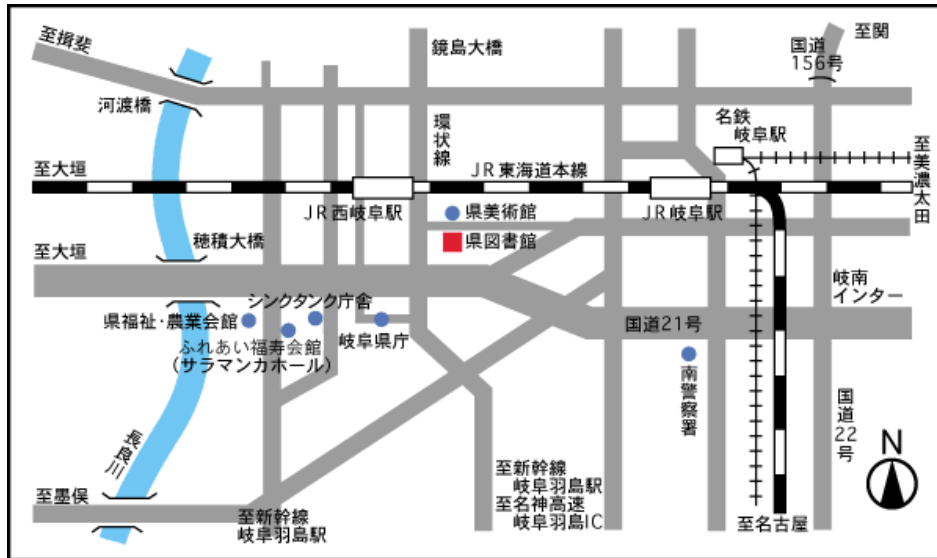
地下



## 利用のご案内

開館時間 火曜日～金曜日 午前10時～午後8時  
土・日曜日・祝日 午前10時～午後6時  
休館日 月曜日（月曜日が休日の場合はその翌日）  
毎月最終金曜日  
年末年始（12月28日から翌年1月4日まで）ほか  
貸出 1人10点以内、3週間以内

## 案内図



交通のご案内 JR西岐阜駅から 「西ぎふ・くるくるバス」乗車  
「県図書館・美術館」下車すぐ  
岐阜バス/JR岐阜駅から 加野団地線市橋行き  
「県美術館」下車 徒歩約3分

## 図書館要覧

平成25年度

発行年月 平成25年7月  
発行・編集 岐阜県図書館  
〒500-8368 岐阜市宇佐4丁目2番1号  
電話 (058) 275-5111  
FAX (058) 275-5115  
URL <http://www.library.pref.gifu.lg.jp/>