

図書館要覧

令和2年度

岐阜県図書館

目 次

I 令和2年度目標及び事務概要	1
1 目 標	1
2 令和2年度当初予算	3
3 組織・定数・実人員	6
4 分掌事務	7
II 図書館サービスの概要	8
1 利用者サービス	8
(1) 来館者へのサービス、(2) 児童サービス、(3) 郷土資料サービス… 8	
(4) 地図情報サービス… 8 / (5) 高齢者・障がい者サービス… 9	
(6) インターネットによるサービス… 9	
(7) 県政サポートサービス、(8) 宅配サービス… 10	
閲覧室の概要… 10 その他の施設… 11	
2 図書館資料・外部データベース等	12
(1) 収集方針等、(2) 収集資料… 12	
(3) 令和元年度購入実績と令和2年度予算、(4) 資料の受入… 13	
(5) 図書総点検、(6) 蔵書評価、(7) 資料のデジタル化… 14	
(8) 外部データベース一覧… 15 / (9) 音楽配信サービス… 16	
(10) 電子書籍サービス… 16	
3 県内図書館への支援・連携と県外図書館との連携	16
(1) 地区別意見交換会、(2) 図書館未設置町村巡回・意見交換会… 17	
(3) 貸出文庫・読書会テキストの貸出、(4) セット文庫の貸出… 17	
(5) 相互貸借による支援… 17 / (6) 相互連携のための活動… 18	
4 県民に開かれた図書館運営	19
(1) ボランティア活動、(2) 県民からの意見等の図書館運営への反映… 19	
(3) 利用者アンケート調査等の実施… 20	
5 その他（臨時休館等）	21
III 事業実績（令和元年度）	22
<一般向け事業>	22
1 社会的課題解決の支援	22
2 郷土を知り学ぶ機会の創出	24
3 世界に開かれた交流の場の創出	26
4 中核図書館としての基盤強化と連携推進	27
5 その他の取組	30
6 岐阜県図書館が取り上げられたメディア	32
<県内図書館等向け事業>	34
1 県内図書館職員のための研修	34
2 出前講座の講師派遣	36
3 県内図書館への支援	38
4 県図書館所蔵資料の利活用事例	39
IV 統計（令和元年度）	40
1 利用統計	40
2 蔵書統計	46
V 図書館協議会	51
VI 顧問・委員名簿	52
VII 関係団体	52
VIII 沿革	53
IX 施設概要	56

I 令和2年度目標及び事務概要

1 目標

岐阜県図書館では、「岐阜県図書館の運営方針 平成26年度～平成30年度」以後の図書館を取り巻く状況の変化を受け、新たな5年間の方針を「第2次岐阜県図書館の運営方針 令和元年度～令和5年度」として策定しました。この方針に掲げられた目標を達成するため、年度ごとに「アクションプラン」を作成し、運営方針を推進します。

■ 基本方針

県内各地の地域情報が集まる唯一の図書館として、岐阜県の様々な魅力や資源を共有し、発信する「情報共有・発信型図書館」としての使命を果たし、岐阜のひとづくり、ものづくり、まちづくりを支えます。

(1) 情報共有・発信型図書館

県の中核図書館としての役割を表しています。資料の収集・保存、情報サービスの強化や利用環境の整備により、中核図書館としての基盤を強化します。また、関係機関との連携や資料の相互貸借制度をはじめとする県内図書館等との協力や様々な媒体の活用による情報発信により、県全域で県図書館の資料・情報を利用できるようにします。

(2) 岐阜のひとづくり、ものづくり、まちづくりを支えます

図書館の課題解決への支援を表しています。健康や子育てなどの暮らしや地域の活性化、仕事などの課題解決を支援するために、資料・情報の提供や関係機関との連携事業を実施し、郷土を知り学ぶ機会づくりや世界に開かれた交流の場づくりを通じて、岐阜の人材育成に取り組めます。

■ 基本方針を実現するための4つの視点

この「基本方針」を実現するために、「社会的課題解決の支援」、「郷土を知り学ぶ機会の創出」及び「世界に開かれた交流の場の創出」の3つの柱と、これらの柱を支える「中核図書館としての基盤強化と連携推進」を加えた4つの視点で「目標」を設定し、目標を具現化するための取組を実施します。

(1) 社会的課題解決の支援

課題解決のための資料を充実させるとともに、県の関係機関や県内の各種図書館と連携し、

県民の課題解決や関心が高い分野の関係者の活動に役立つ情報を提供します。

(1-1) 暮らしの安心のための支援

- ① 健康・医療分野への支援
- ② 障がい児者・福祉関係者、特別支援教育への支援
- ③ 子育て世代・子育て支援関係者への支援
- ④ 法律・司法手続き分野への支援
- ⑤ 人権教育啓発への支援
- ⑥ 外国人県民への支援

(1-2) 地域の活性化や仕事への支援

- ① ビジネス支援
- ② 学校教育への支援
- ③ 県政サポートサービス（行政支援）の充実
- ④ サポーター活動への支援

(2) 郷土を知り学ぶ機会の創出

郷土資料を充実させ、提供するとともに、郷土を知り学ぶ事業を実施することで、ふるさとへの誇りと愛着の醸成を支援します。

(3) 世界に開かれた交流の場の創出

英語力や情報発信力の向上につながる資料を充実させるとともに、外国の文化等への興味・関心を高め、交流のきっかけとなる講座を開催することで、グローバル人材の育成を支援します。

(4) 中核図書館としての基盤強化と連携推進

県の中核図書館としての基盤を強化し、関係機関や県内市町村図書館等との連携を推進することで、3つの柱を支えるとともに全県域に図書館サービスを届けます。

(4-1) 基盤強化

- ① 資料の収集・保存
- ② 情報サービスの強化
- ③ 環境整備
- ④ 情報発信
- ⑤ 子どもの読書活動の支援

(4-2) 連携推進

- ① 関係機関との連携
- ② 県内市町村図書館等との連携

2 令和2年度当初予算

(単位：千円)

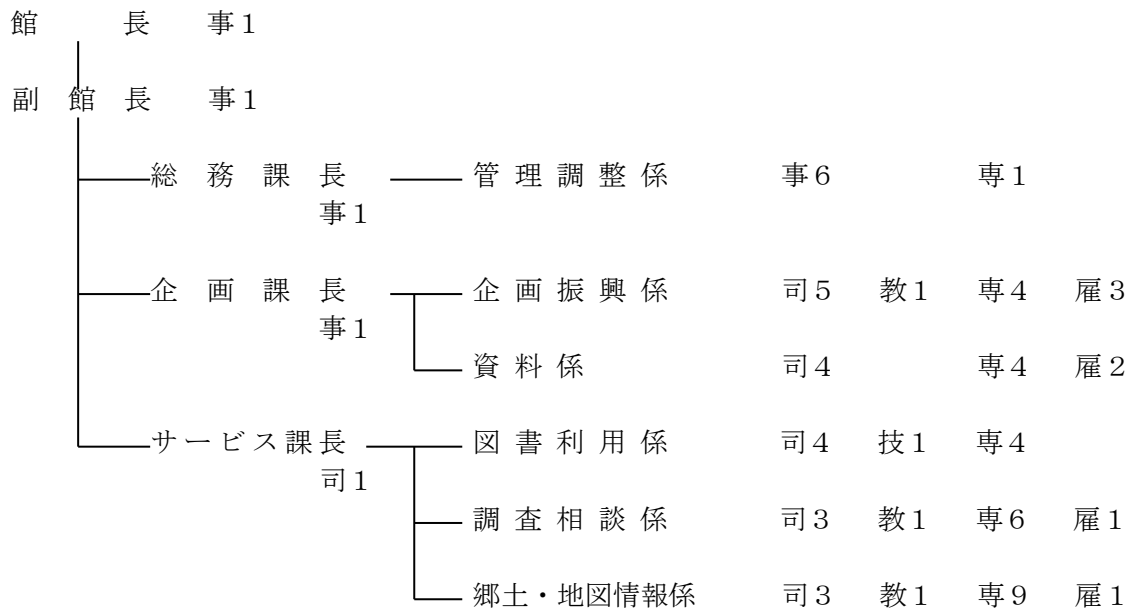
事業名	予算額	事業の内容	
図書館活動 推進費	(9,577) 6,701 [△30.0%]	◆課題解決型図書館サービス提供事業費(能動的課題解決支援)	770
		・子育て世代・子育て支援関係者への支援	215
		・障がい児者・福祉関係者・特別支援教育への支援	42
		・健康・医療分野への支援	226
		・ビジネス支援	186
		・法律相談会	101
		◆郷土を知り学ぶ機会創出事業費(能動的課題解決支援)	3,783
		・郷土作家トークイベント	2,447
		・郷土作家企画展示・トークイベント	1,035
		・おとなのための岐阜学講座	177
		・ふるさと岐阜 古地図散歩	99
		新・関ヶ原合戦講座	25
		◆グローバル人材育成支援事業費	300
		・語学学習支援	61
		・多文化理解の支援	239
		◆図書館活動推進費	1,848
		○障がい者サービス事業	838
・視覚障がい者サービス事業			
・身体障がい者在宅郵送サービス			
○図書館利用者のための託児事業	480		
・開架閲覧室利用者の託児 毎週1回(金曜日)			
○図書館サポーター活動事業	305		
・サポーター全体交流会			
・サポーター個別研修			
・視覚障がい者サービス協力者講習会			
・パソコン録音講習会			
○貸出証増刷事業	200		
○AVコーナー運営事業	25		
図書館ネッ トワーク推 進費	(4,900) 5,379 [9.8%]	◆市町村図書館支援事業	5,379
		・図書館訪問、地区別意見交換会	208
		・資料支援事業	4,918
		(相互貸借、遠隔地利用者返却サービス、県内高校 図書室等への搬送費往復負担等)	
		・図書館職員研修会開催事業	253
(初任者専門研修、岐阜大学共催研修、児童サービ ス実践研修講座)			

事業名	予算額	事業の内容	
図書館管理 運営費	(680,101) 490,695 [△27.8%]	◆会計年度任用職員	108,478
		・主任司書業務専門職	5名
		・司書業務専門職	19名
		・教育普及業務専門職	3名
		・会計・人事労務業務専門職	1名
		・図書館補助職員	7名
		◆図書館協議会委員報酬	147
		◆図書館管理運営費	120,176
		光熱水費	(39,661→39,786)
		委託料	(71,273→74,185)
		◆書誌情報システム運用費	1,247
		◆書誌情報システム更新保守管理費	21,132
		・書誌情報システム関連機器賃貸借及び維持管理費	
		◆地図資料活用推進費	1,454
		・地図作品展開催事業	489
		・地図活用・保管事業	965
◆地図資料情報システム維持管理費	202		
◆図書館環境整備事業費	226,152		
・外壁改修工事	195,721		
・エレベーター改修工事の実施設計	7,329		
・防犯カメラ更新工事の実施設計及び工事	23,102		
◆地中埋設物調査事業費	3,640		
◆図書館設備等更新事業費	2,587		
・調度品修繕			
◆ 新 図書等落下防止装置整備事業費	5,480		
・開架閲覧室書架への落下防止シートの設置			

3 組織・定数・実人員

【組織】

令和2年4月1日現在



【定数】

職区分	定数	実人員	備考
事務職員	9人	10人	
教員	2	3	(※) 司書のうち2名は、文化伝承課(本務)の兼務職員
司書	18	20 (※)	
技能	1	1	
小計	30	34	
会計年度任用職員			
専門職	28	28	
事務補助	7	7	
事務補助図書整理	8	8	
小計	43	43	
合計	73	77	

4 分掌事務

総務課	<ol style="list-style-type: none"> 1 館内の庶務に関する事 2 経理並びに現金及び物品の出納保管に関する事 3 岐阜県図書館協議会に関する事 4 他課の所掌に属さない事務に関する事
企画課	<ol style="list-style-type: none"> 1 図書館活動の総合的な企画立案及び調整に関する事 2 他の図書館、学校、公民館等との連絡及び協力に関する事 3 読書活動支援資料に関する事 4 県内図書館の職員研修及び運営相談支援に関する事 5 図書館資料の相互貸借に関する事 6 図書館資料の収集に関する事 7 図書館資料の分類配列及びその目録の整備に関する事 8 図書館資料の保存に関する事 9 電算システムの管理及び運用に関する事 10 図書館活動の振興及び広報に関する事
サービス課	<ol style="list-style-type: none"> 1 図書館資料の閲覧及び貸出しに関する事 2 図書館資料の利用相談に関する事 3 時事に関する情報及び参考資料の紹介及び提供に関する事 4 障がい者サービスに関する事 5 郷土・地図情報の企画及び運営に関する事 6 視聴覚ライブラリーに関する事 7 その他の図書館の情報サービスに関する事

Ⅱ 図書館サービスの概要

1 利用者サービス

(1) 来館者へのサービス

① 貸出・返却

貸出点数 10 点以内（A V 資料・大型絵本・大型紙芝居計 3 点以内）、貸出期間 3 週間
ア 予約、リクエスト

利用者は貸出可能な希望する資料を、在架・貸出中に関わらず、インターネットで予約が可能である。ただし、館内 OPAC（利用者用蔵書検索端末）は貸出中の場合のみ予約ができる。未所蔵の資料については購入又は他館借用（相互貸借）により資料提供している。

イ 遠隔地利用者図書返却サービス

県図書館で借りた本を、地元の図書館（室）で返却できる遠隔地利用者図書返却サービスを実施している。返却可能な図書館は 50 館（室）。

② レファレンス・サービス

利用者の質問・調査研究に対して、所蔵資料・データベース・ウェブ情報などを用いて、回答や調査の支援を行う。

当館単独で回答が困難な場合は、国会図書館など他機関への照会、その分野に関する専門の調査研究機関の紹介なども行っている。

(2) 児童サービス

児童図書研究室に、児童図書、絵本のほか子どもの読書に関する参考図書を収集し、子どもに本を手渡す大人のレファレンスに対応している。絵本はできるかぎり収集に努め、読みくらべ絵本、視覚障がい者用布絵本・点訳絵本なども所蔵し、児童図書の研究活動を支援している。また、児童図書研究通信「あひるの子」を年 1 回発行し、子どもの読書推進に寄与している。

児童コーナーに、乳幼児から小学生を対象として、児童図書、絵本、紙芝居などを収集・提供している。

(3) 郷土資料サービス

2 階開架閲覧室に県内市町村史誌、郷土人伝記、教育関係資料、各種統計書、郷土文学資料など約 1 万 9 千冊を排架し、県内はもとより全国からのレファレンスに対応している。

「岐阜県関係新聞記事索引」「岐阜県関係雑誌記事索引」「岐阜県人物文献索引」「岐阜県関係資料の目次」などのデータベースを整備し、レファレンス機能を向上させている。平成 26 年度末のシステム更新により、新聞記事索引、雑誌記事索引、人物文献索引は蔵書検索システムと統合し、一括して検索できるようになった。

(4) 地図情報サービス

地図情報の資料として、空間的・時間的な情報を持つ地図及び地図関連図書を約 15 万点収蔵し、県内はもとより、全国からのレファレンスに対応している。

県図書館ホームページで収蔵する地図関連資料を広く公開するとともに、検索を容易にしてレファレンス機能を向上させている。

古地図については、平成 15 年度に当館独自の詳細な古地図分類を完成させ、その分類方法に基づき検索が可能である。また、デジタルアーカイブ化を実施した古地図についてはその画像も公開している。

(5) 高齢者・障がい者サービス

① 設備

身体に障がいのある利用者のための駐車スペースやトイレ、拡大読書器、「大活字本コーナー」を設置。館内用車椅子の貸し出しを行い、書架と書架との間は車椅子の対面通行が可能な幅となっている。視覚に障がいのある利用者のための点字ブロックや案内、対面読書室なども設置している。

平成 28 年度には、カウンターに読書補助具、双眼ルーペ、身体の不自由な方が書架等で職員のサポートを必要とする際に使用する呼び出し機、活字読み上げ装置を設置、拡大読書機を増設した。また、Windows の操作ガイド、インターネットページの読み上げ、マルチメディアデジターの再生、文章の点訳をするための各ソフトウェアを導入、バージョンアップしている。

<福祉機器一覧>

拡大読書器：8	簡易筆談器：5	読書補助具：6	助聴器：3	低床作業椅子：2
双方向呼び出し装置：3	活字文書読み上げ装置：1	双眼ルーペ：3		
活字自動読み上げ機：1	DAISY 再生機：2			
自動点訳ソフト：1	マルチメディアデジター再生ソフト：1	読書用混成ソフト：1		
Windows 操作支援ソフト：1	Web 操作支援ソフト：1			
コミュニケーションボード：3				

② サービス

重度の身体障がいのある利用者や視覚に障がいある利用者への郵送貸出サービス、視覚等に障がいのある利用者への対面読書サービスや「サピエ」（視覚障害者情報総合ネットワーク）等を活用した点字・録音資料の提供、新たな録音資料の製作と提供を行っている。

視覚に障がいのある利用者へのサービスについては、視覚障がい者サービス協力者の力を得て実施している。

(6) インターネットによるサービス

① 資料検索、予約及び情報発信

平成 8 年 10 月にホームページを開設し、ホームページからの資料検索や情報提供を実施。資料の検索のほか、貸出中の図書への予約、イベント情報の提供等を行っている。

平成 19 年度に子ども向けのページを作成。

平成 21 年 3 月に携帯電話からの予約を開始。

平成 24 年 11 月にスマートフォン版蔵書検索を試行。

平成 27 年 3 月に岐阜県関係記事・デジタル化資料（郷土・地図資料）を蔵書と一括検索開始。また、My ライブラリ機能により、利用状況確認、新着図書等のメール通知、ブックリスト作成が可能になった。

平成 29 年 9 月にインターネットでの貸出延長を開始。

平成 30 年 6 月に音楽配信サービス（ナクソス・ミュージック・ライブラリー）を開始。

令和元年 7 月に電子書籍サービス（紀伊国屋書店学術電子図書館「KinoDen」）を開始。

令和 2 年 3 月に在架資料のインターネット予約を開始。

② 岐阜県横断検索

平成 12 年 3 月実験版を稼働。同年 12 月に正式版を公開。

- ・参加館数 46 館（公共図書館 36 館(室) 大学図書館 4 館 専門図書館 2 館 東海北陸地区の県立図書館 5 館)

③ レファレンス関連

パスファインダーを公開し、随時内容を更新（90 種類）。

国立国会図書館のレファレンス協同データベースにレファレンス事例を提供（1,987 件）。

(7) 県政サポートサービス

県政における新たな施策立案等に県図書館の図書・雑誌を活用してもらえよう、平成 28 年 1 月 15 日から、県職員を対象に「図書・雑誌の貸出・返却配送」「リクエスト購入」のサービスを開始した（当面は本庁の所属のみ）。あわせて、県職員に向けて「レファレンス」「研究室」の利用をPRすることとした。

(8) 宅配サービス

県図書館から遠い地域に在住する方や開館時間内に利用が困難な方のために、平成 30 年 1 月に図書館資料の自宅への配送サービスを開始。

閲覧室の概要

1階 開架閲覧室	約 19 万冊（一般・児童図書・AV資料・雑誌・外国語資料など） 閲覧席 187 席
2階 開架閲覧室 ブラウジングコーナー AVコーナー	約 4 万冊(郷土資料・新聞資料・地図資料) 閲覧席 78 席 雑誌約 330 誌を排架 ビデオ、LD、CD、カセットテープ、DVDを約 2.6 万点所蔵し、ブース（計 4 台）にて視聴できる（令和 2 年 8 月末をもって視聴コーナーは廃止予定）
利用者用端末機	検索用（タッチパネル方式 4 台、キーボード方式 10 台） インターネット専用 4 台、データベース専用 3 台 計 21 台設置
マイクロフィルムスキャナ データベースコーナー	2 台設置 外部データベースや CD-ROM 等を利用できる
海外情報コーナー 海外教育コーナー 健康医療情報コーナー 児童コーナー 児童図書研究室 おはなし室 子育て支援図書コーナー ティーンズコーナー ぎふ清流の国文庫 ビジネス支援コーナー	語学と世界の文化などを知ることができる図書を排架 児童コーナーに海外の小学校教科書の一部を排架 病気や治療法、闘病記などの健康や医療に関する図書を排架 児童書、絵本、紙芝居など約 3 万 6 千点の資料を排架 児童書、絵本及び子どもの読書に関する参考図書を排架 絵本の読み聞かせ、紙芝居、ブックトークなどを実施 子育ての参考になる資料を排架 中高生世代向けの小説や将来を考えるための本などを排架 郷土にかかわりの深いテーマの図書を排架 ビジネスに役立つ資料やデータベースを利用できる

その他の施設

- ・多目的ホール・研修室・楽書交流サロン等を利用者に広く開放している(平成 24 年度一部有料化)
- ・先人顕彰室を企画展示室と改め、情報発信の場として活用している(平成 19 年度より)
- ・企画展示室Ⅱは、県出身の作家などの展示はもとより、美術館・博物館など県内文化施設と連携した展示を実施するために、貴重展示物の受入環境を整備する工事を行った(平成 28 年度)

2 図書館資料・外部データベース等

(1) 収集方針等

① 収集方針

県民の調査、研究、学習活動等を支援するために必要な資料を「図書館法」の精神に基づいて幅広く収集。

② 資料収集に関わる重点事項（令和2年度）

県図書館として市町村図書館等との役割分担を意識した資料収集をめざし、県民の自主的な課題解決を支援する収集を行う。

③ 資料収集委員会・選書委員会（令和元年度）

資料収集委員会は定例会を年3回開催。蔵書の構成計画、資料の収集計画等を協議決定した。また、選書委員会は年間20回開催した。

(2) 収集資料

種 類	収 集 の 内 容
一 般 図 書	市町図書館で収集しない専門資料を厳選して収集 県民の調査研究を支援する参考図書、専門図書を収集
郷 土 資 料	行政出版物、民間出版物を含む郷土資料、県内ビジネス・生活情報を継続して収集
地 図 資 料	学校教育への支援を意図した児童・生徒向けの地図関連資料の収集 県の機関等が作成した地図・図書資料の継続的収集
児童コーナー資料	評価の定まったもの、新刊書を厳選して収集
児童図書研究室資料	将来にわたり児童文学等の研究に供するための資料を収集
Y A 資 料	ヤングアダルトを主たる対象として出版された各分野のうち、評価の定まった資料を体系的に収集
逐次刊行物 (新聞・雑誌)	県内市町図書館等の所蔵情報を考慮し、県図書館としての機能を担い果たすための逐次刊行物を精査し収集
A V 資 料	郷土関係のAV資料を充実 重点項目に関連したAV資料を収集
マイクロ資料	通常の印刷物では入手できない資料及び利用と保存の上からより効率的と考えられる資料を収集
電子出版資料	事典・判例集等、利便性の高く、調査研究に役立つ資料を収集
読書活動支援資料	調べ学習や読み聞かせのセット文庫等、子どもの読書活動推進のための資料収集 視覚障がい者録音図書作成のための資料収集
そ の 他	外国語資料、大活字本、視覚障がい者用録音図書・点字図書等を収集

【特別コレクション】

啓明文庫（けいめいぶんこ）	平成3年3月改称 昭和48年10月閑淡文庫として設置された文庫。ドイツ文学史研究家伊東勉氏（1992年没）から寄贈を受けた、ゲーテ、シラー、ハイネなどのドイツ古典文学作品とその研究資料及び明治期の日本における比較文学研究資料を中心に収蔵
豊田穰文庫（とよだじょうぶんこ）	平成7年7月設置 当県出身の直木賞受賞作家豊田穰氏（1994年没）の戦記文学・戦記物コレクションの寄贈をもとに、氏の全著作と、執筆に際して参考にされた戦史・戦記、政治家・軍人の伝記資料などを収蔵
櫻林文庫（さくらばやしぶんこ）	平成8年3月設置 音楽療法の先駆的役割を果たされた東京芸術大学名誉教授で「岐阜県音楽療法研究所」名誉所長櫻林仁氏（1995年没）の研究書、関連図書を収蔵
看雲文庫（かんうんぶんこ）	平成10年11月設置 美濃国加納（現岐阜市）出身で江戸後期の美濃における漢詩の第一人者、宮田嘯台（みやたしょうだい・1747～1834）氏の遺稿「看雲栖詩稿」をはじめ、著書・和漢書を収蔵

(3) 令和元年度購入実績と令和2年度予算（令和2年5月1日現在）（単位：千円）

	令和元年度実績	令和2年度予算
図書購入費	43,131	40,397
本館用図書	39,564	36,982
読書活動支援図書	1,110	1,100
地図資料	2,457	2,315
逐次刊行物購入費	9,269	9,376
AV資料等購入費	1,108	1,239
データベース活用費	12,348	15,012
外部データベース・書誌データ	7,705	8,012
電子出版資料	4,643	7,000
郷土資料の保存活用	2,156	2,500
総合計	68,012	68,524

※資料保存整備費（図書装備、雑誌・図書資料製本、燻蒸費等）を除く。

(4) 資料の受入

① 選書と受入

- ・新刊図書で選書会を開き、現物を見ながら選書を行う。
全集等継続購入の分を含め、毎月1,300冊程度の図書を購入
- ・寄贈図書は郷土資料を合わせ毎月300冊程度を受入

② リクエスト図書（利用者からの希望図書）

- ・リクエストは、収集方針に則り購入又は他館借用（相互貸借）で対応

<令和元年度実績>

リクエスト数	966冊
購入冊数	105冊（購入金額約81万円）
他館借用冊数	839冊
提供不可冊数	22冊

(5) 図書総点検

資料が円滑に利用できるように、年1回、書架にある資料とデータを照合し、点検する。ラベル番号順に完全に並べ直す作業や増加する資料を効率的に排架するための移動作業もあわせて実施。

＜令和元年度実績＞

実施期間：令和元年12月3日(火)～12月17日(火) 点検対象点数：約27万点

(6) 蔵書評価

現蔵書の長所短所を把握し適切な蔵書構成を維持するために、平成25年度より継続的に蔵書評価を実施。

＜令和元年度実績＞

分野	期日	診断者
いじめ・青少年問題	令和元年8月1日	岐阜県教育委員会学校安全課職員 2名

＜平成30年度以前の実施状況＞

25年度：芸術（岐阜県美術館学芸員）、26年度：健康医療（岐阜県教育委員会教職員課保健師）、27年度：教育英語（高等学校英語科教員）、教育（小中学校教員）、28年度：障がい福祉（岐阜県障がい者総合相談センター等職員）、海外情報（大学教授）、29年度：産業・経済（岐阜県産業経済振興センター職員）、工業（工業技術研究所職員）、30年度：法律

(7) 資料のデジタル化

当館が所蔵する地図資料や郷土資料、貴重資料をデジタル化することで、資料の劣化を防ぐとともにデジタル化した資料をホームページで公開している。

【地図資料】

・古地図

岐阜県関係や明治初期以前のもの、貴重なものなどをデジタル化している。

計2,898点。令和元年度実績51点（72枚）。（令和2年3月31日現在）

【郷土資料】

江戸時代の美濃・飛騨の地誌、近代の郷土資料など129タイトルをデジタル化している。

令和元年度実績 新規公開80タイトル、画像更新7タイトル。（令和2年3月31日現在）

主な公開資料は以下のとおり。

戦国時代関係資料	関ヶ原合戦、岐阜県に関係する主題の軍記物など。 『明智軍記』『関ヶ原軍記大全』等
江戸時代の和古書	江戸時代の美濃・飛騨の地誌や記録など。 『岐阜志略』『濃北風雅』『茂々久岐称』等
美濃派の俳書	獅子門（美濃派俳諧の団体）から寄贈を受けた句集や俳書。 『俳諧十論』『桃の首途注解』等
明治以降の郷土資料	明治以降の岐阜県の様子を伝える資料や県出身者の著作。 『坪井竹類図譜』『桜花図譜』『美濃紙抄製図説』『岐阜県写真帖』等

郷土の絵はがき	当館が所蔵する岐阜県内各名勝の絵葉書。主に 1900 年初頭から昭和初期のもの。 『岐阜名勝』等
---------	---

【ファッション関係貴重資料】

PETIT COURRIER DES DAMES (プチ・クリエ・デ・ダム)	19 世紀前半のパリを代表するファッション誌。服飾画集。全 6 巻。約 1,000 枚。1821～1833 年刊。
Gazette du Bon Ton (ガゼット・デュ・ボン・トン)	「今世紀最大のモード誌」といわれたファッション雑誌全 70 号。1912 年 11 月創刊号～1925 年 12 月終刊号。図版総数 571 点。

(8) 外部データベース一覧 (令和元年度)

データベース名	概要等
日経テレコン 21	日経各紙記事（日本経済新聞、日経産業新聞、日経流通新聞MJほか）、企業情報や人事情報が検索できる。
中日新聞・東京新聞記事データベース	中日新聞記事（1987 年 4 月以降の最終）や東京新聞記事（1997 年 4 月以降）が検索できる。
官報情報検索サービス	1947 年 5 月 3 日～直近（当日発行分は午後 3 時～）の官報（本紙、号外、政府調達公告版）*代行検索
D1-Law（判例体系）	現行法規、判例体系（要旨、本文、判例評釈、参照法令等）や法律判例文献情報が検索できる。
聞蔵Ⅱビジュアルフォーライブラリー	朝日新聞（1984 年 8 月以降）、朝日新聞縮刷版（1945 年～1989 年）などが検索できる。
ルール電子図書館ライブラリープラン	「月刊現代農業」『農業技術大系』『防除総覧』野菜作りの入門書、食農関係教育実践等の記事などが検索できる。
ジャパンナレッジ Lib	『日本大百科全書』『日本人名大辞典』『日本国語大辞典』など 50 種以上の事典・辞典類が検索できる。
国立国会図書館デジタル化資料送信サービス	国立国会図書館がデジタル化した資料のうち、入手困難な資料の送信を受け、閲覧・複写ができる。
歴史的音源	1900 年初頭から 1950 年頃までに国内で製造された SP 盤等に収録された音楽等の音源を聴くことができる。
東洋経済デジタルコンテンツライブラリー	東洋経済新報社の『週刊東洋経済』『一橋ビジネスレビュー』『会社四季報』などビジネス情報誌を検索・閲覧できる。
医中誌 Web	医学中央雑誌刊行会が運営する国内医学論文情報のインターネット検索サービス。
岐阜新聞電子縮刷版サービス	明治期～1 か月前までの記事を日付・キーワードで検索できる。
WebOYA－bunko	大宅壮一文庫雑誌記事索引の Web 版。明治時代から最新までの約 520 万件の雑誌記事索引をキーワード等で検索できる。
Mpac－マーケティング情報パック	マーケティング情報検索サービス。市場規模やメーカーシェア、ドラッグストアやコンビニエンスストアでの商品の売れ行き、家計の支出トレンド、消費者の声を知る。
JRS 経営情報サービス	経営管理、人事労務、特許情報、税務等、中小企業経営に活用できる 15,000 件の情報を提供。

BI コモンズ電子ライブラリ	機械情報産業の専門図書や、調査会社のレポート、一般財団法人機械振興協会経済研究所の報告書等を電子書籍の形態で閲覧できる。
MieNa 市場情報評価ナビ	日本統計センターが提供する商圈分析レポート。岐阜県と愛知県の商圈における居住者特性、消費購買力、将来人口等の地域特性がわかる。
日経 BP 記事検索サービス	日経BP社が発行するビジネスやパソコン、医療などさまざまな分野の専門誌約30誌から記事をキーワード等で検索できる。
日本古典文学大系本文データベース	岩波書店刊行の旧版『日本古典文学大系』(1957年～)収録の556作品について、全文検索ができる。

その他に、50万社の企業情報を収録する「CD-Eyes 50」や財務分析ができる「TSR 中小企業経営指標」のCD-ROM版を定期購入。

(9) 音楽配信サービス「ナクソス・ミュージック・ライブラリー」

クラシックを中心に、ジャズ、民族音楽などの音楽配信サービス。インターネットを通じて約180万曲の音楽が利用できる。

(10) 電子書籍サービス「KinoDen」(紀伊国屋書店学術電子図書館)

学術書・専門書など724点(令和2年4月1日現在)の電子書籍をインターネットを通じて閲覧できる。

3 県内図書館への支援・連携と県外図書館との連携

(1) 地区別意見交換会

県内市町図書館との連携協力を深めるため、地区ごとに市町図書館職員と県図書館職員との意見交換を実施。令和元年度も、県内6地区で実施した。

(2) 図書館未設置町村巡回・意見交換会

図書館未設置の8町村の公民館図書室を対象に、図書室の運営に関する相談・助言や図書館資料の貸出を行った。

笠松町と白川村については巡回時に、可茂地区6町村については可茂地区公民館図書室担当者意見交換会時に実施した。

(3) 貸出文庫・読書会テキストの貸出

市町図書館・公民館図書室・読書団体等の活動を支援するため図書館資料を貸出している。

(4) セット文庫の貸出

学校教育の用に供する図書を特定のテーマごとに組み合わせてセットとし、小学校、中学校、高等学校及び特別支援学校に貸出している。

(5) 相互貸借による支援

利用者の求めに応じて、自館で所蔵していない資料を他館から借受し、また、他館からの依頼に応じて貸出する「相互貸借」を県内外の図書館と行っている。

① 県内図書館への定期便による配送業務支援

当館へ来館することが困難な県民の方にも、地域の市町村図書館等を通して県図書館の資料を利用できるよう、市町村図書館等からの依頼に応じて、週1回の定期配送を行っている。

平成16年12月からは、市町図書館間の定期便の運用を開始した。このシステムでは市町図書館間で相互貸借を行う際に、各市町村図書館は同定期便に資料を載せて県図書館へ配送し、翌週に県図書館から相手館に配送している。

平成23年1月からは、図書館未設置町村の8中央公民館図書室が定期便対象に加わった。

② 県内大学図書館との連携

平成16年3月に岐阜大学図書館との間で相互協力に関する協定を締結し、岐阜大学図書館による週1回の資料搬送を実施している。平成24年4月から岐阜大学返却サービスを開始した。

平成22年3月には中部学院大学・中部学院大学短期大学部とも協定を締結した。

平成30年3月、岐阜県立看護大学図書館との間で協定を締結し、県図書館の資料貸借と大学返却サービスを開始した。

令和2年3月、岐阜女子大学附属図書館との間で、子どもの読書活動の推進を中心とし

た相互協力に関する協定を締結し、両館の資料と人材の交流を図っていくこととした。

③ 県外図書館との連携

東海・北陸地区の県立図書館との間で定期便を運行し、県内市町図書館の相互貸借業務を支援している。

平成 17 年 6 月に東海三県県立図書館間で、平成 22 年 3 月に富山、石川、福井の各県立図書館と相互協力の協定を締結し、貸出、返却資料の配送を目的とした定期便の運行を開始した。

④ 県内高等学校図書館への支援強化

平成 18 年 9 月から、県内高等学校図書館への貸出について、送料を県図書館が往復負担することで、当館資料の利用促進を図ることとした。

(6) 相互連携のための活動

① 岐阜県公共図書館協議会の活動

事務局を県図書館に置き、県内の 35 公共図書館及び笠松中央公民館図書室 1 室で構成する。県内図書館の振興により全県域における図書館サービスの発展を図るため、図書館職員向けの研修会、図書館運営やサービスに関する研究、資料の共同収集などを行っている。

② 岐阜県図書館協会の活動

事務局を県図書館に置き、県内の図書館関係団体を総括する。県内の図書館活動を振興し、館種の異なる図書館同士の連携協力を推進するために、図書館職員向けの研修会や相互協力に関する研究などを行っている。

4 県民に開かれた図書館運営

(1) ボランティア活動

当館の運営は、さまざまな分野でサポーター（ボランティア）の方々の活動に支えられている。

図書館側としても、これらの活動に応えるべく、資質向上を図るため研修会を開催したり、懇談会を企画してサポーターの方々との連携・協力を努めている。

また、平成14年に「サポーター・ボランティア控室」、平成15年に「サポーター・ボランティア活動室」を設置し、活動を支援している。

なお、平成19年度から「視覚障がい者サービスボランティア」の名称を「視覚障がい者サービス協力者」に変更した。

○ 活動実績（令和元年度）

① ボランティア全体

- ・全体交流会（年1回）

令和2年2月11日（火・祝）参加者17名

② 一般サポーター（登録者数 19名）

- ・活動内容 返却本の整理、破損本の修理、イベントへの協力等
- ・研修会（年1回）

③ おはなしサポーター（登録者数 52名）

- ・活動内容 おはなし会の実施（月約3回）
- ・研修会（年1回、外国絵本サポーターと合同）・懇談会（年1回）

④ 外国絵本サポーター（登録者数 11名）

- ・活動内容 おはなし会での外国語による読み聞かせ（偶数月1回）
- ・研修会（年1回、おはなしサポーターと合同）・懇談会（年1回）

⑤ 視覚障がい者サービス協力者（登録者数 31名）

- ・活動内容 対面読書、録音図書の作製
- ・せせらぎ月例研修会（全9回）・校正講座（全5回）・DAISY研修会（全5回）

⑥ 花飾りサポーター（登録者数 5名）

- ・館内美化のためサポーターによる生花の飾りつけ

（登録者数は令和2年4月1日現在）

(2) 県民からの意見等の図書館運営への反映

「県民に開かれた図書館運営」の実現を目指し、利用者の立場に立った図書館サービスの向上に努めている。各カウンターにおいて常に職員が利用者の意向・動向の把握に努めるとともに、館内に「提案箱」を設け、利用者から寄せられた意見、要望を把握し、より満足していただけるサービスの提供を目指している。また、寄せられた意見、要望に対する回答は、1階エントランスにて公開している。

令和元年度「提案箱」へ寄せられた提案件数

41件

(3) 利用者アンケート調査等の実施

利用者の意見や評価を図書館運営に反映するため、アンケートを年2回実施。

	第1回	第2回
実施期間	令和元年8月9日 ～8月31日	令和2年2月4日 ～2月16日
回答数	480人	255人
レファレンス認知度	70.6%	67.0%
レファレンス満足度	95.8%	96.4%
窓口サービス満足度	95.6%	92.5%

5 その他（臨時休館等）

(1) 特定天井工事に伴う臨時休館（6月20日から7月5日まで）

期間中に行った作業等は次のとおり。

- ① 工事関係
 - ・ロビー天井改修工事（足場設営）
 - ・特別会議室の改修（固定式テーブルの撤去、カーペット改修）
- ② 閲覧室関係
 - ・1階開架閲覧室の書架配置変更（5類関係）
- ③ 業務、サービス
 - ・相互貸借業務
 - ・障がい者サービス

（その他のサービスは休止。電話対応は10時から18時まで）

(2) 新型コロナウイルス感染拡大に伴う一部サービス休止（3月1日から3月31日まで）

- ・閲覧室、楽書交流サロン、ロビー、企画展示室、企画展示室Ⅱの利用を休止
 - ・事前に予約した資料の貸出、返却、レファレンスサービスを継続
 - ・サービス休止と同時に在架予約を開始
- （一部サービス休止の措置は、令和2年4月1日以降も継続）

Ⅲ 事業実績 (令和元年度)

(参加者欄の「-」は、オープンスペースで実施した事業)

<一般向け事業>

1 社会的課題解決の支援

(1) 暮らしの安心のための支援

①健康・医療分野への支援

事業名	開催日	内容等	参加者
がん患者交流サロンへの移動図書館	6、9、12、3月	県総合医療センターがん患者サロンを訪問し、貸出文庫を設置 2-3ヶ月に1回、図書を交換(常時120冊程度設置) [連携] 県総合医療センター	187名 270冊
肝臓病医療講演会と個別相談会	6/9	当館後援。会場案内、閲覧室での関連資料展示を担当 [主催] 日本肝臓学会 [共催] 岐阜大学医学部附属病院肝疾患診療支援センター、岐阜県肝炎の会	50名
公開講演会 「今、アレルギー医療は変革の真ただ中にいます」	7/6	飛躍的に進化する病態解明と治療法についての講演会 [共催] 放送大学岐阜学習センター	100名
がん教育指導者研修会	7/30	[対象] 養護教諭、保健体育科教諭、行政担当者等 [共催] 岐阜大学医学部、県教育委員会	97名
夏休み中学生向け講座 「がんと医療」	8/1、8/7、8/23	職業教育を兼ねてがんについての正しい知識、がん予防の取組み、命を守る医療について学ぶ [対象] 中学生 [共催] 岐阜大学医学部、県教育委員会	24名
肩の痛みの知識と対処法	10/6	五十肩の原因と対処方法についての講演と、理学療法士による予防体操の実演 [共催] NHK文化センター	90名

②障がい児者・福祉関係者、特別支援教育への支援

事業名	開催日	内容等	参加者
発達障がい関係者支援のための出前図書館	6/19、7/3、8/2、11/6、12/18、1/22、2/19	岐阜県発達障害者支援センターのぞみ主催「発達障がい基礎講座」、「家族のための学習会」にて資料の貸出・PR [連携] 岐阜県発達障害者支援センターのぞみ	のべ30名 貸出冊数のべ84点
特別支援学校等への出前おはなし会	7/12、1/23、1/29	各校を訪問し、ブックトークを実施 [連携] 岐阜盲学校・岐阜希望が丘特別支援学校	のべ40名
音訳講習会	5/22-6/19 (全5回)	録音図書製作に必要な校正技術の習得 [対象] 音訳講習会初級課程及び中級課程を修了した視覚障がい者サービス協力者	8名
DAISY 研修会	10/2-10/30 (全5回)	録音図書製作に必要な DAISY 編集技術の習得 [対象] 視覚障がい者サービス協力者のうち、DAISY 編集に興味のある者	5名

③子育て世代・子育て支援関係者への支援

事業名	開催日	内容等	参加者
パパと過ごす図書館	4/28	「お父さんお母さんのための読み聞かせ講座」 [講師]笠井利圭（岐阜県図書館主事）	24名 うち大人15名 子ども9名
	5/26	「手あそび・歌あそびの会」 [講師]高橋恵子氏（岐阜県レクリエーション協会）	34名 うち大人21名 子ども13名
	7/21	「布絵本ワークショップ」 [講師]中島呼里氏（布絵本作家）	24名 うち大人13名 子ども11名
	8/3	「科学ワークショップ」 [講師]石田素子氏（サイエンスワールド）	15名 うち大人7名 子ども8名
	8/10	「夏休み図書館探検」 [案内人]笠井利圭（岐阜県図書館主事） ほか	38名 うち大人16名 子ども22名
	10/19	「木のおもちゃで遊ぼう」 [講師]加藤志保氏（岐阜県レクリエーション協会）	41名 うち大人22名 子ども19名
託児サービス	全37回	開架閲覧室を利用するお父さんお母さんのための託児サービス [対象]2歳未満児、ひとり1時間以内	のべ159名

④法律・司法手続き分野への支援

事業名	開催日	内容等	参加者
弁護士なんでも相談会	5/12、7/14、 9/8、11/10、 1/12、3/8	法律に関する相談会 [連携]岐阜県弁護士会	のべ26名

⑤人権教育啓発への支援

事業名	開催日	内容等	参加者
生き合いセミナー2019	8/2	学校現場で活かせるLGBTsの子どもたちへの対応方法等について、人権教育の視点から解説 [主催]岐阜県、岐阜県教育委員会	135名

⑥外国人県民への支援

事業名	開催日	内容
外国人向け資料の充実	常設	ブラジル、フィリピン、ベトナム人向けの新聞や雑誌を新規購入

(2) 地域の活性化や仕事への支援

①ビジネス支援

事業名	開催日	内容等	参加者
ビジネス支援サービス案内 ビジネス支援コーナー見学会 商用データベース体験会	4月-2月 (全11回)	「雇用保険説明会」内で実施 [連携]ハローワーク岐阜	案内参加者 798名 見学・体験 24名
トピック展示	4月-3月 (全6回)	ビジネス支援コーナーで仕事に関する展示を実施 [テーマ]「社史」「中小企業の事業承継」「障害者雇用支援月間」「ビジネスに使える！デザインのチカラ」「岐阜でものづくり岐阜のひとづくり」「業界研究」	—

ビジネス支援サービス案内 ビジネス支援コーナー見学会 関連図書紹介	7/13、8/3、 9/28	研修「ぎふ企業家育成塾」内で実施 [共催]産業経済振興センター	50名
	7/25、8/27	建築従事者のための研修内で実施 [共催]ぎふ建築担い手育成支援センター	40名
	11/15、 11/22	ソフトピアジャパンワークショップ 「デザイン・マネジメントで経営を変える」内で実施 [連携]ソフトピアジャパン	25名
パンフレットスタンド設置	10/26-	1階閲覧室社会科学書架付近にビジネス支援コーナー誘導用としてパンフレット12種を設置	-
チラシ作成・配布	11月-	データベース案内チラシの作成(150枚)、配布開始	-
データベース「市場情報評価ナビMieNa」の活用講座	11/21	一般向け、職員向け各1回	講座参加者 35名 うち操作体験 4名
県産業経済振興センターのPR	12/18	ビジネス支援コーナーに県産業経済振興センターのPRコーナーを設置し、同センター発行のパンフレット等を配布、同ライブラリーを紹介	-
関連図書展示	12/18-1/30	図書館ロビーでの「起業・創業応援パネル展示」(1/5-1/30)にあわせ関連図書を閲覧室入口で展示 [共済]日本政策金融公庫	-
ビジネスライブラリアンの育成	2/16-2/19	ビジネスライブラリアン講習会に司書を派遣	2名

②学校教育への支援

事業名	開催日	内容等
「教材支援コーナー」の設置	常設	小中学校の教職員の教材研究・指導力向上のための参考図書や指導計画書等を配置(令和元年度は約100冊増冊)

③サポーター活動への支援

事業名	開催日	内容等	参加者
おはなしサポーター・外国絵本サポーター合同研修会	6/1	「聞き手も読み手も満足のおはなし会づくり」 [講師]森岡由紀子氏(絵本専門士)	6名
一般サポーター研修会	6/18	「岐阜県図書館の海外情報コーナーについて」 [講師]津崎裕子(岐阜県図書館主査)	10名
視覚障がい者サービス協力者「せせらぎの会」研修会	4月-12月	・月に1回程度音訳技術向上のための研修会や自主勉強会を開催 ・9月は専門家による研修を実施 「分かりやすい録音図書を目指して」 [講師]安田知博氏(フリーアナウンサー・音訳指導者)	のべ97名

2 郷土を知り学ぶ機会の創出

事業名	開催日	内容等	参加者
なつかシネマ上映会	4月-2月 (全11回)	県図書館所蔵のビデオから懐かしの名作(「初恋のきた道」等13作品)を上映	のべ885名

博物館・図書館連携企画展 「岐阜の山城調査ーフィールドワークの魅力ー」	4/27-6/19	・城館跡の図面や城館跡の位置を示した地図などで、山城の魅力を紹介 ・博物館学芸員によるギャラリートークを実施	5,532名
	6/1	記念講演会「山城調査の楽しみー岐阜県の城を中心にー」 [講師]石川浩治（岐阜県中世城館跡総合調査調査員）	237名
	6/9	関連ワークショップ「甲冑を学ぼう」 ・甲冑の機能や装飾の工夫を解説 ・甲冑着付け体験 [講師]鶴飼裕紀（岐阜県関ヶ原古戦場整備推進課学芸員） [協力]関ヶ原古戦場整備推進課	70名 うち子ども 26名
第10回小島信夫文学賞授賞式・講演会	6/2	講演会「いま、小島信夫を読む」 ・岐阜県出身作家の堀江敏幸氏と文芸評論家の清水良典氏による対談 [共催]小島信夫文学賞の会	260名
郷土作家展示 「飛山濃水の文学 明治・大正・昭和の郷土作家11人」 第4期	7/6-7/31	・郷土出身の小説家・児童文学作家の足跡を辿り、彼らが残した言葉を紹介 ・第4期特集企画「古地図に見る文学の風土」では作家やその作品に関わる古地図を展示	2,234名
北川悦吏子トークショー	7/7	岐阜県出身の脚本家・映画監督、北川悦吏子氏が故郷や作品に込められた想いを語る	300名
おとなのための岐阜学講座	7/13	「明治維新と大垣藩」 [講師]清水進氏（大垣市文化財保護協会会長・元大垣市史編纂室長）	180名
	8/25	「森田草平の『煤煙』の＜故郷＞ー文学の創造契機としての岐阜」 [講師]林正子氏（岐阜大学副学長・地域科学部教授）	54名
	9/22	「郡上一揆の作品化をめぐってー演劇・映画・児童文学」 [講師]田澤晴子氏（岐阜大学教育学部准教授）	45名
地図講演会 「防災・減災につなげるハザードマップの活かし方」	7/20	[講師]鈴木康弘氏（名古屋大学減災連携研究センター教授） [共催]古地図文化研究会	約60名
伊勢湾台風60年展	8/6-9/1	[共催]防災課	3,555名
講演会 「岐阜県における地芝居の興隆と保存」	9/7	[講師]丸山幸太郎氏（岐阜女子大学教授・岐阜県郷土資料研究協議会顧問） [共催]郷土資料研究協議会	約80名
鹿児島県との連携・交流事業 「岐阜と薩摩の絆」パネル展Ⅱ・講演会	9/15-10/20	関ヶ原合戦に参戦した島津義弘に関する資料や、鶴丸城御楼門復元工事の木工事を担当する亀山建設（関市）の作業の様子を、図書館楽書交流サロンにてパネルで展示	—
	9/15	講演会「岐阜と薩摩の絆ー島津義弘・薩摩義士・西郷隆盛ー」 [講師]原口泉氏（志學館大学教授・鹿児島県立図書館長）	250名
ふるさと岐阜古地図散歩	9/22、10/13、11/17	県図書館所蔵の古地図を持ち講師と共に県内各所を歩き歴史の痕跡を探す	のべ51名

岐阜県新発見考古速報 2019 令和元年度岐阜県発掘調査報告会	10/19	[主催]文化財保護センター	86名
清流の国ぎふ・おすすめの1冊 コンクール表彰式・ブックトーク	12/21	[ブックトーク講師]小林昌廣氏(情報科学芸術大学院大学教授) [主催]読書推進運動協議会、中日新聞社、岐阜県図書館	57名
岐阜県文化財保護センターサテライト展示 「食べる、つくる、たくわえる-うつつりかわる食の道具展-」	1/11-2/29	[主催]文化財保護センター	4,199名
博物館・図書館連携企画展 「清流長良川-鮎を育む自然と文化-」	1/18-2/29	・長良川の多様な自然のあらまし、鵜飼などの伝統漁法、水とつながる伝統工芸作品など紹介 ・博物館学芸員によるギャラリートークを実施	2,295名
	2/2	記念講演会「ぼくが川漁師になったわけ」 [講師]平工顕太郎(川漁師)	53名
	2/16	「川のお魚ワークショップ」 ・川の生きものの生態や魅力を紹介する“アクア・トトぎふ”出張ワークショップを開催 [講師]河合敏雅、松本万尋(世界淡水魚園水族館アクア・トトぎふ学芸員)	50名 うち子ども29名

3 世界に開かれた交流の場の創出

事業名	開催日	内容等	参加者
英語多読講座	5/26	[講師]西澤一氏(豊田工業高等専門学校教授)	40名
外国文化を知る講座	5月-11月(全5回)	岐阜県国際交流員から外国の文化を学ぶ、一般向け講座	のべ89名
「教えて!海外のこと」交流会	6月-11月(全5回)	岐阜大学の留学生等から外国の文化を学ぶ、小学生向け講座	のべ77名
リトアニア観光パネル展	7/27-8/25	図書館楽書交流サロンにて展示 [共催]国際交流課	-
ICTを活用した英語の電子書籍出版講座	8月-12月(全10回)	[講師]藤掛庄市氏(元岐阜大学教育学部教授)	のべ51名
ハンガリー人形劇 「キップコップとティップトップ」	8/24	[共催]駐日ハンガリー大使館	100名
フランス・アルザス展	11/6-12/1	図書館楽書交流サロンにてフランス、アルザス地方、オ＝ラン県の公立図書館などの施設を中心に紹介するパネル展	-

4 中核図書館としての基盤強化と連携推進

4-1 基盤強化

(1) 資料の収集・保存

事業名	実施日	内容等	参加者
蔵書評価	8/1	<ul style="list-style-type: none"> 対象分野：「いじめ・青少年問題」(1,374冊) 適切な蔵書構成を維持するため、蔵書評価を実施 評価をもとに、資料収集に反映(82冊) 	[評価者] 岐阜県教育委員会学校安全課職員(2名)

(2) 情報サービスの強化

事業名	実施日	内容等
図書館ウェブサイトのリニューアル	12/18	課題別ページの充実

(3) 環境整備

①施設・設備の維持管理工事の実施

事業名	実施日	内容等
特別会議室改修工事	4月-3月	特別会議室のカーペットの改修
地上駐車場整備工事		旧友愛プール跡地を図書館・美術館共用の地上駐車場として整備
特定天井改修工事		来館者の安全性確保のためエントランスロビー等の特定天井を建築基準法の基準に則して改修 本工事に伴い6/20～7/8まで臨時休館
多目的ホール音響照明等改修工事		多目的ホールの音響照明、舞台装置等を改修

②アウトリーチサービスの充実

事業名	開催日	内容等	実績
宅配サービス	4月-	送料は利用者負担	59冊
音楽配信サービス	4月-	クラシック音楽を中心に約180万曲の楽曲を無料で聞ける「ナクソス・ミュージック・ライブラリー」を提供	6,999件
電子書籍サービス	7/7-	学術書・専門書を中心とした紀伊國屋書店学術電子図書館「KinoDen(キノデン)」の電子書籍の提供を開始	7,407件
岐阜県総合教育センター図書・教育資料室公立図書館返却サービス	8/1-	当館の県内公共図書館との定期配送便を利用して、教育センターで借りた教育センターの資料を最寄りの公共図書館で返却できる教員向けのサービスを開始	307冊

③県図書館司書のスキルアップ

事業名	開催日	内容	参加者
レファレンス研修	7月-2月(全7回)	レファレンス事例、課題解決関連資料の紹介 [テーマ]ビジネス支援、健康医療、子育て支援、障がい・高齢者福祉、ふるさと教育、データベース、地図、海外情報、ティーンズ、教科書など	—

各種研修への職員派遣（館内・館外）	4月-3月	司書等研修会、図書館司書専門講座、ビジネスライブラリアン講習会、著作権実務講習会、全国図書館大会、東海北陸地区図書館地区別研修ほか	のべ203名
-------------------	-------	---	--------

(4) 情報発信

①紺野美沙子名誉館長による事業・広報

事業名	開催日	内容	参加者
紺野美沙子さん朗読会 「「スーホの白い馬」-馬頭琴とともに」	11/3	[共演]セーンジャー氏（馬頭琴奏者）	300名
朗読会関連ワークショップ 「紺野美沙子名誉館長と朗読を楽しもう！！」	11/3	若者、親子向けの朗読体験講座 [講師]紺野美沙子名誉館長	40名
名誉館長アウトリーチ事業 紺野美沙子さん朗読会 「「スーホの白い馬」-馬頭琴とともに」	11/4	[共演]セーンジャー氏（馬頭琴奏者） [会場]東美濃ふれあいセンター歌舞伎ホール（中津川市） [共催]中津川市・中津川市教育委員会 [主管]中津川市立図書館	600名

②情報発信力の強化

開催日	内容
4月・9月	イベントカレンダーの作成・配布
毎月下旬	メールマガジンの発行（毎月発行）
12/18	図書館ウェブサイトのリニューアル（再掲） ・スマートフォン対応、アクセシビリティ向上 ・県有施設予約システムが供用され、施設の空室状況を公開

(5) 子どもの読書活動の支援

事業名	開催日	内容等	参加者
こどもの読書週間	4/27	朗読会「てぶくろをかいに」「万里走る車（岐阜の民話）」 [朗読]前田幸子（フリーアナウンサー）	58名
	4/27	朗読団体発表会「朗読のいずみ」 [共催]朗読のいずみ よつ葉のクローバー	140名 (一般含む)
	4/28	特別講座「新聞切り抜き作品作り方教室」 [共催]中日新聞 NIE 事務局	親子10組 20名
	5/11	特別講座「楽しみながら学べる新聞活用教室」 [共催]中日新聞 NIE 事務局	親子8組 20名

おはなし会	第1・3日曜 (全20回)	[対象] 幼児-小学校低学年 [担当] おはなしサポーター	441名
	第2土曜 (全10回)	[対象] 小学生 [担当] おはなしサポーター	87名
	第1土曜 (全5回)	ことばあそびとおはなし会 [担当] おはなしサポーター	76名
	1回	ストーリーテリング [担当] おはなしサポーター	12名
	第2木曜 (全11回)	[対象] 乳幼児 (0歳-) [担当] 職員	111組
	偶数月 第1日曜 (全7回)	外国語のおはなし会 [担当] 外国絵本サポーター	125名
	第2火曜 (全9回)	しぶ柿	134名
清流の国ぎふ・おすすめの1冊コンクール	7/17-9/17 (募集期間)	[応募実績内訳] ・イラストPOP部門 311点 ・POP部門 325点 ・紹介文部門 150点	[応募実績] 計 786点
	12/21	表彰式・ブックトーク [ブックトーク講師] 小林昌廣氏 (情報科学芸術大学院大学教授)	57名

4-2 連携推進

(1) 関係機関との連携

事業名	開催日	内容	参加者
フリースペースらららの森 図書館 de 居場所	4月-2月 (月1回)	[共催] 岐阜県精神保健福祉センター	各回 2-6名
楽習会 [連携] 岐阜大学	6/16	「映画のセリフを通して見る日英語の『語』の仕組み」 [講師] 飯田泰弘助教	16名
	7/20	小中学生向け夏休み特別講座「ことばしらべをしてみよう」 [講師] 岐阜大学教育学部 2,3年生、山田敏弘教授	26名
	8/18	「アルプスの谷と飛騨の谷の小言語」 [講師] 山田敏弘教授	20名
	9/23	「作文の中の『柳ヶ瀬』」 [講師] 小林一貴准教授	23名
	10/20	「文学でニューヨークを旅する」 [講師] 林日佳理助教	21名
	11/17	「孟浩然の山水詩」 [講師] 好川聡准教授	28名
	12/22	「基礎英単語の小ネタ集：英単語の社会的文化的意味」 [講師] 仲潔准教授	25名
	1/19	「『源氏物語』と小説家たち」 [講師] 小川陽子准教授	38名
大人のためのブックトーク	5/25、7/27、 9/28、11/30 1/25	[講師] 小林昌廣氏 (情報科学芸術大学院大学教授)、岐阜県図書館職員 (渡辺基尚主査ほか) [連携] 情報科学芸術大学院大学	のべ 111名
アーティスト・イン・ミュージアム Meets 岐阜県図書館	8/6-9/23	公開制作 8/6-8/25、作品展示 9/1-9/23 [共催] 岐阜県美術館	1,286名

こころを守る講演会 「子どものいのちを守り、はぐくむには」	8/28	[講師]川島大輔氏（中京大学心理学部准教授） [共催]岐阜県精神保健福祉センター	67名
ひきこもり講座	9/26	「ひきこもり支援から考える、「生」に直撃する“支援”-解決するのではなく、ただつながること」 [講師]泉翔氏（NPO法人ウィークタイ代表理事） [共催]岐阜県精神保健福祉センター	143名
文化の森の秋祭り	11/3	・県図書館・県美術館の間の道路を歩行者天国にし、エリア一体でイベントを開催 ・図書館では紺野美沙子名誉館長朗読会、朗読ワークショップ、グローバルに楽しもう、なつかシネマ上映会、布絵本の展示、ミナモといっしょにお外でおはなし会、青空古本市&ブックカフェなどを実施 [共催]岐阜県美術館	16,000名 (美術館、市道歩行者天国全体の参加者)

(2) 県内市町村図書館等との連携※<県内図書館等向け事業>もあわせてご覧ください。

開催日	内容
5/22-6/28	【岐阜県公共図書館協議会主催事業】 共通テーマ資料展示「みんなが生きものにつながる本」
9/1-10/24	【岐阜県公共図書館協議会主催事業】 共通テーマ資料展示「もっと知ろうがんのこと」
10/27-12/27	【岐阜県公共図書館協議会主催事業】 スタンプラリー「清流の国ぎふの図書館をめぐるろう・本を借りよう2019」

5 その他の取組

(1) 地図関連教室・講座

事業名	開催日	内容等	参加者
第25回児童生徒地図作品展	10/20 -11/10	・入賞15点、入選45点 ・作品募集期間：9/1-9/16 ・作品展：10/20-11/10（2階企画展示室2） ・表彰式：10/27（2階研修室） ・知事賞受賞作品は全国展にて審査員特別賞を受賞	応募実績 305点 (102校)
夏休みわくわく地図教室	7/23、7/24	・小1～小3「はじめての地図づくりにちょうせん」 ・小4～中3「地図作りのテーマ選びのコツをつかもう」 [講師]国土地理院中部地方測量部、岐阜県図書館郷土・地図情報係（安田正治課長補佐ほか）	のべ54名

地図講座 (岐阜県古地図文化研究会事業)	9/21	「地図で見る加納・川(革)手」 [講師]松尾一氏(岐阜県古地図文化研究会会員)	61名
	10/5	「戦国武将の治水(2)～清正～」 [講師]安田守氏(岐阜県古地図文化研究会会長)	55名
	10/12	「新旧地形図を踏まえて、伊勢平野から事象を拾う-四日市の公害、明和の斎宮を中心に-」 [講師]高橋幸仁氏(岐阜県古地図文化研究会会員)	19名
	10/19	「木曾川中流域の水運」 [講師]原賢仁氏(岐阜県古地図文化研究会幹事)	47名

(2) 資料展示(資料リスト配布)

ア一般・郷土資料

展示	テーマ
司書のおすすめ	1階閲覧室で展示・リスト配布 [テーマ]「こどもの読書週間」「小島信夫文学賞受賞式・講演会」「鹿児島」「伊勢湾台風」「もっと知ろうがんのこと」「電子書籍」「フランス・アルザス展」「起業・創業応援」「ラグビー日本応援」「高校野球応援」(全10回)
共催事業連携展示	1階閲覧室で展示・リスト配布 [テーマ]「岐阜美術展」「生物多様性関連展示」「肝臓病医療講演会と個別相談会」「北川悦吏子トークショー」「アーティスト・イン・ミュージアム Meets 岐阜県図書館」「今、アレルギー医療は変革の真ただ中にいます」「リトアニア・杉原千畝」「こころを守る講演会」「ひきこもり講座」「ハンガリーの人形劇」「児童虐待防止関連展示」「鹿児島(岐阜と薩摩の絆展Ⅱ 原口泉氏講演会)」「紺野美沙子名誉館長朗読会」「岐阜県文語シンポジウム」「円空大賞展」「あなたの肩の痛みは五十肩? 肩の痛みの知識と対処法」「麒麟がくる-明智光秀」「県民共済」「岐阜グラフィックデザイナーズクラブ」(全19回)
郷土関係	2階閲覧室で展示・リスト配布 [テーマ]「岐阜県の山城」「岐阜の明治維新」「森田草平」「郡上一揆」「岐阜県の自然と植物」「岐阜の林業」「食べる、つくる、たくわえる」「長良川と鮎」(全8回)

イ 地図関係

【館内展示】

事業名	開催日	内容	参加者
企画展示 「郷土作家展示『飛山濃水の文学』-古地図に見る文学の風土-」	7/6-7/31	郷土作家展示『飛山濃水の文学』の一部として作家・作品に関連する地図を1階企画展示室で展示	2,234名
企画展示 「鳥瞰図・Bird's eye viewの世界」	10/26-12/22	代表的絵師吉田初三郎の作品を始めとした、所蔵する国内外の鳥瞰図を1階企画展示室で展示	4,383名
事業展示 「第25回児童生徒地図作品展」	10/20-11/10	入選・入賞した60作品を2階企画展示室2にて展示	2,024名
「第29回国際地図学会議東京大会」(ICC2019TOKYO)出展地図展	12/18-12/27	「第29回国際地図学会議東京大会」において展示された地図等を2階企画展示室2にて展示	692名
地図展示「日本が陸地で国境を接していたころ」	2/1-2/27	北方領土の日にあわせ、外邦図(樺太国境付近)を楽書交流サロンに展示	-

所蔵地図紹介	4/12-6/19	第1回「江戸時代の旅—江戸時代の旅のガイドマップ—」	-
	7/6-9/26	第2回「戦争と地図—外邦図で見る戦地—」	-
	9/28-12/26	第3回「明治・大正時代の都市図—岐阜・大垣他—」	-
	1/7-3/26	第4回「城郭・城下町図—地図と写真で見る城郭・城下町—」	-

【館外展示】

事業名	開催日	内容	会場
児童生徒地図作品展	4/27-5/19	第24回児童生徒地図作品展の入賞作品を作製した児童生徒・保護者から承諾を得て、展示を希望する市町村図書館へ提供	岐南町図書館
	6/1-6/29		郡上市図書館
	7/10-7/31		美濃加茂市中央図書館
第25回児童生徒地図作品展	12/2-12/20	入賞作品3点を県庁大会議室前に展示	県庁(2階大会議室前)

(3) そのほかの活動

事業名	開催日	内容	参加者
図書館探検	4/28	子ども向け 書庫などのバックヤード見学	14名
	9/28	一般向け 図書館クイズ、書庫などのバックヤード見学	8名
体験学習	随時	[受入実績]高校生5名	
図書館実習	随時	[受入実績]大学生3名、高校教諭1名	
施設見学	随時	[受入実績] 幼稚園1園30名、小学校7校474名(うち3件247名は見学のみ)、中学校1校183名、特別支援学校2校40名、専門学校1校37名、教員演習2件33名、図書館実習8名、その他3件49名(岐阜県博物館協会等)	

6 岐阜県図書館が取り上げられたメディア

【新聞記事】

内容	掲載日	掲載新聞
企画展示「平成の歩みと文学を振り返る」	4/6	中日新聞朝刊
	4/6	岐阜新聞朝刊
新聞切り抜き作品コンクール優秀作品展	4/24	中日新聞朝刊
連携展示「岐阜の山城調査—フィールドワークの魅力—」	4/28	岐阜新聞朝刊
新聞切り抜き作品コンクール教室	5/1	中日新聞朝刊
	5/18	中日岐阜ホームニュース「中山道」
	6/15	中日岐阜ホームニュース「中山道」
新聞活用教室	5/12	中日新聞朝刊
25さいをすぎた絵本	5/20	朝日新聞朝刊
連携展示「岐阜の山城調査」開催案内	5/24	岐阜新聞朝刊
生物多様性「みんなが生きものにつながる本」コーナー	5/28	岐阜新聞朝刊
20日から臨時休館貸出冊数増で対応	5/30	岐阜新聞朝刊

第10回小島信夫文学賞授賞式・講演会	6/3	中日新聞朝刊
	6/4	岐阜新聞朝刊
	6/10	中日新聞夕刊
	6/12	岐阜新聞朝刊
弁護士なんでも相談会	6/7	岐阜新聞朝刊
教えて！海外のこと（募集）	6/7	岐阜新聞朝刊
ワークショップ「甲冑を学ぼう」（「山城調査」展・関連イベント）	6/11	中日新聞朝刊
北川悦吏子トークショー	7/8	岐阜新聞朝刊
	7/9	読売新聞朝刊
ことばしらべをしてみよう	7/21	中日新聞朝刊
「防災・減災フォーラム」開催案内	8/11	中日新聞朝刊
「伊勢湾台風60年」パネル展	8/12	中日新聞朝刊
アーティスト・イン・ミュージアム（企画展示室Ⅱ）	8/15	岐阜新聞朝刊
電子書籍サービス	8/22	岐阜新聞朝刊
	8/30	中日新聞朝刊
夏休み中学生向け講座「がんと医療」	8/24	中日新聞朝刊
「おすすめの1冊コンクール」作品募集	9/3	中日新聞朝刊
ハンガリー人形劇	9/4	中日新聞朝刊
「岐阜と薩摩の絆」パネル展案内	9/6	岐阜新聞朝刊
共通テーマ資料展示「もっと知ろうがんのこと」	9/18	岐阜新聞朝刊
楽習会「作文の中の『柳ヶ瀬』」	9/21	中日新聞朝刊
北川悦吏子トークショー（岐阜放送番組審議会）	9/26	岐阜新聞朝刊
地図講座「地図で見る加納・川（革）手」	10/4	岐阜新聞朝刊
児童生徒地図作品展	10/23	中日新聞朝刊
発掘調査報告会（文化財保護センター：主催）	10/23	中日新聞朝刊
図書の寄贈（岐阜グラフィックデザイナーズクラブ）	10/30	岐阜新聞朝刊
朗読ワークショップ「紺野美沙子名誉館長と朗読を楽しもう！！」	11/4	岐阜新聞朝刊
「おすすめの1冊コンクール」入賞者・表彰式とブックトーク	11/16	中日新聞朝刊
おすすめの1冊コンクール紹介文部門金賞作品紹介	12/11	中日新聞朝刊
おすすめの1冊コンクール紹介文部門銀賞作品紹介	12/12	中日新聞朝刊
おすすめの1冊コンクール紹介文部門銅賞作品紹介	12/13	中日新聞朝刊
おすすめの1冊コンクールイラストPOP部門作品紹介	12/15	中日新聞朝刊
おすすめの1冊コンクールPOP部門ゴールド作品紹介	12/17	中日新聞朝刊
おすすめの1冊コンクールPOP部門シルバー作品紹介	12/18	中日新聞朝刊
おすすめの1冊コンクールPOP部門ブロンズ作品紹介	12/19	中日新聞朝刊
おすすめの1冊コンクール表彰式・ブックトーク	12/22	中日新聞朝刊
「国際地図展」	12/22	中日新聞朝刊
「川のお魚ワークショップ」開催案内	1/8	岐阜新聞朝刊
連携展示「清流長良川―鮎を育む自然と文化―」	1/18	中日新聞朝刊
	1/19	岐阜新聞朝刊
	2/15	中日岐阜ホームニュース「中山道」
児童生徒地図優秀作品展で審査員特別賞を受賞	1/29	中日新聞朝刊
	1/29	岐阜新聞朝刊

地図展示「日本が陸地で国境を接していたころ」の紹介	2/5	中日新聞朝刊
	2/7	岐阜新聞朝刊

【テレビ】

内容	放送日	放送局・番組名
企画展示「平成の歩みと文学を振り返る」	4/5	ぎふチャン
	4/11	NHK 岐阜放送局 「まるっと！ぎふ」
	4/16	シーシーエヌ 「エリアトピックス」
連携展示「岐阜の山城調査－フィールドワークの魅力－」	5/30	シーシーエヌ 「エリアトピックス」
北川悦吏子トークショー告知	5月末	岐阜放送 「Station！」
北川悦吏子トークショーダイジェスト番組	8/14	岐阜放送
アーティスト・イン・ミュージアム（企画展示室Ⅱ）	8/19	シーシーエヌ 「エリアトピックス」
連携企画展「清流長良川－鮎を育む自然と文化－」	1/30	岐阜放送
連携企画展「清流長良川－鮎を育む自然と文化－」関連イベント「川のお魚ワークショップ」	2/21	シーシーエヌ 「エリアトピックス」

【ラジオ】

内容	放送日	放送局・番組名
北川悦吏子トークショー告知	5/20、 5/27、6/3	岐阜放送ラジオ 60秒生CM

【情報誌】

内容	掲載日	情報誌名
第10回小島信夫文学賞授賞式・公演会（募集）	5月号	ぎふ咲楽
教えて！海外のこと・外国文化を知る講座（募集）	6月号	ぎふ咲楽
大人のためのブックトーク／第3回パパと過ごす図書館（募集）	7月号	ぎふ咲楽
清流の国ぎふ・おすすめの1冊コンクール／ICTを活用した英語の電子書籍出版講座（募集）	8月号	ぎふ咲楽
清流の国ぎふ・おすすめの1冊コンクール（募集）	9月号	ぎふ咲楽
特集「第2次岐阜県図書館の運営方針」	10月号	Genki！ぎふ
文化の森の秋祭り（名誉館長朗読会）	1月号	岐阜新報
岐阜で見られる貴重なコレクション	3月号	ぎふ咲楽
「川のお魚ワークショップ」	5月号	岐阜新報

< 県内図書館等向け事業 >

（4-2 連携推進（2）県内市町村図書館等との連携）

1 県内図書館職員のための研修

（満足度は、受講者アンケートの選択肢「大変有意義」「有意義」「あまり有意義でない」「有意義でない」のうち、「大変有意義」「有意義」の比率）

事業名	開催日	内容等	参加者	満足度
相互貸借担当者研修	4/23	[講師] 寺井富之（岐阜県図書館主査）、 江口麻依（岐阜県図書館主事） [会場] 岐阜県図書館	20名	100%
	5/18		32名	94.0%

公共図書館長トップセミナー	5/16	「岐路に立つ図書館-地教行法と社会教育三法の改正を控えて-」 [講師]糸賀雅児氏（慶應義塾大学名誉教授） [主催]岐阜県公共図書館協議会 [会場]岐阜県図書館	42名	96%
初任者専門研修 [会場]岐阜県図書館	5/17	「目録・分類・選書の基礎」 [講師]鈴木智草（岐阜県図書館主査）	54名	98.0%
		「レファレンスサービス入門」 [講師]近藤由季江（岐阜県図書館係長）	58名	100%
		「図書館と著作権」 [講師]加藤和英（岐阜県民文化局文化伝承課主査）	55名	100%
司書等研修会 [会場]岐阜県図書館	5/23	「図書館でのイベント運営」 [講師]石井芳枝（岐阜県図書館主査）	54名	97.9%
		「絵本の選び方と読み聞かせ」 [講師]笠井利圭（岐阜県図書館主事）	63名	98.0%
		「発達障がいの理解と対応」 [講師]新堂恵理氏（岐阜県発達障害者支援センターのぞみ発達障害支援係長）	64名	93.8%
		「利用者接遇」 [講師]多田尚子（岐阜県図書館課長）	40名	97.0%
	6/7	「図書館の困難事例に対する法的対応について」 [講師]鏈水三千男氏（千葉県市町村総合事務組合法務専門員）	53名	100%
		「これからの図書館」 [講師]常世田良氏（立命館大学教授）	48名	100%
	6/14	「本の修理講座（糸綴じ編）」 [講師]田中稔氏（図書用品タナカ）	41名	100%
		「郷土資料・地図資料の活用」 [講師]渡辺基尚（岐阜県図書館主査）	44名	100%
		「図書館資料のデジタル化」 [講師]前川直之氏（国立国会図書館関西館）	40名	88.6%
学校図書館職員対象研修会	7/31	「特別支援教育と学校図書館—特別な支援を必要とする子どもたちの読書活動を推進するには—」 [講師]野口武悟氏（専修大学文学部教授） [主催]岐阜県図書館協会 [会場]岐阜県図書館	37名	96.4%
岐阜県図書館・岐阜大学図書館共催研修	10/4	「図書館と『地域』との関係—地域における公共図書館・大学図書館の役割とは—」 [講師]根本彰氏（慶應義塾大学文学部教授） [会場]岐阜大学図書館	45名	96.7%
岐阜県公共図書館協議会職員研究集会	10/24	「超高齢社会における図書館サービス」 [講師]呑海沙織氏（筑波大学附属図書館副館長・筑波大学図書館情報メディア系教授） [会場]岐阜県図書館	41名	100%

児童サービス実践研修講座・児童図書研究室活用講座 [会場]岐阜県図書館	11/15	「児童図書研究室活用講座」 [講師]岡崎信美氏（岐阜女子大学非常勤講師）	43名	97.0%
		「心を育む絵本の力・児童書の出版と編集」 [講師]上田紀人氏（福音館書店顧問）	55名	100%
図書館活動研究大会	11/27	「デジタル情報源の活用」 [講師]湯浅俊彦氏（追手門学院大学）、 本田麻衣子氏（国立国会図書館関西館） [主催]岐阜県図書館協会 [会場]岐阜県図書館	48名	100%

2 出前講座の講師派遣（講師は岐阜県図書館職員。当館主催の研修会講師を除く）

①児童関連

事業名	開催日	内容等	参加者
ブックスタートボランティア研修	4/18	[講師]笠井利圭主事 [主催]瑞穂市教育委員会 [会場]瑞穂市西部複合センター	10名
本好きな子どもを育てるために	6/19	[講師]笠井利圭主事 [主催・会場]山県市立桜尾小学校	50名
読み聞かせ講座【初級】	7/4	[講師]笠井利圭主事 [主催]可児市立図書館 [会場]帷子地区センター	17名
県図書館司書によるブックトーク	7/12	[講師]笠原明香主事、堀夏美専門職 [主催・会場]岐阜盲学校	6名
読み比べ絵本学校向けサービス	7/24	[講師]大野智子課長補佐、笠井利圭主事 [主催]郡上市図書館・郡上市教育委員会 [会場]郡上市図書館	41名
言葉に対する感覚、表現する力	7/25	[講師]笠井利圭主事 [主催・会場]総合教育センター	115名
県図書館の活用・障がい者サービス	8/20	[講師]大野智子課長補佐、笠原明香主事 [主催]学校図書館研究部会 [会場]岐阜県図書館	36名
学校と県図書館の連携・県図書館の活用	8/27	[講師]大野智子課長補佐、安田正治課長補佐 [主催]海津町教頭会 [会場]岐阜県図書館	13名
読み聞かせについて	10/17	[講師]笠井利圭主事 [主催・会場]多治見市立精華小学校	50名
地域とつながる（読み聞かせ・ブックトーク）	11/9	[講師]狩野藍主査 [主催・会場]岐阜市立市橋小学校	151名
高学年向けブックトーク	1/17	[講師]狩野藍主査、笠井利圭主事、廣江久仁子専門職 [主催・会場]岐阜市立加納西小学校	156名
おはなし会	1/23	[講師]岩田七星主事、廣江久仁子専門職 [主催・会場]岐阜希望が丘特別支援学校	26名
県図書館司書によるブックトーク	1/29	[講師]笠原明香主事ほか [主催・会場]岐阜盲学校	8名

②地図関連

事業名	開催日	内容等	参加者
地図情報の魅力	6/26	[対象]美濃市小中学校社会科教員 [講師]安田正治課長補佐、中部地方測量部職員 [会場]美濃市立藍見小学校、中有知小学校	7名
大矢田小学校のまわりの今と昔	7/5	[対象]大矢田小学校3年生 [講師]安田正治課長補佐 [会場]美濃市立大矢田小学校	20名 保護者
地図の種類と活用	7/10	2年生キャリア・ゼミ [講師]安田正治課長補佐 [会場]岐阜県立大垣桜高等学校	20名
瑞穂市の今と昔～身近な地図から～	7/26	[対象]市内小学校3-6年生 [講師]安田正治課長補佐 [会場]瑞穂市図書館分館	20名
地図情報の魅力	8/19	高等学校教育課程講習会 [講師]安田正治課長補佐 [会場]岐阜県立岐阜総合学園高等学校	85名
所蔵地図の魅力と活用	8/24	[講師]安田正治課長補佐 [主催]濃飛の集い [会場]岐阜県図書館	25名
地図情報の魅力	8/27	[講師]安田正治課長補佐 [主催]海津市教頭会 [会場]岐阜県図書館	15名
地図情報の魅力	11/11	[講師]安田正治課長補佐 [主催]岐阜県高等学校教育研究会地歴部会・地理部会 [会場]岐阜県総合教育センター	80名
各務原を舞台にする地図さまざま	11/22	[講師]西村三紀郎教育指導専門職 [主催]各務原地図さんぽ [会場]各務原市産業文化センター	30名
所蔵地図の活用	2/19	[対象]各郡市代表中学校社会科教員 [講師]安田正治課長補佐 [主催]中学校社会科研究部会代議員会 [会場]岐阜市教育研究所	40名
地図情報の魅力～広く活用を図るために～	2/27	[対象]学生 [講師]安田正治課長補佐 [主催]国土交通大学校(国土地理院) [会場]岐阜県図書館	20名

③その他

事業名	開催日	内容等	参加者
学校司書エリアマネージャー研修	5/17	[講師]多田尚子サービス課長 [主催・会場]総合教育センター	8名
利用者接遇研修	6/27	[講師]多田尚子サービス課長 [主催・会場]タルイピアセンター図書館	7名
これからの図書館と司書に求められる力・県図書館の活用	7/31	[講師]多田尚子サービス課長・和田聖子企画振興係長 [主催]総合教育センター [会場]岐阜県図書館	1名
文化財の保護活動ー岐阜と薩摩の絆展Ⅱ	9/20	[講師]矢島和幸企画課長 [主催]岐阜県文化財保護協会 [会場]岐阜県図書館	30名

レファレンス研修	9/27	[講師]近藤由季江調査相談係長 [会場]わかくさプラザ学習情報館 [主催]美濃地区公共図書館協議会	28名
電子書籍サービスについて	11/14	[講師]矢島和幸企画課長 [会場]パシフィコ横浜 [主催]図書館総合展	200名

3 県内図書館への支援

事業名	実施日	内容等	参加者
地区別意見交換会	7/10	可茂地区 [会場]中山道みたけ館	12名
	9/27	美濃地区 [会場]関市わかくさ・プラザ	28名
	9/19・1/20	東濃地区 [会場]恵那市中央図書館	8名・6名
	10/8	飛騨地区 [会場]星雲会館	12名
	2/5	西濃地区 [会場]タリイピアセンター	22名
	2/18	岐阜地区 [会場]しんせいほんの森	13名
公民館図書室への巡回等	10/31	可茂地区公民館図書室意見交換会 [訪問先]川辺町中央公民館	10名
	11/19	白川村図書室 [訪問先]白川村立白川郷学園、南部地区文化会館	4名 6名
	12/19	[訪問先]笠松町中央公民館図書室	5名
県立学校図書館支援会議	5月-2月 (全4回)	教育委員会の県立学校図書館支援事業の実施にあたり、必要な事項を検討 (平成30年度から実施。職員2名が県教育委員会併任)	

展示セットの貸出

内容	貸出期間	貸出先	種類
清流の国ぎふ・おすすめの1冊 コンクール入賞作品セット	4/3-5/9	美濃加茂市東図書館	30年度セット
	5/15-6/13	飛騨市神岡図書館	30年度セット
	6/19-7/18	美濃加茂市中央図書館	30年度セット
	1/29-2/28	郡上市図書館	元年度セット
	3/4-4/3	飛騨市神岡図書館	元年度セット
郷土作家展示「飛山濃水の文学」巡回パネル	3/22-4/30	可児市立図書館	パネル・展示幕
	6/4-7/4	美濃加茂市東図書館	パネル・展示幕
	7/17-8/20	飛騨市神岡図書館、飛騨市図書館	パネル・展示幕
	9/27-10/22	岐南町図書館	パネル
	12/1-1/18	坂祝町中央公民館図書室	パネル・展示幕
	1/25-3/31	中山道みたけ館	パネル

4 県図書館所蔵資料の主な利活用事例

①出版物等

利用団体	出版物	資料名
岐阜新聞社	岐阜新聞	「田辺氏見聞録」
新日本出版社	「桃太郎は盗人なのか？」	「ももたろう」児童図書研究室読み比べ絵本など
文化庁	「伝統的建造物群の耐震対策の手引」	「濃尾震災写真」
ミネルヴァ書房	「斎藤氏四代」	「郡上古日記」
筑波大学	人文地理学研究 40 号	外邦図「仏領インドシナ」10 万分の 1
岐阜県小学校社会科研究会	「あたらしい岐阜県の暮らし」	ランドサット画像「宇宙から見た岐阜県」
朝日新聞社	朝日新聞夕刊	養老鉄道沿線名所図会

②展示等

展示場所	展示名（展示期間）	資料名
一宮市尾西歴史民俗資料館	常設展「郷土の偉人コーナー」	花子資料写真 2 点
岐阜県博物館	特別展「剣精霊貫白虹幕末美濃の剣豪と名刀」(7/12-9/8)	「聖徳記念絵画館壁画集坤」
揖斐川歴史民俗資料館	「郷土の輝く女性たち」(10/4-11/24)	「(内) 大垣市地図」など

③調査研究

利用団体	点数	資料名
加納高校地域研究部	1 点	岐阜御山付近図

④テレビ番組等

番組名	放送日	資料名
テレビ朝日「羽鳥慎一モーニングショー」	7/5	「日本最初史跡仏教公園真宗五色園案内図」
NHK ワールド JAPAN「RISING」	8/1	「美濃紙抄製図説」
名古屋テレビ「池上彰と考える巨大自然災害から命を守れ」	9/1	「木曾川流域濃尾平野水害地形分類図」など
NHK 岐阜「まるっと岐阜」	10/23	「日本毛織百年」
BS-TBS「関口宏のもう一度！近現代史」	11/2	「改正日本輿地露呈全図」
NHK 岐阜「ぎふスペシャル」	1/17	「美濃紙抄製図説」

IV 統計（令和元年度）

1 利用統計

(1) 利用状況の推移

項目	平成 29 年度	平成 30 年度	令和元年度	(前年比)
開館日数	285 日	283 日	270 日	95%
閲覧室入室者数	545,144 人	550,198 人	514,681 人	94%
図書館主催事業参加者数	47,005 人	55,552 人	50,286 人	91%
貸出人数	110,216 人	103,557 人	90,505 人	87%
貸出人数割合	20.2%	18.8%	17.6%	93%
貸出冊数	418,432 冊	391,286 冊	353,052 冊	90%
遠隔地利用者返却サービス	2,173 冊	2,044 冊	2,002 冊	98%
新規登録者	3,545 人	5,219 人	5,167 人	99%
蔵書検索件数	2,504,993 件	2,737,573 件	2,715,346 件	99%
予約冊数	15,061 冊	15,140 冊	20,277 冊	134%
レファレンス件数	15,223 件	13,368 件	12,137 件	91%
相互貸借 貸出冊数	11,225 冊	11,749 冊	10,931 冊	93%
相互貸借 借用冊数	1,151 冊	1,008 冊	846 冊	84%
特別貸出冊数	(71 件) 1,266 冊	(70 件) 1,766 冊	(52 件) 1,429 冊	(74%) 81%
複写件数	8,632 件	8,098 件	6,490 件	80%
閉架書庫出納冊数	49,753 冊	46,460 冊	39,673 冊	85%
研究室利用者数	297 人	164 人	128 人	78%
児童図書研究室利用者数	454 人	512 人	392 人	77%
対面読書利用者数	6 人	11 人	46 人	418%
準開架利用者数	67 人	95 人	66 人	69%
外部データベース検索件数	1,439 件	2,193 件	1,915 件	87%
ホームページアクセス件数	309,569 件	326,316 件	373,372 件	114%

(2) 貸出冊数の推移

① 資料の内訳

(単位：冊)

項目	平成 29 年度	平成 30 年度	令和元年度	増 減 H30→R1	(前年比)
一般図書	250,470	236,009	221,216	△ 14,793	94%
児童図書	100,352	92,977	77,323	△ 15,654	83%
雑誌	22,702	21,724	19,729	△ 1,995	91%
児研資料	1,762	1,973	1,925	△ 48	98%
A V資料	31,468	27,158	20,523	△ 6,635	76%
郷土資料	7,249	6,661	6,353	△ 308	95%
外国語資料	4,429	4,784	5,983	1,199	125%
合 計	418,432	391,286	353,052	△ 38,234	90%

② 一般図書の内訳

項目	平成 29 年度	平成 30 年度	令和元年度	増 減 H30→R1	(前年比)
0 総記・情報	6,568	6,713	6,965	252	104%
1 哲学・宗教	14,265	14,092	13,456	△ 636	95%
2 歴史・地理	23,996	22,291	21,416	△ 875	96%
3 社会・教育	42,293	39,558	39,487	△ 71	100%
4 科学・医学	29,463	28,346	26,729	△ 1,617	94%
5 技術・家庭	39,237	36,263	32,084	△ 4,179	88%
6 産業	10,627	10,373	9,153	△ 1,220	88%
7 芸術・スポーツ	25,528	24,816	22,411	△ 2,405	90%
8 言語	6,133	6,301	5,793	△ 508	92%
9 文学	45,971	41,587	37,984	△ 3,603	91%
その他	6,389	5,669	5,738	69	101%
合 計	250,470	236,009	221,216	△ 14,793	94%

(3) 登録者数・貸出人数

(令和2年3月末登録者数 49,919人 ※全登録者。ただし団体は除く)

① 年代別

県内	登録者数	貸出人数
0～6歳	529	1,586
7～9	847	1,535
10～12	1,270	1,246
13～15	1,212	552
16～18	1,013	642
19～22	2,293	2,145
23～29	5,076	3,740
30～39	7,988	9,887
40～49	10,069	14,741
50～59	7,066	12,925
60～69	5,225	16,517
70～	4,748	15,341
小計	47,336	80,857
県外	2,583	4,317
合計	49,919	85,174

② 地区別

地区	登録者数	貸出人数
岐阜地区	40,101 (80.3%)	69,296
西濃地区	5,112 (10.2%)	8,604
美濃地区	944 (1.9%)	1,493
可茂地区	648 (1.3%)	693
東濃地区	335 (0.7%)	613
飛騨地区	196 (0.4%)	158
県外	2,583 (5.2%)	4,317

(4) レファレンス件数

① 質問方法別

方法	電話	口頭	文書 (内メール)	合計
件数	1,925	9,787	425 (267)	12,137

② 質問内容別

	書誌	文献紹介	所蔵	事実	合計
一般	91	2,192	7,360	861	10,504
郷土関係	76	410	934	213	1,633
合計	167	2,602	8,294	1,074	12,137

③ 質問者別

	一般利用者	団体	図書館	合計
一般	10,378	51	75	10,504
郷土関係	1,457	129	47	1,633
合計	11,835	180	122	12,137

④ 主題別

	総記	哲学	歴史	社会科学	自然科学	技術	産業	芸術
一般	592	465	1,308	1,296	678	501	284	1,890
郷土関係	217	30	796	221	38	47	156	63
合計	809	495	2,104	1,517	716	548	440	1,953

	言語	文学	児童	(A V)	(行政)	(地図)	合計
一般	444	1,419	1,627	(707)	(105)	(117)	10,504
郷土関係	9	53	3			(157)	1,633
合計	453	1,472	1,630	(707)	(105)	(274)	12,137

(5) 障がい者サービス

① 身体に障がいのある利用者への郵送サービス

登録者数	利用件数	利用点数
45人	219件	726点 (図書・雑誌 714点、ビデオ 0点、CD 12点、カセット 0点)

② 視覚に障がいのある利用者への郵送サービス

登録者数	対面読書		貸出					
	回数	時間	点字資料 タイトル数 (冊数)	録音資料			AV資料	
				録音図書		その他 タイトル数 (巻数)	CD	カセット
				DAISY タイトル数 (巻数)	カセット タイトル数 (巻数)			
188人	46回	91時間	0 (0)	2,109 (2,110)	84 (505)	66 (74)	353点	6点

製 作		
録音図書		その他 タイトル数 (巻数)
DAISY タイトル数 (巻数)	カセット タイトル数 (巻数)	
21 (21)	0 (0)	193 (193)

③ 聴覚に障がいのある利用者への郵送サービス

登録者数
29人

(6) 県政サポートサービス

貸出冊数	338 冊
リクエスト	28 冊
レファレンス	99 件

(7) 読書活動支援資料

区 分	貸出冊数
一般図書	3,109
児童用図書	1,365
読書会テキスト	840
セット文庫	(56 件) 3,062
映画会資料	0
合計	(57 団体) 8,376

(8) 相互貸借

① 岐阜県（県図書館・県内各図書館）⇔東海北陸地区各図書館

岐阜県が	富山	石川	福井	愛知	三重	合計
貸出した冊数	349	306	506	1,027	1,381	3,569
借りた冊数	66	171	153	2,217	314	2,921

② 貸出

ア 岐阜県図書館が

県内図書館等へ貸出した冊数						県外図書館等へ貸出した冊数			岐阜県 図書館 貸出合計
公共 図書館	公民館 図書室	専門	大学	学校(小 中高特)	計	東海北陸 地区	ブロッ ク 外	計	
6,881	181	525	121	1,998	9,706	939	286	1,225	10,931

(A)

イ 県内各図書館が県内各図書館・東海北陸地区図書館へ貸出した冊数

県内	富山	石川	福井	愛知	三重	合計
10,949	186	228	414	784	1,018	13,579

③ 借受

ア 岐阜県図書館が

県内図書館から借りた冊数						県外図書館等から借りた冊数			岐阜県 図書館 借受合計
公共 図書館	公民館 図書室	専門	大学	学校(小 中高特)	計	東海北陸 地区	ブロッ ク 外	合計	
449	0	0	27	0	476	263	107	370	846

(B)

イ 県内各図書館が県内各図書館・東海北陸地区図書館から借りた冊数

県内	富山	石川	福井	愛知	三重	合計
11,207	54	130	127	2,069	278	13,865

(C) 県内相互貸借定期便による資料流通冊数 (A + B + C) 21,389 冊

④ 県内図書館別

	岐阜県図書館が 貸出した冊数	県内図書館等 ⇔県内・東海北陸地区図書館	
		貸出した冊数	借りた冊数
岐阜市立図書館	100	1,393	294
羽島市立図書館	80	545	511
各務原市立中央図書館	330	1,158	420
山県市図書館	109	151	198
瑞穂市図書館（楽修館）	148	440	641
しんせいほんの森	155	287	317
岐南町図書館	34	163	95
北方町立図書館	101	187	124
大垣市立図書館	477	905	1,466
海津図書館	156	466	450
養老町図書館	111	307	549
タルイピアセンター図書館	51	240	171
関ヶ原ふれあいセンター・ふれあい図書館	85	172	40
神戸町立図書館	28	91	116
輪之内町立図書館	9	40	9
生涯学習センターハートピア安八図書館	23	106	54
揖斐川図書館	41	193	143
大野町立図書館	55	113	172
池田町図書館	56	438	51
関市立図書館	141	887	416
美濃市図書館	56	259	138
郡上市図書館	381	170	115
美濃加茂市中央図書館	395	319	559
可児市立図書館	346	512	605
中山道みたけ館	94	158	648
美濃白川楽集館	85	63	125
多治見市図書館	296	936	1,458
中津川市立図書館	303	714	689
瑞浪市民図書館	409	228	411
恵那市中央図書館	1,048	329	636
土岐市図書館	173	452	450
高山市図書館（煥章館）	404	653	813
飛騨市図書館	295	251	621
下呂市立はぎわら図書館	306	179	181
県内公共図書館計	6,881	13,505	13,686
笠松中央公民館図書室	44	1	76
坂祝町中央公民館図書室	4	11	11
タウンホールとみか図書室	49	0	18
川辺中央公民館図書室	4	0	0
木の国七宗コミュニティーセンター図書室	15	0	0
八百津町中央公民館図書室	47	0	42
東白川村公民館図書室	18	0	0
白川村教育委員会	0	0	0
県内公民館図書室計	181	12	147
専門	525	6	15
大学	121	56	17
学校	1,998	0	0
合計	9,706	13,579	13,865

2 蔵書統計（令和元年度末）

（単位：冊）

図書	本館資料	一般図書	1,019,006
		地図関係図書	13,087
		特別文庫	9,966
		官報など	6,717
		点字他資料	2,591
	小計	1,051,367	
	読書活動支援資料	45,371	
	合計	1,096,738	

（単位：点）

A V資料	L D	2,479
	V T R	6,760
	C D	13,247
	カセット	3,179
	D V D	1,134
	合計	26,799

（単位：リール）

マイクロ資料	フィルム	郷土資料	新聞	2,261
			その他	758
			小計	3,019
		一般資料		206
		中計		3,225
	フィッシュ	郷土資料	新聞	0
			その他	0
			小計	0
		一般資料		339
		中計		339
合計		3,564		

（単位：種）

電子資料	CD-ROM	1,148
	DVD-ROM	65
	その他	1
	合計	1,214

（単位：種）

逐次刊行物	雑誌	一般	1,530
		児童	9
		児研	20
		郷土	650
		地図関係	41
		小計	2,250
	新聞		60
	官報・県公報		2
加除式資料		6	
保存種数合計		2,318	

（単位：件）

障がい者用録音図書	1,028
-----------	-------

<地図関係資料>

（単位：点）

地図関係資料	地図関係	一般図	103,180
		主題図	30,616
		立体地図	123
		掛け図	92
		地球儀	15
		空中写真	4,878
		古地図	11,068
	小計	149,972	
	CD-ROM, DVD-ROM等 電子資料		73
	ハイビジョンソフト		1
合計		150,046	

（単位：冊）

電子書籍	724
------	-----

※資料の内訳については次項参照

【図書（本館資料）】

一般資料

(単位：冊)

	30年度末	令和元年度増加分					令和元年度末	
		購入	寄贈	計	除籍	その他 ※1		
一般資料	0 総記	35,532	504	36	540	1	1	36,072
	1 哲学	37,056	481	36	517	5	1	37,569
	2 歴史	80,519	1,149	128	1,277	11	-4	81,781
	3 社会科学	170,978	2,892	250	3,142	29	10	174,101
	4 自然科学	66,022	1,049	48	1,097	27	-1	67,091
	5 工業	70,159	873	79	952	20	-4	71,087
	6 産業	40,870	534	103	637	14	0	41,493
	7 芸術	67,960	950	113	1,063	5	-2	69,016
	8 語学	16,884	366	7	373	8	0	17,249
	9 文学	123,555	1,229	49	1,278	107	-1	124,725
	その他	0	0	0	0	0	0	0
	小計	709,535	10,027	849	10,876	227	0	720,184
	うち貴重書	(2,087)	(0)	(0)	(0)	(0)	(0)	(2,087)
うち新聞縮刷版	(3,310)	(68)	(0)	(68)	(0)	(404)	(3,782)	
郷土資料	0 総記	9,057	3	236	239	0	-2	9,294
	1 哲学	3,187	8	25	33	0	6	3,226
	2 歴史	26,991	143	478	621	3	248	27,857
	3 社会科学	45,017	36	1,393	1,429	1	-6	46,439
	4 自然科学	7,656	20	209	229	0	20	7,905
	5 工業	9,597	13	215	228	1	3	9,827
	6 産業	14,369	15	341	356	1	4	14,728
	7 芸術	9,666	42	129	171	0	7	9,844
	8 語学	488	2	4	6	0	0	494
	9 文学	21,131	188	219	407	2	7	21,543
その他 ※2	238	0	0	0	0	0	238	
小計	147,397	470	3,249	3,719	8	287	151,395	
うち貴重書	(516)	0	0	0	0	0	(516)	
児童資料	79,961	942	306	1,248	23	13	81,199	
児童図書研究室資料	74,663	1,409	134	1,543	0	-12	76,194	
地図関係図書	12,928	113	58	171	0	-12	13,087	
官報など	6,672	0	45	45	0	0	6,717	
点字他資料	2,562	24	3	27	0	2	2,591	
合計	1,033,718	12,985	4,644	17,629	258	278	1,051,367	

※1 その他は 遡及入力 あるいは 所蔵修正による変更数

※2 その他は花子資料

※3 合計には特別文庫9,966冊・清流言庫4,634冊を含む

特別文庫

(単位：冊)

豊田穰文庫	啓明文庫	櫻林文庫	看雲文庫	合計
4,731	2,243	1,473	1,519	9,966

清流言庫

(単位：冊)

一般資料（購入）	郷土資料	合計
4,083	551	4,634

【 電子書籍 】

	30年度末	令和元年度増加分			現在数
		購入	寄贈	計	
電子書籍	0	724	0	724	724

官報など (単位：冊)

	30年度末	令和元年度増加分			現在数
		購入	寄贈	計	
官報	3,053	0	45	45	3,098
県公報	162	0	0	0	162
県庁旧文書 和装本	1,425	0	0	0	1,425
	2,032	0	0	0	2,032
合 計	6,672	0	45	45	6,717

点字他資料 (単位：冊)

	30年度末	令和元年度増加分							現在数
		購入	寄贈	自館作成	保管転換	小計	除籍	変更	
大活字	1,664	24	0	0	0	24	0	2	1,690
点字資料	898	0	3	0	0	3	0	0	901
合 計	2,562	24	3	0	0	27	0	2	2,591

【 AV資料 】

(単位：点)

	30年度末	令和元年度増加分					現在数
		購入	寄贈	計	除籍	変更	
L D	2,479	0	0	0	0	0	2,479
V T R	6,760	0	0	0	0	0	6,760
C D	13,235	15	12	27	15	0	13,247
カセット	3,179	0	0	0	0	0	3,179
D V D	1,081	33	20	53	0	0	1,134
合 計	26,734	48	32	80	15	0	26,799

【 マイクロ資料 】

(単位：リール)

	30年度末	令和元年度増加分				現在数		
		購入	寄贈作成	計	除籍			
フ イ ル ム	郷土資料	新聞	2,231	30	0	30	0	2,261
		その他	758	0	0	0	0	758
	小 計	2,989	30	0	30	0	3,019	
	一般資料	206	0	0	0	0	206	
中 計	3,195	30	0	30	0	3,225		
フ イ ッ シ ユ	郷土資料	新聞	0	0	0	0	0	0
		その他	0	0	0	0	0	0
	小 計	0	0	0	0	0	0	
	一般資料	339	0	0	0	0	339	
中 計	339	0	0	0	0	339		
合 計	3,534	30	0	30	0	3,564		

【電子資料】

(単位：種)

	30年度末			令和元年度増加分				現在数			
	購入	寄贈	自館作成	購入	寄贈	自館作成	除籍	購入	寄贈	自館作成	計
CD-ROM	208	746	156	0	38	0	0	208	784	156	1,148
DVD-ROM	6	48	4	0	7	0	0	6	55	4	65
その他	1	0	0	0	0	0	0	1	0	0	1
合計	215	794	160	0	45	0	0	215	839	160	1,214

※その他：『日本の図書館FD版』

【逐次刊行物】

(単位：種)

		30年度末		令和元年度増加分		現在数		
		購入	寄贈	購入	寄贈	購入	寄贈	計
雑誌	一般	344	1,197	-5	-6	339	1,191	1,530
	児童	9	0	0	0	9	0	9
	児研	9	11	0	0	9	11	20
	郷土	2	649	0	-1	2	648	650
	地図関係	7	32	0	2	7	34	41
	小計	371	1,889	-5	-5	366	1,884	2,250
	新聞	32	26	3	-1	35	25	60
	官報・県公報	1	1	0	0	1	1	2
	加除式資料	6	0	0	0	6	0	6
	保存種数合計	410	1,916	-2	-6	408	1,910	2,318

【障害者用録音図書】

(単位：件)

	30年度末	令和元年度増加分					現在数	
		購入	寄贈	自館作成	小計	除籍		変更
録音図書	944	33	17	34	84	0	0	1,028

【地図関係資料】

(単位：点)

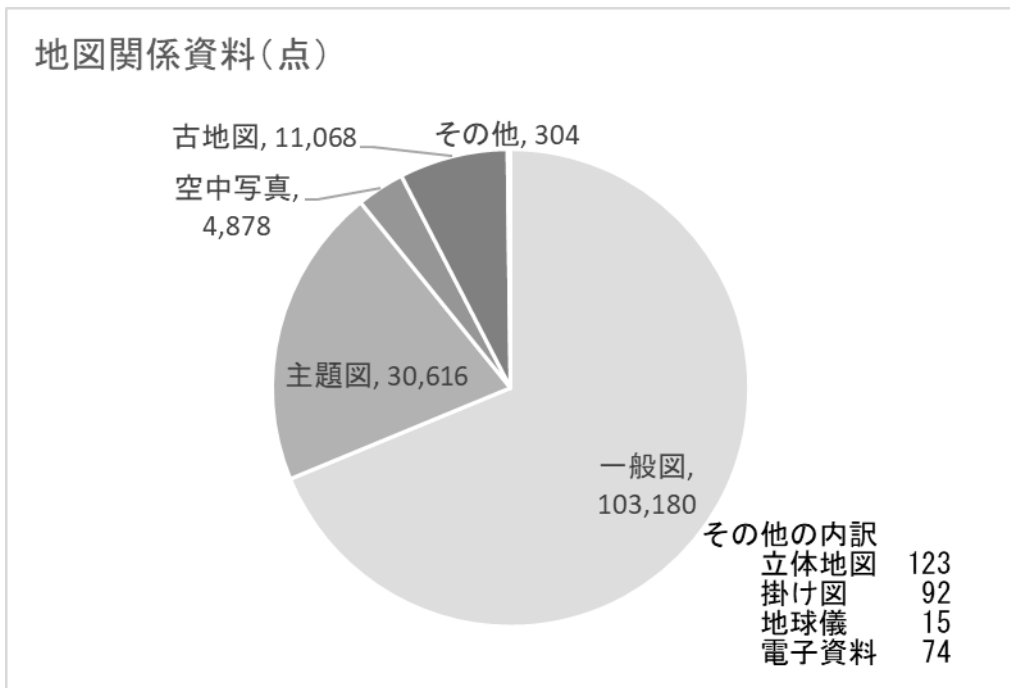
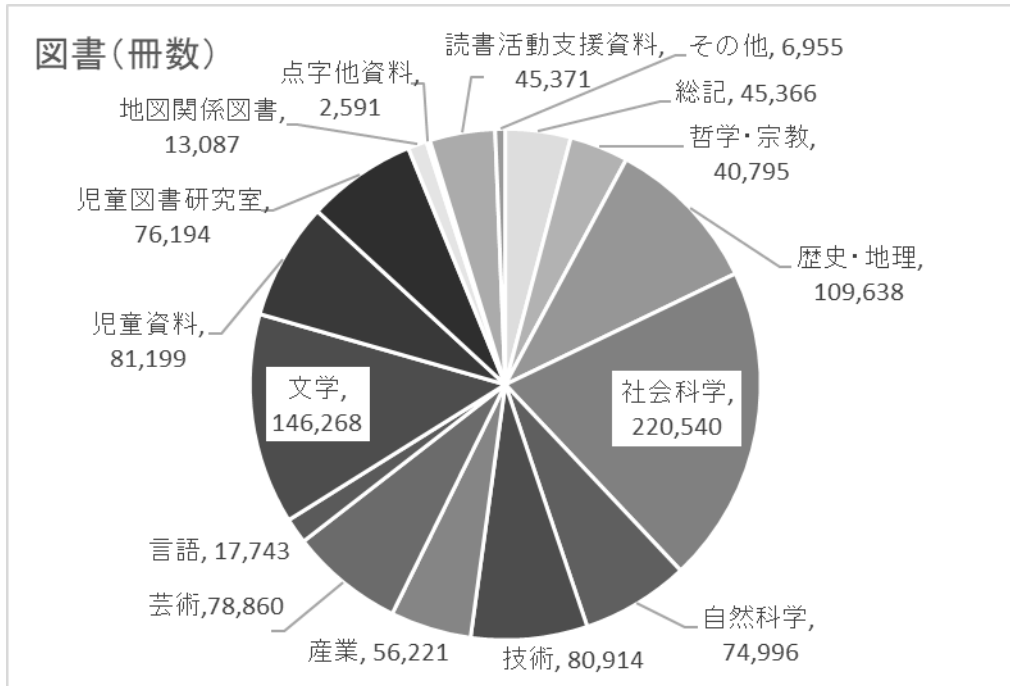
		30年度末	令和元年度増加分				現在数
			購入	寄贈	計	除籍	
地図関係	一般図	102,490	442	248	690	0	103,180
	主題図	30,388	65	163	228	0	30,616
	立体地図	123	0	0	0	0	123
	掛け図	92	0	0	0	0	92
	地球儀	15	0	0	0	0	15
	空中写真	4,563	48	267	315	0	4,878
	古地図	11,047	9	12	21	0	11,068
	(うち山下古地図)	(7,066)	(0)	(0)	(0)	(0)	(7,066)
	小計	148,718	564	690	1,254	0	149,972
	CD-ROM, DVD-ROM等電子資料	66	7	0	7	0	73
	ハイビジョンソフト	1	0	0	0	0	1
	合計	148,785	571	690	1,261	0	150,046

【読書活動支援資料】

(単位：冊)

	30年度末	令和元年度増加分					現在数
		購入	寄贈	計	除籍	変更	
一般図書	23,499	291	22	313	2	0	23,810
児童図書	7,153	0	0	0	0	0	7,153
読書会テキスト	6,738	0	0	0	0	0	6,738
映画会資料	9	0	0	0	0	0	9
セット文庫	7,322	339	0	339	0	0	7,661
合計	44,721	630	22	652	2	0	45,371

【蔵書構成】 令和2年3月末



○一般図の主な内訳

- ・ 国土地理院発行地形図 38,367
- ・ 旧ソ連製地図 19,507
- ・ 外邦図 14,320

○主題図の主な内訳

- ・ 日本 土地利用図 1,594
- 地質図 1,071
- 現存植生図 1,845
- ・ 世界 各国の地質図 853

V 図書館協議会

1 令和元年度 岐阜県図書館協議会の開催状況

- (1) 第1回 令和元年8月8日(木)
 【協議事項】
 ・平成30年度岐阜県図書館「図書館評価」について
- (2) 第2回 令和2年2月6日(木)
 【協議事項】
 ・令和元年度図書館評価の中間報告について
 ・令和2年度アクションプラン(案)について

○ 令和元年度 岐阜県図書館協議会委員 ※協議会委員長

氏名	役職名
浦部 幹資	愛知淑徳大学非常勤講師
※折戸 敏仁	岐阜県高等学校長協会代表(岐阜県立岐阜高等学校長)
片山 誠吾	岐阜県小中学校校長会代表(大垣市立牧田小学校長)
加藤 真人	岐阜新聞社編集局局長待遇兼編集委員
金森さちこ	文部科学省認定生涯学習アドバイザー(安八町学校図書館司書)
佐藤 美穂	岐阜市PTA連合会母親委員長
高木 誠	OKB総研経営コンサルティング部主任研究員
長瀬 とも	大垣市立図書館主幹
野々村修一	岐阜大学理事・副学長、岐阜大学図書館長
山川 紗奈	公募委員

(五十音順敬称略、役職名は令和元年度現在)

2 令和2年度 岐阜県図書館協議会委員名簿

(令和2年7月15日現在)

氏名	役職名
浦部 幹資	愛知淑徳大学非常勤講師
大成 朋広	岐阜新聞社統合編集局報道本部生活文化部長兼NIE担当
片山 誠吾	岐阜県小中学校校長会代表(大垣市立牧田小学校長)
金森さちこ	文部科学省認定生涯学習アドバイザー(安八町学校図書館司書)
酒井 七菜	公募委員
高木 誠	OKB総研経営コンサルティング部主任研究員
長瀬 とも	大垣市立図書館主幹
林 正子	岐阜大学副学長、岐阜大学図書館長
堀 美香	岐阜県PTA連合会母親副委員長
増田 俊彦	岐阜県高等学校長協会代表(岐阜県立大垣北高等学校長)

(五十音順敬称略)

VI 顧問・委員名簿

1 図書館特別顧問

<地図関係> 野々村 邦 夫 日本地図センター顧問、元国土地理院長
奥 貫 圭 一 名古屋大学准教授

VII 関係団体

(令和2年4月1日現在)

団体名	団体の性格（事業概要）	構 成 員
岐阜県図書館協会 会長 北川 博満 (岐阜県公共図書館協議会長)	県内図書館関係団体を総括する協会 昭和46年4月設立	岐阜県公共図書館協議会 岐阜県大学図書館協議会 岐阜県学校図書館協議会 賛助会員
岐阜県公共図書館協議会 会長 北川 博満 (岐阜県図書館長)	県内の公共図書館及び公民館図書室等における活動の振興に係る事業を行い、生涯学習の中核として、県民の教養と県民文化の向上に寄与することを目的に設立された団体 昭和27年10月設立	公共図書館等の施設会員 県立 1 市立 21 町立 13 公民館 1 36館
岐阜県郷土資料研究協議会 会長 早川 万年	郷土研究及び研究者間の幅広い情報交換と県図書館所蔵の郷土資料の活用を目的として設立された個人会員制の協議会 昭和48年9月設立	個人会員 178名 (年会費 2,800円) 団体会員 12名
岐阜県古地図文化研究会 会長 安田 守	図書館が収蔵する古地図を広く全国及び県民に啓発し、利活用を推進するため設立された団体 ・史資料の調査研究及び紹介 ・研究会・講演会の開催 ・機関誌の発行 ・古地図の復刻及び関連物品の制作・頒布など 平成13年7月設立	県内を中心とする会員 90名 (年会費 2,000円)
岐阜県読書推進運動協議会 会長 浅野 弘光	読書活動団体と図書館、社会教育関係団体などと連携し、県内全域の読書活動の推進・支援を図ることを目的とする団体 平成17年6月設立	岐阜県公共図書館協議会 岐阜県大学図書館協議会 岐阜県学校図書館協議会 岐阜県ユネスコ協会 岐阜県書店商業組合

Ⅷ 沿革

昭和9年4月1日	岐阜県立岐阜図書館創立（岐阜市美江寺町26番地）
昭和32年1月28日	戦災で焼失した図書館を復興するため、新館舎を岐阜市大宮町岐阜公園内に建設、開館式挙行
昭和46年11月17日	全国図書館大会岐阜大会開催（～11月19日） 「図書館記念日」と「図書館振興の月」設定について等決議
昭和62年9月1日	新図書館の建設に向けて「図書館等機能調査研究会」の発足
平成元年7月20日	「岐阜県新県立図書館等建設委員会」の発足
平成2年3月30日	岐阜県土地開発基金により、新県立図書館建設用地を岐阜市宇佐に取得
平成2年12月11日	新県立図書館建設設計候補者選定委員会の開催
平成3年4月1日	図書館建設推進室の設置（平成7年3月31日廃止）
平成5年1月6日	新図書館起工式
平成7年1月5日	新図書館への移転作業・開館準備のため7月6日まで臨時休館
平成7年1月12日	新図書館定礎式
平成7年1月31日	新図書館完成 2月13日から15日まで新図書館へ図書等搬入
平成7年7月7日	岐阜県図書館開館 業務開始（書誌情報システム、分布図情報システムの稼働） 新館開館とともに、図書館コンピュータシステムの運用を開始 岐阜県教育情報ネットワークシステム（愛称スマイル）運用を開始
平成8年9月3日	入館者 100万人を達成
平成8年10月1日	インターネットへの接続とホームページを開設 インターネットで蔵書検索の提供、メールレファレンスを開始
平成11年3月1日	インターネット版予約システム稼働（図書館・公民館・高校図書館等）
平成12年2月1日	横断型総合目録実験版稼働 県、岐阜市、大垣市、恵那市、海津町の図書館5館でスタート
平成13年6月27日	県図書館と市町村図書館との間で相互貸借資料の搬送のための週1回の定期便開始
平成13年8月11日	入館者 500万人を達成
平成13年10月24日	第87回全国図書館大会岐阜大会を開催（～10月26日） 大会テーマ「2001年・岐阜・図書館の旅－IT時代の図書館像を考える－」14分科会・シンポジウムを開催 参加者 1,825名
平成15年2月15日	世界分布図センター入館者 100万人を達成
平成15年2月21日	コンビニを利用した図書デリバリーサービスの実証実験開始（～平成18年3月末）
平成16年3月12日	岐阜大学附属図書館と相互協力に関する協定を締結
平成16年12月4日	AVコーナー・リニューアル ビデオブースをDVD対応機器に一新、貸出対象資料を拡大し、館内閲覧中心から貸出中心のサービスへ
平成17年7月1日	東海三県・県立図書館間の相互貸借のための定期配送を開始
平成17年7月12日	入館者 800万人を達成
平成17年7月30日	開館10周年記念「県図書館の今と昔」開催（～8月26日）
平成17年9月9日	貸出冊数 1,000万冊を達成

平成18年 5月12日	託児サービス開始
平成19年 4月 1日	県内高校図書室との資料搬送（往復）を充実
平成19年 5月26日	先人顕彰室を改装し企画展示室としてオープン 企画展示「花子」開催（～平成20年 3月30日）
平成20年 3月 1日	入館者 1,000万人を達成
平成20年 6月13日	企画展示「小島信夫展」開催（～12月25日）
平成21年 3月 4日	書誌情報システム更新 携帯電話からの本の検索・予約サービス開始。メールアドレスがなくてもインターネットで予約可
平成21年 7月22日	特別企画展示「伊勢湾台風～あれから半世紀、岐阜がドロ海になった日」開催（～9月27日）
平成22年 2月 9日	「図書館改装工事」終了し、利用者サービスを変更
平成22年 2月20日	「岐阜県図書館改革方針」策定
平成22年 3月12日	中部学院大学・中部学院大学短期大学部と相互協力に関する協定を締結
平成22年 3月18日	北陸3県（富山、石川、福井）の県立図書館と相互貸借に関する協定を締結
平成22年 3月31日	世界分布図センター閉鎖（業務は郷土・地図情報担当が引き継ぐ）
平成22年 4月 1日	「岐阜県図書館改革アクションプラン」策定
平成22年 5月12日	雑誌スポンサー制度導入（4企業14雑誌）
平成22年 6月26日	企画展示「絵本のなかの住人たち展」開催（県美術館とのコラボ企画） （～9月26日）
平成22年10月26日	健康医療情報コーナー設置（1階開架室南奥）
平成23年 1月20日	図書館建物屋上に太陽光発電設備設置（45KWH）パネル（216枚）
平成23年 2月25日	企画展示「JリーグFC岐阜応援企画展」開催（鳥取県立図書館とのコラボ企画）（～3月13日）
平成23年 5月28日	震災・原発・防災コーナー設置
平成23年 6月28日	「復刻・拡大版 江戸大絵図」の展示開始
平成23年 7月30日	企画展示「笑いと幻想の世界－絵本の中へ－布山幸子展」開催（県美術館との共催事業）（～10月27日）
平成23年12月 6日	企画展示「ミナモが いっぱいぎふ清流国体展示」開催（～10月14日）
平成24年 3月31日	ふるさと教育常設展開始
平成24年 4月 1日	施設の有料貸出を開始
平成24年 5月 8日	デジタルコレクション「本日の蝶々さん」を公開
平成24年 6月26日	国枝英男のペーパーワールドメルヘン歳時記を開催
平成24年 7月 4日	夢チャレンジコーナーを拡充（就農情報の提供 [9/12～] 等）
平成25年 2月 1日	「歴史的音源」（国立国会図書館）の提供を開始
平成25年 3月19日	ウェブサイトをリニューアル
平成25年 5月 9日	ツイッターで県図書館及び県内図書館の情報を発信
平成25年 9月 6日	ソフトバンクWi-Fiスポットの提供を開始
平成25年11月 1日	岐阜県ふるさと教育展を開催（～11月14日）
平成26年 3月11日	教えて！あなたの図書館活用法・成功体験を募集
平成26年 4月 1日	「岐阜県図書館の運営方針 平成26年度～平成30年度」策定
平成26年 6月 1日	国立国会図書館デジタル化資料送信サービスの提供を開始
平成26年 8月30日	『福島民報』『福島民友』の提供開始

平成26年12月6日 岐阜県図書館創立80周年記念シンポジウムを開催
 平成26年12月6日 岐阜県図書館創立80周年記念回顧展開催（～12月25日）
 平成27年2月25日 書誌情報システム更新
 新サービス「Myライブラリ」開始（3月11日～）
 平成27年7月7日 岐阜県図書館新館開館20周年記念回顧展開催（～10月18日）
 平成27年8月11日 入館者 1,500万人を達成
 平成28年1月24日 紺野美沙子さんが名誉館長に就任
 平成28年12月10日 ぎふ清流の国文庫を創設
 平成29年1月5日 ティーンズコーナーを設置
 平成29年2月28日 海外情報コーナー・海外教育コーナーを設置
 平成29年4月30日 子育て世代への支援として「パパと過ごす図書館」事業を開始
 平成29年6月7日 岐阜県発達障害者支援センター、特別支援学校等への出前事業を開始
 平成29年7月16日 郷土を知り学ぶ場の創出として「おとなのための岐阜学講座」を開始
 平成29年7月20日 県総合医療センターがん患者サロンに県図書館資料コーナーを設置
 平成29年7月29日 教材研究支援コーナーを設置
 平成29年9月30日 インターネットでの貸出延長を開始
 平成29年10月9日 企画展示「清流の国ぎふ発『小説家の素顔に迫る』」を開催（～12月27日）
 平成29年10月27日 スタンプラリー「清流の国ぎふの図書館をめぐるろう」を開催（岐阜県公共図書館協議会主催事業）（～12月23日）
 平成29年12月12日 ビジネス支援コーナーを設置
 平成30年1月13日 明治150年特別企画展示「飛山濃水の文学 明治・大正・昭和の郷土作家11人」を開催（～3月29日）
 平成30年1月31日 宅配サービスを開始
 平成30年2月1日 マイナンバーカードを貸出証として活用する実証事業を開始
 平成30年3月20日 岐阜県立看護大学図書館と相互協力に関する協定を締結
 平成30年6月1日 音楽配信サービス「ナクソス・ミュージック・ライブラリー」を開始
 平成30年11月2日 企画展示室Ⅱにおいて、博物館との連携企画展「歌川国芳 木曾街道六十九次」を開催（～12月27日）
 平成31年3月19日 「第2次岐阜県図書館の運営方針」を策定
 令和元年7月7日 電子書籍サービス（紀伊国屋書店学術電子図書館「KinoDen」）を開始
 令和2年3月1日 在架資料のインターネット予約を開始
 令和2年3月3日 岐阜女子大学附属図書館と相互協力に関する協定を締結

IX 施設概要

1 建 物

設 計 監 理	岐阜県総務部管財課		
	岡田新一・サニー設計業務特別共同企業体		
施 工	大日本・銭高・土屋・市川建設工事共同企業		
完成年月日	平成7年1月31日		
敷地面積	約 23,726 m ²		
延床面積	約 25,206 m ²		
構 造	鉄骨鉄筋コンクリート造（一部鉄筋コンクリート造）		
	地下1階、地上2階、塔屋1階		
各階床面積	地下1階	約 8,881 m ²	駐車場等
	1 階	約 8,862 m ²	開架閲覧室、多目的ホール等
	2 階	約 7,254 m ²	開架閲覧室、企画展示コーナー等
	塔 屋	約 209 m ²	機械室

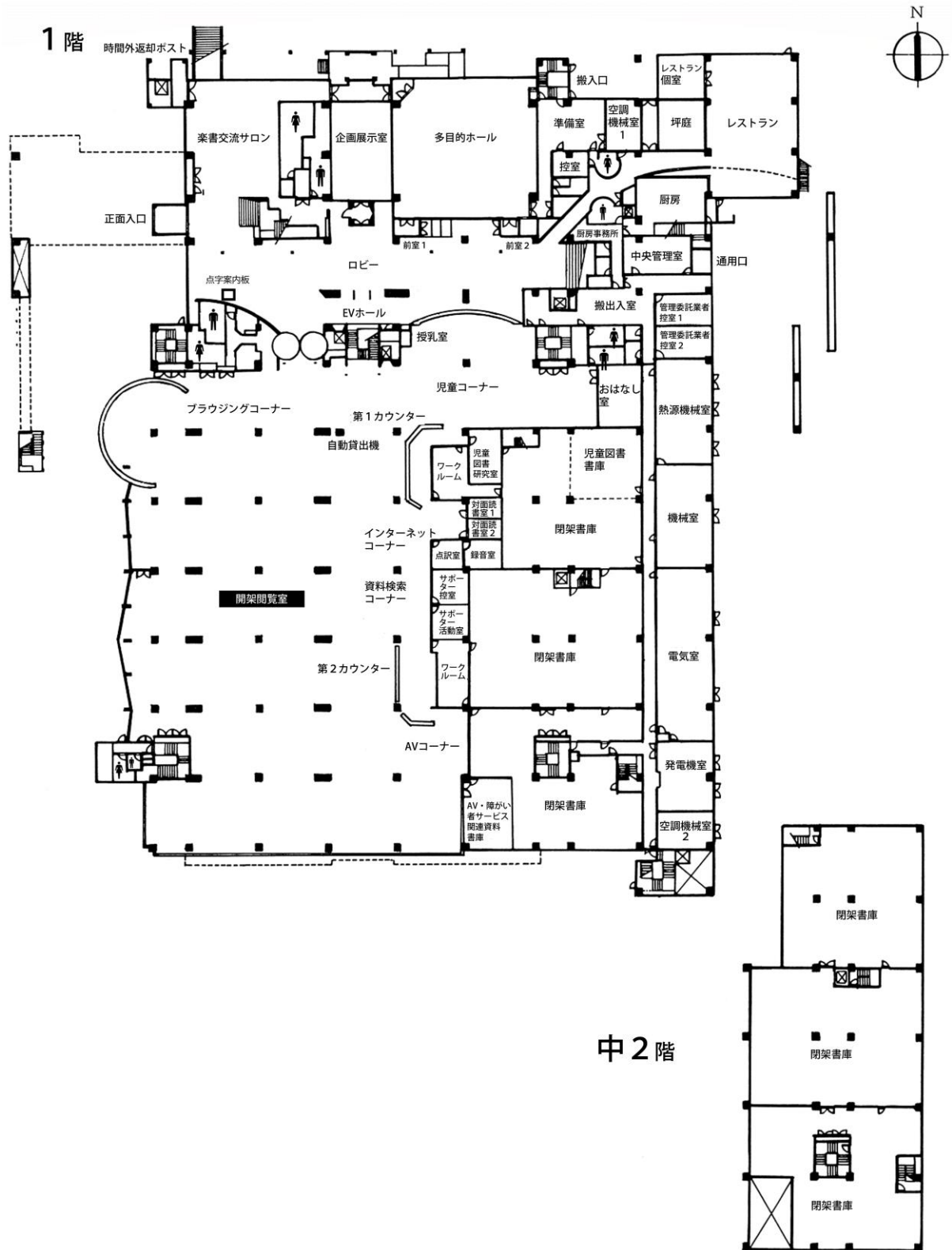
2 主要施設と面積

1 階	楽書交流サロン	207 m ²	お話室	47 m ²
	企画展示室	95 m ²	児童図書研究室	30 m ² (10 席)
	多目的ホール	448 m ² (300 席)	対面読書室	23 m ² (4 席)
	レストラン	338 m ²	点訳室・録音室	36 m ²
	開架閲覧室	2,194 m ² (187 席)	授乳室	2 m ²
	AVコーナー	64 m ² (4 席)	サポーター控室	22 m ²
	旧屋外読書園	466 m ²	サポーター活動室	22 m ²
	エントランスロビー	485 m ²	閉架書庫	2,148 m ²
	児童コーナー	326 m ²	〔うち中2階	1,047 m ² 〕
	2 階	多目的小ホール	158 m ² (91 席)	閉架書庫
企画展示室Ⅱ		303 m ²	〔うち中3階	711 m ² 〕
情報工房		389 m ²	特別会議室	228 m ²
〔地図収蔵庫含〕			会議室	90 m ²
研修室		156 m ²	選書室	65 m ²
開架閲覧室		726 m ² (78 席)	CPU室	
その他	研究室	42 m ²	・CPU作業室	143 m ²
	地上駐車場	2,900 m ² (86 台)	地下駐車場	7,797 m ² (210 台)
	西駐車場	1,088 m ² (47 台)	南駐車場	659 m ² (25 台)
	駐輪場	241 m ² (約160台)		

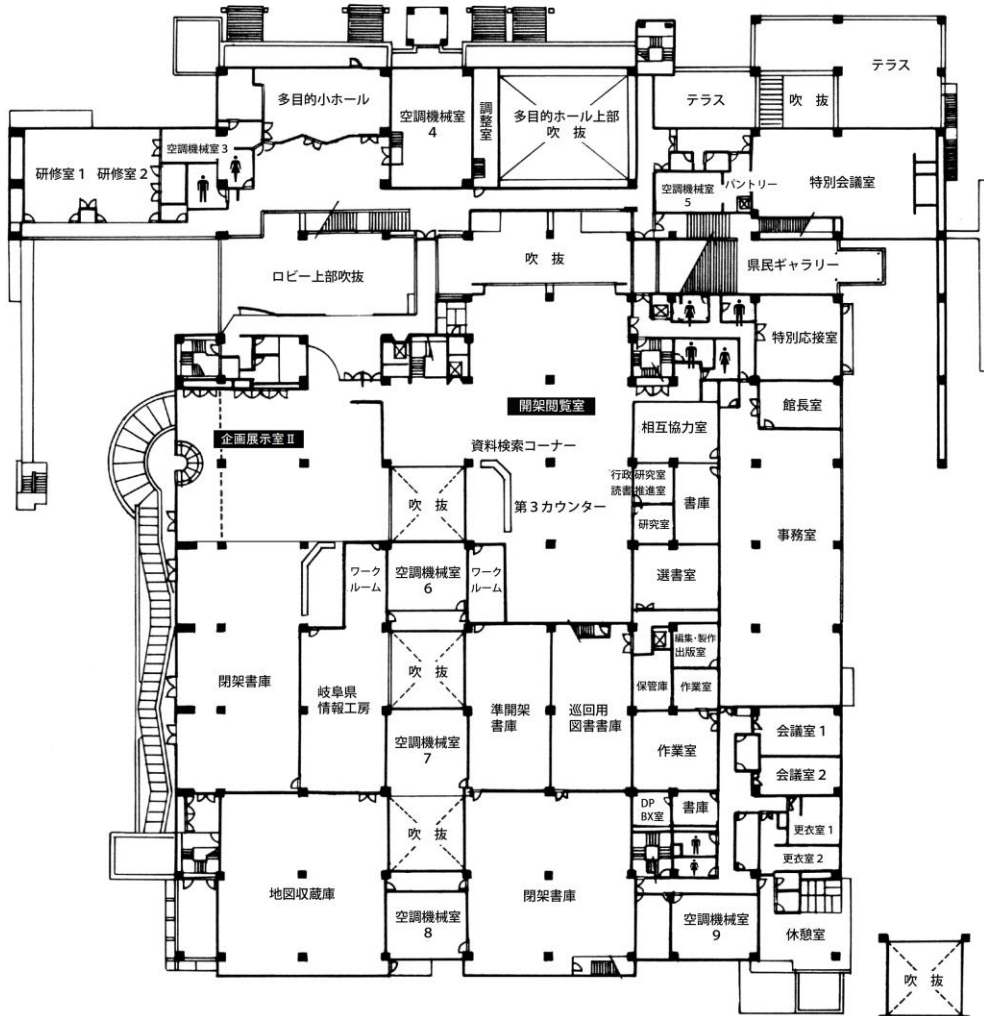
3 建設事業費

用地取得費	21 億 49 百万円
設 計 費	3 億 7 百万円
建築工事費	154 億 36 百万円
情報システム開発費	5 億 78 百万円
図書整備費	5 億 63 百万円
総 計	190 億 33 百万円

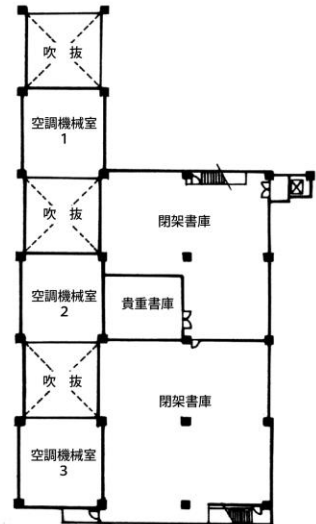
建物平面図



2階



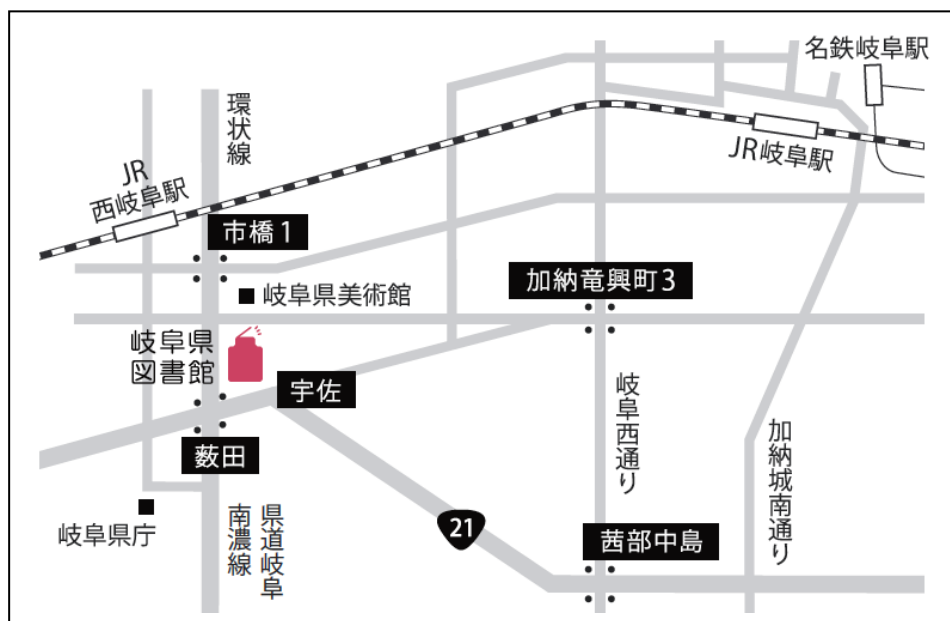
中3階



利用のご案内

開館時間 火曜日～金曜日 午前10時～午後8時
土・日曜日・祝日 午前10時～午後6時
休館日 月曜日（月曜日が休日の場合はその翌日）
毎月最終金曜日
年末年始（12月28日から翌年1月4日まで）ほか

案内図



交通のご案内 JR西岐阜駅から 「西ぎふ・くるくるバス」乗車
「県図書館・美術館」下車すぐ
岐阜バス／JR岐阜駅から 鏡島市橋線市橋行き
「県美術館」下車 徒歩約3分

図書館要覧 令和2年度

発行年月 令和2年7月
発行・編集 岐阜県図書館
〒500-8368 岐阜市宇佐4丁目2番1号
電話 〈058〉275-5111
FAX 〈058〉275-5115
URL <https://www.library.pref.gifu.lg.jp/>
