

# 図書館要覧

令和3年度

岐阜県図書館

# 目 次

<b>I 令和2年度目標及び事務概要</b>	
1 目 標	1
2 令和2年度当初予算	3
3 組織・定数・実人員	6
4 分掌事務	7
<b>II 図書館サービスの概要</b>	
1 利用者サービス	8
2 図書館資料・外部データベース等	12
3 県内図書館への支援・連携と県外図書館との連携	17
4 県民に開かれた図書館運営	19
5 その他（臨時休館等）	21
<b>III 事業実績（令和2年度）</b>	
<一般向け事業>	
1 社会的課題解決の支援	22
2 郷土を知り学ぶ機会の創出	24
3 世界に開かれた交流の場の創出	26
4 中核図書館としての基盤強化と連携推進	27
5 その他の取組	30
<県内図書館等向け事業>	
1 県内図書館職員のための研修	32
2 出前講座の講師派遣	33
3 県内図書館への支援	34
4 県図書館所蔵資料の利活用事例	35
<岐阜県図書館が取り上げられたメディア>	36
<b>IV 統計（令和2年度）</b>	
1 利用統計	38
2 蔵書統計	44
<b>V 図書館協議会</b>	48
<b>VI 顧問</b>	49
<b>VII 関係団体</b>	49
<b>VIII 沿 革</b>	50
<b>IX 施設概要</b>	54

# I 令和3年度目標及び事務概要

## 1 目標

岐阜県図書館では、「岐阜県図書館の運営方針 平成26年度～平成30年度」以後の図書館を取り巻く状況の変化を受け、新たな5年間の方針を「第2次岐阜県図書館の運営方針 令和元年度～令和5年度」として策定しました。この方針に掲げられた目標を達成するため、年度ごとに「アクションプラン」を作成し、運営方針を推進します。

### ■ 基本方針

県内各地の地域情報が集まる唯一の図書館として、岐阜県の様々な魅力や資源を共有し、発信する「情報共有・発信型図書館」としての使命を果たし、岐阜のひとづくり、ものづくり、まちづくりを支えます。

#### (1) 情報共有・発信型図書館

県の中核図書館としての役割を表しています。資料の収集・保存、情報サービスの強化や利用環境の整備により、中核図書館としての基盤を強化します。また、関係機関との連携や資料の相互貸借制度をはじめとする県内図書館等との協力や様々な媒体の活用による情報発信により、県全域で県図書館の資料・情報を利用できるようにします。

#### (2) 岐阜のひとづくり、ものづくり、まちづくりを支えます

図書館の課題解決への支援を表しています。健康や子育てなどの暮らしや地域の活性化、仕事などの課題解決を支援するために、資料・情報の提供や関係機関との連携事業を実施し、郷土を知り学ぶ機会づくりや世界に開かれた交流の場づくりを通じて、岐阜の人材育成に取り組めます。

### ■ 基本方針を実現するための4つの視点

この「基本方針」を実現するために、「社会的課題解決の支援」、「郷土を知り学ぶ機会の創出」及び「世界に開かれた交流の場の創出」の3つの柱と、これらの柱を支える「中核図書館としての基盤強化と連携推進」を加えた4つの視点で「目標」を設定し、目標を具現化するための取組を実施します。

#### (1) 社会的課題解決の支援

課題解決のための資料を充実させるとともに、県の関係機関や県内の各種図書館と連携し、県民の課題解決や関心が高い分野の関係者の活動に役立つ情報を提供します。

### (1-1) 暮らしの安心のための支援

- ① 健康・医療分野への支援
- ② 障がい児者・福祉関係者、特別支援教育への支援
- ③ 子育て世代・子育て支援関係者への支援
- ④ 法律・司法手続き分野への支援
- ⑤ 人権教育啓発への支援
- ⑥ 外国人県民への支援

### (1-2) 地域の活性化や仕事への支援

- ① ビジネス支援
- ② 学校教育への支援
- ③ サポーター活動への支援

## (2) 郷土を知り学ぶ機会の創出

郷土資料を充実させ、提供するとともに、郷土を知り学ぶ事業を実施することで、ふるさとへの誇りと愛着の醸成を支援します。

## (3) 世界に開かれた交流の場の創出

英語力や情報発信力の向上につながる資料を充実させるとともに、外国の文化等への興味・関心を高め、交流のきっかけとなる講座を開催することで、グローバル人材の育成を支援します。

## (4) 中核図書館としての基盤強化と連携推進

県の中核図書館としての基盤を強化し、関係機関や県内市町村図書館等との連携を推進することで、3つの柱を支えるとともに全県域に図書館サービスを届けます。

### (4-1) 基盤強化

- ① 資料の収集・保存
- ② 情報サービスの強化
- ③ 環境整備
- ④ 情報発信
- ⑤ 子どもの読書活動の支援

### (4-2) 連携推進

- ① 関係機関との連携
- ② 県内市町村図書館等との連携

## 2 令和3年度当初予算

(単位：千円)

事業名	予算額	事業の内容	
図書館活動 推進費	(6,701) 7,079 [5.6%]	◆課題解決型図書館サービス提供事業費(能動的課題解決支援)	<b>665</b>
		・子育て世代・子育て支援関係者への支援	216
		・障がい児者・福祉関係者・特別支援教育への支援	33
		・健康・医療分野への支援	112
		・ビジネス支援	201
		・法律相談会	103
		◆郷土を知り学ぶ機会創出事業費(能動的課題解決支援)	<b>3,677</b>
		・郷土作家トークイベント	959
		新・鹿児島県との連携・交流	102
		・郷土作家企画展示	958
		・おとなのための岐阜学講座	177
		・ふるさと岐阜 古地図散歩	99
		新・岐阜県ゆかりの作家マップ作成	1,382
		◆グローバル人材育成支援事業費	<b>300</b>
		・語学学習支援	21
		・多文化理解の支援	279
		◆図書館活動推進費	<b>2,437</b>
		○障がい者サービス事業	1,468
		・視覚障がい者サービス事業	
		・身体障がい者在宅郵送サービス	
○図書館利用者のための託児事業	480		
・開架閲覧室利用者の託児 毎週1回(金曜日)			
○図書館サポーター活動事業	289		
・サポーター全体交流会			
・サポーター個別研修			
・視覚障がい者サービス協力者講習会			
・パソコン録音講習会			
○貸出証増刷事業	200		
図書館ネッ トワーク推 進費	(5,379) 5,450 [1.3%]	◆図書館ネットワーク推進費	<b>5,450</b>
		○市町村図書館支援事業	208
		・図書館訪問、地区別意見交換会	
		○資料支援事業	4,926
		・相互貸借、遠隔地利用者返却サービス、県内高校 図書館等への搬送費往復負担等	
		○図書館職員研修会開催事業	316
・初任者専門研修、岐阜大学共催研修、児童サービ ス実践研修講座			

事業名	予算額	事業の内容	
図書館管理 運営費	(490,695) 380,353 [△22.5%]	◆会計年度任用職員	107,896
		・司書業務主任専門職	5名
		・司書業務専門職	19名
		・教育普及業務専門職	3名
		・会計・人事労務業務専門職	1名
		・図書館補助職員	7名
		◆図書館協議会委員報酬	147
		◆図書館管理運営費	122,443
		・光熱水費 (40,864→40,755)	
		・委託料 (74,185→72,822)	
		◆書誌情報システム運用費	1,260
		◆書誌情報システム更新保守管理費	21,133
		・書誌情報システム関連機器賃貸借及び維持管理費	
		◆地図資料活用推進費	3,092
・地図作品展開催事業	419		
・地図活用・保管事業	964		
・プリンタ、スキャナの購入等	1,709		
◆図書館環境整備事業費	121,794		
・エレベーター改修工事	107,870		
・大規模設備改修工事に向けた調査	13,924		
◆地中埋設物調査事業費	1,028		
◆図書館設備等更新事業費	1,560		
・厨房機器更新			

事業名	予算額	事業の内容	
図書資料費	(72,500) 72,500 [0.0%]	<b>◆図書資料費</b> ○図書購入費 ・本館用図書 ・一般図書、古書、外国語図書、児童図書 ・読書活動推進支援図書 ・子どもの読書活動推進支援図書、障がい者サービス支援図書 ・地図資料 ・日本関係地図、世界関係地図、地図関係図書 ○A V資料等購入費 ・A V資料(DVD, VTR, CD, 障がい者用録音図書) ・電子出版資料 ・マイクロフィルム(岐阜・朝日・中日新聞) ○逐次刊行物購入費 ・雑誌、新聞、加除式資料、官報、国会会議録 ○データベース活用費 ・電子出版資料の利用 ・図書資料用書誌データ ・外部データベースの利用 ○資料保存整備費 ・図書装備、雑誌・図書資料製本、燻蒸費 ○郷土資料保存活用費	<b>72,500</b> 38,991  1,239  9,620 15,037 5,113 2,500
読書活動推進費	(3,000) 3,012 [0.4%]	<b>◆読書活動推進費</b> ○紺野美沙子名誉館長朗読会・講演会 ○清流の国ぎふ・おすすめの1冊コンクール等の開催 ○図書館活用事業 ・大人のためのブックトーク、新聞切り抜き講座、美術館との共同企画展示等 ○子どもの読書週間	<b>3,012</b> 2,877 35 84 16
図書館費計	(578,275) 468,394 [△19.0%]	予算額前年対比 △109,881千円 R2年度：578,275千円 → R3年度：468,394千円	

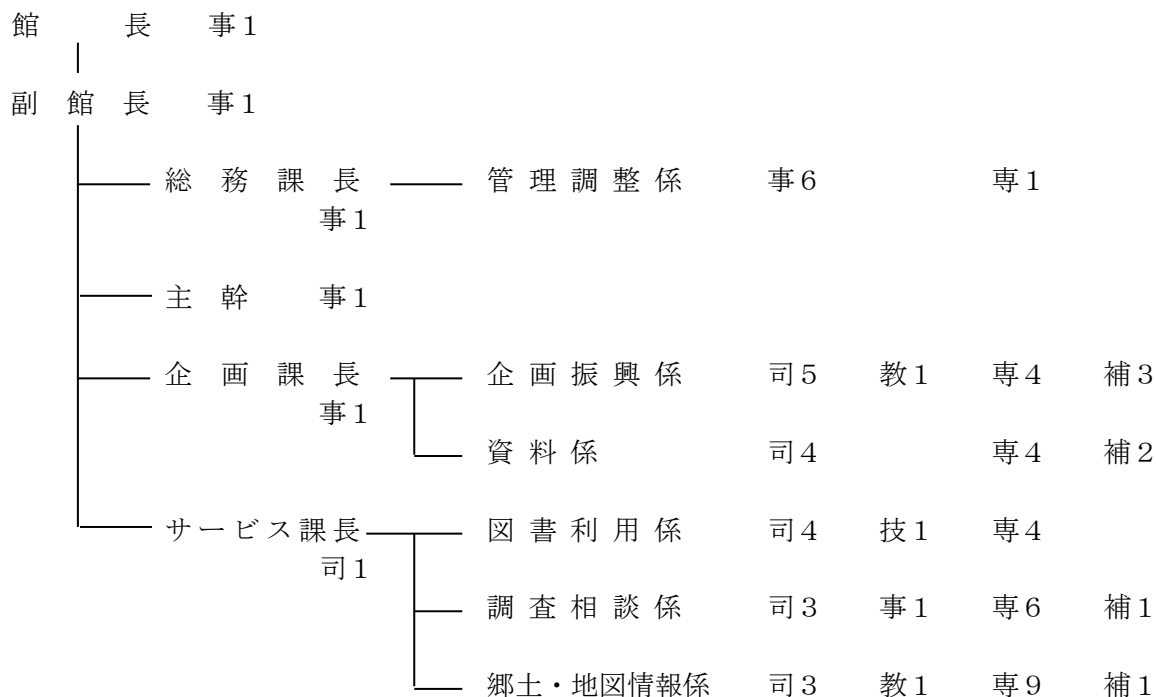
※予算額の( )内は、令和2年度の当初予算額

※予算額の[ ]内は、令和2年度の当初予算額との増減比

### 3 組織・定数・実人員

#### 【組織】

令和3年4月1日現在



#### 【定数】

職区分	定数(人)	実人員(人)	備考
事務職員	9	12 (※1)	(※1) 過員3
教員	2	2	
司書	18	20 (※2)	(※2) 文化伝承課(本務)の兼務職員2
技能	1	1	
小計	30	35	
会計年度任用職員			
専門職	28	28	
事務補助	7	7	
事務補助図書整理	8	8	
小計	43	43	
合計	73	78	



## 4 分掌事務

総務課	<ol style="list-style-type: none"> <li>1 館内の庶務に関する事</li> <li>2 経理並びに現金及び物品の出納保管に関する事</li> <li>3 他課の所掌に属さない事務に関する事</li> </ol>
企画課	<ol style="list-style-type: none"> <li>1 図書館活動の総合的な企画立案及び調整に関する事</li> <li>2 岐阜県図書館協議会に関する事</li> <li>3 他の図書館、学校、公民館等との連絡及び協力に関する事</li> <li>4 読書活動支援資料に関する事</li> <li>5 県内図書館の職員研修及び運営相談支援に関する事</li> <li>6 図書館資料の相互貸借に関する事</li> <li>7 図書館資料の収集に関する事</li> <li>8 図書館資料の分類配列及びその目録の整備に関する事</li> <li>9 図書館資料の保存に関する事</li> <li>10 電算システムの管理及び運用に関する事</li> <li>11 図書館活動の振興及び広報に関する事</li> </ol>
サービス課	<ol style="list-style-type: none"> <li>1 図書館資料の閲覧及び貸出しに関する事</li> <li>2 図書館資料の利用相談に関する事</li> <li>3 時事に関する情報及び参考資料の紹介及び提供に関する事</li> <li>4 障がい者サービスに関する事</li> <li>5 郷土・地情情報の企画及び運営に関する事</li> <li>6 視聴覚ライブラリーに関する事</li> <li>7 その他の図書館の情報サービスに関する事</li> </ol>

## Ⅱ 図書館サービスの概要

### 1 利用者サービス

#### (1) 来館者へのサービス

##### ① 貸出・返却

貸出点数 10 点以内（A V 資料・大型絵本・大型紙芝居計 3 点以内）、貸出期間 3 週間  
ア 予約、リクエスト

利用者は貸出可能な希望する資料を、在架・貸出中に関わらず、インターネットで予約が可能である。ただし、館内 OPAC（利用者用蔵書検索端末）は貸出中の場合のみ予約ができる。未所蔵の資料については購入又は他館借用（相互貸借）により資料提供している。

##### イ 遠隔地利用者図書返却サービス

県図書館で借りた本を、地元の図書館（室）で返却できる遠隔地利用者図書返却サービスを実施している。返却可能な図書館は 51 館（室）。

##### ② レファレンス・サービス

利用者の質問・調査研究に対して、所蔵資料・データベース・ウェブ情報などを用いて、回答や調査の支援を行う。

当館単独で回答が困難な場合は、国会図書館など他機関への照会、その分野に関する専門の調査研究機関の紹介なども行っている。

#### (2) 児童サービス

児童図書研究室に、児童図書、絵本のほか子どもの読書に関する参考図書を収集し、子どもに本を手渡す大人のレファレンスに対応している。絵本はできるかぎり収集に努め、読みくらべ絵本、視覚障がい者用布絵本・点訳絵本なども所蔵し、児童図書の研究活動を支えている。また、「25さいをすぎた絵本」「魔法の扉を開いてみませんか？」シリーズを発行し、子どもの読書推進に寄与している。

児童コーナーに、乳幼児から小学生を対象として、児童図書、絵本、紙芝居などを収集・提供している。

#### (3) 郷土資料サービス

2 階開架閲覧室に県内市町村史誌、郷土人伝記、教育関係資料、各種統計書、郷土文学資料など約 2 万 3 千冊を排架し、県内はもとより全国からのレファレンスに対応している。

「岐阜県関係新聞記事索引」「岐阜県関係雑誌記事索引」「岐阜県人物文献索引」「岐阜県関係資料の目次」などのデータベースを整備し、レファレンス機能を向上させている。平成 26 年度末のシステム更新により、新聞記事索引、雑誌記事索引、人物文献索引は蔵書検索システムと統合し、一括して検索できるようになった。

#### (4) 地図情報サービス

地図情報の資料として、空間的・時間的な情報を持つ地図及び地図関連図書を約 15 万点収蔵し、県内はもとより、全国からのレファレンスに対応している。

県図書館ホームページで収蔵する地図関連資料を広く公開するとともに、検索を容易にしてレファレンス機能を向上させている。

古地図については、平成15年度に当館独自の詳細な古地図分類を完成させ、その分類方法に基づき検索が可能である。また、デジタルアーカイブ化を実施した古地図についてはその画像も公開している。

## (5) 高齢者・障がい者サービス

### ① 設備

身体に障がいのある利用者のための駐車スペースやトイレ、拡大読書器、「大活字本コーナー」を設置。館内用車椅子の貸し出しを行い、書架と書架との間は車椅子の対面通行が可能な幅となっている。視覚に障がいのある利用者のための点字ブロックや案内、対面読書室なども設置している。

平成28年度には、カウンターに読書補助具、双眼ルーペ、身体の不自由な方が書架等で職員のサポートを必要とする際に使用する呼び出し機、活字読み上げ装置を設置、拡大読書機を増設した。また、Windowsの操作ガイド、インターネットページの読み上げ、マルチメディアプレイヤーの再生、文章の点訳をするための各ソフトウェアを導入、バージョンアップしている。

令和2年10月、館内に「バリアフリーコーナー」を設置。視覚障がい者のみならず、高齢で小さな文字が読みにくい方、発達障がい活字が読みにくい方、外国にルーツがあり日本語の読書に困難がある方等、読書や図書館利用に困難を伴う方に幅広くサービスを提供する窓口を設けた。また、県図書館の障がい者サービスやバリアフリーの取り組みを紹介するパネルや、絵や音で楽しめる本や読書支援ツールも設置している。

### <福祉機器一覧>

拡大読書器：8	簡易筆談器：5	読書補助具：6	助聴器：3	低床作業椅子：2
双方向呼び出し装置：3	活字文書読み上げ装置：1	双眼ルーペ：3		
活字自動読み上げ機：1	DAISY再生機：2			
自動点訳ソフト：1	マルチメディアプレイヤー再生ソフト：1	読書用混成ソフト：1		
Windows操作支援ソフト：1	Web操作支援ソフト：1			
コミュニケーションボード：3				

### ② サービス

重度の身体障がいのある利用者や視覚に障がいある利用者への郵送貸出サービス、視覚等に障がいのある利用者への対面読書サービスや「サピエ」（視覚障害者情報総合ネットワーク）等を活用した点字・録音資料の提供、新たな録音資料の製作と提供を行っている。

視覚に障がいのある利用者へのサービスについては、視覚障がい者サービス協力者の力を得て実施している。

## (6) インターネットによるサービス

### ① 資料検索、予約及び情報発信

平成8年10月にホームページを開設し、ホームページからの資料検索や情報提供を実施。資料の検索のほか、貸出中の図書への予約、イベント情報の提供等を行っている。

平成19年度に子ども向けのページを作成。

平成21年3月に携帯電話からの予約を開始。

平成 24 年 11 月にスマートフォン版蔵書検索を試行。

平成 27 年 3 月に岐阜県関係記事・デジタル化資料（郷土・地図資料）を蔵書と一括検索開始。また、My ライブラリ機能により、利用状況確認、新着図書等のメール通知、ブックリスト作成が可能になった。

平成 29 年 9 月にインターネットでの貸出延長を開始。

平成 30 年 6 月に音楽配信サービス（ナクソス・ミュージック・ライブラリー）を開始。

令和元年 7 月に電子書籍サービス（紀伊国屋書店学術電子図書館「KinoDen」）を開始。

令和 2 年 3 月に在架資料のインターネット予約を開始。

② 岐阜県横断検索

平成 12 年 3 月実験版を稼働。同年 12 月に正式版を公開。

- ・参加館数 47 館（公共図書館 36 館（室） 大学図書館 4 館 専門図書館 2 館  
東海北陸地区の県立図書館 5 館）

③ レファレンス関連

パスファインダーを公開し、随時内容を更新（90 種類）。

国立国会図書館のレファレンス協同データベースにレファレンス事例を提供（1,987 件）。

## (7) 県政サポートサービス

県政における新たな施策立案等に県図書館の図書・雑誌を活用してもらえるよう、平成 28 年 1 月 15 日から、県職員を対象に「図書・雑誌の貸出・返却配送」「リクエスト購入」のサービスを開始した（当面は本庁の所属のみ）。あわせて、県職員に向けて「レファレンス」「研究室」の利用を PR することとした。

## (8) 宅配サービス

県図書館から遠い地域に在住する方や開館時間内に利用が困難な方のために、平成 30 年 1 月に図書館資料の自宅への配送サービスを開始。

## 閲覧室の概要

1階 開架閲覧室	約 19 万冊（一般・児童図書・AV資料・雑誌・外国語資料など） 閲覧席 187 席
2階 開架閲覧室 ブラウジングコーナー AVコーナー	約 4 万冊（郷土資料・新聞資料・地図資料） 閲覧席 78 席 雑誌約 330 誌を排架 ビデオ、LD、CD、カセットテープ、DVDを約 2.6 万点所蔵（令和 2 年 8 月末をもって視聴コーナーは廃止）
バリアフリーコーナー 利用者用端末機	絵や音で楽しめる本や読書支援ツールを設置 検索用（タッチパネル方式 4 台、キーボード方式 10 台） インターネット専用 4 台、データベース専用 3 台 計 21 台設置
マイクロフィルムスキャナ データベースコーナー	2 台設置 外部データベースや CD-ROM 等を利用できる
海外情報コーナー 海外教育コーナー 健康医療情報コーナー 児童コーナー 児童図書研究室 おはなし室 子育て支援図書コーナー ティーンズコーナー ぎふ清流の国文庫 ビジネス支援コーナー	語学と世界の文化などを知ることができる図書を排架 児童コーナーに海外の小学校教科書の一部を排架 病気や治療法、闘病記などの健康や医療に関する図書を排架 児童書、絵本、紙芝居など約 3 万 6 千点の資料を排架 児童書、絵本及び子どもの読書に関する参考図書を排架 絵本の読み聞かせ、紙芝居、ブックトークなどを実施 子育ての参考になる資料を排架 中高生世代向けの小説や将来を考えるための本などを排架 郷土にかかわりの深いテーマの図書を排架 ビジネスに役立つ資料やデータベースを利用できる

## その他の施設

- ・多目的ホール・研修室・楽書交流サロン等を利用者に広く開放している（平成 24 年度一部有料化）
- ・先人顕彰室を企画展示室と改め、情報発信の場として活用している（平成 19 年度より）
- ・企画展示室Ⅱは、県出身の作家などの展示はもとより、美術館・博物館など県内文化施設と連携した展示を実施するために、貴重展示物の受入環境を整備する工事を行った（平成 28 年度）

## 2 図書館資料・外部データベース等

### (1) 収集方針等

#### ① 収集方針

県民の調査、研究、学習活動等を支援するために必要な資料を「図書館法」の精神に基づいて幅広く収集。

#### ② 資料収集に関わる重点事項（令和3年度）

県図書館として市町村図書館等との役割分担を意識した資料収集をめざし、県民の自主的な課題解決を支援する収集を行う。

#### ③ 資料収集委員会・選書委員会（令和2年度）

資料収集委員会は定例会を年3回開催。蔵書の構成計画、資料の収集計画等を協議決定した。また、選書委員会は年間22回開催した。

### (2) 収集資料

種 類	収 集 の 内 容
一 般 図 書	市町図書館で収集しない専門資料を厳選して収集 県民の調査研究を支援する参考図書、専門図書を収集
郷 土 資 料	行政出版物、民間出版物を含む郷土資料、県内ビジネス・生活情報を継続して収集
地 図 資 料	学校教育への支援を意図した児童・生徒向けの地図関連資料の収集 県の機関等が作成した地図・図書資料の継続的収集
児童コーナー資料	評価の定まったもの、新刊書を厳選して収集
児童図書研究室資料	将来にわたり児童文学等の研究に供するための資料を収集
Y A 資 料	ヤングアダルトを主たる対象として出版された各分野のうち、評価の定まった資料を体系的に収集
逐次刊行物 (新聞・雑誌)	県内市町図書館等の所蔵情報を考慮し、県図書館としての機能を担い果たすための逐次刊行物を精査し収集
A V 資 料	郷土関係のAV資料を充実 重点項目に関連したAV資料を収集
マイクロ資料	通常の印刷物では入手できない資料及び利用と保存の上からより効率的と考えられる資料を収集
電子出版資料	事典・判例集等、利便性の高く、調査研究に役立つ資料を収集
読書活動支援資料	調べ学習や読み聞かせのセット文庫等、子どもの読書活動推進のための資料収集 視覚障がい者録音図書作成のための資料収集
そ の 他	外国語資料、大活字本、視覚障がい者用録音図書・点字図書等を収集

【特別コレクション】

啓明文庫（けいめいぶんこ）	平成3年3月改称 昭和48年10月閑淡文庫として設置された文庫。ドイツ文学史研究家伊東勉氏（1992年没）から寄贈を受けた、ゲーテ、シラー、ハイネなどのドイツ古典文学作品とその研究資料及び明治期の日本における比較文学研究資料を中心に収蔵
豊田穰文庫（とよだじょうぶんこ）	平成7年7月設置 当県出身の直木賞受賞作家豊田穰氏（1994年没）の戦記文学・戦記物コレクションの寄贈をもとに、氏の全著作と、執筆に際して参考にされた戦史・戦記、政治家・軍人の伝記資料などを収蔵
櫻林文庫（さくらばやしぶんこ）	平成8年3月設置 音楽療法の先駆的役割を果たされた東京芸術大学名誉教授で「岐阜県音楽療法研究所」名誉所長櫻林仁氏（1995年没）の研究書、関連図書を収蔵
看雲文庫（かんうんぶんこ）	平成10年11月設置 美濃国加納（現岐阜市）出身で江戸後期の美濃における漢詩の第一人者、宮田嘯台（みやたしょうだい・1747～1834）氏の遺稿「看雲栖詩稿」をはじめ、著書・和漢書を収蔵

(3) 令和2年度購入実績と令和3年度予算（令和3年5月1日現在）（単位：千円）

	令和2年度実績	令和3年度予算
図書購入費	38,317	38,991
本館用図書	36,970	35,576
読書活動支援図書	586	1,100
地図資料	761	2,315
逐次刊行物購入費	8,894	9,620
AV資料等購入費	883	1,239
データベース活用費	14,793	15,037
外部データベース・書誌データ	7,794	8,037
電子出版資料	6,999	7,000
郷土資料の保存活用	1,391	2,500
総合計	64,278	67,387

※資料保存整備費（図書装備、雑誌・図書資料製本、燻蒸費等）を除く。

(4) 資料の受入

① 選書と受入

- ・新刊図書で選書会を開き、現物を見ながら選書を行う。  
全集等継続購入の分を含め、毎月1,000冊程度の図書を購入
- ・寄贈図書は郷土資料を合わせ毎月500冊程度を受入

② リクエスト図書（利用者からの希望図書）

- ・リクエストは、収集方針に則り購入又は他館借用（相互貸借）で対応

<令和2年度実績>

リクエスト数	839冊
購入冊数	54冊（購入金額約11万円）
他館借用冊数	728冊
提供不可冊数	57冊

## (5) 図書総点検

資料が円滑に利用できるように、年1回、書架にある資料とデータを照合し、点検する。ラベル番号順に完全に並べ直す作業や増加する資料を効率的に排架するための移動作業もあわせて実施。

＜令和2年度実績＞

実施期間：第1期 令和2年12月15日(火)～12月26日(土)

第2期 令和3年3月29日(月)～4月19日(日)

点検対象点数：約49万点

## (6) 蔵書評価

現蔵書の長所短所を把握し適切な蔵書構成を維持するために、平成25年度より継続的に蔵書評価を実施。

＜令和2年度実績＞

分野	期日	診断者
木育・林業	令和2年9月18日	岐阜県森林文化アカデミー職員 1名
		岐阜県環境生活部環境企画課職員 1名

＜令和元年度以前の実施状況＞

25年度：芸術（岐阜県美術館学芸員）

26年度：健康医療（岐阜県教育委員会教職員課保健師）

27年度：教育英語（高等学校英語科教員）、教育（小中学校教員）

28年度：障がい福祉（岐阜県障がい者総合相談センター等職員）、海外情報（大学教授）

29年度：産業・経済（岐阜県産業経済振興センター職員）、工業（工業技術研究所職員）

30年度：法律（法律事務所弁護士）

元年度：いじめ・青少年問題（岐阜県教育委員会学校安全課職員）

## (7) 資料のデジタル化

当館が所蔵する地図資料や郷土資料、貴重資料をデジタル化することで、資料の劣化を防ぐとともにデジタル化した資料をホームページで公開している。

### 【地図資料】

古地図

岐阜県関係や明治初期以前のもの、貴重なものなどをデジタル化している。

計2,936点。令和2年度実績38点（210枚）。（令和3年3月31日現在）

### 【郷土資料】

江戸時代の美濃・飛騨の地誌、近代の郷土資料など129タイトルをデジタル化している。

主な公開資料は以下のとおり。

戦国時代関係資料	関ヶ原合戦、岐阜県に関係する主題の軍記物など。 『明智軍記』『関ヶ原軍記大全』等
江戸時代の和古書	江戸時代の美濃・飛騨の地誌や記録など。 『岐阜志略』『濃北風雅』『茂々久岐称』等
美濃派の俳書	獅子門（美濃派俳諧の団体）から寄贈を受けた句集や俳書。 『俳諧十論』『桃の首途注解』等



明治以降の郷土資料	明治以降の岐阜県の様子を伝える資料や県出身者の著作。 『坪井竹類図譜』『桜花図譜』『美濃紙抄製図説』『岐阜県写真帖』等
郷土の絵はがき	当館が所蔵する岐阜県内各名勝の絵葉書。主に1900年初頭から昭和初期のもの。 『岐阜名勝』等

【ファッション関係貴重資料】

PETIT COURRIER DES DAMES (プチ・クリエ・デ・ダム)	19世紀前半のパリを代表するファッション誌。服飾画集。全6巻。約1,000枚。1821～1833年刊。
Gazette du Bon Ton (ガゼット・デュ・ボン・トン)	「今世紀最大のモード誌」といわれたファッション雑誌全70号。1912年11月創刊号～1925年12月終刊号。図版総数571点。

(8) 外部データベース一覧 (令和2年度)

データベース名	概要等
日経テレコン21	日経各紙記事(日本経済新聞、日経産業新聞、日経流通新聞MJほか)、企業情報や人事情報が検索できる。
中日新聞・東京新聞記事データベース	中日新聞記事(1987年4月以降の最終)や東京新聞記事(1997年4月以降)が検索できる。
官報情報検索サービス	1947年5月3日～直近(当日発行分は午後3時～)の官報(本紙、号外、政府調達公告版)*代行検索
D1-Law(判例体系)	現行法規、判例体系(要旨、本文、判例評釈、参照法令等)や法律判例文献情報が検索できる。
聞蔵IIビジュアルフォーライブラリー	朝日新聞(1984年8月以降)、朝日新聞縮刷版(1945年～1989年)などが検索できる。
ルーラル電子図書館ライブラリープラン	「月刊現代農業」「農業技術大系」「防除総覧」野菜作りの入門書、食農関係教育実践等の記事などが検索できる。
ジャパンナレッジLib	『日本大百科全書』『日本人名大辞典』『日本国語大辞典』など50種以上の事典・辞典類が検索できる。
国立国会図書館デジタル化資料送信サービス	国立国会図書館がデジタル化した資料のうち、入手困難な資料の送信を受け、閲覧・複写ができる。
歴史的音源	1900年初頭から1950年頃までに国内で製造されたSP盤等に収録された音楽等の音源を聴くことができる。
東洋経済デジタルコンテンツライブラリー	東洋経済新報社の『週刊東洋経済』『一橋ビジネスレビュー』『会社四季報』などビジネス情報誌を検索・閲覧できる。
医中誌Web	医学中央雑誌刊行会が運営する国内医学論文情報のインターネット検索サービス。
岐阜新聞電子縮刷版サービス	明治期～1か月前までの記事を日付・キーワードで検索できる。
WebOYA-bunko	大宅壮一文庫雑誌記事索引のWeb版。明治時代から最新までの約520万件の雑誌記事索引をキーワード等で検索できる。

Mpac-マーケティング情報パック	マーケティング情報検索サービス。市場規模やメーカーシェア、ドラッグストアやコンビニエンスストアでの商品の売れ行き、家計の支出トレンド、消費者の声がわかる。
JRS 経営情報サービス	経営管理、人事労務、特許情報、税務等、中小企業経営に活用できる 15,000 件の情報を提供。
BI コモンズ電子ライブラリ	機械情報産業の専門図書や、調査会社のレポート、一般財団法人機械振興協会経済研究所の報告書等を電子書籍の形態で閲覧できる。
MieNa 市場情報評価ナビ	日本統計センターが提供する商圈分析レポート。岐阜県と愛知県の商圈における居住者特性、消費購買力、将来人口等の地域特性がわかる。
日経 BP 記事検索サービス	日経BP社が発行するビジネスやパソコン、医療などさまざまな分野の専門誌約30誌から記事をキーワード等で検索できる。
日本古典文学大系本文データベース	岩波書店刊行の旧版『日本古典文学大系』(1957年～)収録の556作品について、全文検索ができる。

その他に、50万社の企業情報を収録する「CD-Eyes 50」や財務分析ができる「TSR 中小企業経営指標」のCD-ROM版を定期購入。

#### (9) 音楽配信サービス「ナクソス・ミュージック・ライブラリー」

クラシックを中心に、ジャズ、民族音楽などの音楽配信サービス。インターネットを通じて約200万曲の音楽が利用できる。

#### (10) 電子書籍サービス「KinoDen」(紀伊国屋書店学術電子図書館)

学術書・専門書など1,775点(令和3年4月1日現在)の電子書籍をインターネットを通じて閲覧できる。

### 3 県内図書館への支援・連携と県外図書館との連携

#### (1) 地区別意見交換会

県内市町図書館との連携協力を深めるため、地区ごとに市町図書館職員と県図書館職員との意見交換を実施。令和2年度は、県内3地区（うち2地区は書面）で実施した。

#### (2) 図書館未設置町村巡回・意見交換会

図書館未設置の8町村の公民館図書室を対象に、図書室の運営に関する相談・助言や図書館資料の貸出を行った。

笠松町と白川村については巡回時に、可茂地区6町村については可茂地区公民館図書室担当者意見交換会時に実施した。

#### (3) 貸出文庫・読書会テキストの貸出

市町図書館・公民館図書室・読書団体等の活動を支援するため図書館資料を貸出している。

#### (4) セット文庫の貸出

学校教育の用に供する図書を特定のテーマごとに組み合わせてセットとし、小学校、中学校、高等学校及び特別支援学校に貸出している。

#### (5) 相互貸借による支援

利用者の求めに応じて、自館で所蔵していない資料を他館から借受し、また、他館からの依頼に応じて貸出する「相互貸借」を県内外の図書館と行っている。

##### ① 県内図書館への定期便による配送業務支援

当館へ来館することが困難な県民の方にも、地域の市町村図書館等を通して県図書館の資料を利用できるよう、市町村図書館等からの依頼に応じて、週1回の定期配送を行っている。

平成16年12月からは、市町図書館間の定期便の運用を開始した。このシステムでは市町図書館間で相互貸借を行う際に、各市町村図書館は同定期便に資料を載せて県図書館へ配送し、翌週に県図書館から相手館に配送している。

平成23年1月からは、図書館未設置町村の8中央公民館図書室が定期便対象に加わった。

##### ② 県内大学図書館との連携

平成16年3月に岐阜大学図書館との間で相互協力に関する協定を締結し、岐阜大学図書館による週1回の資料搬送を実施している。平成24年4月から岐阜大学返却サービスを開始した。

平成22年3月には中部学院大学・中部学院大学短期大学部とも協定を締結した。

平成30年3月、岐阜県立看護大学図書館との間で協定を締結し、県図書館の資料貸借と大学返却サービスを開始した。

令和2年3月、岐阜女子大学附属図書館との間で、子どもの読書活動の推進を中心とした相互協力に関する協定を締結し、両館の資料と人材の交流を図っていくこととした。

③ 県外図書館との連携

東海・北陸地区の県立図書館との間で定期便を運行し、県内市町図書館の相互貸借業務を支援している。

平成 17 年 6 月に東海三県県立図書館間で、平成 22 年 3 月に富山、石川、福井の各県立図書館と相互協力の協定を締結し、貸出、返却資料の配送を目的とした定期便の運行を開始した。

④ 県内高等学校図書館への支援強化

平成 18 年 9 月から、県内高等学校図書館への貸出について、送料を県図書館が往復負担することで、当館資料の利用促進を図ることとした。

**(6) 相互連携のための活動**

① 岐阜県公共図書館協議会の活動

事務局を県図書館に置き、県内の 35 公共図書館及び笠松中央公民館図書室 1 室で構成する。県内図書館の振興により全県域における図書館サービスの発展を図るため、図書館職員向けの研修会、図書館運営やサービスに関する研究、資料の共同収集などを行っている。

② 岐阜県図書館協会の活動

事務局を県図書館に置き、県内の図書館関係団体を総括する。県内の図書館活動を振興し、館種の異なる図書館同士の連携協力を推進するために、図書館職員向けの研修会や相互協力に関する研究などを行っている。

## 4 県民に開かれた図書館運営

### (1) ボランティア活動

当館の運営は、さまざまな分野でサポーター（ボランティア）の方々の活動に支えられている。

図書館側としても、これらの活動に応えるべく、資質向上を図るため研修会を開催したり、懇談会を企画してサポーターの方々との連携・協力を努めている。

また、平成14年に「サポーター・ボランティア控室」、平成15年に「サポーター・ボランティア活動室」を設置し、活動を支援している。

なお、平成19年度から「視覚障がい者サービスボランティア」の名称を「視覚障がい者サービス協力者」に変更した。

#### ○ 活動実績（令和2年度）

- ① ボランティア全体
  - ・全体交流会（年1回）・・・中止
- ② 一般サポーター（登録者数 9名）
  - ・活動内容 破損本の修理等
  - ・研修会（年1回）
- ③ おはなしサポーター（登録者数 42名）
  - ・活動内容 おはなし会の実施（月約3回）
  - ・研修会（年1回、外国絵本サポーターと合同）・懇談会（年1回）
- ④ 外国絵本サポーター（登録者数 9名）
  - ・活動内容 おはなし会での外国語による読み聞かせ（偶数月1回）
  - ・研修会（年1回、おはなしサポーターと合同）・懇談会（年1回）
- ⑤ 視覚障がい者サービス協力者（登録者数 30名）
  - ・活動内容 対面読書、録音図書の作製
  - ・せせらぎ月例研修会（全4回）
- ⑥ 花飾りサポーター（登録者数 5名）
  - ・館内美化のためサポーターによる生花の飾りつけ

（登録者数は令和3年4月1日現在）

### (2) 県民からの意見等の図書館運営への反映

「県民に開かれた図書館運営」の実現を目指し、利用者の立場に立った図書館サービスの向上に努めている。各カウンターにおいて常に職員が利用者の意向・動向の把握に努めるとともに、館内に「提案箱」を設け、利用者から寄せられた意見、要望を把握し、より満足していただけるサービスの提供を目指している。また、寄せられた意見、要望に対する回答は、1階エントランスにて公開している。

令和2年度「提案箱」へ寄せられた提案件数 20件

### (3) 利用者アンケート調査等の実施

利用者の意見や評価を図書館運営に反映するため、アンケートを年2回実施。

	第1回	第2回
実施期間	令和2年8月1日 ～8月16日	令和3年2月2日 ～2月14日
回答数	201人	317人
レファレンス認知度	71.2%	73.5%
レファレンス満足度	95.5%	96.6%
窓口サービス満足度	95.1%	98.1%

## 5 その他（臨時休館等）

### (1) 新型コロナウイルス感染拡大に伴う臨時休館・サービス再開

- ① 臨時休館（4月4日～5月18日）
  - ・「ストップ新型コロナ2週間作戦」(4/4～4/19)に伴い、4月4日から完全休館。
  - ・「非常事態宣言」(4/10)に伴い、当初4月20日までの予定だった完全休館を5月18日まで延長。
- ② 一部サービス再開（5月19日～6月1日）
  - ・宣言の解除(5/15)を受け、5月19日から、一部のサービス（インターネット予約資料の貸出、資料の返却、電話などによるレファレンスサービス等のみ）に限定して開館。
- ③ 図書等の通常貸出、閲覧室の利用を再開（6月2日～6月15日）
  - ・閲覧室内の利用は書架部分のみ、机・イスの使用は禁止。
  - ・入場制限：閲覧室100名まで。
- ④ 閲覧室内の座席制限、その他サービスを再開（6月16日～）
  - ・入場制限などの対策を行いながら、閲覧室内の机・イスの使用、窓口サービス、コピーサービス等を再開。
  - ・入場制限：閲覧室200名まで。閲覧席：約半数に減らし、距離を空けて使用

### (2) 施設設備の改修による臨時休館（8月31日～9月30日）

期間中に行った作業等は次のとおり。

- ① 工事関係
  - ・外壁工事のための足場の設置
- ② 閲覧室関係
  - ・開架閲覧室の落下防止シート設置、開架閲覧室ソファの修繕
- ③ 業務、サービス
  - ・相互貸借業務、障がい者サービス  
(その他のサービスは休止。電話対応は10時から18時まで)

### (3) 図書総点検及び本館施設設備に伴う臨時休館（3月29日～4月19日）

期間中に行った作業等は次のとおり。

- ① 工事関係
  - ・外壁改修工事、電気設備改修工事、防犯システム更新工事
- ② 閲覧室関係
  - ・図書総点検、開架閲覧室・書庫の落下防止シート設置
- ③ 業務、サービス
  - ・相互貸借業務、障がい者サービス  
(その他のサービスは休止。電話対応は10時から18時まで)

### Ⅲ 事業実績 (令和2年度)

(参加者欄の「-」はオープンスペースでの開催、オンライン開催等で参加者数が不明の事業)

#### <一般向け事業>

##### 1 社会的課題解決の支援

##### (1) 暮らしの安心のための支援

##### ①健康・医療分野への支援

事業名	開催日	内容等	参加者
がん教育指導者研修会	7/30	[対象] 養護教諭、保健体育科教諭、行政担当者等 [共催] 岐阜大学医学部、県教育委員会	中止
夏休み中学生向け講座 「がんと医療」	8/1、8/7、 8/23	職業教育を兼ねてがんについての正しい知識、がん予防の取組み、命を守る医療について学ぶ [対象] 中学生 [共催] 岐阜大学医学部、県教育委員会	中止
「ママのバレッタ」原画展	7/18-7/26	子育て世代のがん患者のコミュニティによる絵本プロジェクトから生まれた『ママのバレッタ』（田中聡子著〈大垣市出身〉）の原画展を通して、がん患者への知識と理解を深める（閲覧室で関連図書、闘病記等 42 冊を展示・リスト配布） [連携] (一社) キャンサーペアレンツ、(公財) 岐阜県教育文化財団（日本対がん協会岐阜県支部）	694 名
岐阜県公共図書館協議会共通 テーマ資料展示「もっと知ろう がんのこと」	8/1-8/30	「がん征圧月間」(9月)に合わせて実施。所蔵するがんや治療、手術等に関する本を 83 点展示	-
がん検診車事業における関連 図書展示	3/6	がん検診車の来館に合わせて、所蔵する関連資料を閲覧室で展示 [連携] 健康福祉部保健医療課	-
がん患者交流サロンへの移動 図書館	通年	県総合医療センターがん患者交流サロンに貸出文庫を設置 ・2-3 ヶ月に 1 回、図書を交換（常時 120 冊程度設置） [連携] 県総合医療センター	中止
ひきこもり居場所事業「フリー スペースらららの森」	7/9、12/10	毎月 1 回開催予定であったが 2 回のみ開催。 [共催] 岐阜県精神保健福祉センター	各回約 2 名
ひきこもり講座	11/4	[共催] 岐阜県精神保健福祉センター	中止

##### ②障がい児者・福祉関係者、特別支援教育への支援

事業名	開催日	内容等	参加者
発達障がい関係者支援のため の出前図書館	-	岐阜県発達障害者支援センターのぞみ主催「発達障がい基礎講座」、「家族のための学習会」にて資料の貸出・PR [連携] 岐阜県発達障害者支援センターのぞみ	中止
特別支援学校等への出前おはなし会	-	希望に応じて各校を訪問し、ブックトークを実施	中止



### ③子育て世代・子育て支援関係者への支援

事業名	開催日	内容等	参加者
パパと過ごす図書館	4/26	「お父さんお母さんのための読み聞かせ講座」 [講師]狩野藍（岐阜県図書館主査）	中止
	5/24	「手あそび・歌あそびの会」 [講師]村木直美氏（岐阜県レクリエーション協会）	中止
	7/18	「布絵本をつくろう」 [講師]中島呼里氏（布絵本作家）	29名 うち大人14名 子ども15名
	8/1	「鉄道たびマップをつくろう」 [講師]武田浩氏（旅鉄プランナー）	8名 うち大人4名 子ども4名
	8/10	「図書館探検&パパと取材」 [講師]神保絵利子氏（岐阜新聞社）	14名 うち大人7名 子ども7名
託児サービス	10/17	「木となかよしになろう」 [講師]加藤志保氏（岐阜県レクリエーション協会）	11名 うち大人5名 子ども6名
	全37回	開架閲覧室を利用するお父さんお母さんのための託児サービス （新型コロナウイルスのため、4月～7月の計15回はサービス休止） [対象]2歳未満児、ひとり1時間以内	のべ49名

### ④法律・司法手続き分野への支援

事業名	開催日	内容等	参加者
弁護士なんでも相談会	7/12, 8/9 10/11, 11/8 12/13, 2/14	法律に関する相談会 [連携]岐阜県弁護士会 ※5/10、6/14は新型コロナウイルスのため中止	のべ31名

### ⑤人権教育啓発への支援

事業名	開催日	内容等	参加者
実施なし			

### ⑥外国人県民への支援

事業名	開催日	内容
外国人向け資料の充実	常設	ブラジル、ベトナム人向けの新聞や雑誌を継続購入
外国人向け利用案内の改訂及び新規作成	常設	英語版利用案内を改訂し、「やさしいにほんご」版を新規作成

## (2) 地域の活性化や仕事への支援

### ①ビジネス支援

事業名	開催日	内容等	参加者
ビジネス支援サービス案内 ビジネス支援コーナー見学会 商用データベース体験会	4月-3月 (全7回)	「雇用保険説明会」内で実施 [連携]ハローワーク岐阜 ※4月-6月は新型コロナのため中止	案内参加者 407名 見学・体験 15名
トピック展示	4月-3月 (全3回)	ビジネス支援コーナーで仕事に関する 展示を実施 [テーマ]「業界研究」「新しいワークス スタイル」「SDGsと企業」	—
ビジネス支援サービス案内 ビジネス支援コーナー見学会 関連図書紹介	10/20、 10/27	建築従事者のための研修内で実施 [共催]ぎふ建築担い手育成支援センタ ー	22名
	2/19	ソフトピアジャパン「イノベーションの 最終兵器「ジョブ理論」ワークショップ」 内で実施 [共催](公財)ソフトピアジャパン	中止

### ②学校教育への支援

事業名	開催日	内容等
「教材支援コーナー」の設置	常設	小中学校の教職員の教材研究・指導力向上のための参 考図書や指導計画書等を配置(令和2年度は約80冊 増冊)

### ③サポーター活動への支援

事業名	開催日	内容等	参加者
一般サポーター研修会	7/10	「岐阜県図書館の郷土作家展示」 [講師]鈴木綾佳(岐阜県図書館主査)	8名
視覚障がい者サービス協力者 「せせらぎの会」研修会	7月-3月	・月に1回程度音訳技術向上のための 研修会や自主勉強会を開催 ・11月は専門家による研修を実施 「身につけたい音声訳の基礎技術と 知識」 [講師]磯野正典氏(金城学院大学教 授、元東海テレビアナウンサー)	のべ85名
パソコン録音講習会	10月-2月 (全3クール、 各4回)	録音図書製作に必要なパソコン録音技 術の習得 [対象]音訳講習会初級課程を修了した 視覚障がい者サービス協力者	のべ9名
おはなしサポーター・外国絵本 サポーター合同研修会	6/27	「絵本・読み聞かせが子どもに与える影 響」 [講師]水谷亜由美氏(岐阜聖徳学園大 学 教育学部専任講師)	中止

## 2 郷土を知り学ぶ機会の創出

事業名	開催日	内容等	参加者
なつかシネマ上映会	4月-3月 (全11回)	県図書館所蔵のビデオから懐かしの名作(「東京オリンピック」等12作品)を上映 (新型コロナのため、4,5月は中止)	のべ304名
鹿児島県との連携・交流事業 「岐阜と薩摩の絆」パネル展Ⅲ	3/31-5/31	関ヶ原合戦に参戦した島津義弘に関する資料や、鶴丸城御楼門復元工事の木工事を担当する亀山建設(関市)の作業の様子を、図書館楽書交流サロンにてパネルで展示	中止
博物館・図書館連携企画展 「オリンピックの歴史とデザイン」	4/25-6/21	・近代オリンピックの歴史をたどりながら、ポスターなど制作物のデザイン的な側面も焦点に当てて、山城の魅力を紹介 ・博物館学芸員によるギャラリートークを実施	中止
	4/26	関連講演会「1940/1964/2020 東京オリンピックのデザイン」 [講師]暮沢剛巳氏(東京工科大学デザイン学部教授)	中止
企画展示「岐阜県のアスリートたち～図書館資料で振り返る郷土のオリンピックとパラリンピアン～」	6/14-10/18	2020 東京オリンピック開催を機に、岐阜県ゆかりのアスリートや大会を支える地元産業等を、図書資料とともに紹介	令和3年度に延期
	6/21	関連講演会 [講師]若井敦子氏(空手家、世界空手道選手権4連覇)	令和3年度に延期
	7/5	関連講演会 [講師]山脇恭二氏(岐阜大学教授、1984年ロス五輪銅メダリスト)	令和3年度に延期
地図講演会 「自然災害と向き合うとは」	7/18	[講師]山岡耕春氏(名古屋大学地震火山研究センター教授) [共催]古地図文化研究会	48名
郷土作家展示 「飛山濃水の文学 明治・大正・昭和の郷土作家11人」	8/1-8/31	・郷土出身の小説家・児童文学作家の足跡を辿り、彼らが残した言葉を紹介 ・第5期特集企画「古地図と衛星画像でみる岐阜県の風土」では岐阜県の風土をマクロ的な視点から紹介	2,140名
	10/31-12/13	第6期特集企画「国絵図からみる岐阜県の風土」では岐阜県の風土が分かる正保と天保の国絵図(複製)等を展示	1,762名
「古地図の世界～古地図にみる関ヶ原の戦い～」関連講座 「甲冑を学ぼう」	8/29	甲冑の機能や装飾の工夫を解説 [講師]鶴飼裕紀氏(岐阜関ヶ原古戦場記念館学芸員) [協力]関ヶ原古戦場記念館、関ヶ原観光協会	24名 うち 子ども14名
ふるさと岐阜古地図散歩	9/20、 10/11、 11/15	県図書館所蔵の関ヶ原の戦いに関連する古地図を持ち講師と共に県内各所を歩き歴史の痕跡を探す	のべ63名

おとなのための岐阜学講座	10/11	『『破戒』の禅僧・万里集九ー戦国の美濃に暮らしたー文化人の生涯』 [講師] 森田晃一氏 (岐阜大学日本語・日本文化教育センター教授)	28 名
	12/12	『『京道又湊道』と中山道、そして、現在』 [講師] 黒田隆志氏 (岐阜県郷土資料研究協議会副会長)	65 名
	1/31	「濃飛の文化人・小木曾旭晃ー明治・大正・昭和〈地方文壇〉の輝きー」 [講師] 林正子氏 (岐阜大学副学長・地域科学部教授)	38 名
新発見！考古速報 2020 令和 2 年度岐阜県発掘調査報告会	10/24	[主催] 文化財保護センター	65 名
博物館・図書館連携企画展 「千磨百錬 よみがえる赤羽刀：前篇」	1/19-3/14	・「赤羽刀」と呼ばれる、博物館等に無償譲与された日本刀 168 点のうちの研磨が終了した 48 点を展示 ・2/23 展示解説 [講師] 紙谷治宏氏 (刀剣研究連合会会長) ※新型コロナのため中止	4,579 名
岐阜県文化財保護センターサテライト展示 「岐阜県を掘る！～文化財保護センター30周年特別展～」	1/23-3/14	[主催] 文化財保護センター	2,774 名
郷土作家 中村航トークショー	1/30	岐阜県出身の作家・中村航氏と WEAVER ドラマーで小説家の河邊徹氏とのトークショーを開催	60 名

### 3 世界に開かれた交流の場の創出

事業名	開催日	内容等	参加者
外国文化を知る講座	6/28、7/12	岐阜県国際交流員から外国の文化を学ぶ、中高生向け講座	のべ 18 名
教えて！海外のこと	6/28、7/12	岐阜県国際交流員から外国の文化を学ぶ、小学生向け講座	のべ 22 名
フランス・アルザス展	10/1-11/3	図書館楽書交流サロンにてフランス、アルザス地方、オーラン県の公立図書館などの施設を中心に紹介するパネル展 (オーラン県図書館からの寄贈絵本も展示)	—
英語多読講演会・シンポジウム	11/8	[基調講演講師] 酒井邦秀氏 (NPO 多言語多読理事)	講演会 65 名
リトアニアパネル展	11/14 -11/29	・図書館楽書交流サロンにて展示 ・閲覧室ではリトアニアに関する所蔵資料を展示 (岐阜県公共図書館協議会共通テーマ資料展示「杉原千畝」に併せて) [共催] 国際交流課	—
岐阜県公共図書館協議会共通テーマ資料展示「多文化共生」	2/4-2/25	所蔵する各国の文化や暮らしに関する本などを 42 点展示	—

#### 4 中核図書館としての基盤強化と連携推進

##### 4-1 基盤強化

###### (1) 資料の収集・保存

事業名	実施日	内容等	評価者
蔵書評価	9/18	<ul style="list-style-type: none"> <li>対象分野：「林業・木育」(1,131冊)</li> <li>適切な蔵書構成を維持するため、蔵書評価を実施</li> <li>評価をもとに、資料収集に反映(45冊)</li> </ul>	県森林アカデミー教授、県環境企画課職員(2名)

###### (2) 情報サービスの強化

事業名	実施日	内容等
図書館ウェブサイトの更新	4/25-	新型コロナウイルス感染症拡大防止のための臨時休館に伴い「在宅勤務応援ページ」「おうちで学習応援ページ」を作成 紺野美沙子名誉館長からのメッセージ動画を配信

###### (3) 環境整備

###### ①施設・設備の維持管理工事の実施

事業名	実施日	内容等
外壁改修工事	5月 -3月	県有施設中長期保全計画に基づき、経年劣化によるひび割れ、錆汁が多数みられる外壁の改修工事を実施(令和2~3年の2か年で施工)
防犯カメラ改修工事		平成7年の開館以来更新していなかったアナログ式の防犯カメラをデジタル式に更新
閲覧室椅子・ソファ等修繕	9月	経年劣化・老朽化によりしみ・汚破損が目立つ、椅子・ソファ等の修繕を実施

###### ②アウトリーチサービスの充実

事業名	開催日	内容等	実績
音楽配信サービス	通年	クラシック音楽を中心に約200万曲の楽曲を無料で聞ける「ナクソス・ミュージック・ライブラリー」を提供	8,613件
電子書籍サービス	通年	学術書・専門書を中心とした紀伊國屋書店学術電子図書館「KinoDen(キノデン)」の電子書籍を提供	13,900件
岐阜県総合教育センター図書・教育資料室公立図書館返却サービス	通年	当館の県内公共図書館との定期配送便を利用して、教育センターで借りた教育センターの資料を最寄りの公共図書館で返却できる教員向けのサービスを開始	253冊

###### ③県図書館司書のスキルアップ

事業名	開催日	内容	参加者
レファレンス研修	6月-2月 (全7回)	レファレンス事例、課題解決関連資料の紹介 [テーマ]ビジネス支援、健康医療、子育て支援、障がい・高齢者福祉、ふるさと教育、データベース、地図、海外情報、ティーンズ、教科書など	-
各種研修への職員派遣(館内・館外)	7月-12月	司書等研修会、ビジネスライブラリアン講習会、全国図書館大会、東海北陸地区図書館地区別研修ほか	のべ38名

#### (4) 情報発信

##### ①紺野美沙子名誉館長による事業・広報

事業名	開催日	内容	参加者
紺野美沙子さん朗読会 「あなたが輝く言葉とメロディー」	8/22	[共演]中村由利子氏 (ピアノ演奏)	140名
名誉館長アウトリーチ事業 紺野美沙子さん朗読会 「あなたが輝く言葉とメロディー」	11/2	[共演]中村由利子氏 (ピアノ演奏) [会場]高山市民会館小ホール (高山市) [共催]高山民憲章推進協議会 [主管]高山市生涯学習課	160名
紺野美沙子名誉館長トークイベント・刈屋富士雄氏講演会 「スポーツの力～今こそ栄光への架け橋を～」	3/6	[共演]刈屋富士雄氏	125名

##### ②情報発信力の強化

事業名	内容	回数
メールマガジンの発行	図書館事業のお知らせ	毎月下旬
YouTube 動画 「清流の国 自宅で楽しむ文化芸術」	地図となかよし (小学生篇)	312回
	地図となかよし (中学生篇)	138回
	地図となかよし (中学生篇)「古地図で遊ぼう」	94回
	地図作品に挑戦	88回

(YouTube 動画の回数欄は、動画の再生回数を記載)

#### (5) 子どもの読書活動の支援

事業名	開催日	内容等	参加者
こどもの読書週間	4/29	※10/11に延期して開催 特別講座「新聞切り抜き作品作り方教室」 [共催]中日新聞NIE事務局	親子 12組 28名
	5/10	特別講座「楽しみながら学べる新聞活用教室」 [共催]中日新聞NIE事務局	中止
おはなし会	第2木曜 (全5回)	[対象]乳幼児 (0歳-) [担当]職員	98名
	第1・3 日曜	[対象]幼児-小学校低学年 [担当]おはなしサポーター	中止
	第2土曜	[対象]小学生 [担当]おはなしサポーター	中止
	第1土曜	ことばあそびとおはなし会 [担当]おはなしサポーター	中止
	1回	ストーリーテリング [担当]おはなしサポーター	中止
	偶数月 第1日曜	外国語のおはなし会 [担当]外国絵本サポーター	中止
	第2火曜	しぶ柿	中止
清流の国ぎふ・おすすめの1冊コンクール [主催]読書推進運動協議会、 中日新聞社、岐阜県図書館	7/15-9/15 (募集期間)	[応募実績内訳] ・イラストPOP部門 258点 ・POP部門 364点 ・紹介文部門 93点	[応募実績] 計 715点
	12/12	表彰式・朗読会 [朗読会講師]前田幸子氏 (フリーアナウンサー)	51名

#### 4-2 連携推進

##### (1) 関係機関との連携

事業名	開催日	内容	参加者
楽習会 [連携]岐阜大学	7/4	小中学生向け夏休み特別講座「ことばしらべをしてみよう」 [講師]岐阜大学教育学部 2,3 年生、山田敏弘教授	中止
	7/26	「文学でアメリカを旅する～Midwest 編～」 [講師]林日佳理助教	15 名
	8/30	「作文に描かれた岐阜の路面電車」 [講師]小林一貴教授	19 名
	10/25	「英語で見る新語・流行語の誕生と文法化」 [講師]飯田泰弘助教	23 名
	11/22	「『麒麟がくる』の時代の美濃・尾張の人はどんな方言を話したか」 [講師]山田敏弘教授	25 名
	12/6	「『源氏物語』が語らなかったもの—空白・続きの物語へ—」 [講師]小川陽子准教授	26 名
	2/28	「ことばの輸出入：日本語になった英語、英語になった日本語」 [講師]仲潔准教授	28 名
	3/28	「王維の山水詩～孟浩然との比較を通じて～」 [講師]好川聡准教授	24 名
大人のためのブックトーク	7/25, 10/31 11/28, 1/23 3/27	[講師]小林昌廣氏（情報科学芸術大学院大学教授）、岐阜県図書館職員 [共催]情報科学芸術大学院大学 ※第 1 回（5/23）は新型コロナのため中止	のべ 93 名
公開講演会「神話「教育立国日本」について考える」	6/20	[講師]岩永雅也氏（放送大学副学長） [共催]放送大学岐阜学習センター	中止
公開講演会「組織論からみたマネジメントー救急医療から病院経営までー」	7/11	[講師]小倉真治氏（岐阜大学大学院医学系研究科救急・災害医学分野教授） [共催]放送大学岐阜学習センター	中止
文化の森の秋祭り	11/3	・県図書館・県美術館の間の道路を歩行者天国にし、エリア一体でイベントを開催 ・図書館ではなつかシネマ上映会、郷土作家展示、児童生徒地図作品展、ミナモとあそぼう、グローバルに楽しもう、カフェなどを実施 [共催]県民文化局、岐阜県美術館	中止

##### (2) 県内市町村図書館等との連携 ※<県内図書館等向け事業>もあわせてご覧ください。

開催日	内容
8/1-8/30	【岐阜県公共図書館協議会主催事業】 共通テーマ資料展示「もっと知ろうがんのこと」
11/4-12/13	【岐阜県公共図書館協議会主催事業】 共通テーマ資料展示「杉原千畝」
2/2-2/25	【岐阜県公共図書館協議会主催事業】 共通テーマ資料展示「多文化共生」

## 5 その他の取組

### (1) 地図関連教室・講座

事業名	開催日	内容等	参加者
地図講座 (岐阜県古地図文化研究会事業)	10/3	「美濃国から京へは2つの難所(関)を越えて～関ヶ原・大津で初期の鉄道が示した苦悩～」 [講師]高橋幸仁氏(岐阜県古地図文化研究会会員)	59名
	10/10	「木曾川上中流域の水運 その2～舟運を中心に～」 [講師]原賢仁氏(岐阜県古地図文化研究会幹事)	39名
	10/17	「地名・地図で推理!! 岐阜県の東山道のルート」 [講師]松尾一氏(岐阜県古地図文化研究会会員)	62名
	10/24	「キネマ=タウン柳ヶ瀬・1957」 [講師]安元彦心氏(岐阜県古地図文化研究会幹事)	23名
第26回児童生徒地図作品展	10/24 -11/15	・入賞15点、入選45点 ・作品募集期間:9/4-9/11 ・作品展:10/24-11/15(企画展示室Ⅱ) ・表彰式:11/1(1階多目的ホール) ・知事賞受賞作品は全国展にて奨励賞を受賞	応募実績 99点 (48校)
夏休み小学生わくわく地図教室	7/28、7/29	・小1・2「はじめての地図づくりにちようせん」 ・小3～小6「地図作りのテーマ選びのコツをつかもう」 [講師]国土地理院中部地方測量部、岐阜県図書館郷土・地図情報係	中止

### (2) 資料展示(資料リスト配布)

#### ア 一般・郷土資料

展示	テーマ
司書のおすすめ	「アルツハイマー」「フランス・アルザス展」「ベートーヴェン生誕250年」「「ふつう」ってなんだろう?」「読書感想文おすすめ本」「レックッキング!」「全国高等学校ビブリオバトル2020岐阜大会」「新しく始める」「子どもとは? おとなとは?」
連携展示	[主催事業] 「紺野美沙子名誉館長朗読会」「紺野美沙子名誉館長講演会」「郷土作家トークショー「新しい物語を、書こう。読もう。」 [共催] 「オレンジリボン(児童虐待)」「パープルリボン(DV)」「県民共済」 「絵本「ママのバレッタ」原画展関連資料展示」「リトアニア・杉原千畝」 「楽習会(第1回～第7回)」「もっと知ろうがんのこと」 「清流の国ぎふ2020地歌舞伎勢揃い公演番外編」 「RDD 2021 in 岐阜 難病図書フェア」「多文化共生」「赤羽刀」
郷土関係	「HOME」「鶺鴒」「盆踊り」「中山道をゆく」「岐阜の山城」「地歌舞伎」「第1回岐阜学講座『『破戒』の禅僧・万里集九ー戦国の美濃に暮らした一文化人の生涯ー関連資料』」「第2回岐阜学講座『『京道又湊道』と中山道、そして、現在ー関連資料』」「第3回岐阜学講座「濃飛の文化人・小木曾旭晃ー明治・大正・昭和(地方文壇)の輝きー」関連資料、「岐阜の山城」、「野草・薬草」



## イ 地図関係

### 【館内展示】

事業名	開催日	内容	参加者
所蔵地図紹介	6/19-8/30	第1回「外国の地形図－地形とその表現－」	-
	10/3-12/13	第2回「災害と地図－地図に記録された災害－」	-
	1/23-3/25	第3回「世界の古地図－ヨーロッパを中心に－」	-
企画展示 「郷土作家展示『飛山濃水の文学』－古地図・衛星画像からみる岐阜県の風土－」	8/1-8/30	郷土作家展示『飛山濃水の文学』の一部として作家・作品に関連する地図を1階企画展示室で展示	2,140名
企画展示 「古地図の世界－古地図にみる関ヶ原の戦い」	8/12-10/15	令和2年の「岐阜関ヶ原古戦場記念館」のオープンに合わせて、岐阜県図書館が所蔵する関ヶ原に関する地図等2階の企画展示室Ⅱで展示	2,496名
地図展示「吉田初三郎の鳥瞰図から見た郷土」	10/1-10/29	令和元年度に展示し、アンケートよりもっと見たいと声のあった郷土の鳥瞰図を楽書交流サロンに展示	-
事業展示 「第26回児童生徒地図作品展」	10/24 -11/15	入選・入賞した60作品を2階企画展示室Ⅱにて展示	1,854名
企画展示 「郷土作家展示『飛山濃水の文学』－国絵図等からみる岐阜県の風土－」	10/31 -12/13	郷土作家展示『飛山濃水の文学』の一部として作家・作品に関連する地図を1階企画展示室で展示	1,762名
地図展示「『北方領土の日』関連地図展」	1/30-2/25	2月7日の「北方領土の日」にちなみ、AMS 地図から北方四島の地図を中心に展示	-

### 【館外展示】

事業名	開催日	内容	会場
児童生徒地図作品展	6/2-6/28	第25回児童生徒地図作品展の入賞作品を作製した児童生徒・保護者から承諾を得て、展示を希望する市町村図書館へ提供	郡上市図書館
	7/2-7/31		美濃加茂市中央図書館
	8/6-9/1		瑞穂市図書館分館
第26回児童生徒地図作品展	11/28 -12/11	入賞作品3点を県庁大会議室前に展示	県庁 (2階大会議室前)

### (3) そのほかの活動

事業名	開催日	内容	参加者
図書館探検	5/10	子ども向け 書庫などのバックヤード見学	中止
	11/7	一般向け 地図資料や書庫などのバックヤード見学	5名
体験学習	随時	[受入実績]高校生4名	
図書館実習	随時	[受入実績]大学生1名、高校教諭2名	
施設見学	随時	[受入実績] 小学校5校463名、中学校2校29名、高等学校3校47名、特別支援学校1校8名 教員演習1件2名 図書館実習・体験学習5名	

## < 県内図書館等向け事業 >

(4-2 連携推進 (2) 県内市町村図書館等との連携)

### 1 県内図書館職員のための研修

(満足度は、受講者アンケートの選択肢「大変有意義」「有意義」「あまり有意義でない」「有意義でない」のうち、「大変有意義」「有意義」の比率)

事業名	開催日	内容等	参加者	満足度
相互貸借担当者研修	4/21	※新型コロナのため集合研修は実施せず、資料配布で代替	-	-
	5/8		-	-
公共図書館長トップセミナー	5/21	※8/26 に延期 1. 岐阜県子どもの読書活動推進計画 (第4次) 施策説明 (資料配布のみ) [資料作成] 岐阜県文化伝承課 2. 国立国会図書館デジタル化資料送信サービスの活用方法 [講師] 鳥澤孝之氏 (国立国会図書館関西館) 3. 読書バリアフリー法と図書館サービス (リモート講義) [講師] 野口武悟氏 (専修大学教授) [主催] 岐阜県公共図書館協議会	24名	100%
初任者専門研修	5/15	※新型コロナのため集合研修は実施せず、資料配布で代替 「目録・分類・選書の基礎」 [資料] 服部裕子 (岐阜県図書館資料係長) 「読書バリアフリー入門」 [資料] 笠原明香 (岐阜県図書館主事) 「子どもの読書活動推進入門」 [資料] 狩野藍 (岐阜県図書館主査) 「レファレンスサービス入門」 [資料] 石井芳枝 (岐阜県図書館調査相談係長)	-	-
司書等研修会	5/28	※新型コロナのため集合研修は実施せず、資料配布で代替 「図書館と著作権」 [資料] 寺井富之氏 (岐阜県文化伝承課主査) 「郷土・地図資料の活用」 [資料] 総井淳子 (岐阜県図書館主査)	-	-
		※12/2 に延期、オンライン併用 「医中誌 Web 使い方講座」 [講師] 春名理史氏 (医学中央雑誌刊行会) (リモート講義)	会場 4名 オンライン 13名	100%

司書等研修会	6/5	※新型コロナのため集合研修は実施せず、資料配布で代替 「岐阜県子どもの読書活動推進計画（第4次）施策説明」 [資料] 寺井富之氏（岐阜県文化伝承課主査）	-	-
		※12/2に延期、オンライン併用 「児童図書研究室活用講座」 [講師] 岡崎信美氏（岐阜女子大学講師）	会場 12名 オンライン 14名	100%
		※12/2に延期、オンライン併用 「国際子ども図書館の中高生向けサービス」 [講師] 白井京氏（国際子ども図書館） （リモート講義）	会場 13名 オンライン 23名	100%
	6/18	※次年度に延期 「本の修理講座」 [講師] 田中稔氏（図書用品タナカ）	-	-
		※7/28に延期 「認知症にやさしい図書館であるために」 [講師] 服部優香理氏（サントピアみのかも）	23名	100%
学校図書館職員対象研修会	8/19	※新型コロナのため講義動画の配信による研修を実施 「探究学習と学校図書館」 [講師] 稲井達也氏（大正大学教授） [主催] 岐阜県総合教育センター、岐阜県図書館、岐阜県図書館協会 [配信期間] 8/18-8/31	97名	-
岐阜県公共図書館協議会職員研究集会	10/16	「やさしい日本語」 [講師] 仲潔氏（岐阜大学准教授）	24名	94%
岐阜県図書館・岐阜大学図書館共催研修	10/29	「索引の知識と技術」 [講師] 藤田節子氏（フリーランスライブラリアン） [会場] 岐阜大学図書館	29名	100%
図書館活動研究大会	11/19	※オンライン併用 「視覚障がい者への図書館サービス」 [講師] 植村要氏（国立国会図書館） [主催] 岐阜県図書館協会	会場 22名 オンライン 6名	89%
児童サービス実践研修講座	2/18	※オンライン併用 「公共図書館における読み聞かせについての調査報告」 [講師] 藤田万喜子氏、中村哲也氏、濱千代いづみ氏、（以上岐阜聖徳学園大学教育学部教授）、水谷亜由美氏（岐阜聖徳学園大学教育学部専任講師）	会場 19名 オンライン 11名	95%

## 2 出前講座の講師派遣（講師は岐阜県図書館職員。当館主催の研修会講師を除く）

### ①児童関連

事業名	開催日	内容等	参加者
幼稚園等新規採用教員研修	7/15	※資料配布で代替 [講師] 狩野藍主査 [主催] 岐阜県教育委員会教育研修課	107名

## ②地図関連

事業名	開催日	内容等	参加者
地図で見る山県 ～新旧の地図等を比較して～	11/20 12/18	[対象]山県市市民 [講師]西村三紀郎教育普及業務専門職 [会場]山県市高富中央公民館 [主催]山県市公民館	各9名
地図に見る私たちの大矢田	3/17	[対象]大矢田小学校3年生 [講師]安田正治課長補佐 [会場]美濃市立大矢田小学校	23名

## ③その他

事業名	開催日	内容等	参加者
企業内家庭教育研修	11/16	[講師]和田聖子企画振興係長 [主催]岐阜県金属工業団地協同組合 [会場]岐阜県金属工業団地協同組合 研修センター	32名
図書館総合展	11/5	電子書籍サービスについて [講師]金森隆史企画課長 [主催]図書館総合展 [会場]オンライン開催	—
図書館情報資源概論	1/21	[講師]伊藤未織主事、古木薫司書専門 職 [主催・会場]岐阜女子大学	43名

## 3 県内図書館への支援

事業名	実施日	内容等	参加者
地区別意見交換会	12/23	西濃地区 書面にて実施	—
	1月	美濃地区 書面にて実施	—
	2/17	東濃地区 [会場]恵那市中央図書館	6名
公民館図書室への巡回等	10/7	可茂地区公民館図書室意見交換会 [訪問先]川辺町中央公民館	7名
	11/6	白川村図書室 [訪問先]白川村立白川郷学園、南部地 区文化会館	4名 4名
	12/8	[訪問先]笠松町中央公民館図書室	6名
出前図書館	9/15	各務原市立中央図書館	—
	12/10	郡上市図書館、郡上市図書館はちまん 分館	—

## 展示セットの貸出

内容	貸出期間	貸出先	種類
清流の国ぎふ・おすすめの1冊 コンクール入賞作品セット	4/8-5/15	美濃加茂市中央図書館	元年度セット
郷土作家展示「飛山濃水の文 学」巡回パネル	8/27-10/7	郡上市図書館	パネル・展示幕
	10/9-11/27	恵那市中央図書館	パネル・展示幕

#### 4 県図書館所蔵資料の主な利活用事例

##### ①出版物等

利用団体	出版物	資料名
公益社団法人日本図書館協会	「図書館雑誌」2020年10月号	「元禄十一年美濃国絵図」
スイス チューリッヒ大学	「Ad Fontes」日本に関するEラーニング資料としてHP掲載	「大日本遊び地図」
岐阜県中学校社会科研究会	「歴史の資料 岐阜県版」	「官板実測日本地図」 「海陸道中大日本早引道中図」 等6点
石川県高等学校教育研究会 地歴・公民部会	「研究紀要」	「新領地台湾島全図」
岐阜県小学校社会科研究会	「あたらしい岐阜県の暮らし」(副読本)	「岐阜県ランドサット画像」 等2点
安部出版株式会社	季刊「版画芸術」191号(2021年春号)	「Gasette duBon Ton」第7巻-1の1点
知多市社会科副読本編集委員会	知多市社会科副読本「ちた市」	「濃尾大震災写真」1点(大垣郭町)
サンメッセ株式会社	「ぎふ防災ハンドブック」	「濃尾大震災写真」4点(岐阜焼跡、長良川鉄橋、大垣郭町ノ裏、岐阜県熊野ノ地割ノ形状)
同上	「愛西市防災ハンドブック」	「濃尾大震災写真」1点(尾州一之宮破壊之惨状)
大垣市	「大垣市防災ハンドブック」	「濃尾大震災写真」1点(大垣郭町ノ裏)

##### ②展示等

展示場所	展示名(展示期間)	資料名
岐阜県博物館	マイミュージアムギャラリー展示 「未来を夢見た 開拓ものがたりー 満州から高鷲へー」(4/4-6/28)	「満州開拓入植図」 「満州農業移民入植図」等3点
瑞穂市企画展	瑞穂市教育委員会生涯学習課企画 地図展示	「官板実測日本地図」 「木曾三川川通絵図」等21点
岐阜県博物館	ミニ展示「新型コロナウイルスの 「話題」」8/14-11/15	「岐阜新聞」1990年5月2日付 朝刊
震災記念堂	「濃尾震災から129年ー防災を考える 講話上映とパネル展」 11/28-11/29	「濃尾大震災写真」4点(岐阜市 街、大垣郭町ノ裏、笠松市中、 大垣町家)(複製して展示)

##### ③調査研究

利用団体	点数	資料名
岐阜県立加納高等学校地域研究部	1点	「近世岐阜町絵図」

##### ④テレビ番組等

番組名	放送日	資料名
岐阜放送「ぎふサテ」	8/14	「二万五千分一地形図岐阜近傍二号(共十面) 岐阜四号岐阜ノ二」「五万分一地形図岐阜四号 (共十六面)」「写真アルバム岐阜市の昭和」「写 真集明治大正昭和岐阜」「目で見る岐阜市民の 100年」
テレビ東京「開運 なんでも鑑定団」	11/3	「信州浅間吹出村里之絵図細見」
BS11「歴史科学捜査班」	12/19	「濃州関ヶ原合戦図」
テレビ朝日「戦国武将大名選挙」	12/28	「明智軍記」巻第一
NHK岐阜「まるっと!ぎふ」	3/9	「額瀨翁回想録」「木曾川下り恵那峡舟遊案内」

## <岐阜県図書館が取り上げられたメディア>

### 【新聞記事】

内容	掲載日	掲載新聞
連携企画展「清流長良川―鮎を育む自然と文化―」関連イベント「川のお魚ワークショップ」	4/1	岐阜新報
おうちで学習応援ページ・在宅勤務応援ページ・宅配サービス	5/8	朝日新聞夕刊
おうちで学習応援ページ	5/10	中日新聞朝刊
おうちで学習応援ページ・在宅勤務応援ページ	5/14	朝日新聞朝刊
県図書館名誉会長 紺野美沙子さんの動画配信	5/16	岐阜新聞朝刊
子どものための外国文化講座（募集）	6/14	岐阜新聞朝刊
子どものための外国文化講座	6/29	中日新聞朝刊
「清流の国ぎふ・おすすめの1冊コンクール」作品募集	7/3	中日新聞朝刊
	8/15	中日新聞朝刊
「ママのバレッタ」原画展	7/19	岐阜新聞朝刊
		中日新聞朝刊
		毎日新聞朝刊
	7/21	朝日新聞朝刊
大人のためのブックトーク	7/26	中日新聞朝刊
弁護士なんでも相談会	7/10	岐阜新聞朝刊
第5回パパと過ごす図書館 図書館探検&パパと取材	8/12	岐阜新聞朝刊
企画展示「古地図の世界―古地図に見る関ヶ原の戦い―」	8/12	岐阜新聞朝刊
	8/14	中日新聞朝刊
「飛山濃水の文学 第5期」特集企画「古地図と衛星画像でみる岐阜県の風土」	8/15	岐阜新聞朝刊
紺野美沙子名誉館長朗読会	8/23	岐阜新聞朝刊
		中日新聞朝刊
		毎日新聞朝刊
フランス・アルザス展（案内）	10/2	岐阜新聞朝刊
新聞切り抜き作品作り方教室	10/13	中日新聞朝刊
おとなのための岐阜学講座『『破戒』の禅僧・万里集九―戦国の美濃に暮らした―文化人の生涯』	10/15	岐阜新聞朝刊
地図講座「『東山道』の歴史をたどる」	10/18	岐阜新聞朝刊
対面読書サービス再開	10/30	中日新聞朝刊
バリアフリーコーナー開設・対面読書サービス再開	11/4	岐阜新聞朝刊
岐阜県公共図書館協議会共通テーマ資料展示「杉原千畝」	11/5	中日新聞朝刊
アウトリーチ事業 紺野美沙子名誉館長朗読会	11/8	中日新聞朝刊（飛驒版）
「清流の国ぎふ・おすすめの1冊コンクール」入賞者発表	11/14	中日新聞朝刊
「飛山濃水の文学 第6期」特集企画「国絵図等からみる岐阜県の風土」	12/3	中日新聞朝刊
「清流の国ぎふ・おすすめの1冊コンクール」紹介文部門金賞作品紹介	12/8	中日新聞朝刊
「清流の国ぎふ・おすすめの1冊コンクール」紹介文部門銀賞作品紹介	12/9	中日新聞朝刊

「清流の国ぎふ・おすすめの1冊コンクール」紹介文部門銅賞作品紹介	12/10	中日新聞朝刊
「清流の国ぎふ・おすすめの1冊コンクール」POP部門入賞作品紹介	12/11	中日新聞朝刊
「清流の国ぎふ・おすすめの1冊コンクール」イラストPOP部門入賞作品紹介	12/12	中日新聞朝刊
「清流の国ぎふ・おすすめの1冊コンクール」表彰式・朗読会	12/13	中日新聞朝刊
図書館活動で大臣表彰（せせらぎの会 山田秀子さん）	12/26	岐阜新聞朝刊
連携企画展「千磨百錬 よみがえる赤羽刀」（前篇）	2/10	岐阜新聞朝刊 読売新聞朝刊
	2/27	朝日新聞朝刊
連携企画展「岐阜県を掘る！」	3/7	中日新聞朝刊

#### 【テレビ】

内容	放送日	放送局・番組名
中高生向け外国文化を知る講座 小学生向け「教えて！海外のこと」	6/30	シーシーエヌ 「エリアトピックス」
「ママのバレッタ」原画展	7/23	岐阜放送「ぎふサテ！」
第5回パパと過ごす図書館 図書館探検&パパと取材	8/20	岐阜放送「ぎふサテ！」
「古地図の世界ー古地図にみる関ヶ原の戦い」	8/26	シーシーエヌ 「エリアトピックス」
山県市での出前講座「公民館講座 地図で見る山県」	10/21	シーシーエヌ 「エリアトピックス」
地図講座「キネマ＝タウン柳ヶ瀬・1957」	10/28	岐阜放送「ぎふサテ！」
岐阜県公共図書館協議会共通テーマ資料展示「杉原千畝」	11/4	NHKニュース
バリアフリーコーナー開設・対面読書サービス再開	11/12	岐阜放送「ぎふサテ！」
「清流の国ぎふ・おすすめの1冊コンクール」表彰式・朗読会	12/13	シーシーエヌ 「エリアトピックス」
連携企画展「千磨百錬 よみがえる赤羽刀」（前篇）	2/10	シーシーエヌ 「エリアトピックス」
	2/15	岐阜放送「ぎふサテ！」

#### 【ラジオ】

内容	放送日	放送局・番組名
第5回パパと過ごす図書館 図書館探検&パパと取材	8/16	岐阜放送ラジオ 「週刊ラジオ 聴く新聞」
郷土作家トークショー	11/13	エフエム岐阜「ギフトピ」
第2回おとなのための岐阜学講座	12/9	岐阜放送ラジオ 「週刊ぎふタイム」

#### 【情報誌】

内容	掲載日	情報誌名
「ママのバレッタ」原画展	7月号	ぎふのはね
「清流の国ぎふ・おすすめの1冊コンクール」作品募集	8月号	ぎふ咲楽
「清流の国ぎふ・おすすめの1冊コンクール」作品募集	第5号	Chunichi Gifoo!
臨時休館のお知らせ	9月号	ぎふ咲楽
第5回パパと過ごす図書館 図書館探検&パパと取材	9/8	新聞協会報
英語多読講演会・シンポジウム（募集）	11月号	ぎふ咲楽
英語多読講演会・シンポジウム	1月1日	岐阜新報（新春号）
博物館・図書館連携企画展「千磨百錬 よみがえる赤羽刀」（前篇）	3月号	ぎふ咲楽

## IV 統計（令和2年度）

### 1 利用統計

#### (1) 利用状況の推移

項目	平成30年度	令和元年度	令和2年度	(前年比)
開館日数	283日	270日	220日	81%
閲覧室入室者数	550,198人	515,093人	234,978人	46%
図書館主催事業参加者数	55,552人	50,286人	19,067人	38%
貸出人数	103,557人	90,505人	65,266人	72%
貸出人数割合	18.8%	17.6%	27.8%	158%
貸出冊数	391,286冊	353,052冊	282,416冊	80%
遠隔地利用者返却サービス	2,044冊	2,002冊	1,678冊	84%
新規登録者	5,219人	5,167人	3,956人	77%
蔵書検索性件数	2,737,573件	2,715,346件	3,097,261件	114%
予約冊数	15,140冊	20,277冊	27,250冊	134%
レファレンス件数	13,368件	12,137件	7,487件	62%
相互貸借 貸出冊数	11,749冊	10,931冊	9,535冊	87%
相互貸借 借用冊数	1,008冊	846冊	728冊	86%
特別貸出冊数	(70件) 1,766冊	(55件) 1,429冊	(40件) 1,819冊	(73%) 127%
複写件数	8,098件	6,490件	3,592件	55%
閉架書庫出納冊数	46,460冊	39,673冊	29,122冊	73%
研究室利用者数	164人	128人	76人	59%
児童図書研究室利用者数	512人	392人	72人	18%
対面読書利用者数	11人	46人	23人	50%
準開架利用者数	95人	66人	12人	18%
外部データベース検索性件数	2,193件	1,915件	1,438件	75%
ホームページアクセス件数	326,316件	373,372件	402,831件	108%



## (2) 貸出冊数の推移

### ① 資料の内訳

(単位：冊)

項目	平成30年度	令和元年度	令和2年度	増減 R1→R2	(前年比)
一般図書	236,009	221,356	177,381	△ 43,975	80%
児童図書	92,977	77,323	61,791	△ 15,532	80%
雑誌	21,724	19,729	17,606	△ 2,123	89%
児研資料	1,973	1,925	2,010	85	104%
A V資料	27,158	20,383	14,004	△ 6,379	69%
郷土資料	6,661	6,353	4,685	△ 1,668	74%
外国語資料	4,784	5,983	4,939	△ 1,044	83%
合計	391,286	353,052	282,416	△ 70,636	80%

### ② 一般図書の内訳

項目	平成30年度	令和元年度	令和2年度	増減 R1→R2	(前年比)
0 総記・情報	6,713	6,965	5,929	△ 1,036	85%
1 哲学・宗教	14,092	13,456	11,451	△ 2,005	85%
2 歴史・地理	22,291	21,416	16,685	△ 4,731	78%
3 社会・教育	39,558	39,487	33,187	△ 6,300	84%
4 科学・医学	28,346	26,729	20,465	△ 6,264	77%
5 技術・家庭	36,263	32,084	24,135	△ 7,949	75%
6 産業	10,373	9,153	7,602	△ 1,551	83%
7 芸術・スポーツ	24,816	22,411	17,424	△ 4,987	78%
8 言語	6,301	5,793	4,535	△ 1,258	78%
9 文学	41,587	37,984	30,597	△ 7,387	81%
その他	5,669	5,878	5,371	△ 507	91%
合計	236,009	221,356	177,381	△ 43,975	80%

### (3) 登録者数・貸出人数

(令和3年3月末 有効登録者数 33,144人 ※ただし団体は除く)

#### ① 年代別

県内	登録者数	貸出人数
0～6歳	425	1,481
7～9	582	1,069
10～12	842	619
13～15	705	413
16～18	635	585
19～22	1,813	2,175
23～29	3,199	2,704
30～39	4,808	7,611
40～49	6,155	10,117
50～59	5,019	9,611
60～69	3,762	11,306
70～	3,521	10,361
小計	29,666	58,052
県外	1,678	2,524
合計	33,144	60,576

#### ② 地区別

地区	登録者数	貸出人数
岐阜地区	26,238 (79.2%)	48,883
西濃地区	3,634 (11.0%)	6,612
美濃地区	671 (2.0%)	1,327
可茂地区	499 (1.5%)	569
東濃地区	267 (0.8%)	520
飛騨地区	157 (0.5%)	141
県外	1,678 (5.1%)	2,524

※貸出人数は年間の延べ人数。

※団体貸出人数 4,690

### (4) レファレンス件数

#### ① 質問方法別

方法	電話	口頭	文書 (内メール)	合計
件数	1,748	5,379	360 (301)	7,487

#### ② 質問内容別

	書誌	文献紹介	所蔵	事実	合計
一般	49	1,246	4,284	795	6,374
郷土関係	31	250	580	252	1,113
合計	80	1,496	4,864	1,047	7,487

#### ③ 質問者別

	一般利用者	団体	図書館	合計
一般	6,302	44	28	6,374
郷土関係	963	105	45	1,113
合計	7,265	149	73	7,487

④ 主題別

	総記	哲学	歴史	社会科学	自然科学	技術	産業	芸術
一般	360	366	984	844	465	329	182	940
郷土関係	170	22	556	147	21	50	57	45
合計	530	388	1,540	991	486	379	239	985

	言語	文学	児童	(A V)	(行政)	(地図)	合計
一般	315	1,020	569	(341)	(65)	(114)	6,374
郷土関係	4	36	5			(161)	1,113
合計	319	1,056	574	(341)	(65)	(275)	7,487

(5) 障がい者サービス

① 身体に障がいのある利用者への郵送サービス

登録者数	利用件数	利用点数
49人	219件	641点 (図書・雑誌604点、ビデオ0点、CD37点、カセット0点DVD0点)

② 視覚に障がいのある利用者への郵送サービス

登録者数	対面読書		貸出					
	回数	時間	点字資料 タイトル数 (冊数)	録音資料			AV資料	
				録音図書		その他 タイトル数 (巻数)	CD	カセット
				DAISY タイトル数 (巻数)	カセット タイトル数 (巻数)			
188人	23回	47.5時間	0 (0)	2,464 (2,465)	63 (469)	67 (67)	364点	21点

製作		
録音図書		その他 タイトル数 (巻数)
DAISY タイトル数 (巻数)	カセット タイトル数 (巻数)	
15 (15)	0 (0)	140 (140)

③ 聴覚に障がいのある利用者

登録者数
31人

(6) 県政サポートサービス

貸出冊数	80 冊
リクエスト	9 冊
レファレンス	65 件

(7) 読書活動支援資料

区 分	貸出冊数
一般図書	2,061
児童用図書	819
読書会テキスト	766
セット文庫	(38 件) 2,001
映画会資料	0
合計	(45 団体) 5,647

(8) 相互貸借

① 岐阜県（県図書館・県内各図書館）⇄東海北陸地区各図書館

岐阜県が	富山	石川	福井	愛知	三重	合計
貸出した冊数	297	215	622	803	1,245	3,182
借りた冊数	63	148	142	2,076	282	2,711

② 貸出

ア 岐阜県図書館が

県内図書館等へ貸出した冊数						県外図書館等へ貸出した冊数			岐阜県 図書館 貸出合計
公共 図書館	公民館 図書室	専門	大学	学校(小 中高特)	計	東海北陸 地区	ブロッ ク外	計	
6,279	151	280	272	1,432	8,414	828	286	1,114	9,528

(A)

イ 県内各図書館が県内各図書館・東海北陸地区図書館へ貸出した冊数

県内	富山	石川	福井	愛知	三重	合計
9,130	156	165	524	563	946	11,484

③ 借受

ア 岐阜県図書館が

県内図書館から借りた冊数						県外図書館等から借りた冊数			岐阜県 図書館 借受合計
公共 図書館	公民館 図書室	専門	大学	学校(小 中高特)	計	東海北陸 地区	ブロッ ク外	合計	
340	0	0	46	0	386	230	112	342	728

(B)

イ 県内各図書館が県内各図書館・東海北陸地区図書館から借りた冊数

県内	富山	石川	福井	愛知	三重	合計
11,207	52	117	114	1,942	256	13,688

(C) 県内相互貸借定期便による資料流通冊数 (A+B+C) 20,007 冊

④ 県内図書館別

	岐阜県図書館が 貸出した冊数	県内図書館等 ⇔県内・東海北陸地区図書館	
		貸出した冊数	借りた冊数
岐阜市立図書館	116	1,126	295
羽島市立図書館	128	499	369
各務原市立中央図書館	355	1,062	319
山県市図書館	93	116	178
瑞穂市図書館（楽修館）	132	388	625
しんせいほんの森	100	255	258
岐南町図書館	36	140	129
北方町立図書館	37	135	88
大垣市立図書館	502	779	1,263
海津図書館	141	342	380
養老町図書館	100	279	322
タルイピアセンター図書館	49	180	130
関ヶ原ふれあいセンター・ふれあい図書館	100	130	46
神戸町立図書館	30	66	79
輪之内町立図書館	7	52	6
生涯学習センターハートピア安八図書館	35	127	55
揖斐川図書館	38	155	121
大野町立図書館	28	101	97
池田町図書館	32	349	50
関市立図書館	101	832	304
美濃市図書館	45	190	136
郡上市図書館	204	160	102
美濃加茂市中央図書館	258	318	401
可児市立図書館	346	463	576
中山道みたけ館	58	114	232
美濃白川楽集館	109	44	212
多治見市図書館	275	857	1,029
中津川市立図書館	232	557	493
瑞浪市民図書館	906	220	397
恵那市中央図書館	890	302	463
土岐市図書館	189	343	417
高山市図書館（煥章館）	274	471	684
下呂市立はぎわら図書館	130	135	140
飛騨市図書館	203	146	451
県内公共図書館計	6,279	11,433	10,847
笠松中央公民館図書室	31	1	129
坂祝町中央公民館図書室	5	8	2
タウンホールとみか図書室	52	1	16
川辺中央公民館図書室	5	1	0
木の国七宗コミュニティーセンター図書室	0	0	0
八百津町中央公民館図書室	30	0	4
東白川村公民館図書室	35	0	0
白川村教育委員会	0	0	0
県内公民館図書室計	158	11	151
専門	280	0	0
大学	272	90	20
学校	1,432	0	0
合計	8,421	11,534	11,018

## 2 蔵書統計 (令和2年度末)

(単位：冊)

図書	本館資料	一般図書	1,019,114
		地図関係図書	10,978
		特別文庫	9,966
		官報など	6,759
		点字他資料	2,643
		小計	1,049,460
	読書活動支援資料	40,896	
	合計	1,090,356	

(単位：点)

A V 資料	L D	2,475
	V T R	6,681
	C D	13,156
	カセット	3,159
	D V D	1,168
	合計	26,639

(単位：リール)

マイクロ資料	フィルム	郷土資料	新聞	2,291
			その他	758
			小計	3,049
		一般資料		206
		中計		3,255
		フィッシュ	郷土資料	新聞
	その他			0
	小計			0
	一般資料		339	
	中計		339	
	合計		3,594	

(単位：種)

電子資料	CD-ROM	1,114
	DVD-ROM	64
	その他	0
	合計	1,178

(単位：種)

逐次刊行物	雑誌	一般	1,520
		児童	9
		児研	20
		郷土	650
		地図関係	44
		小計	2,243
	新聞		62
	官報・県公報		2
	加除式資料		6
	保存種数合計		2,313

(単位：件)

障がい者用録音図書	1,092
-----------	-------

### < 地図関係資料 >

(単位：点)

地図関係資料	地図関係	一般図	108,253
		主題図	30,645
		立体地図	124
		掛け図	94
		地球儀	15
		空中写真	5,072
		古地図	11,095
		小計	155,298
	CD-ROM, DVD-ROM等 電子資料		73
	ハイビジョンソフト		1
	合計		155,372

(単位：冊)

電子書籍	1,775
------	-------

※資料の内訳については次項参照

【図書（本館資料）】

一般資料

(単位：冊)

	元年度末	令和2年度増加分					令和2年度末	
		購入	寄贈	計	除籍	その他 ※1		
一般資料	0 総記	36,072	481	40	521	212	12	36,393
	1 哲学	37,569	464	35	499	282	13	37,799
	2 歴史	81,781	954	166	1,120	1,082	-19	81,800
	3 社会科学	174,101	2,515	343	2,858	2,816	40	174,183
	4 自然科学	67,091	986	68	1,054	2,285	11	65,871
	5 工業	71,087	823	186	1,009	2,687	234	69,643
	6 産業	41,493	520	146	666	650	1	41,510
	7 芸術	69,016	823	147	970	922	13	69,077
	8 語学	17,249	214	8	222	134	2	17,339
	9 文学	124,725	1,036	99	1,135	2,649	634	123,845
	その他	0	0	0	0	0	0	0
	小計	720,184	8,816	1,238	10,054	13,719	941	717,460
うち貴重書	(2,087)	(0)	(0)	(0)	(0)	(0)	(2,087)	
うち新聞縮刷版	(3,782)	(72)	(0)	(72)	(0)	(0)	(3,854)	
郷土資料	0 総記	9,294	2	333	335	0	10	9,639
	1 哲学	3,226	13	15	28	0	0	3,254
	2 歴史	27,857	166	550	716	4	114	28,683
	3 社会科学	46,439	34	2,023	2,057	0	6	48,502
	4 自然科学	7,905	12	220	232	3	-3	8,131
	5 工業	9,827	18	273	291	0	-2	10,116
	6 産業	14,728	24	284	308	0	0	15,036
	7 芸術	9,844	32	171	203	0	1	10,048
	8 語学	494	3	3	6	0	0	500
	9 文学	21,543	98	278	376	11	66	21,974
	その他 ※2	238	0	0	0	0	0	238
	小計	151,395	402	4,150	4,552	18	192	156,121
うち貴重書	(516)	(0)	(0)	(0)	(0)	(0)	(516)	
児童資料	81,199	983	348	1,331	4,559	-69	77,902	
児童図書研究室資料	76,194	1,257	66	1,323	3	83	77,597	
地図関係図書	13,087	7	28	35	2,078	-66	10,978	
官報など	6,717	0	42	42	0	0	6,759	
点字他資料	2,591	24	27	51	3	4	2,643	
合計	1,051,367	11,489	5,899	17,388	20,380	1085	1,049,460	

※1 その他は 遡及入力 あるいは 所蔵修正による変更数

※2 その他は花子資料

※3 合計には特別文庫9,966冊・清流文庫5,072冊を含む

特別文庫

(単位：冊)

豊田穰文庫	啓明文庫	櫻林文庫	看雲文庫	合計
4,731	2,243	1,473	1,519	9,966

清流文庫

(単位：冊)

一般資料 (購入)	郷土資料	合計
4,536	536	5,072

【 電子書籍 】

	元年度末	令和2年度増加分			現在数
		購入	寄贈	計	
電子書籍	724	1,051	0	1,051	1,775

官報など (単位：冊)

	元年度末	令和2年度増加分			現在数
		購入	寄贈	計	
官報	3,098	0	39	39	3,137
県公報	162	0	3	3	165
県庁旧文書 和装本	1,425	0	0	0	1,425
	2,032	0	0	0	2,032
合計	6,717	0	42	42	6,759

点字他資料 (単位：冊)

	元年度末	令和2年度増加分						現在数	
		購入	寄贈	自館作成	保管転換	小計	除籍		変更
大活字	1,690	24	14	0	0	38	3	4	1,729
点字資料	901	0	13	0	0	13	0	0	914
合計	2,591	24	27	0	0	51	3	4	2,643

【 AV資料 】

(単位：点)

	元年度末	令和2年度増加分					現在数
		購入	寄贈	計	除籍	変更	
L D	2,479	0	0	0	4	0	2,475
V T R	6,760	0	0	0	79	0	6,681
C D	13,247	17	67	84	175	0	13,156
カセット	3,179	0	1	1	21	0	3,159
D V D	1,134	20	38	58	24	0	1,168
合計	26,799	37	106	143	303	0	26,639

【 マイクロ資料 】

(単位：リール)

	元年度末	令和2年度増加分				現在数	
		購入	寄贈作成	計	除籍		
フィルム	新聞	2,261	30	0	30	0	2,291
	その他	758	0	0	0	0	758
	小計	3,019	30	0	30	0	3,049
フィルム	一般資料	206	0	0	0	0	206
	中計	3,225	30	0	30	0	3,255
フィッシュ	新聞	0	0	0	0	0	0
	その他	0	0	0	0	0	0
	小計	0	0	0	0	0	0
フィッシュ	一般資料	339	0	0	0	0	339
	中計	339	0	0	0	0	339
合計	3,564	30	0	30	0	3,594	



## 【 電子資料 】

(単位：種)

	元年度末			令和2年度増加分				現在数			
	購入	寄贈	自館作成	購入	寄贈	自館作成	除籍	購入	寄贈	自館作成	計
CD-ROM	208	784	156	1	11	0	46	197	761	156	1,114
DVD-ROM	6	55	4	0	2	0	3	5	55	4	64
その他	1	0	0	0	0	0	1	0	0	0	0
合計	215	839	160	1	13	0	50	202	816	160	1,178

## 【 逐次刊行物 】

(単位：種)

	元年度末		令和2年度増加分		現在数			
	購入	寄贈	購入	寄贈	購入	寄贈	計	
雑誌	一般	339	1,191	-9	-1	330	1,190	1,520
	児童	9	0	0	0	9	0	9
	児研	9	11	0	0	9	11	20
	郷土	2	648	0	0	2	648	650
	地図関係	7	34	0	3	7	37	44
	小計	366	1,884	-9	2	357	1,886	2,243
新聞	35	25	0	2	35	27	62	
官報・県公報	1	1	0	0	1	1	2	
加除式資料	6	0	0	0	6	0	6	
保存種数合計	408	1,910	-9	4	399	1,914	2,313	

## 【 障害者用録音図書 】

(単位：件)

	元年度末	令和2年度増加分					現在数	
		購入	寄贈	自館作成	小計	除籍		変更
録音図書	1,028	20	13	26	64	0	0	1,092

## 【 地図関係資料 】

(単位：点)

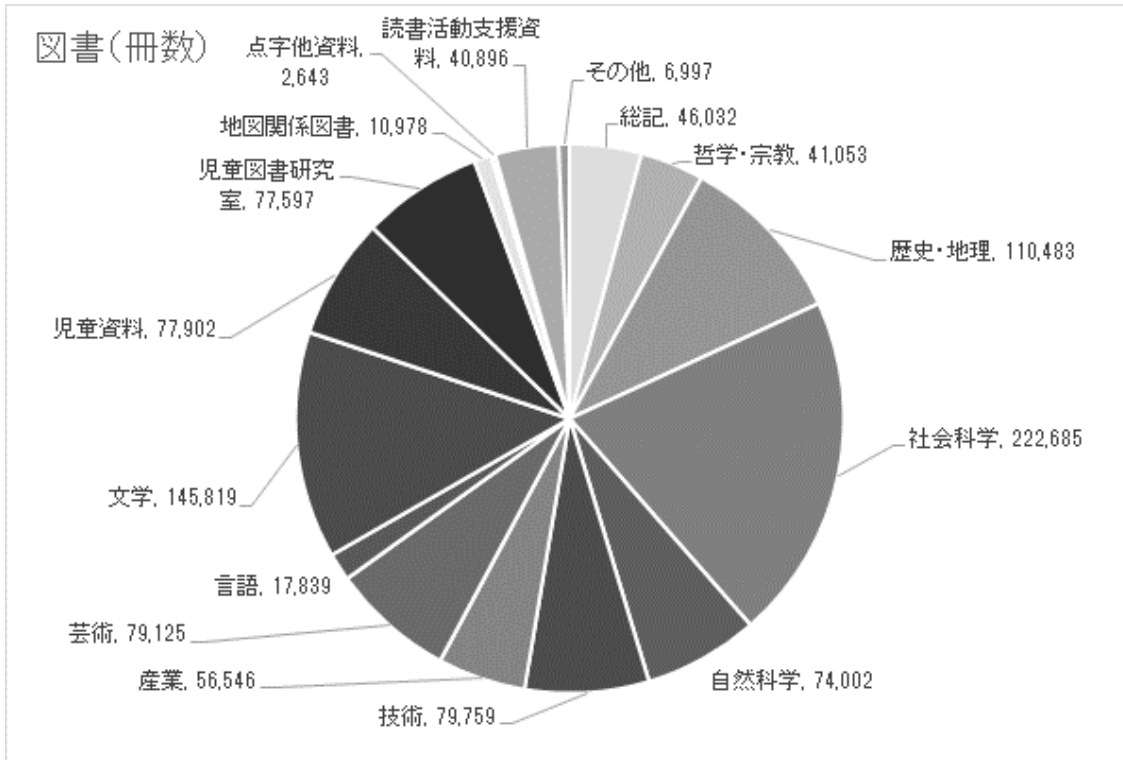
	元年度末	令和2年度増加分				現在数	
		購入	寄贈	計	除籍		
地図関係	一般図	103,180	351	4,722	5,073	0	108,253
	主題図	30,616	10	19	29	0	30,645
	立体地図	123	0	1	1	0	124
	掛け図	92	0	2	2	0	94
	地球儀	15	0	0	0	0	15
	空中写真	4,878	0	194	194	0	5,072
	古地図	11,068	7	20	27	0	11,095
	(うち山下古地図)	(7,066)	(0)	(0)	(0)	(0)	(7,066)
	小計	149,972	368	4,958	5,326	0	155,298
	CD-ROM, DVD-ROM等電子資料	73	0	0	0	0	73
ハイビジョンソフト	1	0	0	0	0	1	
合計	150,046	368	4,958	5,326	0	155,372	

## 【 読書活動支援資料 】

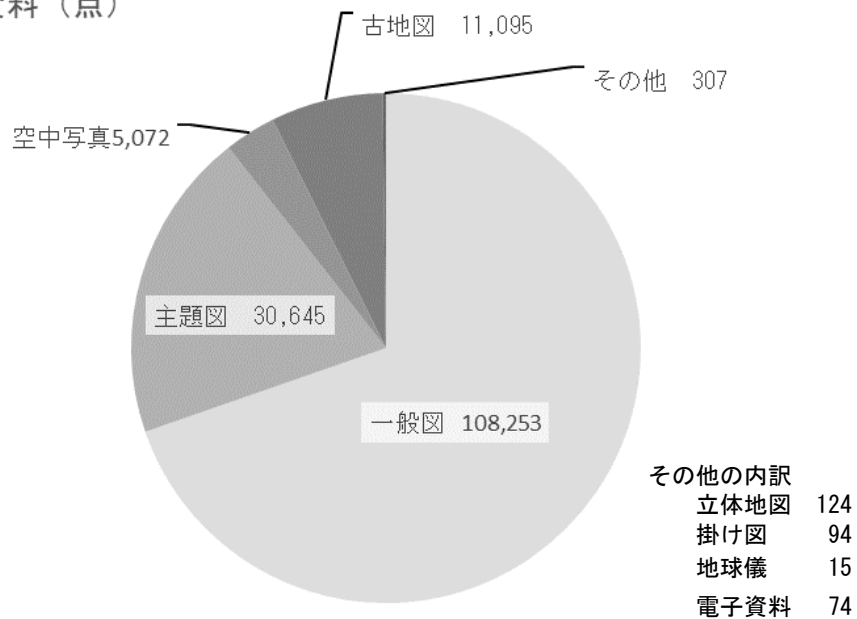
(単位：冊)

	元年度末	令和2年度増加分					現在数
		購入	寄贈	計	除籍	変更	
一般図書	23,810	212	25	237	4,777	-138	19,132
児童図書	7,153	0	0	0	1	0	7,152
読書会テキスト	6,738	0	7	7	15	138	6,868
映画会資料	9	0	0	0	0	0	9
セット文庫	7,661	74	0	74	0	0	7,735
合計	45,371	286	32	318	4,793	0	40,896

【蔵書構成】 令和3年3月末



地図関係資料(点)



○一般図の主な内訳

- ・国土地理院発行地形図 38,708
- ・旧ソ連製地図 19,507
- ・外邦図 14,332

○主題図の主な内訳

- ・日本 土地利用図 1,594
- 地質図 1,075
- 現存植生図 1,845
- ・世界 各国の地質図 854

# V 図書館協議会

## 1 令和2年度 岐阜県図書館協議会の開催状況

- (1) 第1回 令和2年9月8日(火)  
 【協議事項】・新型コロナウイルス感染症対応の取り組みについて  
 ・令和元年度「図書館評価」について
- (2) 第2回 令和3年2月16日(火)  
 【協議事項】・令和2年度図書館評価の中間報告について  
 ・令和3年度アクションプラン(案)について

○ 令和2年度 岐阜県図書館協議会委員 ※協議会委員長

氏名	役職名
浦部 幹資	愛知淑徳大学非常勤講師
大成 朋広	岐阜新聞社統合編集局報道本部生活文化部長兼 NIE 担当
片山 誠吾	岐阜県小中学校校長会代表(大垣市立牧田小学校長)
金森さちこ	文部科学省認定生涯学習アドバイザー(安八町学校図書館司書)
酒井 七菜	公募委員
高木 誠	OKB総研経営コンサルティング部主任研究員
長瀬 とも	大垣市立図書館主幹
林 正子	岐阜大学副学長、岐阜大学図書館長
堀 美香	岐阜県PTA連合会母親副委員長
※ 増田 俊彦	岐阜県高等学校長協会代表(岐阜県立大垣北高等学校長)

(五十音順敬称略、役職名は令和2年度現在)

## 2 令和3年度 岐阜県図書館協議会委員名簿

(令和3年7月1日現在)

氏名	役職名
浦部 幹資	愛知淑徳大学非常勤講師
大成 朋広	岐阜新聞社統合編集局報道本部生活文化部長兼 NIE 担当
大藪 千穂	岐阜大学副学長、岐阜大学図書館長
片山 誠吾	岐阜県小中学校校長会代表(大垣市立西小学校長)
金森さちこ	文部科学省認定生涯学習アドバイザー(安八町学校図書館司書)
酒井 七菜	公募委員
杉山あずさ	岐阜県PTA連合会母親副委員長
鈴木 彰	岐阜県高等学校長協会代表(岐阜県立大垣北高等学校長)
高木 誠	OKB総研経営コンサルティング部主任研究員
長瀬 とも	大垣市立図書館主幹

(五十音順敬称略)

## VI 顧問

### 図書館特別顧問（令和2年度）

＜地図関係＞ 野々村 邦 夫 日本地図センター顧問、元国土地理院長  
 奥 貫 圭 一 名古屋大学准教授

## VII 関係団体

（令和3年4月1日現在）

団体名	団体の性格（事業概要）	構 成 員
岐阜県図書館協会 会長 北川 博満 （岐阜県公共図書館協議会長）	県内図書館関係団体を総括する協会 昭和46年4月設立	岐阜県公共図書館協議会 岐阜県大学図書館協議会 岐阜県学校図書館協議会 賛助会員
岐阜県公共図書館協議会 会長 北川 博満 （岐阜県図書館長）	県内の公共図書館及び公民館図書室等における活動の振興に係る事業を行い、生涯学習の中核として、県民の教養と県民文化の向上に寄与することを目的に設立された団体 昭和27年10月設立	公共図書館等の施設会員 県立 1 市立 21 町立 13 公民館 1 36館
岐阜県郷土資料研究協議会 会長 早川 万年	郷土研究及び研究者間の幅広い情報交換と県図書館所蔵の郷土資料の活用を目的として設立された個人会員制の協議会 昭和48年9月設立	個人会員 162名 （年会費 2,800円） 団体会員 12名
岐阜県古地図文化研究会 会長 安田 守	図書館が収蔵する古地図を広く全国及び県民に啓発し、利活用を推進するため設立された団体 ・史資料の調査研究及び紹介 ・研究会・講演会の開催 ・機関誌の発行 ・古地図の復刻及び関連物品の制作・頒布など 平成13年7月設立	県内を中心とする会員 95名 （年会費 2,000円）
岐阜県読書推進運動協議会 会長 浅野 弘光	読書活動団体と図書館、社会教育関係団体などと連携し、県内全域の読書活動の推進・支援を図ることを目的とする団体 平成17年6月設立	岐阜県公共図書館協議会 岐阜県大学図書館協議会 岐阜県学校図書館協議会 岐阜県ユネスコ協会 岐阜県書店商業組合

## VIII 沿革

昭和9年4月1日	岐阜県立岐阜図書館創立（岐阜市美江寺町26番地）
昭和32年1月28日	戦災で焼失した図書館を復興するため、新館舎を岐阜市大宮町岐阜公園内に建設、開館式挙行
昭和46年11月17日	全国図書館大会岐阜大会開催（～11月19日） 「図書館記念日」と「図書館振興の月」設定について等決議
昭和62年9月1日	新図書館の建設に向けて「図書館等機能調査研究会」の発足
平成元年7月20日	「岐阜県新県立図書館等建設委員会」の発足
平成2年3月30日	岐阜県土地開発基金により、新県立図書館建設用地を岐阜市宇佐に取得
平成2年12月11日	新県立図書館建設設計候補者選定委員会の開催
平成3年4月1日	図書館建設推進室の設置（平成7年3月31日廃止）
平成5年1月6日	新図書館起工式
平成7年1月5日	新図書館への移転作業・開館準備のため7月6日まで臨時休館
平成7年1月12日	新図書館定礎式
平成7年1月31日	新図書館完成 2月13日から15日まで新図書館へ図書等搬入
平成7年7月7日	岐阜県図書館開館 業務開始（書誌情報システム、分布図情報システムの稼働） 新館開館とともに、図書館コンピュータシステムの運用を開始 岐阜県教育情報ネットワークシステム（愛称スマイル）運用を開始
平成8年9月3日	入館者 100万人を達成
平成8年10月1日	インターネットへの接続とホームページを開設 インターネットで蔵書検索の提供、メールレファレンスを開始
平成11年3月1日	インターネット版予約システム稼働（図書館・公民館・高校図書館等）
平成12年2月1日	横断型総合目録実験版稼働 県、岐阜市、大垣市、恵那市、海津町の図書館5館でスタート
平成13年6月27日	県図書館と市町村図書館との間で相互貸借資料の搬送のための週1回の定期便開始
平成13年8月11日	入館者 500万人を達成
平成13年10月24日	第87回全国図書館大会岐阜大会を開催（～10月26日） 大会テーマ「2001年・岐阜・図書館の旅－IT時代の図書館像を考える－」 14分科会・シンポジウムを開催 参加者 1,825名
平成15年2月15日	世界分布図センター入館者 100万人を達成
平成15年2月21日	コンビニを利用した図書デリバリーサービスの実証実験開始（～平成18年3月末）
平成16年3月12日	岐阜大学附属図書館と相互協力に関する協定を締結
平成16年12月4日	AVコーナー・リニューアル ビデオブースをDVD対応機器に一新、貸出対象資料を拡大し、館内閲覧中心から貸出中心のサービスへ
平成17年7月1日	東海三県・県立図書館間の相互貸借のための定期配送を開始
平成17年7月12日	入館者 800万人を達成
平成17年7月30日	開館10周年記念「県図書館の今と昔」開催（～8月26日）

平成17年 9月 9日	貸出冊数 1,000万冊を達成
平成18年 5月12日	託児サービス開始
平成19年 4月 1日	県内高校図書室との資料搬送（往復）を充実
平成19年 5月26日	先人顕彰室を改装し企画展示室としてオープン 企画展示「花子」開催（～平成20年 3月30日）
平成20年 3月 1日	入館者 1,000万人を達成
平成20年 6月13日	企画展示「小島信夫展」開催（～12月25日）
平成21年 3月 4日	書誌情報システム更新 携帯電話からの本の検索・予約サービス開始。メールアドレスがなくてもインターネットで予約可）
平成21年 7月22日	特別企画展示「伊勢湾台風～あれから半世紀、岐阜がドロ海になった日」開催（～ 9月27日）
平成22年 2月 9日	「図書館改装工事」終了し、利用者サービスを変更
平成22年 2月20日	「岐阜県図書館改革方針」策定
平成22年 3月12日	中部学院大学・中部学院大学短期大学部と相互協力に関する協定を締結
平成22年 3月18日	北陸3県（富山、石川、福井）の県立図書館と相互貸借に関する協定を締結
平成22年 3月31日	世界分布図センター閉鎖（業務は郷土・地図情報担当が引き継ぐ）
平成22年 4月 1日	「岐阜県図書館改革アクションプラン」策定
平成22年 5月12日	雑誌スポンサー制度導入（4企業14雑誌）
平成22年 6月26日	企画展示「絵本のなかの住人たち展」開催（県美術館とのコラボ企画） （～ 9月26日）
平成22年10月26日	健康医療情報コーナー設置（1階開架室南奥）
平成23年 1月20日	図書館建物屋上に太陽光発電設備設置（45KWH）パネル（216枚）
平成23年 2月25日	企画展示「JリーグFC岐阜応援企画展」開催（鳥取県立図書館とのコラボ企画）（～ 3月13日）
平成23年 5月28日	震災・原発・防災コーナー設置
平成23年 6月28日	「復刻・拡大版 江戸大絵図」の展示開始
平成23年 7月30日	企画展示「笑いと幻想の世界－絵本の中へ－布山幸子展」開催（県美術館との共催事業）（～10月27日）
平成23年12月 6日	企画展示「ミナモがっばいぎふ清流国体展示」開催（～10月14日）
平成24年 3月31日	ふるさと教育常設展開始
平成24年 4月 1日	施設の有料貸出を開始
平成24年 5月 8日	デジタルコレクション「本日の蝶々さん」を公開
平成24年 6月26日	国枝英男のペーパーワールドメルヘン歳時記を開催
平成24年 7月 4日	夢チャレンジコーナーを拡充（就農情報の提供 [9/12～] 等）
平成25年 2月 1日	「歴史的音源」（国立国会図書館）の提供を開始
平成25年 3月19日	ウェブサイトをリニューアル
平成25年 5月 9日	ツイッターで県図書館及び県内図書館の情報を発信
平成25年 9月 6日	ソフトバンクWi-Fiスポットの提供を開始
平成25年11月 1日	岐阜県ふるさと教育展を開催（～11月14日）
平成26年 3月11日	教えて！あなたの図書館活用法・成功体験を募集
平成26年 4月 1日	「岐阜県図書館の運営方針 平成26年度～平成30年度」策定

平成26年6月1日	国立国会図書館デジタル化資料送信サービスの提供を開始
平成26年8月30日	『福島民報』『福島民友』の提供開始
平成26年12月6日	岐阜県図書館創立80周年記念シンポジウムを開催
平成26年12月6日	岐阜県図書館創立80周年記念回顧展開催（～12月25日）
平成27年2月25日	書誌情報システム更新 新サービス「Myライブラリ」開始（3月11日～）
平成27年7月7日	岐阜県図書館新館開館20周年記念回顧展開催（～10月18日）
平成27年8月11日	入館者 1,500万人を達成
平成28年1月24日	紺野美沙子さんが名誉館長に就任
平成28年12月10日	ぎふ清流の国文庫を創設
平成29年1月5日	ティーンズコーナーを設置
平成29年2月28日	海外情報コーナー・海外教育コーナーを設置
平成29年4月30日	子育て世代への支援として「パパと過ごす図書館」事業を開始
平成29年6月7日	岐阜県発達障害者支援センター、特別支援学校等への出前事業を開始
平成29年7月16日	郷土を知り学ぶ場の創出として「おとなのための岐阜学講座」を開始
平成29年7月20日	県総合医療センターがん患者サロンに県図書館資料コーナーを設置
平成29年7月29日	教材研究支援コーナーを設置
平成29年9月30日	インターネットでの貸出延長を開始
平成29年10月9日	企画展示「清流の国ぎふ発『小説家の素顔に迫る』」を開催（～12月27日）
平成29年10月27日	スタンプラリー「清流の国ぎふの図書館をめぐる」を開催（岐阜県公共図書館協議会主催事業）（～12月23日）
平成29年12月12日	ビジネス支援コーナーを設置
平成30年1月13日	明治150年特別企画展示「飛山濃水の文学 明治・大正・昭和の郷土作家11人」を開催（～3月29日）
平成30年1月31日	宅配サービスを開始
平成30年2月1日	マイナンバーカードを貸出証として活用する実証事業を開始
平成30年3月20日	岐阜県立看護大学図書館と相互協力に関する協定を締結
平成30年6月1日	音楽配信サービス「ナクソス・ミュージック・ライブラリー」を開始
平成30年11月2日	企画展示室Ⅱにおいて、博物館との連携企画展「歌川国芳 木曾街道六十九次」を開催（～12月27日）
平成31年3月19日	「第2次岐阜県図書館の運営方針」を策定
令和元年7月7日	電子書籍サービス（紀伊国屋書店学術電子図書館「KinoDen」）を開始
令和元年10月31日	図書館・美術館地上駐車場等整備工事
令和元年12月18日	書誌情報システム更新・ウェブサイトをリニューアル
令和2年3月1日	在架資料のインターネット予約を開始
令和2年3月3日	岐阜女子大学附属図書館と相互協力に関する協定を締結
令和2年3月18日	特定天井改修工事
令和2年3月24日	多目的ホール音響・照明等改修工事
令和2年10月1日	バリアフリーコーナーを設置

# IX 施設概要

## 1 建 物

設 計 監 理	岐阜県総務部管財課		
	岡田新一・サニー設計業務特別共同企業体		
施 工	大日本・銭高・土屋・市川建設工事共同企業		
完成年月日	平成7年1月31日		
敷地面積	約23,726㎡		
延床面積	約25,206㎡		
構 造	鉄骨鉄筋コンクリート造（一部鉄筋コンクリート造）		
	地下1階、地上2階、塔屋1階		
各階床面積	地下1階	約8,881㎡	駐車場等
	1 階	約8,862㎡	開架閲覧室、多目的ホール等
	2 階	約7,254㎡	開架閲覧室、企画展示コーナー等
	塔 屋	約 209㎡	機械室

## 2 主要施設と面積

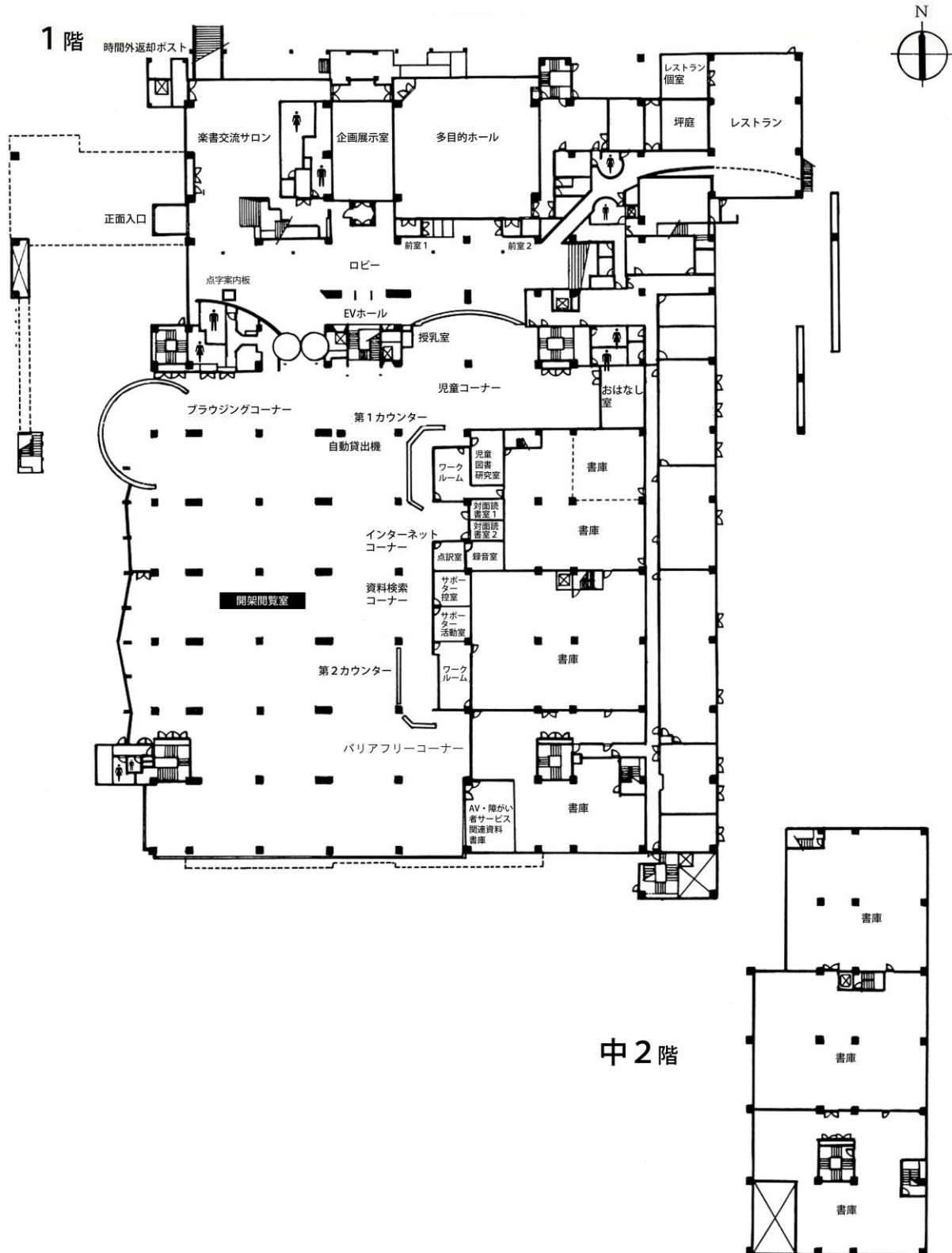
1 階	楽書交流サロン	207㎡	お話し室	47㎡
	企画展示室	95㎡	児童図書研究室	30㎡（10席）
	多目的ホール	448㎡（300席）	対面読書室	23㎡（4席）
	レストラン	338㎡	点訳室・録音室	36㎡
	開架閲覧室	2,194㎡（187席）	授乳室	2㎡
	バリアフリーコーナー	64㎡	サポーター控室	22㎡
	旧屋外読書園	466㎡	サポーター活動室	22㎡
	エントランスロビー	485㎡	閉架書庫	2,148㎡
	児童コーナー	326㎡	〔うち中2階	1,047㎡〕
	2 階	多目的小ホール	158㎡（91席）	閉架書庫
企画展示室Ⅱ		303㎡	〔うち中3階	711㎡〕
情報工房		389㎡	特別会議室	228㎡
〔地図収蔵庫含〕			会議室	90㎡
研修室		156㎡	選書室	65㎡
開架閲覧室		726㎡（78席）	CPU室	
研究室		42㎡	・CPU作業室	143㎡
その他	地上駐車場	2,900㎡（86台）	地下駐車場	7,797㎡（210台）
	西駐車場	1,088㎡（47台）	南駐車場	659㎡（25台）
	駐輪場	241㎡（約160台）		

## 3 建設事業費

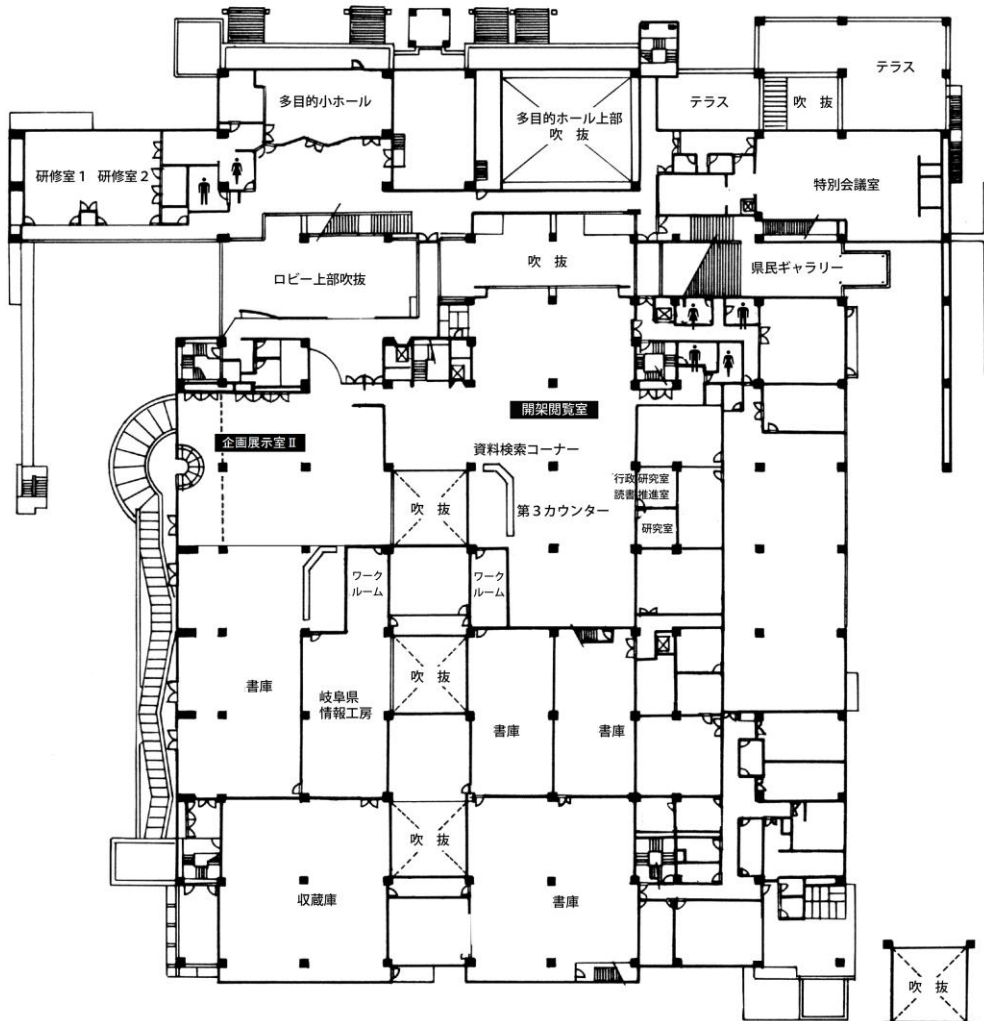
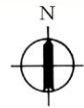
用地取得費	21億49百万円
設 計 費	3億7百万円
建築工事費	154億36百万円
情報システム開発費	5億78百万円
図書整備費	5億63百万円
総 計	190億33百万円



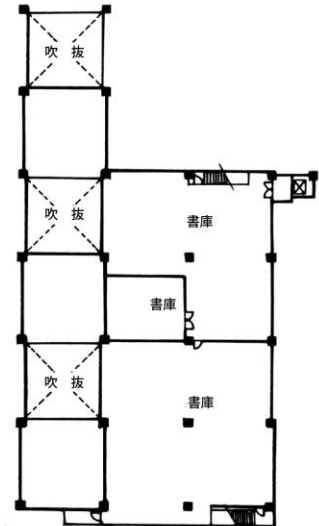
# 建物平面図



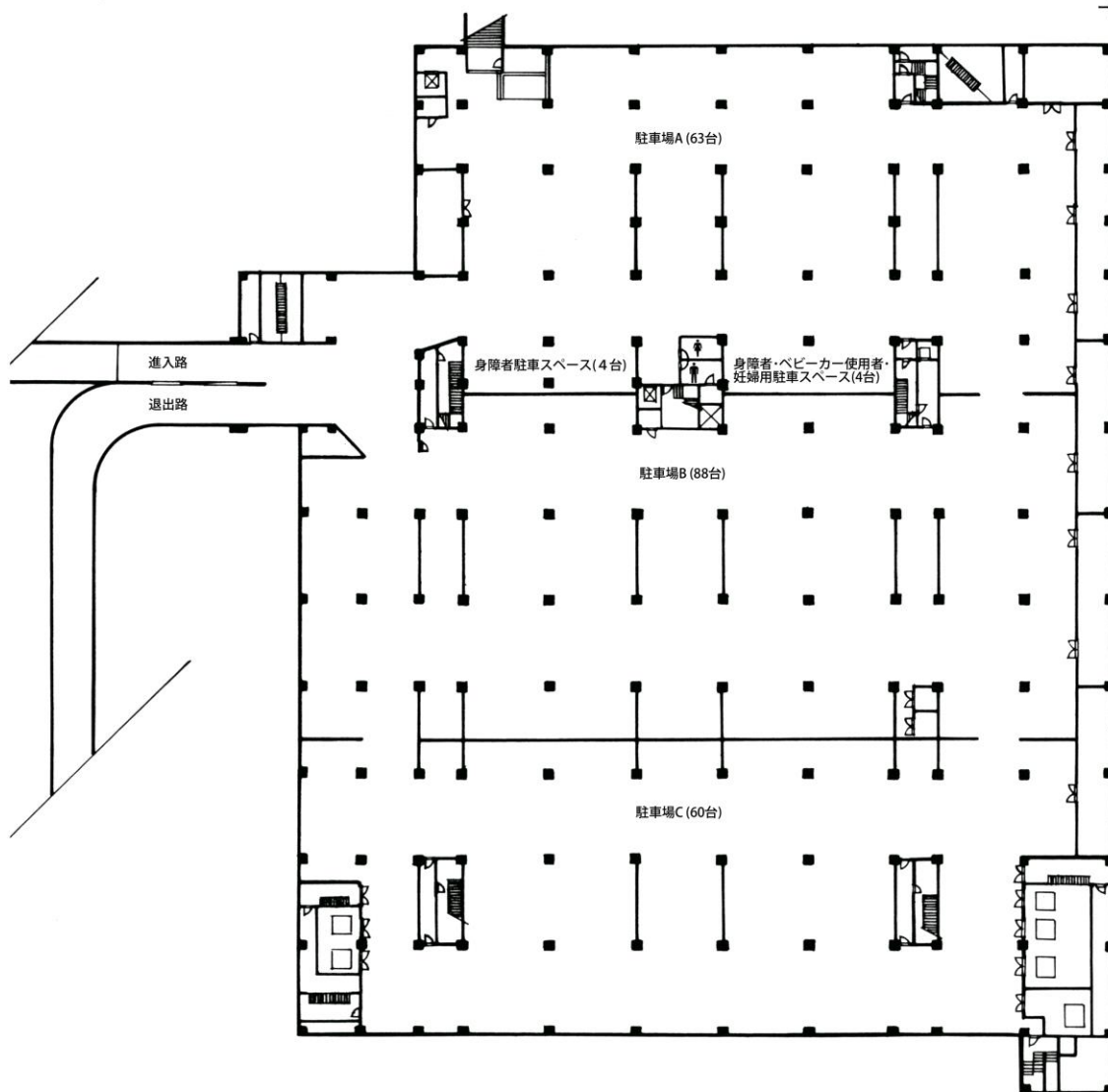
2階



中3階



地下



## 利用のご案内

開館時間 火曜日～金曜日 午前10時～午後8時  
土・日曜日・祝日 午前10時～午後6時  
休館日 月曜日（月曜日が休日の場合はその翌日）  
毎月最終金曜日  
年末年始（12月28日から翌年1月4日まで）ほか

## 案内図



交通のご案内 JR西岐阜駅から 「西ぎふ・くるくるバス」乗車  
「県図書館・美術館」下車すぐ  
岐阜バス／JR岐阜駅から 鏡島市橋線市橋行き  
「県美術館」下車 徒歩約3分

---

## 図書館要覧 令和3年度

発行年月 令和3年7月  
発行・編集 岐阜県図書館  
〒500-8368 岐阜市宇佐4丁目2番1号  
電話 〈058〉275-5111  
FAX 〈058〉275-5115  
URL <https://www.library.pref.gifu.lg.jp/>

---