

図書館要覧

令和4年度

岐阜県図書館

目 次

I 令和4年度目標及び事務概要	1
1 目 標	1
2 令和4年度当初予算	3
3 組織・定数・実人員	6
4 分掌事務	7
II 図書館サービスの概要	8
1 利用者サービス	8
(1) 来館者へのサービス、(2) 児童サービス、(3) 郷土資料サービス… 8	
(4) 地図情報サービス… 8 / (5) 高齢者・障がい者サービス… 9	
(6) インターネットによるサービス… 9	
(7) 県政サポートサービス、(8) 宅配サービス… 10	
閲覧室の概要… 10 その他の施設… 11	
2 図書館資料・外部データベース等	12
(1) 収集方針等、(2) 収集資料… 12	
(3) 令和3年度購入実績と令和4年度予算、(4) 資料の受入… 13	
(5) 図書総点検、(6) 蔵書評価、(7) 資料のデジタル化… 14	
(8) 外部データベース一覧… 15 / (9) 音楽配信サービス… 16	
(10) 電子書籍サービス… 16	
3 県内図書館への支援・連携と県外図書館との連携	17
(1) 地区別意見交換会、(2) 図書館未設置町村巡回・意見交換会… 17	
(3) 貸出文庫・読書会テキストの貸出、(4) セット文庫の貸出… 17	
(5) 相互貸借による支援… 17 / (6) 相互連携のための活動… 18	
4 県民に開かれた図書館運営	19
(1) ボランティア活動、(2) 県民からの意見等の図書館運営への反映… 19	
(3) 利用者アンケート調査等の実施… 20	
5 その他（臨時休館等）	21
III 事業実績（令和3年度）	22
<一般向け事業>	22
1 社会的課題解決の支援	22
2 郷土を知り学ぶ機会の創出	24
3 世界に開かれた交流の場の創出	25
4 中核図書館としての基盤強化と連携推進	25
5 その他の取組	29
<県内図書館等向け事業>	29
1 県内図書館職員のための研修	29
2 出前講座の講師派遣	31
3 県内図書館への支援	31
<岐阜県図書館が取り上げられたメディア>	32
1 県図書館所蔵資料の利活用事例	32
2 県図書館事業等	33
IV 統計（令和3年度）	36
1 利用統計	36
2 蔵書統計	42
V 図書館協議会	47
VI 顧問・委員名簿	48
VII 関係団体	48
VIII 沿革	49
IX 施設概要	52

I 令和4年度目標及び事務概要

1 目標

岐阜県図書館では、「岐阜県図書館の運営方針 平成26年度～平成30年度」以後の図書館を取り巻く状況の変化を受け、新たな5年間の方針を「第2次岐阜県図書館の運営方針 令和元年度～令和5年度」として策定しました。この方針に掲げられた目標を達成するため、年度ごとに「アクションプラン」を作成し、運営方針を推進します。

■ 基本方針

県内各地の地域情報が集まる唯一の図書館として、岐阜県の様々な魅力や資源を共有し、発信する「情報共有・発信型図書館」としての使命を果たし、岐阜のひとづくり、ものづくり、まちづくりを支えます。

(1) 情報共有・発信型図書館

県の中核図書館としての役割を表しています。資料の収集・保存、情報サービスの強化や利用環境の整備により、中核図書館としての基盤を強化します。また、関係機関との連携や資料の相互貸借制度をはじめとする県内図書館等との協力や様々な媒体の活用による情報発信により、県全域で県図書館の資料・情報を利用できるようにします。

(2) 岐阜のひとづくり、ものづくり、まちづくりを支えます

図書館の課題解決への支援を表しています。健康や子育てなどの暮らしや地域の活性化、仕事などの課題解決を支援するために、資料・情報の提供や関係機関との連携事業を実施し、郷土を知り学ぶ機会づくりや世界に開かれた交流の場づくりを通じて、岐阜の人材育成に取り組めます。

■ 基本方針を実現するための4つの視点

この「基本方針」を実現するために、「社会的課題解決の支援」、「郷土を知り学ぶ機会の創出」及び「世界に開かれた交流の場の創出」の3つの柱と、これらの柱を支える「中核図書館としての基盤強化と連携推進」を加えた4つの視点で「目標」を設定し、目標を具現化するための取組を実施します。

(1) 社会的課題解決の支援

課題解決のための資料を充実させるとともに、県の関係機関や県内の各種図書館と連携し、県民の課題解決や関心が高い分野の関係者の活動に役立つ情報を提供します。

(1-1) 暮らしの安心のための支援

- ① 健康・医療分野への支援
- ② 障がい児者・福祉関係者、特別支援教育への支援
- ③ 子育て世代・子育て支援関係者への支援
- ④ 法律・司法手続き分野への支援
- ⑤ 人権教育啓発への支援
- ⑥ 外国人県民への支援

(1-2) 地域の活性化や仕事への支援

- ① ビジネス支援
- ② 学校教育への支援
- ③ サポーター活動への支援

(2) 郷土を知り学ぶ機会の創出

郷土資料を充実させ、提供するとともに、郷土を知り学ぶ事業を実施することで、ふるさとへの誇りと愛着の醸成を支援します。

(3) 世界に開かれた交流の場の創出

英語力や情報発信力の向上につながる資料を充実させるとともに、外国の文化等への興味・関心を高め、交流のきっかけとなる講座を開催することで、グローバル人材の育成を支援します。

(4) 中核図書館としての基盤強化と連携推進

県の中核図書館としての基盤を強化し、関係機関や県内市町村図書館等との連携を推進することで、3つの柱を支えるとともに全県域に図書館サービスを届けます。

(4-1) 基盤強化

- ① 資料の収集・保存
- ② 情報サービスの強化
- ③ 環境整備
- ④ 情報発信
- ⑤ 子どもの読書活動の支援

(4-2) 連携推進

- ① 関係機関との連携
- ② 県内市町村図書館等との連携

2 令和4年度当初予算

(単位：千円)

事業名	予算額	事業の内容	
図書館活動 推進費	(7,079) 6,525 [7.8%]	◆課題解決型図書館サービス提供事業費(能動的課題解決支援)	619
		・子育て世代・子育て支援関係者への支援	170
		・障がい児者・福祉関係者・特別支援教育への支援	33
		・健康・医療分野への支援	112
		・ビジネス支援	201
		・法律相談会	103
		◆郷土を知り学ぶ機会創出事業費(能動的課題解決支援)	2,881
		・郷土作家トークイベント	1,565
		・郷土作家企画展示	364
		・おとなのための岐阜学講座	277
		・ふるさと岐阜 古地図散歩	42
		・岐阜県ゆかりの作家マップ作成	633
		◆グローバル人材育成支援事業費	300
		・語学学習支援	34
		・多文化理解の支援	266
		◆図書館活動推進費	2,725
		○障がい者サービス事業	1,613
		・視覚障がい者サービス事業	
		・身体障がい者在宅郵送サービス	
		・バリアフリーコーナー運営	
○図書館利用者のための託児事業	491		
・開架閲覧室利用者の託児 毎週1回(金曜日)			
○図書館サポーター活動事業	284		
・サポーター全体交流会			
・サポーター個別研修			
・視覚障がい者サービス協力者講習会			
・パソコン録音講習会			
○貸出証増刷事業	337		
図書館ネッ トワーク推 進費	(5,450) 5,778 [6.0%]	◆図書館ネットワーク推進費	5,778
		○図書館訪問事業	208
		・公民館図書室訪問、地区別意見交換会	
		○資料支援事業	5,214
		・相互貸借、遠隔地利用者返却サービス、県内高校 図書室等への搬送費往復負担等	
		○図書館職員研修会開催事業	356
・初任者専門研修、岐阜大学共催研修、児童サービ ス実践研修講座			

事業名	予算額	事業の内容	
図書館管理 運営費	(380,353) 292,253 [△23.2%]	<ul style="list-style-type: none"> ◆会計年度任用職員 107,295 ・主任司書業務専門職 5名 ・司書業務専門職 19名 ・教育普及業務専門職 3名 ・図書館補助職員 8名 ・図書整理補助員 8名 ◆図書館協議会委員報酬 147 ◆図書館管理運営費 122,984 ・委託料 (72,822→74,570) ◆書誌情報システム運用費 1,260 ◆書誌情報システム更新保守管理費 21,133 ・書誌情報システム関連機器賃貸借及び維持管理費 ◆地図資料活用推進費 1,656 ・地図作品展開催事業 419 ・地図活用・保管事業 1,035 ・地図資料情報システム維持管理費 202 ◆図書館環境整備事業費 21,750 ・駐車場外壁タイル改修工事 21,750 ◆新図書館書庫改修事業費 15,000 ◆地中埋設物調査事業費 1,028 	
図書資料費	(72,500) 70,000 [△3.4%]	<ul style="list-style-type: none"> ◆図書資料費 62,000 ○図書購入費 38,463 ・本館用図書 ・一般図書、古書、外国語図書、児童図書 ・読書活動推進支援図書 ・子どもの読書活動推進支援図書、障がい者サービス支援図書 ・地図資料 ・日本関係地図、世界関係地図、地図関係図書 1,882 ○A V資料等購入費 ・A V資料(DVD, VTR, CD, 障がい者用録音図書) ・マイクロフィルム(岐阜・朝日・中日新聞) ○逐次刊行物購入費 9,620 ・雑誌、新聞、加除式資料、官報、国会会議録 ○データベース活用費 8,049 ・図書資料用書誌データ ・外部データベースの利用 ○資料保存整備費 ・図書装備、雑誌・図書資料製本、燻蒸費 3,986 ◆デジタルブック・ライブラリー整備事業費 ・電子出版資料 8,000 	

事業名	予算額	事業の内容	
読書活動推進費	(3,012) 4,527 [50.3%]	◆読書活動推進費 ○紺野美沙子名誉館長朗読会・講演会 ○清流の国ぎふ・おすすめの1冊コンクール等の開催 ○図書館活用事業 ・大人のためのブックトーク、新聞切り抜き講座、美術館との共同企画展示等 ○子どもの読書週間	4,527 4,393 35 83 16
図書館費計	(468,394) 379,083 [△19.1%]	予算額前年対比 △89,311千円 R3年度：468,394千円 → R4年度：379,083千円	

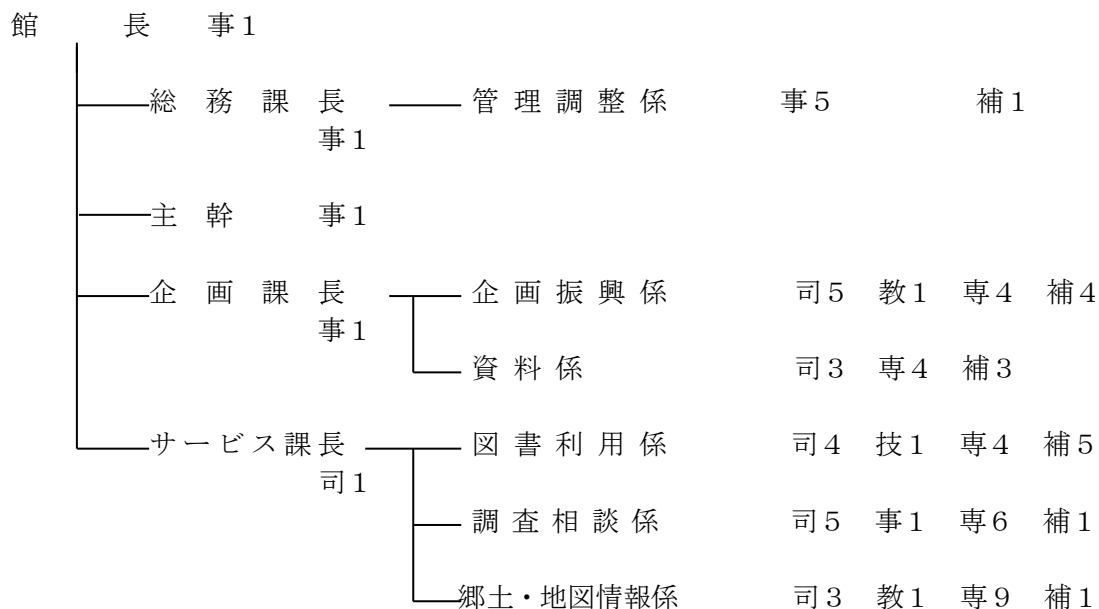
※予算額の()内は、令和3年度の当初予算額

※予算額の[]内は、令和3年度の当初予算額との増減比

3 組織・定数・実人員

【組織】

令和4年4月1日現在



【定数】

職区分	定数(人)	実人員(人)	備考
事務職員	7	10 (※1)	(※1) 過員3
教員	2	2	
司書	18	21 (※2)	(※2) 文化伝承課(本務)の兼務職員2、過員1
技能	1	1	
小計	28	34	
会計年度任用職員			
専門職	27	27	
事務補助	8	9 (※3)	(※3) 過員1
事務補助図書整理	8	6	
小計	43	42	
合計	71	76	

4 分掌事務

総務課	<ol style="list-style-type: none"> 1 館内の庶務に関すること 2 経理並びに現金及び物品の出納保管に関すること 3 岐阜県図書館協議会に関すること 4 他課の所掌に属さない事務に関すること
企画課	<ol style="list-style-type: none"> 1 図書館活動の総合的な企画立案及び調整に関すること 2 他の図書館、学校、公民館等との連絡及び協力に関すること 3 読書活動支援資料に関すること 4 県内図書館の職員研修及び運営相談支援に関すること 5 図書館資料の相互貸借に関すること 6 図書館資料の収集に関すること 7 図書館資料の分類配列及びその目録の整備に関すること 8 図書館資料の保存に関すること 9 電算システムの管理及び運用に関すること 10 図書館活動の振興及び広報に関すること
サービス課	<ol style="list-style-type: none"> 1 図書館資料の閲覧及び貸出しに関すること 2 図書館資料の利用相談に関すること 3 時事に関する情報及び参考資料の紹介及び提供に関すること 4 障がい者サービスに関すること 5 郷土・地図情報の企画及び運営に関すること 6 視聴覚ライブラリーに関すること 7 その他の図書館の情報サービスに関すること

Ⅱ 図書館サービスの概要

1 利用者サービス

(1) 来館者へのサービス

① 貸出・返却

貸出点数 10 点以内（A V 資料・大型絵本・大型紙芝居計 3 点以内）、貸出期間 3 週間
ア 予約、リクエスト

利用者は貸出可能な希望する資料を、在架・貸出中に関わらず、インターネットで予約が可能である。ただし、館内 OPAC（利用者用蔵書検索端末）は貸出中の場合のみ予約ができる。未所蔵の資料については購入又は他館借用（相互貸借）により資料提供している。

イ 遠隔地利用者図書返却サービス

県図書館で借りた本を、地元の図書館（室）で返却できる遠隔地利用者図書返却サービスを実施している。返却可能な図書館は 59 館（室）。

② レファレンス・サービス

利用者の質問・調査研究に対して、所蔵資料・データベース・ウェブ情報などを用いて、回答や調査の支援を行う。

当館単独で回答が困難な場合は、国立国会図書館など他機関への照会、その分野に関する専門の調査研究機関の紹介なども行っている。

(2) 児童サービス

児童図書研究室に、児童図書、絵本のほか子どもの読書に関する参考図書を収集し、子どもに本を手渡す大人のレファレンスに対応している。絵本はできるかぎり収集に努め、読みくらべ絵本、視覚障がい者用布絵本・点訳絵本なども所蔵し、児童図書の研究活動を支えている。また、「25さいをすぎた絵本」「魔法の扉を開いてみませんか？」シリーズを発行し、子どもの読書推進に寄与している。

児童コーナーに、乳幼児から小学生を対象として、児童図書、絵本、紙芝居などを収集・提供している。

(3) 郷土資料サービス

2 階開架閲覧室に県内市町村史誌、郷土人伝記、教育関係資料、各種統計書、郷土文学資料など約 2 万 3 千冊を排架し、県内はもとより全国からのレファレンスに対応している。

「岐阜県関係新聞記事索引」「岐阜県関係雑誌記事索引」「岐阜県人物文献索引」「岐阜県関係資料の目次」などのデータベースを整備し、レファレンス機能を向上させている。平成 26 年度末のシステム更新により、新聞記事索引、雑誌記事索引、人物文献索引は蔵書検索システムと統合し、一括して検索できるようになった。

(4) 地図情報サービス

地図情報の資料として、空間的・時間的な情報を持つ地図及び地図関連図書を約 15 万点収蔵し、県内はもとより、全国からのレファレンスに対応している。

県図書館ホームページで収蔵する地図関連資料を広く公開するとともに、検索を容易にしてレファレンス機能を向上させている。

古地図については、平成 15 年度に当館独自の詳細な古地図分類を完成させ、その分類方法に基づき検索が可能である。また、デジタルアーカイブ化を実施した古地図についてはその画像も公開している。

(5) 高齢者・障がい者サービス

① 設備

身体に障がいのある利用者のための駐車スペースやトイレ、拡大読書器、「大活字本コーナー」を設置。館内用車椅子の貸し出しを行い、書架と書架との間は車椅子の対面通行が可能な幅となっている。視覚に障がいのある利用者のための点字ブロックや案内、対面読書室なども設置している。

平成 28 年度には、カウンターに読書補助具、双眼ルーペ、身体の不自由な方が書架等で職員のサポートを必要とする際に使用する呼び出し機、活字読み上げ装置を設置、拡大読書器を増設した。また、Windows の操作ガイド、インターネットページの読み上げ、マルチメディアデジターの再生、文章を点訳するための各ソフトウェアを導入、バージョンアップしている。

令和 2 年 10 月、館内に「バリアフリーコーナー」を設置。視覚障がい者のみならず、高齢で小さな文字が読みにくい方、発達障がい活字が読みにくい方、外国にルーツがあり日本語の読書に困難がある方等、読書や図書館利用に困難を伴う方に幅広くサービスを提供する窓口を設けた。また、県図書館の障がい者サービスやバリアフリーの取り組みを紹介するパネルや、絵や音で楽しめる本や読書支援ツールも設置している。

<福祉機器一覧>

拡大読書器：8	簡易筆談器：5	読書補助具：6	助聴器：3	低床作業椅子：2
双方向呼び出し装置：3	活字文書読み上げ装置：1	双眼ルーペ：3		
活字自動読み上げ機：1	DAISY 再生機：2			
自動点訳ソフト：1	マルチメディアデジター再生ソフト：1	読書用混成ソフト：1		
Windows 操作支援ソフト：1	Web 操作支援ソフト：1			
コミュニケーションボード：3				

② サービス

重度の身体障がいのある利用者や視覚に障がいある利用者への郵送貸出サービス、視覚等に障がいのある利用者への対面読書サービスや「サピエ」（視覚障害者情報総合ネットワーク）等を活用した点字・録音資料の提供、新たな録音資料の製作と提供を行っている。

視覚に障がいのある利用者へのサービスについては、視覚障がい者サービス協力者の力を得て実施している。

(6) インターネットによるサービス

① 資料検索、予約及び情報発信

平成 8 年 10 月にホームページを開設し、ホームページからの資料検索や情報提供を実施。資料の検索のほか、貸出中の図書への予約、イベント情報の提供等を行っている。

平成 19 年度に子ども向けのページを作成。

平成 21 年 3 月に携帯電話からの予約を開始。

平成 24 年 11 月にスマートフォン版蔵書検索を試行。

平成 27 年 3 月に岐阜県関係記事・デジタル化資料（郷土・地図資料）を蔵書と一括検索開始。また、My ライブラリ機能により、利用状況確認、新着図書等のメール通知、

ブックリスト作成が可能になった。

平成 29 年 9 月にインターネットでの貸出延長を開始。

平成 30 年 6 月に音楽配信サービス（ナクソス・ミュージック・ライブラリー）を開始。

令和元年 7 月に電子書籍サービス（紀伊国屋書店学術電子図書館「KinoDen」）を開始。

令和 2 年 3 月に在架資料のインターネット予約を開始。

② 岐阜県横断検索

平成 12 年 3 月実験版を稼働。同年 12 月に正式版を公開。

- ・参加館数 46 館（公共図書館 36 館（室） 大学図書館 4 館 専門図書館 2 館
東海北陸地区の県立図書館 5 館）

③ レファレンス関連

パスファインダーを公開し、随時内容を更新（92 種類）。

国立国会図書館のレファレンス協同データベースにレファレンス事例を提供（1,879 件）。

(7) 県政サポートサービス

県政における新たな施策立案等に県図書館の図書・雑誌を活用してもらえるよう、平成 28 年 1 月 15 日から、県職員を対象に「図書・雑誌の貸出・返却配送」「リクエスト購入」のサービスを開始した（当面は本庁の所属のみ）。あわせて、県職員に向けて「レファレンス」「研究室」の利用を PR することとした。

(8) 宅配サービス

県図書館から遠い地域に在住する方や開館時間内に利用が困難な方のために、平成 30 年 1 月に図書館資料の自宅への配送サービスを開始。

閲覧室の概要

1 階 開架閲覧室	約 19 万冊（一般・児童図書・AV 資料・雑誌・外国語資料など） 閲覧席 187 席
2 階 開架閲覧室 ブラウジングコーナー AV コーナー	約 4 万冊（郷土資料・新聞資料・地図資料） 閲覧席 78 席 雑誌約 330 誌を排架 ビデオ、LD、CD、カセットテープ、DVD を約 2.6 万点所蔵（令和 2 年 8 月末をもって視聴コーナーは廃止）
バリアフリーコーナー 利用者用端末機	絵や音で楽しめる本や読書支援ツールを設置 検索用（タッチパネル方式 4 台、キーボード方式 10 台） インターネット専用 4 台、データベース専用 3 台 計 21 台設置
マイクロフィルムスキャナ データベースコーナー	2 台設置 外部データベースや CD-ROM 等を利用できる

海外情報コーナー	語学と世界の文化などを知ることができる図書を排架
海外教育コーナー	児童コーナーに海外の小学校教科書の一部を排架
健康医療情報コーナー	病気や治療法、闘病記などの健康や医療に関する図書を排架
児童コーナー	児童書、絵本、紙芝居など約3万6千点の資料を排架
児童図書研究室	児童書、絵本及び子どもの読書に関する参考図書を排架
おはなし室	絵本の読み聞かせ、紙芝居、ブックトークなどを実施
子育て支援図書コーナー	子育ての参考になる資料を排架
ティーンズコーナー	中高生世代向けの小説や将来を考えるための本などを排架
ぎふ清流の国文庫	郷土にかかわりの深いテーマの図書を排架
ビジネス支援コーナー	ビジネスに役立つ資料やデータベースを利用できる

その他の施設

- ・多目的ホール・研修室・楽書交流サロン等を利用者に広く開放している(平成24年度より一部有料化)
- ・先人顕彰室を企画展示室と改め、県出身の作家の紹介や、情報発信の場として活用している(平成19年度より)
- ・企画展示室Ⅱは、美術館・博物館など県内文化施設と連携した展示を実施するために、貴重展示物の受入環境を整備する工事を行った(平成28年度)

2 図書館資料・外部データベース等

(1) 収集方針等

① 収集方針

県民の調査、研究、学習活動等を支援するために必要な資料を「図書館法」の精神に基づいて幅広く収集。

② 資料収集に関わる重点事項（令和4年度）

県図書館として市町村図書館等との役割分担を意識した資料収集をめざし、県民の自主的な課題解決を支援する収集を行う。

③ 資料収集委員会・選書委員会（令和3年度）

資料収集委員会は定例会を年3回開催。蔵書の構成計画、資料の収集計画等を協議決定した。また、選書委員会は年間23回開催した。

(2) 収集資料

種 類	収 集 の 内 容
一 般 図 書	市町図書館で収集しない専門資料を厳選して収集 県民の調査研究を支援する参考図書、専門図書を収集
郷 土 資 料	行政出版物、民間出版物を含む郷土資料、県内ビジネス・生活情報を継続して収集
地 図 資 料	学校教育への支援を意図した児童・生徒向けの地図関連資料の収集 県の機関等が作成した地図・図書資料の継続的収集
児童 コーナー 資料	評価の定まったもの、新刊書を厳選して収集
児童図書研究室 資 料	将来にわたり児童文学等の研究に供するための資料を収集
Y A 資 料	ヤングアダルトを主たる対象として出版された各分野のうち、評価の定まった資料を体系的に収集
逐次刊行物 (新聞・雑誌)	県内市町図書館等の所蔵情報を考慮し、県図書館としての機能を担い果たすための逐次刊行物を精査し収集
A V 資 料	郷土関係のAV資料を充実 重点項目に関連したAV資料を収集
マイクロ資料	通常の印刷物では入手できない資料及び利用と保存の上からより効率的と考えられる資料を収集
電子出版資料	事典・判例集等、利便性の高く、調査研究に役立つ資料を収集
読書活動支援 資 料	調べ学習や読み聞かせのセット文庫等、子どもの読書活動推進のための資料収集 視覚障がい者録音図書作成のための資料収集
そ の 他	外国語資料、大活字本、視覚障がい者用録音図書・点字図書等を収集

【特別コレクション】

啓明文庫（けいめいぶんこ）	平成3年3月改称
昭和48年10月閑淡文庫として設置された文庫。ドイツ文学史研究家伊東勉氏（1992年没）から寄贈を受けた、ゲーテ、シラー、ハイネなどのドイツ古典文学作品とその研究資料及び明治期の日本における比較文学研究資料を中心に収蔵	
豊田穰文庫（とよだじょうぶんこ）	平成7年7月設置
当県出身の直木賞受賞作家豊田穰氏（1994年没）の戦記文学・戦記物コレクションの寄贈をもとに、氏の全著作と、執筆に際して参考にされた戦史・戦記、政治家・軍人の伝記資料などを収蔵	
櫻林文庫（さくらばやしぶんこ）	平成8年3月設置
音楽療法の先駆的役割を果たされた東京芸術大学名誉教授で「岐阜県音楽療法研究所」名誉所長櫻林仁氏（1995年没）の研究書、関連図書を収蔵	
看雲文庫（かんうんぶんこ）	平成10年11月設置
美濃国加納（現岐阜市）出身で江戸後期の美濃における漢詩の第一人者、宮田嘯台（みやたしょうだい・1747～1834）氏の著作・蔵書をはじめ、宮田家が収集した和漢書を収蔵	

(3) 令和3年度購入実績と令和4年度予算（令和4年5月1日現在）（単位：千円）

	令和3年度実績	令和4年度予算
図書購入費	39,023	38,463
本館用図書	36,164	35,048
読書活動支援図書	1,084	1,100
地図資料	1,775	2,315
逐次刊行物購入費	8,886	9,620
A V資料等購入費	1,207	1,882
データベース活用費	7,954	8,049
外部データベース・書誌データ	7,832	8,049
電子出版資料	122	0
デジタルブックライブラリー整備事業費	17,000	8,000
総合計	74,070	66,014

※資料保存整備費（図書装備、雑誌・図書資料製本、燻蒸費等）を除く。

(4) 資料の受入

① 選書と受入

- ・新刊図書で選書会を開き、現物を見ながら選書を行う。
全集等継続購入の分を含め、毎月1,000冊程度の図書を購入
- ・寄贈図書は郷土資料を合わせ毎月500冊程度を受入

② リクエスト図書（利用者からの希望図書）

- ・リクエストは、収集方針に則り購入又は他館借用（相互貸借）で対応

<令和3年度実績>

リクエスト数	1,067冊
購入冊数	53冊（購入金額約19万円）
他館借用冊数	935冊
提供不可冊数	79冊

(5) 図書総点検

資料が円滑に利用できるように、年1回、書架にある資料とデータを照合し、点検する。ラベル番号順に完全に並べ直す作業や増加する資料を効率的に排架するための移動作業もあわせて実施。

＜令和3年度実績＞

実施期間：第1期 令和3年3月30日（火）～4月18日（日）

第2期 令和3年12月7日（火）～12月20日（月）

点検対象点数：約44万点

(6) 蔵書評価

現蔵書の長所短所を把握し適切な蔵書構成を維持するために、平成25年度より継続的に蔵書評価を実施。

＜令和3年度実績＞

分野	期日	診断者
スポーツ	令和3年9月3日	朝日大学教授 1名
		岐阜県立高等学校職員 1名

＜令和元年度以前の実施状況＞

25年度：芸術（岐阜県美術館学芸員）

26年度：健康医療（岐阜県教育委員会教職員課保健師）

27年度：教育英語（高等学校英語科教員）、教育（小中学校教員）

28年度：障がい福祉（岐阜県障がい者総合相談センター等職員）、海外情報（大学教授）

29年度：産業・経済（岐阜県産業経済振興センター職員）、工業（工業技術研究所職員）

30年度：法律（法律事務所弁護士）

元年度：いじめ・青少年問題（岐阜県教育委員会学校安全課職員）

2年度：木育・林業（岐阜県森林文化アカデミー職員、岐阜県環境生活部環境企画課職員）

(7) 資料のデジタル化

当館が所蔵する地図資料や郷土資料、貴重資料をデジタル化することで、資料の劣化を防ぐとともにデジタル化した資料をホームページで公開している。

【地図資料】

古地図

岐阜県関係や明治初期以前のもの、貴重なものなどをデジタル化している。

計2,962点。令和3年度実績26点（144枚）。（令和4年3月31日現在）

【郷土資料】

江戸時代の美濃・飛騨の地誌、近代の郷土資料など258タイトル、16ミリフィルムで制作された県政広報映画24本をデジタル化している。

主な公開資料は以下のとおり。

戦国時代関係資料	関ヶ原合戦、岐阜県に関係する主題の軍記物など。 『明智軍記』『関ヶ原軍記大全』等
江戸時代の和古書	江戸時代の美濃・飛騨の地誌や記録など。 『岐阜志略』『濃北風雅』『茂々久岐称』等

美濃派の俳書	獅子門（美濃派俳諧の団体）から寄贈を受けた句集や俳書。 『俳諧十論』『桃の首途注解』等
明治以降の郷土資料	明治以降の岐阜県の様子を伝える資料や県出身者の著作。 『坪井竹類図譜』『桜花図譜』『美濃紙抄製図説』『岐阜県写真帖』等
郷土の絵はがき	当館が所蔵する岐阜県内各名勝の絵葉書。主に 1900 年初頭から昭和初期のもの。 『岐阜名勝』等

【ファッション関係貴重資料】

PETIT COURRIER DES DAMES (プチ・クリエ・デ・ダム)	19 世紀前半のパリを代表するファッション誌。服飾画集。全 6 巻。約 1,000 枚。1821～1833 年刊。
Gazette du Bon Ton (ガゼット・デュ・ボン・トン)	「今世紀最大のモード誌」といわれたファッション雑誌全 70 号。1912 年 11 月創刊号～1925 年 12 月終刊号。図版総数 571 点。

(8) 外部データベース一覧 (令和 3 年度)

データベース名	概要等
日経テレコン 21	日経各紙記事（日本経済新聞、日経産業新聞、日経流通新聞 M J ほか）、企業情報や人事情報が検索できる。
中日新聞・東京新聞記事データベース	中日新聞記事（1987 年 4 月以降の最終）や東京新聞記事（1997 年 4 月以降）が検索できる。
官報情報検索サービス	1947 年 5 月 3 日～直近の官報（本紙、号外、政府調達公告版） *職員による代行検索
D1-Law（判例体系）	現行法規、判例体系（要旨、本文、判例評釈、参照法令等）や法律判例文献情報が検索できる。
聞蔵Ⅱビジュアルフォーライブラリー	朝日新聞（1985 年以降）、朝日新聞縮刷版（1945 年～1989 年）などが検索できる。
ルール電子図書館ライブラリープラン	「月刊現代農業』『農業技術大系』『防除総覧』野菜作りの入門書、食農関係教育実践等の記事などが検索できる。
ジャパンナレッジ Lib	『日本大百科全書』『日本人名大辞典』『日本国語大辞典』など 70 種以上の事典・辞典類が検索できる。
国立国会図書館デジタル化資料送信サービス	国立国会図書館がデジタル化した資料のうち、入手困難な資料の送信を受け、閲覧・複写ができる。
歴史的音源 (国立国会図書館配信)	1900 年初頭から 1950 年頃までに国内で製造された SP 盤等に収録された音楽等の音源を聴くことができる。
東洋経済デジタルコンテンツライブラリー	東洋経済新報社の『週刊東洋経済』『一橋ビジネスレビュー』『会社四季報』などビジネス情報誌を検索・閲覧できる。
医中誌 Web	医学中央雑誌刊行会が運営する国内医学論文情報のインターネット検索サービス。
岐阜新聞電子縮刷版サービス	明治期～1 か月前までの記事を日付・キーワードで検索できる。
WebOYA-bunko	大宅壮一文庫雑誌記事索引の Web 版。明治時代から最新までの約 585 万件の雑誌記事索引をキーワード等で検索できる。

Mpac-マーケティング情報パック	マーケティング情報検索サービス。市場規模やメーカーシェア、ドラッグストアやコンビニエンスストアでの商品の売れ行き、家計の支出トレンド、消費者の声がわかる。
JRS 経営情報サービス	経営管理、人事労務、特許情報、税務等、中小企業経営に活用できる 15,000 件の情報を提供。
BI コモンズ電子ライブラリ	機械情報産業の専門図書や、調査会社のレポート、一般財団法人機械振興協会経済研究所の報告書等を電子書籍の形態で閲覧できる。
MieNa 市場情報評価ナビ	日本統計センターが提供する商圈分析レポート。岐阜県と愛知県の商圈における居住者特性、消費購買力、将来人口等の地域特性がわかる。
日経 BP 記事検索サービス	日経BP社が発行するビジネスやパソコン、医療などさまざまな分野の専門誌約40誌から記事をキーワード等で検索できる。
日本古典文学大系本文データベース	岩波書店刊行の旧版『日本古典文学大系』(1957年～)収録の556作品について、全文検索ができる。

その他に、50万社の企業情報を収録する「CD-Eyes 50」や財務分析ができる「TSR 中小企業経営指標」のCD-ROM版を定期購入。

(9) 音楽配信サービス「ナクソス・ミュージック・ライブラリー」

クラシックを中心に、ジャズ、民族音楽などの音楽配信サービス。インターネットを通じて約240万曲の音楽が利用できる。

(10) 電子書籍サービス「KinoDen」（紀伊国屋書店学術電子図書館）

学術書・専門書など3,808点（令和4年4月1日現在）の電子書籍を、インターネットを通じて閲覧できる。

3 県内図書館への支援・連携と県外図書館との連携

(1) 地区別意見交換会

県内市町図書館との連携協力を深めるため、地区ごとに市町図書館職員と県図書館職員との意見交換を実施。令和3年度は、県内6地区（うち2地区は書面、2地区はオンライン）で実施した。

(2) 図書館未設置町村巡回・意見交換会

図書館未設置の8町村の公民館図書室を対象に、図書室の運営に関する相談・助言や図書館資料の貸出を行った。

笠松町と白川村については巡回時に、可茂地区6町村については可茂地区公民館図書室担当者意見交換会時に実施した。

(3) 貸出文庫・読書会テキストの貸出

市町図書館・公民館図書室・読書団体等の活動を支援するため図書館資料を貸出している。

(4) セット文庫の貸出

学校教育の用に供する図書を特定のテーマごとに組み合わせてセットとし、小学校、中学校、高等学校及び特別支援学校に貸出している。

(5) 相互貸借による支援

利用者の求めに応じて、自館で所蔵していない資料を他館から借受し、また、他館からの依頼に応じて貸出する「相互貸借」を県内外の図書館と行っている。

① 県内図書館への定期便による配送業務支援

当館へ来館することが困難な県民の方にも、地域の市町村図書館等を通して県図書館の資料を利用できるよう、市町村図書館等からの依頼に応じて、週1回の定期配送を行っている。

平成16年12月からは、市町図書館間の定期便の運用を開始した。このシステムでは市町図書館間で相互貸借を行う際に、各市町村図書館は同定期便に資料を載せて県図書館へ配送し、翌週に県図書館から相手館に配送している。

平成23年1月からは、図書館未設置町村の8中央公民館図書室が定期便対象に加わった。

② 県内大学図書館との連携

平成16年3月に岐阜大学図書館との間で相互協力に関する協定を締結し、岐阜大学図書館による週1回の資料搬送を実施している。平成24年4月から岐阜大学返却サービスを開始した。

平成22年3月には中部学院大学・中部学院大学短期大学部とも協定を締結した。

平成30年3月、岐阜県立看護大学図書館との間で協定を締結し、県図書館の資料貸借と大学返却サービスを開始した。

令和2年3月、岐阜女子大学附属図書館との間で、子どもの読書活動の推進を中心とした相互協力に関する協定を締結し、両館の資料と人材の交流を図っていくこととした。

③ 県外図書館との連携

東海・北陸地区の県立図書館との間で定期便を運行し、県内市町図書館の相互貸借業務を支援している。

平成17年6月に東海三県県立図書館間で、平成22年3月に富山、石川、福井の各県立図書館と相互協力の協定を締結し、貸出、返却資料の配送を目的とした定期便の運行を開始した。

④ 県内高等学校図書館への支援強化

平成18年9月から、県内高等学校図書館への貸出について、送料を県図書館が往復負担することで、当館資料の利用促進を図ることとした。

(6) 相互連携のための活動

① 岐阜県公共図書館協議会の活動

事務局を県図書館に置き、県内の35公共図書館及び笠松中央公民館図書室1室で構成する。県内図書館の振興により全県域における図書館サービスの発展を図るため、図書館職員向けの研修会、図書館運営やサービスに関する研究、資料の共同収集などを行っている。

② 岐阜県図書館協会の活動

事務局を県図書館に置き、県内の図書館関係団体を総括する。県内の図書館活動を振興し、館種の異なる図書館同士の連携協力を推進するために、図書館職員向けの研修会や相互協力に関する研究などを行っている。

4 県民に開かれた図書館運営

(1) ボランティア活動

当館の運営は、さまざまな分野でサポーター（ボランティア）の方々の活動に支えられている。

図書館側としても、これらの活動に応えるべく、資質向上を図るため研修会を開催したり、懇談会を企画してサポーターの方々との連携・協力を努めている。

また、平成14年に「サポーター・ボランティア控室」、平成15年に「サポーター・ボランティア活動室」を設置し、活動を支援している。

なお、平成19年度から「視覚障がい者サービスボランティア」の名称を「視覚障がい者サービス協力者」に変更した。

○ 活動実績（令和3年度）

① ボランティア全体

- ・全体交流会（年1回）・・・中止

② 一般サポーター（登録者数 9名）

- ・活動内容 破損本の修理等
- ・研修会（年1回）

③ おはなしサポーター（登録者数 42名）

- ・活動内容 おはなし会の実施（月約3回）

※新型コロナウイルス感染症拡大防止のため、令和3年度の活動なし

④ 外国絵本サポーター（登録者数 9名）

- ・活動内容 おはなし会での外国語による読み聞かせ（偶数月1回）

※新型コロナウイルス感染症拡大防止のため、令和3年度の活動なし

⑤ 視覚障がい者サービス協力者（登録者数 43名）

- ・活動内容 対面読書、録音図書の作製、懇談会（年1回）
- ・せせらぎ月例研修会（全5回）、パソコン録音講習会（全2クール）、音訳講習会[初級課程]

⑥ 花飾りサポーター（登録者数 4名）

- ・館内美化のためサポーターによる生花の飾りつけ

（登録者数は令和4年3月31日現在）

(2) 県民からの意見等の図書館運営への反映

「県民に開かれた図書館運営」の実現を目指し、利用者の立場に立った図書館サービスの向上に努めている。各カウンターにおいて常に職員が利用者の意向・動向の把握に努めるとともに、館内に「提案箱」を設け、利用者から寄せられた意見、要望を把握し、より満足していただけるサービスの提供を目指している。また、寄せられた意見、要望に対する回答は、1階エントランスにて公開している。

令和3年度「提案箱」へ寄せられた提案件数

25件

(3) 利用者アンケート調査等の実施

利用者の意見や評価を図書館運営に反映するため、アンケートを年2回実施。

	第1回	第2回
実施期間	令和3年8月1日 ～8月15日	令和4年2月8日 ～2月20日
回答数	222人	288人
レファレンス認知度	66.2%	66.3%
レファレンス満足度	94.4%	95.1%
窓口サービス満足度	90.6%	94.1%

5 その他（臨時休館等）

(1) 新型コロナウイルス感染拡大に伴う臨時休館・サービス再開

- ① 閲覧室内の座席制限、その他サービスを再開（令和2年6月16日～令和3年5月23日）
 - ・ 入場制限などの対策を行いながら、閲覧室内の机・イスの使用、窓口サービス、コピーサービス等を再開。
 - ・ 入場制限：閲覧室200名まで。閲覧席：約半数に減らし、距離を空けて使用
- ② 一部サービスに限定して開館（5月25日～6月20日）
 - ・ まん延防止等重点措置（5/9）及び岐阜市緊急事態宣言（5/24）を受け、5月25日から、一部のサービス（インターネット予約資料の貸出、資料の返却、電話などによるレファレンスサービス等のみ）に限定して開館。
 - ・ 期間中のイベントはすべて中止または延期。
- ③ 図書等の通常貸出、閲覧室の利用、その他サービスを再開（6月22日～）
 - ・ 入場制限などの対策を行いながら、閲覧室内の机・イスの使用、窓口サービス、コピーサービス等を再開。
 - ・ 入場制限：閲覧室200名まで。閲覧席：約半数に減らし、距離を空けて使用
- ④ 一部サービスに限定して開館（8月20日～9月30日）
 - ・ まん延防止等重点措置及び岐阜市緊急事態宣言（8/20）を受け、8月20日から、一部のサービス（インターネット予約資料の貸出、資料の返却、電話などによるレファレンスサービス等のみ）に限定して開館。
 - ・ 期間中のイベントはすべて中止または延期。
- ⑤ 図書等の通常貸出、閲覧室の利用、その他サービスを再開（10月1日～）
 - ・ 入場制限などの対策を行いながら、閲覧室内の机・イスの使用、窓口サービス、コピーサービス等を再開。
 - ・ 入場制限：閲覧室200名まで。閲覧席：約半数に減らし、距離を空けて使用
- ⑥ 入場制限（閲覧室200名まで）、滞在時間（2時間まで）の制限解除（12月21日～）
- ⑦ イベントの中止または延期（1月23日～3月6日）
 - ・ まん延防止等重点措置（1/21～3/21）及び岐阜市「第6波」感染拡大阻止宣言を受け、予定していたイベントは中止または延期。（3/7～3/21の再延長期間はイベント実施）

Ⅲ 事業実績 (令和3年度)

(参加者欄の「-」はオープンスペースでの開催、オンライン開催等で参加者数が不明の事業)

<一般向け事業>

1 社会的課題解決の支援

(1) 暮らしの安心のための支援

①健康・医療分野への支援

事業名	開催日	内容等	参加者
がん教育指導者研修会 ※オンライン開催	7/28	[対象] 保健主事、養護教諭、保健体育科教諭、行政担当者等 [共催] 岐阜大学医学部附属病院、県教育委員会	147名
夏休み中学生向けがん講座	8月 (全3回の連続講座)	職業教育を兼ねてがんについての正しい知識、がん予防の取組み、命を守る医療について学ぶ [共催] 岐阜大学医学部・同附属病院、県教育委員会	中止
岐阜県がん情報センター県民公開講座・岐阜大学医学部附属病院肝疾患診療支援センター市民公開講座	10/10	治療等に携わる医師の講話、治療の現状等を紹介する展示を実施 [共催] 岐阜大学医学部附属病院、肝疾患診療支援センター、岐阜県がん情報センター、岐阜県	106名
がん患者交流サロンへの移動図書館	年4回程度	県総合医療センターがん患者交流サロンに貸出文庫を設置。3ヶ月毎に図書を交換(常時120冊程度設置) [連携] 県総合医療センター	中止
ひきこもり居場所事業「フリースペースららの森」	月1回 (年12回)	[共催] 岐阜県精神保健福祉センター ※6/10、8/19、9/9、2/10、3/10は新型コロナ等のため中止	16名
ひきこもり講座 ※オンライン開催	8/26	[共催] 岐阜県精神保健福祉センター	50名

②障がい児者・福祉関係者、特別支援教育への支援

事業名	開催日	内容等	参加者
発達障がい関係者支援のための出前図書館	6-2月 (年9回)	岐阜県発達障害者支援センター主催「発達障がい基礎講座」、「家族のための学習会」にて資料の貸出・PR [連携] 岐阜県発達障害者支援センター ※6-10、1、2月はオンライン開催のため出前図書館は実施せず	のべ7名
特別支援学校等への出前おはなし会	6/25	岐阜希望が丘特別支援学校を訪問し、絵本の読み聞かせ等の出前事業を実施。	-

③子育て世代・子育て支援関係者への支援

事業名	開催日	内容等	参加者
パパと過ごす図書館	5/9	「お父さんお母さんのための読み聞かせ講座」 [講師]狩野藍（岐阜県図書館主査）	中止
	7/22	「図書館探検&パパと取材」 [講師]神保絵利子氏（岐阜新聞社）	20名 うち大人10名 子ども10名
	8/8	「本をつくってみよう」 [講師]田中稔氏（1級製本技能士）	24名 うち大人10名 子ども14名
	9/12	「活版印刷をやってみよう」 [講師]直野香文氏（ORGAN活版印刷室）	中止
	10/24	「おじゃったもんせ！かごしま」 [講師]川野俊一氏（小学校教諭）	19名 うち大人10名 子ども9名
	11/21	「おはなしと音楽をたのしもう」 [講師]おはなしおんがくユニット・パール	75名 うち大人34名 子ども41名
託児サービス	毎週金曜 (全21回)	開架閲覧室を利用するお父さんお母さんのための託児サービス [対象]2歳未満児、ひとり1時間以内	57名

④法律・司法手続き分野への支援

事業名	開催日	内容等	参加者
弁護士なんでも相談会	7/4, 10/3, 11/14, 12/5, 2/13	法律に関する相談会 [連携]岐阜県弁護士会 ※5/2、6/6、9/5は新型コロナのため中止	のべ25名

⑤人権教育啓発への支援

※実施なし

⑥外国人県民への支援

事業名	開催日	内容
外国人向け資料の充実	常設	海外の雑誌10誌（6言語）、新聞5紙（4言語）を収集

(2) 地域の活性化や仕事への支援

①ビジネス支援

事業名	開催日	内容等	参加者
ビジネス支援サービス案内 ビジネス支援コーナー見学会	月1回 (全12回)	「雇用保険説明会」内で実施 [連携]ハローワーク岐阜 ※9/1は新型コロナのため資料配布のみ	案内参加者 618名 見学・体験 24名

②学校教育への支援

事業名	開催日	内容等	参加者
教材支援資料の充実	常設	小中学校の教職員の教材研究・指導力向上のための参考図書や指導計画書等を配置	
夏休み小学生わくわく地図教室	7/27、7/28	・小1・2「はじめての地図づくりにちょうせん」 ・小3～小6「地図作りのテーマ選びのコツをつかもう」 [講師]国土地理院中部地方測量部、岐阜県図書館郷土・地図情報係	50名

第 27 回児童生徒地図作品展	11/13-28	<ul style="list-style-type: none"> ・入賞 15 点、入選 45 点 ・作品募集期間：8/31-9/14 ・作品展：11/13-11/28（企画展示室Ⅱ） ・表彰式：11/14（2 階特別会議室） ・知事賞受賞作品は全国展にて文部科学大臣賞を受賞 	応募実績 249 点 (101 校) 作品展 1,010 名
-----------------	----------	---	--

③サポーター活動への支援

事業名	開催日	内容等	参加者
一般サポーター研修会	7/14	修理技術向上のための研修会を開催	5 名
視覚障がい者サービス協力者「せせらぎの会」研修会	月 1 回程度	音訳技術向上のための研修会や自主勉強会を開催 ※5/26、8/25、1/26、2/16 は新型コロナのため中止	76 名

2 郷土を知り学ぶ機会の創出

事業名	開催日	内容等	参加者
所蔵地図紹介	4/24-8/6	日本の官製地図・主題図を読むー湖沼図・火山基本図・海図・土地条件図他ー	-
	10/1-12/5	旅の目的と地図ー目的に合った地図の種類と利用ー	-
	1/27-3/24	江戸切絵図の世界ー時代小説の舞台ー	-
地図展示	7/3-8/26	「濃尾震災 130 周年展示ー地図と写真からみる地震と震災ー」 関連する地図のほか写真や新聞記事等を楽書交流サロンに展示	-
	2/3-2/24	『北方領土の日』関連地図展 北方領土に関する地図を展示（県庁国際交流課等のパネル展示と同時開催）	-
企画展示「地図で見る郷土ー郷土の再発見」	10/2-11/25	江戸時代から昭和時代にかけて作製・発行された岐阜・大垣・各務原・高山の地図を 1 階企画展示室で展示	2,362 名
なつかシネマ上映会	月 1 回 (全 6 回) 特別編 3 月 (全 1 回)	県図書館所蔵のビデオから懐かしの名作（「東京オリンピック」等 14 作品のうち 8 作品）を上映 ※新型コロナのため、5、8、9、1、2 月は中止	のべ 346 名
郷土作家展示「飛山濃水の文学 明治・大正・昭和の郷土作家 11 人」	4/23-5/23	郷土出身の小説家・児童文学作家の足跡を辿り、彼らが残した言葉を紹介する展示の第 7 期。特集企画は「岐阜県ゆかりの絵本策家」	1,122 名
第 11 回小島信夫文学賞授賞式・講演会	6/13	「小島信夫の文学を考えるー美濃から世界へー」 [講師]堀江敏幸（作家）、清水良典（文芸評論家） [共催]小島信夫文学賞の会	動画配信
小島信夫展	6/22-6/27	小島信夫を紹介するパネルの他、岐阜県図書館が所蔵する関連資料の紹介など	137 名
おとなのための岐阜学講座	7/3	「明智光秀と本能寺の変」 [講師]藤田達生氏（三重大学副学長・教育学部教授）	110 名
	8/1	「木村小舟と小木曾旭晃ー岐阜の文芸雑誌による〈国民文化〉の創生」 [講師]林正子氏（岐阜大学名誉教授・特任教授）	45 名
	12/4	「放浪画家・蓑虫山人の人生となぞ」 [講師]丸山幸太郎氏（岐阜女子大学教授・同大学地域文化研究所所長）	35 名

企画展示「岐阜県のアスリートたち～図書館資料で振り返る郷土のオリンピックとパラリンピアン～」	7/4-8/19	2020 東京オリンピック開催を機に、岐阜県ゆかりのアスリートや大会を支える地元産業等を、図書資料とともに紹介 ※8/20-9/15 臨時休館のため会期縮小	3,234名
	7/4	関連講演会「アスリートのための条件」 [講師]山脇恭二(岐阜大学教授、1984年ロス五輪銅メダリスト)	70名
	7/18	関連講演会「東京オリンピック・パラリンピックにむけて」 [講師]若井敦子(空手家、世界空手道選手権4連覇)	148名
	7/4-8/15 毎週日曜 (全7回)	「聖火リレートーチにさわってみよう」 紺野美沙子名誉館長が使用した聖火リレートーチに触る体験	438名
地図講演会	7/17	[講師]黒田隆志氏(岐阜県郷土資料研究協議会副会長) [共催]古地図文化研究会	55名
ふるさと岐阜古地図散歩	10/31, 11/7	古地図を持ち、鹿児島県交流50年・濃尾震災130年にちなんだ場所を歩く ②関ヶ原町(島津の退口)、③海津市(宝暦治水) ※新型コロナのため①9/19は中止	のべ39名
地図講座 (岐阜県古地図文化研究会事業)	10/2	「岐阜の発展を支えた長良古川跡を歩く」 [講師]高橋幸仁氏(岐阜県古地図文化研究会会員)	33名
	10/9	「パサージュ柳ヶ瀬 1955s」 [講師]安元彦心氏(岐阜県古地図文化研究会監事)	25名
	10/16	「自然災害と地名」 [講師]原賢仁氏(岐阜県古地図文化研究会幹事)	18名
	10/30	「岐阜県の中山道と、その近・現代の変貌」 [講師]松尾一氏(岐阜県古地図文化研究会会員)	26名
鹿児島県との連携・交流事業 「岐阜と薩摩の絆」パネル展Ⅲ	10/16-11/3	関ヶ原合戦に参戦した島津義弘に関する資料や、鶴丸城御楼門復元工事の木工事を担当する亀山建設(関市)の作業の様子を、図書館楽書交流サロンにてパネルで展示	—

3 世界に開かれた交流の場の創出

事業名	開催日	内容等	参加者
子どものための外国文化講座 「教えて！海外のこと」	6/27	[講師]岐阜県国際交流員(リトアニア)	15名
	1/23	[講師]岐阜県国際交流員(ベトナム)	中止
フランス・アルザス展	7/31-10/10	フランス、アルザス地方オ＝ラン県を紹介するパネル展。オ＝ラン県立図書館からの寄贈絵本も展示	—
英語多読講座	11/28	[講師]西澤一氏(豊田工業高等専門学校教授)	31名
フランス在住の絵本作家によるワークショップ	11/23	フランス在住の絵本作家・市川里美氏(大垣市出身)による小学生向けの絵本づくりワークショップ	中止
ベトナム・フエ省展	12/21-1/27	ベトナムのフエ省を紹介するパネル展。トゥアティエン・フエ省総合図書館からの寄贈図書も展示	—
岐阜県公共図書館協議会共通テーマ資料展示「多文化共生」	11/13-12/5	所蔵する各国の文化や暮らしに関する本などを展示	—

4 中核図書館としての基盤強化と連携推進

4-1 基盤強化

(1) 資料の収集・保存

事業名	実施日	内容等	評価者
蔵書評価	9/3	<ul style="list-style-type: none"> 対象分野：「スポーツ」（1,992冊） 適切な蔵書構成を維持するため、蔵書評価を実施 評価をもとに、資料収集に反映（24冊） 	朝日大学教授、県立高校校長（2名）

(2) 情報サービスの強化

事業名	実施日	内容等
図書館ウェブサイトの更新	8/20-	学校関係者向けに当館が作成したサインを自由に利用できる「素材集」ページを作成

(3) 環境整備

①施設・設備の維持管理工事の実施

事業名	実施日	内容等
エレベーター改修工事	7-2月	エレベーター（5基）の改修、安全装置の設置及び耐震補強の実施
大規模改修のための調査及び中長期保全計画策定業務	通年	建物・設備全体の劣化状況を調査し、最適な改修範囲・改修計画を策定
貸出施設オンライン環境整備工事	9月	コロナ禍において、貸出施設の需要の変化（オンライン会議やライブ中継の増加）に対応するため各施設に有線LANを整備

②アウトリーチサービスの充実

事業名	開催日	内容等	実績
音楽配信サービス	通年	クラシック音楽を中心に約200万曲の楽曲を無料で聞くことができる「ナクソス・ミュージック・ライブラリー」を提供	8,256件
電子書籍サービス	通年	学術書・専門書を中心とした紀伊國屋書店学術電子図書館「KinoDen（キノデン）」の電子書籍を提供	26,007件
岐阜県総合教育センター図書・教育資料室公立図書館返却サービス	通年	当館の県内公共図書館との定期配送便を利用して、教育センターで借りた教育センターの資料を最寄りの公共図書館で返却できる教員向けのサービスを開始	450冊

③県図書館司書のスキルアップ

事業名	開催日	内容	参加者
レファレンス研修	6-2月 (全8回)	主にデータベースを使用したレファレンス事例の紹介	—
各種研修への職員派遣(館内・館外)	7-12月	司書等研修会、ビジネスライブラリアン講習会、全国図書館大会、東海北陸地区図書館地区別研修ほか	のべ747名

(4) 情報発信

①紺野美沙子名誉館長による事業・広報

事業名	開催日	内容	参加者
紺野美沙子さん朗読会「さがりばな」	11/3	[共演]中村由利子氏（ピアニスト）MiMi氏（ハンマーダルシマー奏者）	148名

名誉館長アウトリーチ事業 紺野美沙子さん朗読会「さがりばな」	1/23	[共演]中村由利子氏（ピアニスト）MiMi 氏（ハンマーダルシマー奏者） [会場]地域交流センターはなもも（揖斐川町） [共催]揖斐川町教育委員会社会教育課	中止
	3/5	[共演] MiMi 氏（ハンマーダルシマー奏者） [会場]神戸町中央公民館（神戸町） [共催]神戸町教育委員会	中止
	3/6	[共演] MiMi 氏（ピアノ・ハンマーダルシマー奏者） [会場]中部学院大学各務原キャンパス（各務原市） [共催]中部学院大学・シティカレッジ各務原特別講演会実行委員会・各務原市	106名
紺野美沙子名誉館長トークイベント	2/6	[ゲスト]榎木孝明氏（俳優 鹿児島県出身）	中止

②情報発信力の強化

事業名	内容	回数
メールマガジンの発行	図書館事業のお知らせ	毎月下旬
YouTube 動画「清流の国ぎふ 自宅で楽しむ文化芸術」への掲載	第11回小島信夫文学賞授賞式	51回
	第11回小島信夫文学賞対談講演会	147回
	岐阜県図書館紺野美沙子名誉館長朗読会「さがりばな」朗読と演奏	311回
	岐阜県図書館紺野美沙子名誉館長朗読会「さがりばな」トークと演奏	346回

（YouTube 動画の回数欄は、動画の再生回数を記載）

(5) 子どもの読書活動の支援

事業名	開催日	内容等	参加者
こども読書フェア	4/24	「高校生以上の学生のための朗読講座」 [講師]前田幸子氏（フリーアナウンサー）	34名
		朗読団体発表会「朗読のいずみ」 [共催]朗読のいずみよつ葉のクローバー	92名
	4/29	特別講座「新聞切り抜き作品作り方教室」 [共催]中日新聞 NIE 事務局	中止
	5/8	小学生向け図書館探検ツアー	中止
	5/9	特別講座「楽しみながら学べる新聞活用教室」 [共催]中日新聞 NIE 事務局	中止
おはなし会	第2木曜（全5回）	[対象]乳幼児（0歳-） [担当]職員	69名
	第1・3日曜	[対象]幼児-小学校低学年 [担当]おはなしサポーター	中止
	第2土曜	[対象]小学生 [担当]おはなしサポーター	中止
	第1土曜	ことばあそびとおはなし会 [担当]おはなしサポーター	中止
	1回	ストーリーテリング [担当]おはなしサポーター	中止
	偶数月第1日曜	外国語のおはなし会 [担当]外国絵本サポーター	中止
	10/12, 11/9, 12/21	しぶ柿 [共催]手作り絵本の会しぶ柿	45名

4-2 連携推進

(1) 関係機関との連携

事業名	開催日	内容	参加者
博物館・図書館連携企画展「千磨百錬 よみがえる赤羽刀：後篇」	4/24-5/23	「赤羽刀」と呼ばれる、博物館等に無償譲与された日本刀 168 点のうちの研磨が終了した 48 点を展示	3,260 名
楽習会 [連携]岐阜大学	7/25	「鹿児島県の方言から日本語を考える」 [講師]山田敏弘教授	27 名
	9/12	「英語の「なんでやねん」」 [講師]仲潔准教授	中止
	10/31	「英語で楽しむ『ムーラン』」 [講師] 林日佳理助教	21 名
	11/28	「『源氏物語』と江戸の姫君たち」 [講師]小川陽子准教授	24 名
	1/23	「アニメで学ぶ英語のリズムの世界」 [講師]飯田泰弘助教	中止
	2/20	「漢詩の中の梅花」 [講師]好川聡准教授	中止
大人のためのブックトーク [連携] 情報科学芸術大学院大学	7/31, 11/27 12/25, 3/26	[講師]小林昌廣氏(情報科学芸術大学院大学教授)、岐阜県図書館職員 ※5/29, 9/25, 1/29 は新型コロナのため中止	のべ 68 名
公開講演会 [連携]放送大学岐阜学習センター	8/6	「神話『教育立国日本』について考える」 [講師]岩永雅也氏(放送大学学長)	中止
新発見！考古速報 2021 岐阜 県発掘調査報告会 [共催]文化財保護センター	10/23	ふるさと岐阜の歴史への県民の関心を深めるため、発掘調査成果を報告	111 名
「ASIAGRAPH 2021 in Gifu CG Art Gallery」 [連携]大垣女子短期大学	1/13-1/16	アジア全地域から集まった優れた CG イラスト、アニメーション作品を展示	1,105 名
	1/13	特別講座 [講師] せきぐちあいみ氏	64 名
博物館・歴史資料館・図書館連携企画展「今よみがえる近世の庄屋～花村家のくらしをたどる～」	1/22-3/6	美濃国羽栗郡本郷村に所在した旧家・花村家の文書と道具類の一部を展示公開	1,631 名
文化財保護センターサテライト展示「東濃の遺跡」	1/22-3/13	センターが保管する発掘資料から東濃地方の遺跡を紹介、出土した遺物を展示	1,917 名
岐阜かかみがはら航空宇宙博物館 共催パネル展 「おかえり！はやぶさ 2」	1/29-2/24	小惑星探査機「はやぶさ 2」の活動をパネルで紹介するとともに、関連する所蔵資料を展示	—
清流の国ぎふ・おすすめの 1 冊コンクール [主催] 読書推進運動協議会、中日新聞社、岐阜県図書館	7/15-9/15 (募集)	[応募実績内訳]イラスト POP 部門 278 点、POP 部門 302 点、紹介文部門 92 点	計 672 点
	3/12	表彰式・ブックトーク [ブックトーク講師]小林昌廣氏(情報科学芸術大学院大学教授)※コロナ感染拡大に伴い 1/29 から日程変更し、表彰式のみ開催	31 名

(2) 県内市町村図書館等との連携

※< 県内図書館等向け事業 > もあわせてご覧ください。

事業名	開催日	内容等
清流の国ぎふ・図書館スタンプラリー 2021	4/23-5/30	18 歳以下限定。こどもの読書週間(4/23-5/12)に合わせて開催
【岐阜県公共図書館協議会主催事業】 共通テーマ資料展示	10/1-10/28	「もっと知ろうがんのこと」 「読む・知る・考える 認知症」
	11/13-12/5	「多文化共生」
	1/5-1/27	「SDGs」

5 その他の取組

(1) 資料展示・資料リスト配布

展示	テーマ
司書のおすすめ	<p>[児童・中高生向けテーマ展示]</p> <p>「25 さいをすぎたえほん」「おんがく・だんす」「あじさいいろのえほん」「そら」「ともだち・かぞく」「メリークリスマス」「ことしはとらどし」「うみべのえほん」「おはなとみどりのえほん」「はるいちばん」「うごく・あそぶ」「おまつりだー!」「かたち・ずけい・いろ」「とんで!とんで!」「詩の世界」「読書感想文おすすめ本」「もっと世界を知ろう」「ビブリオバトル関連本」「映像化された作品たち」「部活×青春」</p> <p>[一般向け]</p> <p>「生物多様性」「美濃和紙の魅力」「米澤穂信」「有人飛行 60 周年」「2021 年追悼」「旅行」</p>
連携展示	<p>[主催事業]</p> <p>「岐阜県のアスリートたち」「紺野美沙子名誉館長朗読会」「おとなのための岐阜学講座（第 2 回）『木村小舟と小木曾旭晃一岐阜の文芸雑誌による〈国民文化〉の創生』」「おとなのための岐阜学講座（第 3 回）『放浪画家・蓑虫山人の人生となぞ』」「『濃尾震災 130 周年展示』関連資料」「『地図でみる郷土』展関連資料」</p> <p>[共催事業]</p> <p>「おはなしと音楽」「オレンジリボン（児童虐待）」「パープルリボン（DV）」「県民共済」「リトアニア・杉原千畝関連書籍展示」「ニューヨーク県人会寄贈本展示」「知ろう！学ぼう！消防団」「RDD2021in 岐阜難病図書フェア」「岐阜県がん情報センター県民公開講座・肝疾患診療支援センター市民講座」「ひきこもり講座」「第 11 回小島信夫文学賞授賞式・講演会」「岐阜と薩摩の絆パネル展Ⅲ」「赤羽刀」「発掘調査報告会」「所蔵品展「東濃の遺跡」」「今よみがえる近世の庄屋～花村家のくらしをたどる～」「おかえり！はやぶさ 2」「ASIAGRAPH2021」</p>
郷土関係	「鉄道」「関ヶ原合戦」

(2) そのほかの活動

事業名	開催日	内容	参加者
図書館探検ツアー	10/30	一般向け	中止
体験学習	随時	[受入実績]高校生 4 名	
図書館実習	随時	[受入実績]大学生 1 名、高校教諭 1 名	
施設見学	随時	[受入実績]小学校 5 校 497 名、特別支援学校 1 校 16 名、教員演習 1 件 1 名	

< 県内図書館等向け事業 >

(4-2 連携推進 (2) 県内市町村図書館等との連携)

1 県内図書館職員のための研修

(満足度は、受講者アンケートの選択肢「大変有意義」「有意義」「あまり有意義でない」「有意義でない」のうち、「大変有意義」「有意義」の比率)

事業名	開催日	内容等	参加者	満足度
相互貸借担当者研修 ※オンライン併用	4/21, 27	研修後、相互貸借室などの見学を実施 [講師]鈴木綾佳主査（企画課企画振興係）	40 名 うちオンライン 25 名	100%
初任者専門研修 ※オンライン併用	5/14	「図書館の役割－飛騨市図書館の事例から－」※リモート講義 [講師]西倉幸子氏（飛騨市図書館長）	64 名 うちオンライン 37 名	98.2%
		「レファレンスサービス入門」 [講師]青谷直美係長（サービス課調査相談係）	53 名 うちオンライン 28 名	100%
		「接遇と利用者対応、子どもの読書活動推進入門」 [講師]稲垣哲久課長（サービス課）、寺井富之主査（文化伝承課）	66 名 うちオンライン 39 名	92.7%
		「バリアフリー入門」 ※館内見学形式 [講師]伊藤未織主事（サービス課調査相談係）	25 名	—

公共図書館長トップセミナー ※オンライン併用	5/20	1. 「地域に役立つ図書館を実現する」 [講師] 豊田高広氏 (フルライトスペース株式会社特別研究員) 2. 「電子図書館サービスあれこれ」 [事例発表] 関市立図書館、各務原市立中央図書館、岐阜県図書館 [主催] 岐阜県公共図書館協議会	40名 うちオンライン 10名	100%
司書等研修会 ※オンライン併用	5/27	「リトルプレスができるまで」 [講師] 杉田恵理子氏 (株式会社リトルクリエイティブセンター)	26名 うちオンライン 15名	92.0%
		「ビジネス支援サービスの推進ーレファレンスの記録調査方法を学ぶー」※リモート講義 [講師] 齊藤誠一氏 (千葉経済大学部教授)	8名 うちオンライン 7名	100%
	6/4	「紐帯をつむぐ場としての公共図書館：これからの多文化サービスを考える」※リモート講義 [講師] 和気尚美氏 (三重大学情報教育研究機構助教)	30名 うちオンライン 11名	94.1%
		「ディスレクシアの理解と支援」※リモート講義 [講師] 村瀬忍氏 (岐阜大学教育学部特別支援教育講座教授)	43名 うちオンライン 23名	100%
	6/17 ※12/3 に延期	「資料保存の基礎知識」 [講師] 眞野節雄氏 (日本図書館協会資料保存委員会氏)	41名 うちオンライン 17名	100%
		「本の修理講座」※会場のみ [講師] 田中稔氏 (図書用品タナカ)	16名	91.7%
6/22	「ライトノベルの現在」※リモート講義 [講師] 大橋崇行氏 (成蹊大学准教授)	57名 うちオンライン 33名	100%	
	「児童図書研究室活用講座」※会場のみ [講師] 岡崎信美氏 (岐阜女子大学講師)	15名	100%	
岐阜県公共図書館協議会 職員研究集会 ※オンライン研修	9/17	「地域の一員としての公共図書館を考える」 ※リモート講義 [講師] 伊東直登氏 (松本大学図書館長・教授)	59名	100%
岐阜県図書館・岐阜大学図書館 共催研修 ※オンライン研修	9/30	「国立国会図書館を使いこなす」※リモート講義 [講師] 室山玲子氏 (国立国会図書館職員)	35名	100%
学校図書館職員対象研修会 ※オンライン研修	10/7	「学校図書館とICT教育」 [講師] 野口武悟氏 (専修大学教授) [主催] 岐阜県図書館協会	71名	100%
児童サービス実践研修講座 ※オンライン併用	10/22	「“知ることが大事”を子どもたちへ」 [講師] 千葉美香氏 (偕成社)	34名 うちオンライン 12名	100%
図書館活動研究大会 ※オンライン併用	11/19	「ジャパンサーチの活用方法」※リモート講義 [講師] 高橋良平氏 (国立国会図書館) [主催] 岐阜県図書館協会	33名 うちオンライン 19名	100%

2 出前講座の講師派遣（講師は岐阜県図書館職員）

(1) 児童関連

事業名	開催日	内容等	参加者
おはなしの会	6/25	[講師]伊藤未織主事（サービス課調査相談係）、廣江久仁子主任専門職（サービス課図書利用係） [会場]岐阜希望が丘特別支援学校	15名
読み聞かせ講演会～家庭で絵本を楽しもう～	6/27	[講師]狩野藍主査（サービス課図書利用係） [主催]中津川市立図書館 [会場]中津川市中央公民館	16名
幼稚園等新規採用教員研修 ※オンライン併用	7/16	[講師]狩野藍主査（サービス課図書利用係） [主催]岐阜県教育委員会教育研修課 [会場]総合教育センター	97名
子どもが本を好きになるには	11/20	[講師]村田賢二係長、小川知美主事（サービス課図書利用係） [会場]農協会館（白川町） [主催]白川町読み聞かせ会	30名
こころはぐくむ絵本の読み聞かせ講座	12/4	[講師]村田賢二係長、廣江久仁子主任専門職（サービス課図書利用係） [主催]多治見市社会福祉協議会 [会場]多治見市総合福祉センター	16名

(2) 地図関連

事業名	開催日	内容等	参加者
なるほど地図教室	7/29	[対象]小学3～6年生 [講師]松本徳子課長補佐 [主催]瑞穂市図書館 [会場]瑞穂市集南公民館	18名
兼山小学校ふるさと学習～地図から探る兼山の今と昔～	11/19	[対象]兼山小学校4年生 [講師]松本徳子課長補佐 [会場]可児市立兼山小学校	10名

(3) その他

事業名	開催日	内容等	参加者
図書館総合展 (オンライン開催)	11/1-	「ビジネスライブラリアン講習会ーオンライン開催の有用性と今後への期待」 [講師]鈴木綾佳主査	—
	11/17-	「図書館海援隊フォーラム 2021 ビジネス支援図書館ヴァーチャル・ツアー第2弾」 [講師]渡辺基尚係長（IAMAS）、鈴木綾佳主査	—
図書館情報資源概論	1/13	「電子書籍の活用」 [講師]後藤圭太主査 [主催・会場]岐阜女子大学	37名

3 県内図書館への支援

事業名	実施日	内容等	参加者
地区別意見交換会	8/11	可茂地区 [会場]可児市立図書館	11名
	11/10	東濃地区 [会場]瑞浪市民図書館	7名
	11/26	美濃地区（オンライン） [会場]白鳥ふれあい創造館	—
	1/28	飛騨地区（オンライン）	9名
	1-2月	岐阜地区（書面にて実施）	—
	2-3月	西濃地区（書面にて実施）	—

公民館図書室への巡回等	10/26	可茂地区公民館図書室意見交換会 [訪問先]川辺町中央公民館	10名
	11/16	白川村図書室 [訪問先]白川村立白川郷学園、南部地区文化会館	計8名
	12/3	[訪問先]笠松町中央公民館図書室	8名
展示セットの貸出	清流の国ぎふ・おすすめの1冊コンクール入賞作品セット (R2年度セット) [貸出先・期間]4/1-4/27 美濃加茂市中央図書館、4/29-5/25 美濃加茂市東図書館、6/12-7/4 瑞浪市民図書館、10/29-11/26 可児市立図書館		
	郷土作家展示「飛山濃水の文学」巡回パネル (パネル・展示幕) [貸出先・期間]5/1-5/30 高山市図書館、8/1-8/26 飛騨市図書館、10/1-10/16 岐南町図書館、11/9-11/28 美濃加茂市東図書館、12/25-1/27 神戸町立図書館		
	第26回児童生徒地図作品展入賞作品 [貸出先・期間]4/29-5/23 岐南町図書館、6/1-6/27 郡上市図書館、6/19-7/18 瑞穂市図書館、7/1-7/30 美濃加茂市中央図書館		

<岐阜県図書館が取り上げられたメディア>

1 県図書館所蔵資料 利活用事例

※いずれも申請書に基づく。出版物については未完成のものを含む

①出版物等

利用団体	出版物	資料名
岐阜県文化財保護センター	研究紀要第6号	(外) 岐阜県管内地図
夢の設計社	天下分け目の関ヶ原合戦はなかった	濃州関ヶ原合戦図
海青社	戦時改描図論考	2万5千分1地形図「且蘭」「旭川」
宝島社	古地図で楽しむ! 真説「名城」の秘密	岐阜町絵図
池田町	池田町防災ハザードマップ	濃尾大震災写真「大垣町/裏」
各務原市教育委員会	ふるさとかがみがはら	濃尾大震災写真帖より2点
瑞浪市教育委員会	瑞浪市中山道保存活用計画書	岐蘇路安見絵図
山県市教育委員会	わたしたちの山県市	濃尾大震災写真「大垣町家」
岐阜新聞社	岐阜新聞連載「復興期の新聞群像」	大衆讀賣昭和22年新年号表紙 他計4点
岐阜新聞社	岐阜新聞 10/31「濃尾震災130年教訓今に」	濃尾大震災写真「長良橋鉄橋」「岐阜市街大地震之図」 他計2点
個人	書物・出版と社会変容	夢ものの語、飛州夢物語
個人	令和3年度岐阜県古文書読解講習会史料集	見聞録

②展示等

展示場所	展示名 (展示期間)	資料名
岐阜関ヶ原古戦場記念館	物語る戦国合戦 (4/27-5/30)	濃州関ヶ原合戦図
一宮市尾西歴史民俗資料館	天下の十字路 (10/1-12/1)	(仮) 関ヶ原合戦地図
岐阜県博物館	今日から防災! (10/8-12/12)	美濃尾張大地震明細図 他計3点
飛騨高山まちの博物館	大原騒動250年記念特別展 (1/22-3/21)	夢ものの語、飛州夢物語
ぎふメディアコスモス	シビックプライドプレイス (サイネージ)	岐阜市関係地図計26点 (複製)
ヤマカまなびパークほか	濃尾震災の記録 (5/2-5/29 他)	濃尾大震災写真より4点 (複製)
南丹市日吉町郷土資料館	戦争-忘れてはいけないこと、語り継がねばならないこと- (7/17-9/12)	満州開拓民入植図、満州農業移民入植図
郡上市歴史資料館	ふるさとの学校 (9/1-12/26)	岐阜県管内地図 (明13)
瑞穂市図書館	瑞穂市企画展 (11/3-11/28)	岐阜縣之産業 他3点 (複製)
輪之内町歴史民俗資料館	常設展示 (1/4-)	濃州関ヶ原合戦図他計4点
ぎふ清流文化プラザ	ぎふ清流の国創作オペラ「花子」(1/22・23)	花子の写真 (複製)

③調査研究

利用団体	点数	資料名
岐阜県立加納高等学校地域研究部	4	明治40年実測岐阜市全図 他

2 県図書館事業等

【新聞記事】

内容	掲載日	掲載新聞
「朗読のいづみよつ葉のクローバー」第10回朗読会（案内）	4/16	中日新聞 朝刊
「飛山濃水の文学明治・大正・昭和の郷土作家11人」第7期（案内）	4/16 4/23	岐阜新聞
博物館図書館連携企画展「千磨百錬よみがえる赤羽刀後篇」（案内）	4/16 4/23 5/14 5/21 5/28	岐阜新聞
「新聞切り抜き作品コンクール」優秀作品展示	4/24	中日新聞 朝刊
高校生以上の学生のための朗読講座	4/25	中日新聞 朝刊
「朗読のいづみよつ葉のクローバー」第10回朗読会	4/26	岐阜新聞
博物館図書館連携企画展「千磨百錬よみがえる赤羽刀後篇」	5/12 5/14	中部経済新聞 朝刊 産経新聞 朝刊
絵本紹介冊子「魔法の扉を開いてみませんか？～子育てに絵本をどうぞ～」	6/3	読売新聞 朝刊
児童生徒地図作品展巡回展示	6/5	中日新聞 朝刊
第11回小島信夫文学賞受賞式・講演会	6/15 6/19 6/24	岐阜新聞 岐阜新聞 中日新聞 朝刊
子どものための外国文化講座（リトアニア）	6/28	中日新聞 朝刊
企画展示「岐阜県のアスリートたち」	7/5 7/5 7/29	岐阜新聞 中日新聞 朝刊 毎日新聞 朝刊
「濃尾震災130周年展示－地図と写真からみる地震と震災－」展	7/16 7/29 8/10	建通新聞 読売新聞 朝刊 岐阜新聞
パパとすずこ図書館第2回図書館探検・パパと取材	7/24	岐阜新聞
楽習会	7/26	中日新聞 朝刊
「岐阜県のアスリートたち」関連ロビー展示	8/12	岐阜新聞
フランス・アルザス展	8/12	岐阜新聞
清流の国ぎふ・おすすめの1冊コンクール（案内）	8/19	中日新聞 朝刊
おとなのための岐阜学講座	8/21	岐阜新聞
地図展示「地図でみる郷土－郷土の再発見－」展	10/1 11/23	建通新聞 岐阜新聞
濃尾震災130年教訓今に（所蔵写真の掲載）	10/31	岐阜新聞
リトアニア NOW	11/3 11/4	毎日新聞 朝刊 岐阜新聞
紺野美沙子名誉館長朗読会	11/4 11/5	中日新聞 朝刊 岐阜新聞
JR岐阜北口の石碑目的は？（調査協力）	11/8	中日新聞 朝刊
ニューヨーク県人会の寄贈	11/12 11/12	岐阜新聞 中日新聞 朝刊
第27回児童生徒地図作品展表彰式	11/19	岐阜新聞
地図講座	11/20	岐阜新聞
紺野美沙子名誉館長トークイベント（案内）	12/22	毎日新聞 朝刊
ベトナム・フェ展	12/23 1/13	中日新聞 朝刊 読売新聞 朝刊
清流の国ぎふ・おすすめの1冊コンクール	12/24	中日新聞 朝刊

県図書館出前講座（案内）	12/29	岐阜新聞
アジアグラフ展	1/14	中日新聞 朝刊
全国児童生徒地図優秀作品展文科大臣賞受賞	1/14	岐阜新聞
岐阜県文化財保護センターサテライト展示東濃の遺跡	1/22	毎日新聞 朝刊
地図展示『『北方領土の日』記念展示ー地図でみる北方領土 江戸時代から現代までー』	2/8	岐阜新聞
地図展示「時代小説 古地図と読もう」	2/21	岐阜新聞
かべ新聞コンクール	2/23	岐阜新聞
清流の国ぎふ・おすすめの1冊コンクール 表彰式	3/13	中日新聞 朝刊
小島信夫資料の寄贈	3/16	中日新聞 朝刊 岐阜新聞
清流の国ぎふ・おすすめの1冊コンクール作品入賞作品紹介（紹介文部門・金賞）	3/25	中日新聞 朝刊
清流の国ぎふ・おすすめの1冊コンクール作品入賞作品紹介（紹介文部門・銀賞）	3/26	中日新聞 朝刊
清流の国ぎふ・おすすめの1冊コンクール作品入賞作品紹介（紹介文部門・銅賞）	3/27	中日新聞 朝刊
清流の国ぎふ・おすすめの1冊コンクール作品入賞作品紹介（イラストPOP部門・上位3賞）	3/29	中日新聞 朝刊
清流の国ぎふ・おすすめの1冊コンクール作品入賞作品紹介（POP部門・上位3賞）	3/31	中日新聞 朝刊

【テレビ】

内容	放送日	放送局・番組名
「朗読のいずみよつ葉のクローバー」 第10回朗読会	4/27	CCN ケーブルテレビ「エリアトピックス」
「新聞切り抜き作品コンクール」 優秀作品展示	4/27	大垣ケーブルテレビ 「デイリーUPPlus」
企画展示「岐阜県のアスリートたち」・記念講演会	7/5	CCN ケーブルテレビ「エリアトピックス」
	7/14	ぎふチャン「ぎふサテ！」
	7/21	NHK「まるっと！ぎふ」
パパとすごす図書館第2回図書館探検・パパと取材	7/27	ぎふチャン「NEWSぎふチャン」
	7/28	CCN ケーブルテレビ「エリアトピックス」
フランス・アルザス展	7/31	CCN ケーブルテレビ「エリアトピックス」
地図展示「地図でみる郷土ー郷土の再発見ー」	10/28	ぎふチャン「NEWSぎふチャン」
紺野美沙子名誉館長朗読会	11/3	ぎふチャン「NEWSぎふチャン」
岐阜県文化財保護センターサテライト展示 東濃の遺跡	2/5	CCN ケーブルテレビ「エリアトピックス」
岐阜県博物館・岐阜県歴史資料館・岐阜県図書館連携企画展「今よみがえる近世の庄屋花村家のくらしをたどる」	2/8	CCN ケーブルテレビ「エリアトピックス」

【ラジオ】

内容	放送日	放送局・番組名
子ども読書フェア	4/9	FM GIFU「MeetsupFriday」内コーナー「ギフトピ」
音訳グループ「せせらぎの会」会員募集	6/4	FM GIFU「MeetsupFriday」内コーナー「ギフトピ」
企画展示「岐阜県のアスリートたち」・記念講演会	6/24	ぎふチャン 「ビビっと！モーニング」
「濃尾震災130周年展示ー地図と写真からみる地震と震災ー」展	7/2	FM GIFU「MeetsupFriday」内コーナー「ギフトピ」
パパとすごす図書館第2回図書館探検・パパと取材	8/1	ぎふチャン 「週刊ラジオ聴く新聞」

清流の国ぎふ・おすすめの1冊コンクール	8/11	ぎふチャン 「週刊ぎふタイム」
地図展示「地図でみる郷土－郷土の再発見－」	10/13	ぎふチャン 「週刊ぎふタイム」
楽習会	11/19	FM GIFU「MeetsupFriday」内コ ーナー「ギフトピ」
紺野美沙子名誉館長トークイベント	12/24	FM GIFU「MeetsupFriday」内コ ーナー「ギフトピ」
清流の国ぎふ・図書館スタンプラリー2022	3/18	FM GIFU「MeetsupFriday」内コ ーナー「ギフトピ」

【雑誌・情報誌】

内容	掲載日	情報誌名
「飛山濃水の文学明治・大正・昭和の郷土作家11人」第7期	4/30	岐阜咲楽5月号
第11回小島信夫文学賞受賞式・講演会	5/23	岐阜咲楽6月号
博物館図書館連携企画展「千磨百錬よみがえる赤羽刀後篇」	7/1	岐阜新報7月号
企画展示「岐阜県のアスリートたち」	8/23	岐阜咲楽9月号
大人のためのブックトーク	11/23	岐阜咲楽12月号
ウチの図書館お宝紹介！第217回 地図の宝庫岐阜県図書館－地図に出会い、地図を楽しもう－	12月号	図書館雑誌（日本図書館協会刊）
楽習会	12/23	岐阜咲楽1月号
岐阜県文化財保護センターサテライト展示 東濃の遺跡	2/23	岐阜咲楽3月号

【ウェブ】

内容	掲載日	ウェブ名
「濃尾震災130周年展示－地図と写真からみる地震と震災－」展	7/2	カレントアウェアネス-R（国立国会図書館）
図書館等での案内や掲示に利用できる「素材集」のページを公開	8/24	カレントアウェアネス-R（国立国会図書館）

IV 統計（令和3年度）

1 利用統計

(1) 利用状況の推移

項目	令和元年度	令和2年度	令和3年度	(前年比)
開館日数	270日	220日	267日	121%
閲覧室入室者数	515,093人	234,978人	237,753人	101%
図書館主催事業参加者数	50,286人	19,067人	21,527人	113%
貸出人数	90,505人	65,266人	67,891人	104%
貸出人数割合	17.6%	27.8%	28.6%	103%
貸出冊数	353,052冊	282,416冊	273,227冊	97%
遠隔地利用者返却サービス	2,002冊	1,678冊	3,283冊	196%
新規登録者	5,167人	3,956人	4,296人	109%
蔵書検索件数	2,715,346件	3,097,261件	3,629,946件	117%
予約冊数	20,277冊	27,250冊	33,660冊	124%
レファレンス件数	12,137件	7,487件	8,073件	108%
相互貸借 貸出冊数	10,931冊	9,535冊	10,386冊	109%
相互貸借 借用冊数	846冊	728冊	970冊	133%
特別貸出冊数	(55件) 1,429冊	(40件) 1,819冊	(63件) 1,951冊	(158%) 107%
複写件数	6,490件	3,592件	3,723件	104%
閉架書庫出納冊数	39,673冊	29,122冊	27,787冊	95%
研究室利用者数	128人	76人	93人	122%
児童図書研究室利用者数	392人	72人	90人	125%
対面読書利用者数	46人	23人	38人	165%
準開架利用者数	66人	12人	9人	75%
外部データベース検索件数	1,915件	1,438件	1,378件	96%
ホームページアクセス件数	373,372件	402,831件	388,076件	96%
ナクソスミュージック利用件数	6,999件	8,613件	8,256件	96%
電子書籍アクセス件数	7,404件	13,900件	26,007件	187%

(2) 貸出冊数の推移

① 資料の内訳

(単位：冊)

項目	令和元年度	令和2年度	令和3年度	増減 R2→R3	(前年比)
一般図書	221,356	177,381	168,529	△ 8,852	95%
児童図書	77,323	61,791	63,864	2,073	103%
雑誌	19,729	17,606	16,381	△ 1,225	93%
児研資料	1,925	2,010	2,133	123	106%
A V資料	20,383	14,004	11,907	△ 2,097	85%
郷土資料	6,353	4,685	6,015	1,330	128%
外国語資料	5,983	4,939	4,398	△ 541	89%
合計	353,052	282,416	273,227	△ 9,189	97%

② 一般図書の内訳

項目	令和元年度	令和2年度	令和3年度	増減 R2→R3	(前年比)
0 総記・情報	6,965	5,929	5,357	△ 572	90%
1 哲学・宗教	13,456	11,451	10,834	△ 617	95%
2 歴史・地理	21,416	16,685	15,547	△ 1,138	93%
3 社会・教育	39,487	33,187	32,860	△ 327	99%
4 科学・医学	26,729	20,465	20,001	△ 464	98%
5 技術・家庭	32,084	24,135	22,123	△ 2,012	92%
6 産業	9,153	7,602	8,097	495	107%
7 芸術・スポーツ	22,411	17,424	16,503	△ 921	95%
8 言語	5,793	4,535	4,391	△ 144	97%
9 文学	37,984	30,597	27,931	△ 2,666	91%
その他	5,878	5,371	4,885	△ 486	91%
合計	221,356	177,381	168,529	△ 8,852	95%

(3) 登録者数・貸出人数

(令和3年3月末 有効登録者数 31,089人 ※ただし団体は除く)

① 年代別

県内	登録者数	貸出人数
0～6歳	429	1,676
7～9	551	1,281
10～12	698	720
13～15	619	495
16～18	609	567
19～22	1,652	1,994
23～29	3,121	2,900
30～39	4,464	8,316
40～49	5,623	11,043
50～59	4,829	10,093
60～69	3,644	12,325
70～	3,412	1,978
小計	29,651	60,176
県外	1,438	2,652
合計	31,089	62,828

② 地区別

地区	登録者数	貸出人数
岐阜地区	24,686 (79.4%)	51,239
西濃地区	3,429 (11.0%)	6,539
美濃地区	644 (2.1%)	1,184
可茂地区	468 (1.5%)	737
東濃地区	259 (0.8%)	379
飛騨地区	165 (0.5%)	98
県外	1,438 (4.6%)	2,652

※貸出人数は年間の延べ人数。

※団体貸出人数 5,063

(4) レファレンス件数

① 質問方法別

方法	電話	口頭	文書 (内メール)	合計
件数	1,757	5,789	527 (320)	8,073

② 質問内容別

	書誌	文献紹介	所蔵	事実	合計
一般	13	1,540	4,331	1,029	6,913
郷土関係	13	287	556	304	1,160
合計	26	1,827	4,887	1,333	8,073

③ 質問者別

	一般利用者	団体	図書館	合計
一般	6,846	30	37	6,913
郷土関係	992	117	51	1,160
合計	7,838	147	88	8,073

④ 主題別

	総記	哲学	歴史	社会科学	自然科学	技術	産業	芸術
一般	390	363	1,081	1,089	529	474	253	885
郷土関係	242	24	542	152	31	38	56	43
合計	632	387	1,623	1,241	560	512	309	928

	言語	文学	児童	(A V)	(行政)	(地図)	合計
一般	301	973	575	(189)	(65)	(137)	6,913
郷土関係	2	30	0				1,160
合計	303	1,003	575	(189)	(65)	(137)	8,073

(5) 障がい者サービス

① 身体に障がいのある利用者への郵送サービス

登録者数	利用件数	利用点数
236人	208件	611点 (図書・雑誌 597点、ビデオ 4点、CD 10点、カセット 0点 DVD 0点)

② 視覚に障がいのある利用者への郵送サービス

登録者数	対面読書		貸出					
	回数	時間	点字資料 タイトル数 (冊数)	録音資料			AV資料	
				録音図書		その他 タイトル数 (巻数)	CD	カセット
				DAISY タイトル数 (巻数)	カセット タイトル数 (巻数)			
193人	38回	94時間	0 (0)	2,044 (2,044)	41 (256)	73 (73)	331点	29点

製作		
録音図書		その他 タイトル数 (巻数)
DAISY タイトル数 (巻数)	カセット タイトル数 (巻数)	
33 (33)	0 (0)	210 (210)

③ 聴覚に障がいのある利用者

登録者数
32人

(6) 県政サポートサービス

貸出冊数	76 冊
リクエスト	16 冊
レファレンス	65 件

(7) 読書活動支援資料

区 分	貸出冊数
貸出文庫 一般図書	302
貸出文庫 児童用図書	0
読書会テキスト	720
セット文庫	1,393
合計	2,415

(8) 相互貸借

① 岐阜県（県図書館・県内各図書館）⇄東海北陸地区各図書館

岐阜県が	富山	石川	福井	愛知	三重	合計
貸出した冊数	376	312	787	831	1,185	3,491
借りた冊数	89	108	169	1,390	239	1,995

② 貸出

ア 岐阜県図書館が

県内図書館等へ貸出した冊数						県外図書館等へ貸出した冊数			岐阜県 図書館 貸出合計
公共 図書館	公民館 図書室	専門	大学	学校(小 中高特)	計	東海北陸 地区	ブロック 外	計	
6,877	240	171	302	1,541	9,131	958	297	1,254	10,386

(A)

イ 県内各図書館が県内各図書館・東海北陸地区図書館へ貸出した冊数

県内	富山	石川	福井	愛知	三重	合計
10,036	204	220	624	567	919	12,570

③ 借受

ア 岐阜県図書館が

県内図書館から借りた冊数						県外図書館等から借りた冊数			岐阜県 図書館 借受合計
公共 図書館	公民館 図書室	専門	大学	学校(小 中高特)	計	東海北陸 地区	ブロック 外	合計	
523	0	0	52	0	575	269	126	395	970

(B)

イ 県内各図書館が県内各図書館・東海北陸地区図書館から借りた冊数

県内	富山	石川	福井	愛知	三重	合計
10,340	77	92	144	1,210	203	12,066

(C)

県内相互貸借定期便による資料流通冊数 (A + B + C) 20,046 冊

④ 県内図書館別

	岐阜県図書館が 貸出した冊数	県内図書館等 ⇔県内・東海北陸地区図書館	
		貸出した冊数	借りた冊数
岐阜市立図書館	101	1,191	268
羽島市立図書館	90	550	315
各務原市立中央図書館	257	1,126	414
山県市図書館	90	143	222
瑞穂市図書館（楽修館）	117	477	758
しんせいほんの森	168	323	357
岐南町図書館	48	116	163
北方町立図書館	51	136	112
大垣市立図書館	526	824	1,403
海津図書館	113	380	458
養老町図書館	181	251	503
タライピアセンター図書館	45	244	159
関ヶ原ふれあいセンター・ふれあい図書館	118	181	23
神戸町立図書館	60	105	153
輪之内町立図書館	2	53	23
生涯学習センターハートピア安八図書館	20	174	50
揖斐川図書館	76	236	113
大野町立図書館	41	118	82
池田町図書館	28	350	47
関市立図書館	80	758	284
美濃市図書館	63	252	173
郡上市図書館	314	135	138
美濃加茂市中央図書館	374	355	507
可児市立図書館	404	475	664
中山道みたけ館	77	121	246
美濃白川楽集館	99	64	145
多治見市図書館	291	979	1,003
中津川市立図書館	268	511	552
瑞浪市民図書館	1,019	269	354
恵那市中央図書館	798	326	496
土岐市図書館	179	434	315
高山市図書館（煥章館）	303	511	606
下呂市立はぎわら図書館	223	133	216
飛騨市図書館	253	178	550
県内公共図書館計	6,877	12,479	11,872
笠松中央公民館図書室	39	2	117
坂祝町中央公民館図書室	23	17	7
タウンホールとみか図書室	55	0	27
川辺中央公民館図書室	6	0	0
木の国七宗コミュニティーセンター図書室	2	0	0
八百津町中央公民館図書室	81	0	25
東白川村公民館図書室	34	0	0
白川村教育委員会	0	0	0
県内公民館図書室計	240	19	176
専門	171	3	2
大学	302	69	16
学校	1,541	0	0
合計	9,131	12,570	12,066

2 蔵書統計（令和3年度末）

(単位：冊)

図書	本館資料	一般図書	1,034,999
		地図関係図書	9,958
		特別文庫	9,966
		官報など	6,791
		点字他資料	2,717
		小計	1,064,431
	読書活動支援資料	35,622	
合計		1,100,053	

(単位：点)

AV資料	L D	2,471
	V T R	6,672
	C D	13,227
	カセット	3,159
	D V D	1,238
合計		26,767

(単位：リール)

マイクロ資料	フィルム	郷土資料	新聞	2,321
			その他	758
			小計	3,079
		一般資料	206	
	中計		3,285	
	フィッシュ	郷土資料	新聞	0
			その他	0
			小計	0
		一般資料	339	
		中計		339
合計		3,624		

(単位：種)

電子資料	CD-ROM	885
	DVD-ROM	58
	その他	0
	合計	943

(単位：種)

逐次刊行物	雑誌	一般	1,520
		児童	9
		児研	20
		郷土	664
		地図関係	45
		小計	2,258
	新聞	62	
	官報・県公報	2	
加除式資料	6		
保存種数合計		2,328	

(単位：件)

障がい者用録音図書	1,143
-----------	-------

< 地図関係資料 >

(単位：点)

地図関係資料	地図関係	一般図	108,684
		主題図	30,882
		立体地図	124
		掛け図	101
		地球儀	16
		空中写真	5,183
		古地図	11,111
	小計	156,101	
	CD-ROM, DVD-ROM等 電子資料		75
	ハイビジョンソフト		1
合計		156,177	

(単位：冊)

電子書籍	3,808
------	-------

※資料の内訳については次項参照

【図書（本館資料）】

一般資料

(単位：冊)

	2年度末	令和3年度増加分					令和3年度末	
		購入	寄贈	計	除籍	その他 ※1		
一般資料	0 総記	36,393	432	52	484	69	-11	36,797
	1 哲学	37,799	420	36	456	18	0	38,237
	2 歴史	81,800	796	181	977	290	-32	82,455
	3 社会科学	174,183	2,268	292	2,560	111	-19	176,613
	4 自然科学	65,871	1,048	125	1,173	44	-2	66,998
	5 工業	69,643	819	172	991	132	-15	70,487
	6 産業	41,510	489	95	584	40	0	42,054
	7 芸術	69,077	822	147	969	38	-27	69,981
	8 語学	17,339	271	15	286	5	-1	17,619
	9 文学	123,845	979	96	1,075	214	-785	123,921
	その他	0	0	0	0	0	0	0
小計	717,460	8,344	1,211	9,555	961	-892	725,162	
うち貴重書	(2,087)	(0)	(0)	(0)	(0)	(0)	(2,087)	
うち新聞縮刷版	(3,854)	(72)	(0)	(72)	(0)	(0)	(3,926)	
郷土資料	0 総記	9,639	5	341	346	5	2	9,982
	1 哲学	3,254	19	29	48	0	0	3,302
	2 歴史	28,683	190	428	618	1	27	29,327
	3 社会科学	48,502	195	2,061	2,256	39	-5	50,714
	4 自然科学	8,131	29	130	159	1	-2	8,287
	5 工業	10,116	37	224	261	0	1	10,378
	6 産業	15,036	36	432	468	12	-1	15,491
	7 芸術	10,048	88	389	477	0	1	10,526
	8 語学	500	13	8	21	0	0	521
	9 文学	21,974	276	302	578	6	777	23,323
	その他 ※2	238	0	0	0	0	0	238
小計	156,121	888	4,344	5,232	64	800	162,089	
うち貴重書	(516)	(0)	(0)	(0)	(0)	(0)	(516)	
児童資料	77,902	1,194	324	1,518	904	28	78,544	
児童図書研究室資料	77,597	1,403	119	1,522	7	58	79,170	
地図関係図書	10,978	15	65	80	1,100	0	9,958	
官報など	6,759	0	32	32	0	0	6,791	
点字他資料	2,643	45	16	61	4	17	2,717	
合計	1,049,460	11,889	6,111	18,000	3,040	11	1,064,431	

※3

※1 その他は 遡及入力 あるいは 所蔵修正による変更数

※2 その他は花子資料

※3 合計には特別文庫9,966冊・清流文庫6,044冊を含む

特別文庫

(単位：冊)

豊田穰文庫	啓明文庫	櫻林文庫	看雲文庫	合計
4,731	2,243	1,473	1,519	9,966

清流文庫

(単位：冊)

一般資料(購入)	郷土資料	合計
4,693	1,351	6,044

官報など

(単位：冊)

	2年度末	令和3年度増加分			現在数
		購入	寄贈	計	
官報	3,137	0	29	29	3,166
県公報	165	0	3	3	168
県庁旧文書	1,425	0	0	0	1,425
和装本	2,032	0	0	0	2,032
合計	6,759	0	32	32	6,791

点字他資料

(単位：冊)

	2年度末	令和3年度増加分						現在数	
		購入	寄贈	自館作成	保管転換	小計	除籍		変更
大活字	1,729	45	2	0	0	47	4	17	1,789
点字資料	914	0	14	0	0	14	0	0	928
合計	2,643	45	16	0	0	61	4	17	2,717

【 読書活動支援資料 】

(単位：冊)

	2年度末	令和3年度増加分					現在数
		購入	寄贈	計	除籍	変更	
一般図書	19,132	271	28	299	5,770	1	13,662
児童図書	7,152	0	2	2	46	0	7,108
読書会テキスト	6,868	0	0	0	5	1	6,864
映画会資料	9	0	0	0	0	0	9
セット文庫	7,735	244	0	244	0	0	7,979
合計	40,896	515	30	545	5,821	2	35,622

【 AV資料 】

(単位：点)

	2年度末	令和3年度増加分					現在数
		購入	寄贈	計	除籍	変更	
L D	2,475	0	0	0	4	0	2,471
V T R	6,681	0	0	0	9	0	6,672
C D	13,156	57	48	105	34	0	13,227
カセット	3,159	0	1	1	1	0	3,159
D V D	1,168	42	49	91	21	0	1,238
合計	26,639	99	98	197	69	0	26,767

【 マイクロ資料 】

(単位：リール)

	2年度末	令和3年度増加分				現在数	
		購入	寄贈作成	計	除籍		
フィルム	新聞	2,291	30	0	30	0	2,321
	その他	758	0	0	0	0	758
	小計	3,049	30	0	30	0	3,079
	一般資料	206	0	0	0	0	206
	中計	3,255	30	0	30	0	3,285
フィッシュ	新聞	0	0	0	0	0	0
	その他	0	0	0	0	0	0
	小計	0	0	0	0	0	0
	一般資料	339	0	0	0	0	339
	中計	339	0	0	0	0	339
合計	3,594	30	0	30	0	0	3,624

【電子資料】

(単位：種)

	2年度末			令和3年度増加分				現在数			
	購入	寄贈	自館作成	購入	寄贈	自館作成	除籍	購入	寄贈	自館作成	計
CD-ROM	197	761	156	1	5	0	234	150	579	156	885
DVD-ROM	5	55	4	0	2	0	9	1	53	4	58
その他	0	0	0	0	0	0	0	0	0	0	0
合計	202	816	160	1	7	0	243	151	632	160	943

【逐次刊行物】

(単位：種)

	2年度末		令和3年度増加分		現在数			
	購入	寄贈	購入	寄贈	購入	寄贈	計	
雑誌	一般	330	1,190	-3	3	327	1,193	1,520
	児童	9	0	0	0	9	0	9
	児研	9	11	0	0	9	11	20
	郷土	2	648	1	13	3	661	664
	地図関係	7	37	0	1	7	38	45
	小計	357	1,886	-2	17	355	1,903	2,258
新聞	35	27	0	0	35	27	62	
官報・県公報	1	1	0	0	1	1	2	
加除式資料	6	0	0	0	6	0	6	
保存種数合計	399	1,914	-2	17	397	1,931	2,328	

【障がい者用録音図書】

(単位：件)

	2年度末	令和3年度増加分					現在数	
		購入	寄贈	自館作成	小計	除籍		変更
録音図書	1,092	9	22	20	51	0	0	1,143

【地図関係資料】

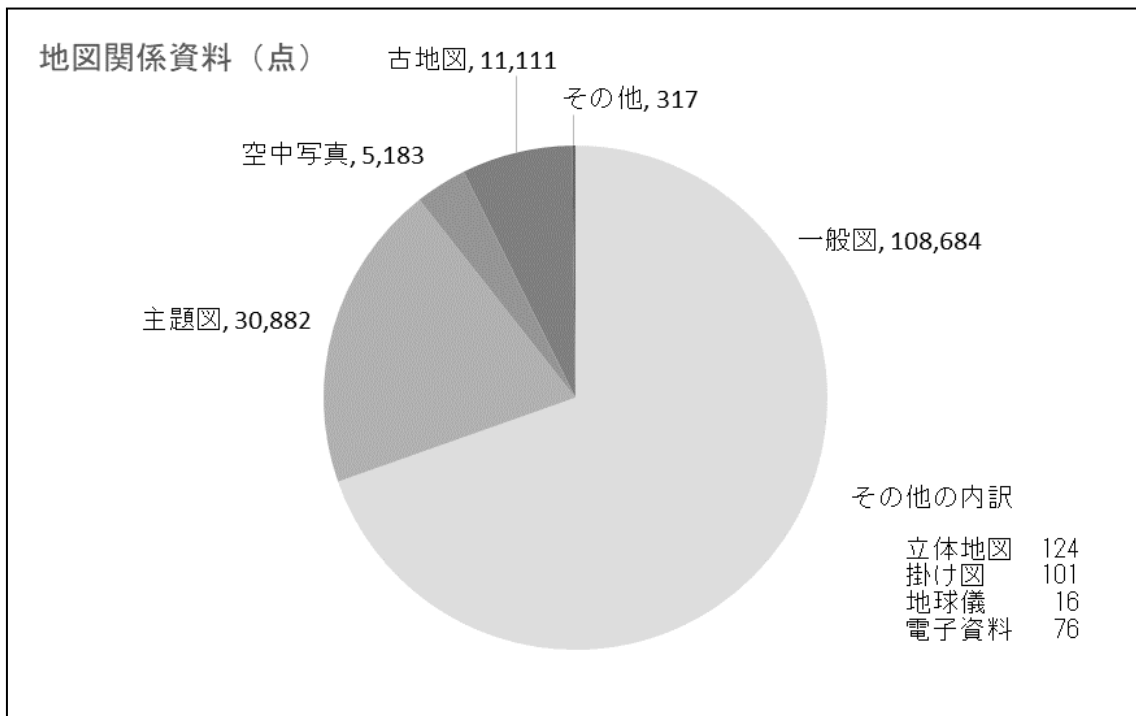
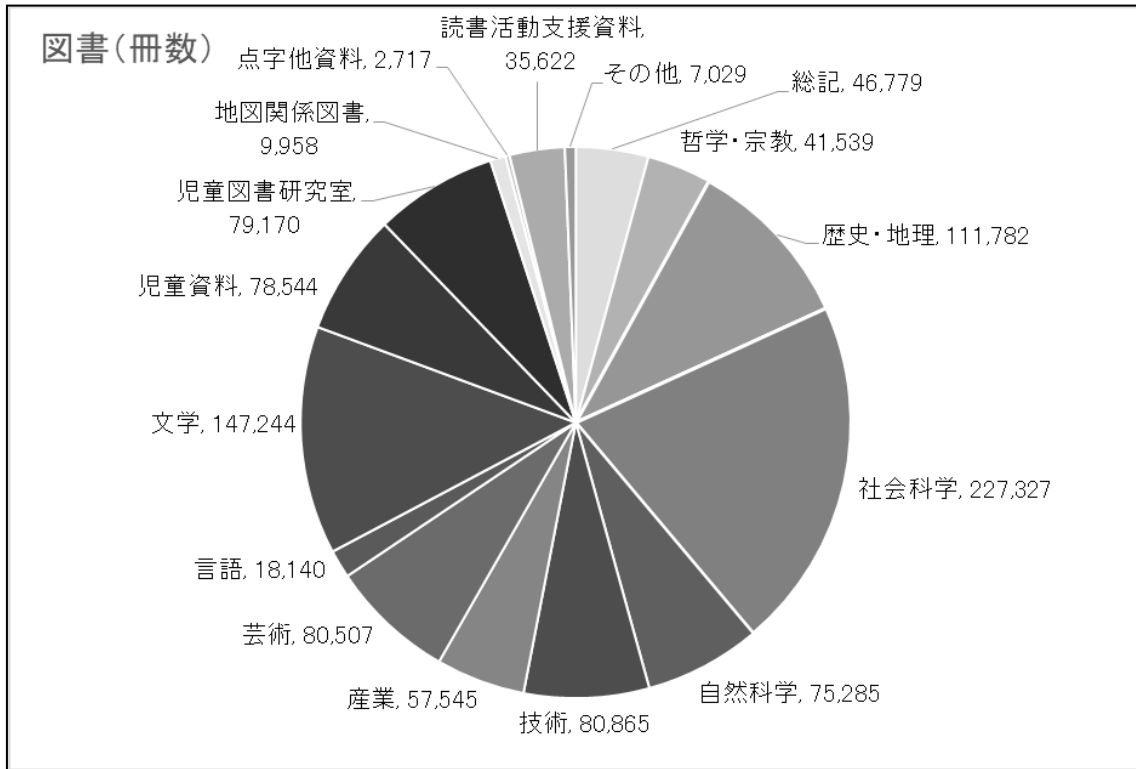
(単位：点)

	2年度末	令和3年度増加分				現在数	
		購入	寄贈	計	除籍		
地図関係	一般図	108,253	297	134	431	0	108,684
	主題図	30,645	11	226	237	0	30,882
	立体地図	124	0	0	0	0	124
	掛け図	94	0	7	7	0	101
	地球儀	15	0	1	1	0	16
	空中写真	5,072	89	22	111	0	5,183
	古地図	11,095	9	7	16	0	11,111
	(うち山下古地図)	(7,066)	(0)	(0)	(0)	(0)	(7,066)
小計	155,298	406	397	803	0	156,101	
CD-ROM, DVD-ROM等 電子資料	73	0	2	2	0	75	
ハイビジョンソフト	1	0	0	0	0	1	
合計	155,372	406	399	805	0	156,177	

【電子書籍】

	2年度末	令和3年度増加分			現在数
		購入	寄贈	計	
電子書籍	1,775	2,033	0	2,033	3,808

【蔵書構成】 令和4年3月末



○一般図の主な内訳

- ・国土地理院発行地形図 39,032
- ・旧ソ連製地図 19,508
- ・外邦図 14,333

○主題図の主な内訳

- ・日本 土地利用図 1,594
- 地質図 1,078
- 現存植生図 1,845
- ・世界 各国の地質図 878

V 図書館協議会

1 令和3年度 岐阜県図書館協議会の開催状況

- (1) 第1回 令和3年7月29日(木)
 【協議事項】・令和2年度「図書館評価」について
- (2) 第2回 令和4年3月9日(水)
 【協議事項】・令和3年度図書館評価の中間報告について
 ・令和4年度アクションプラン(案)について

○ 令和3年度 岐阜県図書館協議会委員 ※協議会委員長

氏名	役職名
浦部 幹資	近畿大学非常勤講師
大成 朋広	岐阜新聞社統合編集局報道本部生活文化部長兼 NIE 担当
大藪 千穂	岐阜大学副学長、岐阜大学図書館長
片山 誠吾	岐阜県小中学校校長会代表(大垣市立西小学校長)
金森 さちこ	文部科学省認定生涯学習アドバイザー (令和3年10月まで安八町学校図書館司書)
酒井 七菜	公募委員(令和4年3月末で辞任)
杉山 あずさ	岐阜県PTA連合会母親副委員長
※鈴木 彰	岐阜県高等学校長協会代表(岐阜県立大垣北高等学校長)
高木 誠	OKB総研経営コンサルティング部主任研究員
長瀬 とも	大垣市立図書館主幹

(五十音順敬称略、役職名は令和3年度現在)

2 令和4年度 岐阜県図書館協議会委員名簿

(令和4年7月1日現在)

氏名	役職名
天野 知子	岐阜県社会教育委員連絡協議会委員
伊東 直登	松本大学松商短期大学部商学科教授
太田 朋代	岐阜県PTA連合会子育て副委員長
大成 朋広	岐阜新聞社統合編集局報道本部生活文化部長兼 NIE 担当
大藪 千穂	岐阜大学副学長、岐阜大学図書館長
鈴木 彰	岐阜県高等学校長協会代表(岐阜県立大垣北高等学校長)
高木 誠	OKB総研経営コンサルティング部主任研究員
遠山 健二	岐阜県小中学校校長会代表(岐阜市立西郷小学校長)
中野 馨子	公募委員
林 佳苗	各務原市立中央図書館司書

(五十音順敬称略)

VI 顧問

図書館特別顧問

<地図関係> 野々村 邦 夫 日本地図センター顧問、元国土地理院長

VII 関係団体

(令和4年4月1日現在)

団体名	団体の性格（事業概要）	構成員
岐阜県図書館協会 会長 北川 博満 (岐阜県公共図書館協議会長)	県内図書館関係団体を総括する協会 昭和46年4月設立	岐阜県公共図書館協議会 岐阜県大学図書館協議会 岐阜県学校図書館協議会 賛助会員
岐阜県公共図書館協議会 会長 北川 博満 (岐阜県図書館長)	県内の公共図書館及び公民館図書室等における活動の振興に係る事業を行い、生涯学習の中核として、県民の教養と県民文化の向上に寄与することを目的に設立された団体 昭和27年10月設立	公共図書館等の施設会員 県立 1 市立 21 町立 13 公民館 1 36館
岐阜県郷土資料研究協議会 会長 早川 万年	郷土研究及び研究者間の幅広い情報交換と県図書館所蔵の郷土資料の活用を目的として設立された個人会員制の協議会 昭和48年9月設立	個人会員 166名 (年会費 2,800円) 団体会員 12名
岐阜県古地図文化研究会 会長代理 西村 三紀郎	図書館が収蔵する古地図を広く全国及び県民に啓発し、利活用を推進するため設立された団体 ・史資料の調査研究及び紹介 ・研究会・講演会の開催 ・機関誌の発行 ・古地図の復刻及び関連物品の制作・頒布など 平成13年7月設立	県内を中心とする会員 85名 (年会費 2,000円)
岐阜県読書推進運動協議会 会長 小林 正徳	読書活動団体と図書館、社会教育関係団体などと連携し、県内全域の読書活動の推進・支援を図ることを目的とする団体 平成17年6月設立	岐阜県公共図書館協議会 岐阜県大学図書館協議会 岐阜県学校図書館協議会 岐阜県ユネスコ協会 岐阜県書店商業組合

Ⅷ 沿革

昭和9年4月1日	岐阜県立岐阜図書館創立（岐阜市美江寺町26番地）
昭和32年1月28日	戦災で焼失した図書館を復興するため、新館舎を岐阜市大宮町岐阜公園内に建設、開館式挙行
昭和46年11月17日	全国図書館大会岐阜大会開催（～11月19日） 「図書館記念日」と「図書館振興の月」設定について等決議
昭和62年9月1日	新図書館の建設に向けて「図書館等機能調査研究会」の発足
平成元年7月20日	「岐阜県新県立図書館等建設委員会」の発足
平成2年3月30日	岐阜県土地開発基金により、新県立図書館建設用地を岐阜市宇佐に取得
平成2年12月11日	新県立図書館建設設計候補者選定委員会の開催
平成3年4月1日	図書館建設推進室の設置（平成7年3月31日廃止）
平成5年1月6日	新図書館起工式
平成7年1月5日	新図書館への移転作業・開館準備のため7月6日まで臨時休館
平成7年1月12日	新図書館定礎式
平成7年1月31日	新図書館完成 2月13日から15日まで新図書館へ図書等搬入
平成7年7月7日	岐阜県図書館開館 業務開始（書誌情報システム、分布図情報システムの稼働） 新館開館とともに、図書館コンピュータシステムの運用を開始 岐阜県教育情報ネットワークシステム（愛称スマイル）運用を開始
平成8年9月3日	入館者 100万人を達成
平成8年10月1日	インターネットへの接続とホームページを開設 インターネットで蔵書検索の提供、メールレファレンスを開始
平成11年3月1日	インターネット版予約システム稼働（図書館・公民館・高校図書館等）
平成12年2月1日	横断型総合目録実験版稼働 県、岐阜市、大垣市、恵那市、海津町の図書館5館でスタート
平成13年6月27日	県図書館と市町村図書館との間で相互貸借資料の搬送のための週1回の定期便開始
平成13年8月11日	入館者 500万人を達成
平成13年10月24日	第87回全国図書館大会岐阜大会を開催（～10月26日） 大会テーマ「2001年・岐阜・図書館の旅－IT時代の図書館像を考える－」 14分科会・シンポジウムを開催 参加者 1,825名
平成15年2月15日	世界分布図センター入館者 100万人を達成
平成15年2月21日	コンビニを利用した図書デリバリーサービスの実証実験開始（～平成18年3月末）
平成16年3月12日	岐阜大学附属図書館と相互協力に関する協定を締結
平成16年12月4日	AVコーナー・リニューアル ビデオブースをDVD対応機器に一新、貸出対象資料を拡大し、館内閲覧中心から貸出中心のサービスへ
平成17年7月1日	東海三県・県立図書館間の相互貸借のための定期配送を開始
平成17年7月12日	入館者 800万人を達成
平成17年7月30日	開館10周年記念「県図書館の今と昔」開催（～8月26日）
平成17年9月9日	貸出冊数 1,000万冊を達成

平成18年 5月12日	託児サービス開始
平成19年 4月 1日	県内高校図書室との資料搬送（往復）を充実
平成19年 5月26日	先人顕彰室を改装し企画展示室としてオープン 企画展示「花子」開催（～平成20年 3月30日）
平成20年 3月 1日	入館者 1,000万人を達成
平成20年 6月13日	企画展示「小島信夫展」開催（～12月25日）
平成21年 3月 4日	書誌情報システム更新 携帯電話からの本の検索・予約サービス開始。メールアドレスがなくてもインターネットで予約可
平成21年 7月22日	特別企画展示「伊勢湾台風～あれから半世紀、岐阜がドロ海になった日」開催（～9月27日）
平成22年 2月 9日	「図書館改装工事」終了し、利用者サービスを変更
平成22年 2月20日	「岐阜県図書館改革方針」策定
平成22年 3月12日	中部学院大学・中部学院大学短期大学部と相互協力に関する協定を締結
平成22年 3月18日	北陸3県（富山、石川、福井）の県立図書館と相互貸借に関する協定を締結
平成22年 3月31日	世界分布図センター閉鎖（業務は郷土・地図情報担当が引き継ぐ）
平成22年 4月 1日	「岐阜県図書館改革アクションプラン」策定
平成22年 5月12日	雑誌スポンサー制度導入（4企業14雑誌）
平成22年 6月26日	企画展示「絵本のなかの住人たち展」開催（県美術館とのコラボ企画） （～9月26日）
平成22年10月26日	健康医療情報コーナー設置（1階開架室南奥）
平成23年 1月20日	図書館建物屋上に太陽光発電設備設置（45KWH）パネル（216枚）
平成23年 2月25日	企画展示「JリーグFC岐阜応援企画展」開催（鳥取県立図書館とのコラボ企画）（～3月13日）
平成23年 5月28日	震災・原発・防災コーナー設置
平成23年 6月28日	「復刻・拡大版 江戸大絵図」の展示開始
平成23年 7月30日	企画展示「笑いと幻想の世界－絵本の中へ－布山幸子展」開催（県美術館との共催事業）（～10月27日）
平成23年12月 6日	企画展示「ミナモが いっぱいぎふ清流国体展示」開催（～10月14日）
平成24年 3月31日	ふるさと教育常設展開始
平成24年 4月 1日	施設の有料貸出を開始
平成24年 5月 8日	デジタルコレクション「本日の蝶々さん」を公開
平成24年 6月26日	国枝英男のペーパーワールドメルヘン歳時記を開催
平成24年 7月 4日	夢チャレンジコーナーを拡充（就農情報の提供 [9/12～] 等）
平成25年 2月 1日	「歴史的音源」（国立国会図書館）の提供を開始
平成25年 3月19日	ウェブサイトをリニューアル
平成25年 5月 9日	ツイッターで県図書館及び県内図書館の情報を発信
平成25年 9月 6日	ソフトバンクWi-Fiスポットの提供を開始
平成25年11月 1日	岐阜県ふるさと教育展を開催（～11月14日）
平成26年 3月11日	教えて！あなたの図書館活用法・成功体験を募集
平成26年 4月 1日	「岐阜県図書館の運営方針 平成26年度～平成30年度」策定
平成26年 6月 1日	国立国会図書館デジタル化資料送信サービスの提供を開始
平成26年 8月30日	『福島民報』『福島民友』の提供開始

平成26年12月6日 岐阜県図書館創立80周年記念シンポジウムを開催
 平成26年12月6日 岐阜県図書館創立80周年記念回顧展開催（～12月25日）
 平成27年2月25日 書誌情報システム更新
 新サービス「Myライブラリ」開始（3月11日～）
 平成27年7月7日 岐阜県図書館新館開館20周年記念回顧展開催（～10月18日）
 平成27年8月11日 入館者 1,500万人を達成
 平成28年1月24日 紺野美沙子さんが名誉館長に就任
 平成28年12月10日 ぎふ清流の国文庫を創設
 平成29年1月5日 ティーンズコーナーを設置
 平成29年2月28日 海外情報コーナー・海外教育コーナーを設置
 平成29年4月30日 子育て世代への支援として「パパと過ごす図書館」事業を開始
 平成29年6月7日 岐阜県発達障害者支援センター、特別支援学校等への出前事業を開始
 平成29年7月16日 郷土を知り学ぶ場の創出として「おとなのための岐阜学講座」を開始
 平成29年7月20日 県総合医療センターがん患者サロンに県図書館資料コーナーを設置
 平成29年7月29日 教材研究支援コーナーを設置
 平成29年9月30日 インターネットでの貸出延長を開始
 平成29年10月9日 企画展示「清流の国ぎふ発『小説家の素顔に迫る』」を開催（～12月27日）
 平成29年10月27日 スタンプラリー「清流の国ぎふの図書館をめぐる」を開催（岐阜県公共図書館協議会主催事業）（～12月23日）
 平成29年12月12日 ビジネス支援コーナーを設置
 平成30年1月13日 明治150年特別企画展示「飛山濃水の文学 明治・大正・昭和の郷土作家11人」を開催（～3月29日）
 平成30年1月31日 宅配サービスを開始
 平成30年2月1日 マイナンバーカードを貸出証として活用する実証事業を開始
 平成30年3月20日 岐阜県立看護大学図書館と相互協力に関する協定を締結
 平成30年6月1日 音楽配信サービス「ナクソス・ミュージック・ライブラリー」を開始
 平成30年11月2日 企画展示室Ⅱにおいて、博物館との連携企画展「歌川国芳 木曾街道六十九次」を開催（～12月27日）
 平成31年3月19日 「第2次岐阜県図書館の運営方針」を策定
 令和元年7月7日 電子書籍サービス（紀伊国屋書店学術電子図書館「KinoDen」）を開始
 令和元年10月31日 図書館・美術館地上駐車場等整備工事
 令和2年3月1日 在架資料のインターネット予約を開始
 令和2年3月3日 岐阜女子大学附属図書館と相互協力に関する協定を締結
 令和2年3月18日 特定天井改修工事
 令和2年3月24日 多目的ホール音響・照明等改修工事
 令和2年10月1日 バリアフリーコーナーを設置
 令和3年7月4日 東京2020大会開催記念企画展示・記念講演会「岐阜県のアスリートたち」を開催（～8月19日）
 自動貸出機にバーコードリーダー設置（非接触貸出対応）

IX 施設概要

1 建 物

設 計 監 理	岐阜県総務部管財課		
	岡田新一・サニー設計業務特別共同企業体		
施 工	大日本・銭高・土屋・市川建設工事共同企業		
完成年月日	平成7年1月31日		
敷地面積	約 23,726 m ²		
延床面積	約 25,206 m ²		
構 造	鉄骨鉄筋コンクリート造（一部鉄筋コンクリート造）		
	地下1階、地上2階、塔屋1階		
各階床面積	地下1階	約 8,881 m ²	駐車場等
	1 階	約 8,862 m ²	開架閲覧室、多目的ホール等
	2 階	約 7,254 m ²	開架閲覧室、企画展示コーナー等
	塔 屋	約 209 m ²	機械室

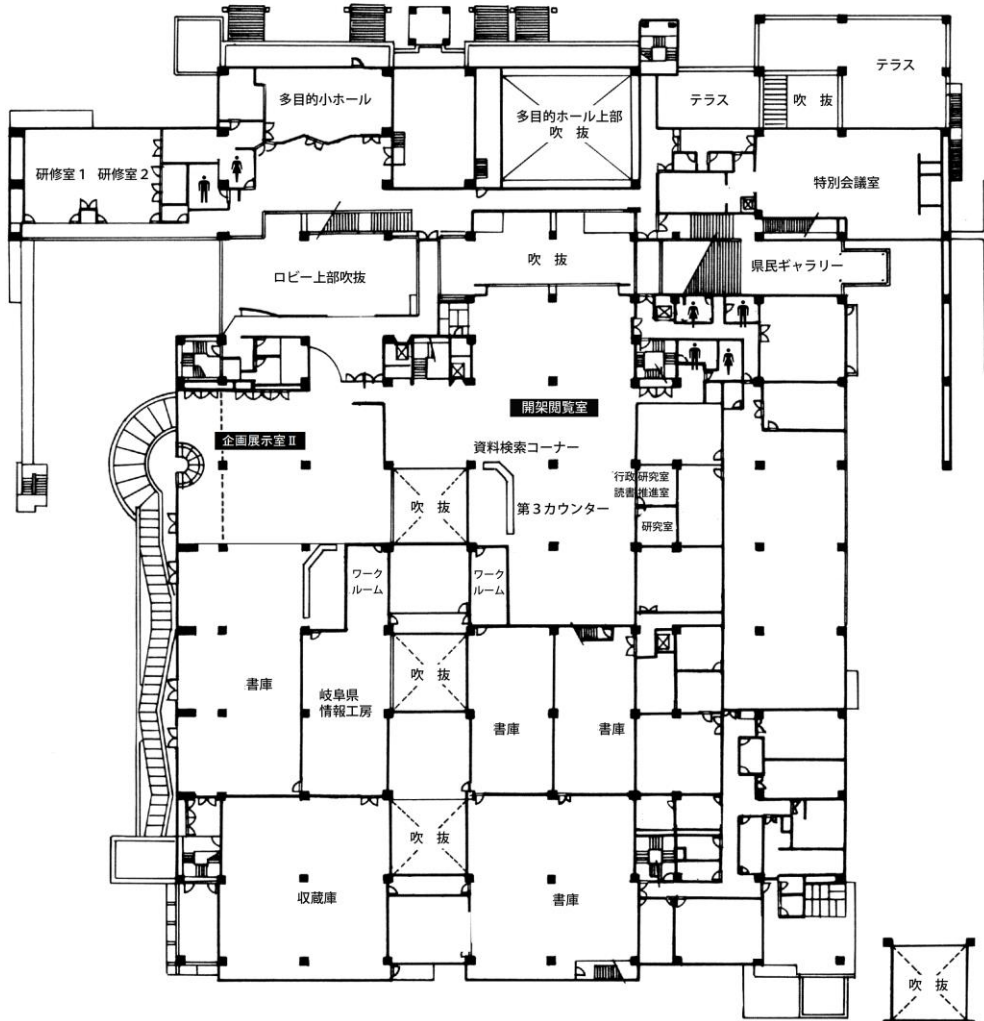
2 主要施設と面積

1 階	楽書交流サロン	207 m ²	お話室	47 m ²
	企画展示室	95 m ²	児童図書研究室	30 m ² (10 席)
	多目的ホール	448 m ² (300 席)	対面読書室	23 m ² (4 席)
	レストラン	338 m ²	点訳室・録音室	36 m ²
	開架閲覧室	2,194 m ² (187 席)	授乳室	2 m ²
	バリアフリーコーナー	64 m ²	サポーター控室	22 m ²
	旧屋外読書園	466 m ²	サポーター活動室	22 m ²
	エントランスロビー	485 m ²	閉架書庫	2,148 m ²
	児童コーナー	326 m ²	〔うち中2階〕	1,047 m ²
	2 階	多目的小ホール	158 m ² (91 席)	閉架書庫
企画展示室Ⅱ		303 m ²	〔うち中3階〕	711 m ²
情報工房		389 m ²	特別会議室	228 m ²
〔地図収蔵庫含〕			会議室	90 m ²
研修室		156 m ²	選書室	65 m ²
開架閲覧室		726 m ² (78 席)	CPU室	
その他	研究室	42 m ²	・CPU作業室	143 m ²
	地上駐車場	2,900 m ² (86 台)	地下駐車場	7,797 m ² (210 台)
	西駐車場	1,088 m ² (47 台)	南駐車場	659 m ² (25 台)
	駐輪場	241 m ² (約160台)		

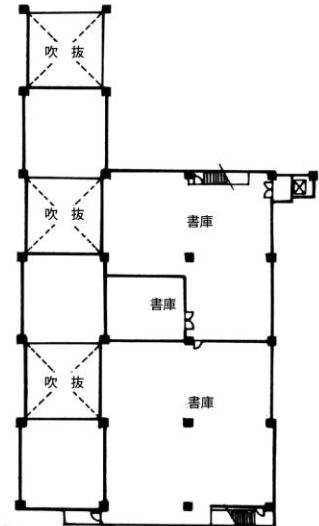
3 建設事業費

用地取得費	21 億 49 百万円
設 計 費	3 億 7 百万円
建築工事費	154 億 36 百万円
情報システム開発費	5 億 78 百万円
図書整備費	5 億 63 百万円
総 計	190 億 33 百万円

2階



中3階



地下

