

図書館要覧

令和5年度

岐阜県図書館

目 次

I 令和5年度目標及び事務概要	1
1 目 標	1
2 令和5年度当初予算	3
3 組織・定数・実人員	6
4 分掌事務	7
II 図書館サービスの概要	8
1 利用者サービス	8
(1) 来館者へのサービス、(2) 児童サービス、(3) 郷土資料サービス… 8	
(4) 地図情報サービス… 8 / (5) 高齢者・障がい者サービス… 9	
(6) インターネットによるサービス… 9	
(7) 県政サポートサービス、(8) 宅配サービス… 10	
閲覧室の概要… 10 その他の施設… 11	
2 図書館資料・外部データベース等	12
(1) 収集方針等、(2) 収集資料… 12	
(3) 令和4年度購入実績と令和5年度予算、(4) 資料の受入… 13	
(5) 図書総点検、(6) 蔵書評価、(7) 資料のデジタル化… 14	
(8) 外部データベース一覧… 15 / (9) 音楽配信サービス… 16	
(10) 電子書籍サービス… 16	
3 県内図書館への支援・連携と県外図書館との連携	17
(1) 地区別意見交換会、(2) 図書館未設置町村巡回・意見交換会… 17	
(3) 貸出文庫・読書会テキストの貸出、(4) セット文庫の貸出… 17	
(5) 相互貸借による支援… 17 / (6) 相互連携のための活動… 18	
4 県民に開かれた図書館運営	19
(1) ボランティア活動、(2) 県民からの意見等の図書館運営への反映… 19	
(3) 利用者アンケート調査等の実施… 20	
5 その他	20
III 事業実績（令和4年度）	21
<一般向け事業>	21
1 社会的課題解決の支援	21
2 郷土を知り学ぶ機会の創出	24
3 世界に開かれた交流の場の創出	26
4 中核図書館としての基盤強化と連携推進	26
5 その他の取組み	31
<県内図書館等向け事業>	32
1 県内図書館職員のための研修	32
2 出前講座の講師派遣	34
3 県内図書館への支援	35
<岐阜県図書館が取り上げられたメディア>	35
1 県図書館所蔵資料の利活用事例	35
2 県図書館事業等	37
IV 統計（令和4年度）	40
1 利用統計	40
2 蔵書統計	46
V 図書館協議会	51
VI 顧問	52
VII 関係団体	52
VIII 沿革	53
IX 施設概要	56

I 令和5年度目標及び事務概要

1 目標

岐阜県図書館では、「岐阜県図書館の運営方針 平成26年度～平成30年度」以後の図書館を取り巻く状況の変化を受け、新たな5年間の方針を「第2次岐阜県図書館の運営方針 令和元年度～令和5年度」として策定しました。この方針に掲げられた目標を達成するため、年度ごとに「アクションプラン」を作成し、運営方針を推進します。

■ 基本方針

県内各地の地域情報が集まる唯一の図書館として、岐阜県の様々な魅力や資源を共有し、発信する「情報共有・発信型図書館」としての使命を果たし、岐阜のひとづくり、ものづくり、まちづくりを支えます。

(1) 情報共有・発信型図書館

県の中核図書館としての役割を表しています。資料の収集・保存、情報サービスの強化や利用環境の整備により、中核図書館としての基盤を強化します。また、関係機関との連携や資料の相互貸借制度をはじめとする県内図書館等との協力や様々な媒体の活用による情報発信により、県全域で県図書館の資料・情報を利用できるようにします。

(2) 岐阜のひとづくり、ものづくり、まちづくりを支えます

図書館の課題解決への支援を表しています。健康や子育てなどの暮らしや地域の活性化、仕事などの課題解決を支援するために、資料・情報の提供や関係機関との連携事業を実施し、郷土を知り学ぶ機会づくりや世界に開かれた交流の場づくりを通じて、岐阜の人材育成に取り組めます。

■ 基本方針を実現するための4つの視点

この「基本方針」を実現するために、「社会的課題解決の支援」、「郷土を知り学ぶ機会の創出」及び「世界に開かれた交流の場の創出」の3つの柱と、これらの柱を支える「中核図書館としての基盤強化と連携推進」を加えた4つの視点で「目標」を設定し、目標を具現化するための取組みを実施します。

(1) 社会的課題解決の支援

課題解決のための資料を充実させるとともに、県の関係機関や県内の各種図書館と連携し、県民の課題解決や関心が高い分野の関係者の活動に役立つ情報を提供します。

(1-1) 暮らしの安心のための支援

- ① 健康・医療分野への支援
- ② 障がい児者・福祉関係者、特別支援教育への支援
- ③ 子育て世代・子育て支援関係者への支援
- ④ 法律・司法手続き分野への支援
- ⑤ 人権教育啓発への支援
- ⑥ 外国人県民への支援

(1-2) 地域の活性化や仕事への支援

- ① ビジネス支援
- ② 学校教育への支援
- ③ サポーター活動への支援

(2) 郷土を知り学ぶ機会の創出

郷土資料を充実させ、提供するとともに、郷土を知り学ぶ事業を実施することで、ふるさとへの誇りと愛着の醸成を支援します。

(3) 世界に開かれた交流の場の創出

英語力や情報発信力の向上につながる資料を充実させるとともに、外国の文化等への興味・関心を高め、交流のきっかけとなる講座を開催することで、グローバル人材の育成を支援します。

(4) 中核図書館としての基盤強化と連携推進

県の中核図書館としての基盤を強化し、関係機関や県内市町村図書館等との連携を推進することで、3つの柱を支えるとともに全県域に図書館サービスを届けます。

(4-1) 基盤強化

- ① 資料の収集・保存
- ② 情報サービスの強化
- ③ 環境整備
- ④ 情報発信
- ⑤ 子どもの読書活動の支援

(4-2) 連携推進

- ① 関係機関との連携
- ② 県内市町村図書館等との連携

2 令和5年度当初予算

(単位：千円)

事業名	予算額	事業の内容	
図書館活動 推進費	(6,525) 5,534 [△15.2%]	◆課題解決型図書館サービス提供事業費	521
		(能動的課題解決支援)	
		・子育て世代・子育て支援関係者への支援	170
		・障がい児者・福祉関係者・特別支援教育への支援	18
		・健康・医療分野への支援	112
		・ビジネス支援	118
		・法律相談会	103
		◆郷土を知り学ぶ機会創出事業費(能動的課題解決支援)	2,385
		・郷土作家トークイベント	1,715
		・郷土作家企画展示	437
		・おとなのための岐阜学講座	191
		・ふるさと岐阜 古地図散歩	42
		◆グローバル人材育成支援事業費	300
		・語学学習支援	50
		・多文化理解の支援	250
		◆図書館活動推進費	2,328
		○障がい者サービス事業	1,238
・視覚障がい者サービス事業			
・身体障がい者在宅郵送サービス			
○図書館利用者のための託児事業	491		
・開架閲覧室利用者の託児 毎週1回(金曜日)			
○図書館サポーター活動事業	262		
・サポーター全体交流会			
・サポーター個別研修			
・視覚障がい者サービス協力者講習会			
・パソコン録音講習会			
○貸出証増刷事業	337		
図書館ネットワーク推進費	(5,778) 5,826 [0.8%]	◆図書館ネットワーク推進費	5,876
		○図書館訪問事業	208
		・公民館図書室訪問、地区別意見交換会	
		○資料支援事業	5,312
		・相互貸借、遠隔地利用者返却サービス、県内高校図書室等への搬送費往復負担等	
		○図書館職員研修会開催事業	356
・初任者専門研修、岐阜大学共催研修、児童サービス実践研修講座			

事業名	予算額	事業の内容	
図書館管理 運営費	(292,253)	◆会計年度任用職員	109,878
	319,805	・主任司書業務専門職	5名
	[9.4%]	・司書業務専門職	19名
		・教育普及業務専門職	3名
		・図書館補助職員	8名
		・図書館整理補助員	8名
		◆図書館協議会委員報酬	147
		◆図書館管理運営費	124,780
		◆書誌情報システム運用費	1,260
		◆書誌情報システム更新保守管理費	21,133
		・書誌情報システム関連機器賃貸借及び維持管理費	
		◆地図資料活用推進費	1,858
		・地図作品展開催事業	493
		・地図活用・保管事業	993
		・地図資料情報システム維持管理費	372
	◆図書館書庫改修事業費	11,660	
	・基本計画委託料		
	◆地中埋設物調査事業費	100	
	◆ 新 閲覧室公衆無線LAN整備事業費	657	
	◆ 新 遠隔地利用者返却サービスシステム対応化事業費	3,520	
	◆図書館管理運営費（枠外）	44,812	
	・光熱水費高騰に伴う枠外予算分		

事業名	予算額	事業の内容	
図書資料費	(70,000) 70,000 [0.0%]	◆図書資料費 ○図書購入費 ・本館用図書 ・一般図書、古書、外国語図書、児童図書 ・読書活動推進支援図書 ・子どもの読書活動推進支援図書、障がい者サービス支援図書 ・地図資料 ・日本関係地図、世界関係地図、地図関係図書 ○A V資料等購入費 ・A V資料(DVD, CD, 障がい者用録音図書) ・マイクロフィルム(岐阜・朝日・中日新聞) ○逐次刊行物購入費 ・雑誌、新聞、加除式資料、官報、国会会議録 ○データベース活用費 ・図書資料用書誌データ ・外部データベースの利用 ○資料保存整備費 ・図書装備、雑誌・図書資料製本 ◆デジタルブック・ライブラリー整備事業費 ・電子書籍	60,000 37,446 1,021 9,620 8,029 3,884 10,000
読書活動推進費	(4,527) 4,327 [△4.4%]	◆読書活動推進費 ○紺野美沙子名誉館長朗読会・講演会 ○清流の国ぎふ・おすすめの1冊コンクール等の開催 ○図書館活用事業 ・大人のためのブックトーク、新聞切り抜き講座、美術館との共同企画展示等 ○子どもの読書週間	4,327 4,193 35 83 16
図書館費計	(379,083) 405,492 [7.0%]	予算額前年対比 26,409千円 R4年度：379,083千円 → R5年度：405,492千円	

※予算額の()内は、令和4年度の当初予算額

※予算額の[]内は、令和4年度の当初予算額との増減比

3 組織・定数・実人員

【組織】

令和5年4月1日現在



【定数】

職区分	定数(人)	実人員(人)	備考
事務職員	7	11 (※1)	(※1) 過員4
教員	2	2	
司書	18	21 (※2)	(※2) 文化伝承課(本務)の兼務職員2、過員1
技能	1	1	
小計	28	35	
会計年度任用職員			
専門職	27	27	
事務補助	8	9 (※3)	(※3) 過員1
事務補助図書整理	8	8	
小計	43	44	
合計	71	79	

4 分掌事務

総務課	<ol style="list-style-type: none"> 1 館内の庶務に関する事 2 経理並びに現金及び物品の出納保管に関する事 3 岐阜県図書館協議会に関する事 4 他課の所掌に属さない事務に関する事
企画課	<ol style="list-style-type: none"> 1 図書館活動の総合的な企画立案及び調整に関する事 2 他の図書館、学校、公民館等との連絡及び協力に関する事 3 読書活動支援資料に関する事 4 県内図書館の職員研修及び運営相談支援に関する事 5 図書館資料の相互貸借に関する事 6 図書館資料の収集に関する事 7 図書館資料の分類配列及びその目録の整備に関する事 8 図書館資料の保存に関する事 9 電算システムの管理及び運用に関する事 10 図書館活動の振興及び広報に関する事
サービス課	<ol style="list-style-type: none"> 1 図書館資料の閲覧及び貸出しに関する事 2 図書館資料の利用相談に関する事 3 時事に関する情報及び参考資料の紹介及び提供に関する事 4 障がい者サービスに関する事 5 郷土・地情情報の企画及び運営に関する事 6 視聴覚ライブラリーに関する事 7 その他の図書館の情報サービスに関する事

II 図書館サービスの概要

1 利用者サービス

(1) 来館者へのサービス

① 貸出・返却

貸出点数 10 点以内（A V 資料・大型絵本・大型紙芝居計 3 点以内）、貸出期間 3 週間
ア 予約、リクエスト

利用者は貸出可能な希望する資料を、在架・貸出中に関わらず、インターネットで予約が可能である。ただし、館内 OPAC（利用者用蔵書検索端末）は貸出中の場合のみ予約ができる。未所蔵の資料については購入又は他館借用（相互貸借）により資料提供している。

イ 遠隔地利用者図書返却サービス

県図書館で借りた本を、地元の図書館（室）で返却できる遠隔地利用者図書返却サービスを実施している。返却可能な図書館は 59 館（室）。

② レファレンス・サービス

利用者の質問・調査研究に対して、所蔵資料・データベース・ウェブ情報などを用いて、回答や調査の支援を行う。

当館単独で回答が困難な場合は、国立国会図書館など他機関への照会、その分野に関する専門の調査研究機関の紹介なども行っている。

(2) 児童サービス

児童図書研究室に、児童図書、絵本のほか子どもの読書に関する参考図書を収集し、子どもに本を手渡す大人のレファレンスに対応している。絵本はできるかぎり収集に努め、読みくらべ絵本、視覚障がい者用布絵本・点訳絵本なども所蔵し、児童図書の研究活動を支えている。また、「25さいをすぎた絵本」「魔法の扉を開いてみませんか？」シリーズを発行し、子どもの読書推進に寄与している。

児童コーナーに、乳幼児から小学生を対象として、児童図書、絵本、紙芝居などを収集・提供している。

(3) 郷土資料サービス

2 階開架閲覧室に県内市町村史誌、郷土人伝記、教育関係資料、各種統計書、郷土文学資料など約 2 万 4 千冊を排架し、県内はもとより全国からのレファレンスに対応している。

「岐阜県関係新聞記事索引」「岐阜県関係雑誌記事索引」「岐阜県人物文献索引」「岐阜県関係資料の目次」などのデータベースを整備し、レファレンス機能を向上させている。平成 26 年度末のシステム更新により、新聞記事索引、雑誌記事索引、人物文献索引は蔵書検索システムと統合し、一括して検索できるようになった。

(4) 地図情報サービス

地図情報の資料として、空間的・時間的な情報を持つ地図及び地図関連図書を約 16 万点収蔵し、県内はもとより、全国からのレファレンスに対応している。

県図書館ホームページで収蔵する地図関連資料を広く公開するとともに、検索を容易にしてレファレンス機能を向上させている。

古地図については、平成 15 年度に当館独自の詳細な古地図分類を完成させ、その分類方法に基づき検索が可能である。また、デジタルアーカイブ化を実施した古地図についてはその画像も公開している。

(5) 高齢者・障がい者サービス

① 設備

身体に障がいのある利用者のための駐車スペースやトイレ、拡大読書器、「大活字本コーナー」を設置。館内用車椅子の貸し出しを行い、書架と書架との間は車椅子の対面通行が可能な幅となっている。視覚に障がいのある利用者のための点字ブロックや案内、対面読書室なども設置している。

平成 28 年度には、カウンターに読書補助具、双眼ルーペ、身体の不自由な方が書架等で職員のサポートを必要とする際に使用する呼び出し機、活字読み上げ装置を設置、拡大読書器を増設した。また、Windows の操作ガイド、インターネットページの読み上げ、マルチメディアダイジェットの再生、文章を点訳するための各ソフトウェアを導入、バージョンアップしている。

令和 2 年 10 月、館内に「バリアフリーコーナー」を設置。視覚障がい者のみならず、高齢で小さな文字が読みにくい方、発達障がい活字が読みにくい方、外国にルーツがあり日本語の読書に困難がある方等、読書や図書館利用に困難を伴う方に幅広くサービスを提供する窓口を設けた。また、県図書館の障がい者サービスやバリアフリーの取組みを紹介するパネルや、絵や音で楽しめる本や読書支援ツールも設置している。

<福祉機器一覧>

拡大読書器：8	簡易筆談器：5	助聴器：3	書見台：1	表面作図機：1
骨伝導イヤホン：2	AI 視覚支援デバイス：1			
リーディングルーペ：12	リーディングトラッカー：15	低床作業椅子：3		
双方向呼び出し装置：3	活字文書読み上げ装置：1	双眼ルーペ：3		
活字自動読み上げ機：1	DAISY 再生機：5	自動点訳ソフト：1		
マルチメディアダイジェット再生ソフト：1	読書用混成ソフト：1			
Windows 操作支援ソフト：1	Web 操作支援ソフト：1			
コミュニケーションボード：6	ポケットーク：2			

② サービス

重度の身体障がいのある利用者や視覚に障がいある利用者への郵送貸出サービス、視覚等に障がいのある利用者への対面読書サービスや「サピエ」（視覚障害者情報総合ネットワーク）等を活用した点字・録音資料の提供、新たな録音資料の製作と提供を行っている。

視覚に障がいのある利用者へのサービスについては、視覚障がい者サービス協力者の力を得て実施している。

(6) インターネットによるサービス

① 資料検索、予約及び情報発信

平成 8 年 10 月にホームページを開設し、ホームページからの資料検索や情報提供を実施。資料の検索のほか、貸出中の図書への予約、イベント情報の提供等を行っている。

平成 19 年度に子ども向けのページを作成。

平成 21 年 3 月に携帯電話からの予約を開始。

平成 24 年 11 月にスマートフォン版蔵書検索を試行。

平成 27 年 3 月に岐阜県関係記事・デジタル化資料（郷土・地図資料）を蔵書と一括検索開始。また、My ライブラリ機能により、利用状況確認、新着図書等のメール通知、ブック

リスト作成が可能になった。

平成 29 年 9 月にインターネットでの貸出延長を開始。

平成 30 年 6 月に音楽配信サービス（ナクソス・ミュージック・ライブラリー）を開始。

令和元年 7 月に電子書籍サービス（紀伊国屋書店学術電子図書館「KinoDen」）を開始。

令和 2 年 3 月に在架資料のインターネット予約を開始。

令和 5 年 1 月 11 日にオンラインによる利用者登録を開始。

② 岐阜県横断検索

平成 12 年 3 月実験版を稼働。同年 12 月に正式版を公開。

- ・参加館数 46 館（公共図書館 36 館（室） 大学図書館 4 館 専門図書館 2 館 東海北陸地区の県立図書館 5 館）

③ レファレンス関連

パスファインダーを公開し、随時内容を更新（63 種類）。

国立国会図書館のレファレンス協同データベースにレファレンス事例を提供（1,879 件）。

(7) 県政サポートサービス

県政における新たな施策立案等に県図書館の図書・雑誌を活用してもらえるよう、平成 28 年 1 月 15 日から、県職員を対象に「図書・雑誌の貸出・返却配送」「リクエスト購入」のサービスを開始した（当面は本庁の所属のみ）。あわせて、県職員に向けて「レファレンス」「研究室」の利用を PR することとした。

(8) 宅配サービス

県図書館から遠い地域に在住する方や開館時間内に利用が困難な方のために、平成 30 年 1 月に図書館資料の自宅への配送サービスを開始。

閲覧室の概要

1 階 開架閲覧室	約 19 万冊（一般・児童図書・AV 資料・雑誌・外国語資料など） 閲覧席 187 席
2 階 開架閲覧室 ブラウジングコーナー AV コーナー	約 4 万冊（郷土資料・新聞資料・地図資料） 閲覧席 78 席 雑誌約 330 誌を排架 ビデオ、LD、CD、カセットテープ、DVD を約 2.6 万点所蔵（令和 2 年 8 月末をもって視聴コーナーは廃止）
バリアフリーコーナー 利用者用端末機	絵や音で楽しめる本や読書支援ツールを設置 検索用（タッチパネル方式 4 台、キーボード方式 10 台） インターネット専用 4 台、データベース専用 3 台 計 21 台設置
マイクロフィルムスキャナ データベースコーナー 海外情報コーナー 海外教育コーナー 健康医療情報コーナー 児童コーナー 児童図書研究室	2 台設置 外部データベースや CD-ROM 等が利用可 語学と世界の文化などを知ることができる図書を排架 児童コーナーに海外の小学校教科書の一部を排架 病気や治療法、闘病記などの健康や医療に関する図書を排架 児童書、絵本、紙芝居など約 3 万 6 千点の資料を排架 児童書、絵本及び子どもの読書に関する参考図書を排架

おはなし室 子育て支援図書コーナー ティーンズコーナー ぎふ清流の国文庫 ビジネス支援コーナー	絵本の読み聞かせ、紙芝居、ブックトークなどを実施 子育ての参考になる資料を排架 中高生世代向けの小説や将来を考えるための本などを排架 郷土にかかわりの深いテーマの図書を排架 ビジネスに役立つ資料やデータベースが利用可
---	--

その他の施設

- ・多目的ホール・研修室・楽書交流サロン等を利用者に広く開放している(平成 24 年度より一部有料化)。
- ・先人顕彰室を企画展示室と改め、県出身の作家の紹介や、情報発信の場として活用している(平成 19 年度より)。
- ・企画展示室Ⅱは、美術館・博物館など県内文化施設と連携した展示を実施するために、貴重展示物の受入環境を整備する工事を行った(平成 28 年度)。

2 図書館資料・外部データベース等

(1) 収集方針等

① 収集方針

県民の調査、研究、学習活動等を支援するために必要な資料を「図書館法」の精神に基づいて幅広く収集。

② 資料収集に関わる重点事項（令和5年度）

県図書館として市町村図書館等との役割分担を意識した資料収集をめざし、県民の自主的な課題解決を支援する収集を行う。

③ 資料収集委員会・選書会（令和4年度）

資料収集委員会は定例会を年3回開催。蔵書の構成計画、資料の収集計画等を協議決定した。また、選書会は年間19回開催した。

(2) 収集資料

種 類	収 集 の 内 容
一 般 図 書	市町図書館で収集しない専門資料を厳選して収集 県民の調査研究を支援する参考図書、専門図書を収集
郷 土 資 料	行政出版物、民間出版物を含む郷土資料、県内ビジネス・生活情報を継続して収集
地 図 資 料	基本的な国内外の地図や県の機関等が作成した地図、地図関連資料の継続的収集 学校教育への支援を意図した児童・生徒向けの地図関連資料の収集
児童コーナー資料	評価の定まったもの、新刊書を厳選して収集
児童図書研究室資料	将来にわたり児童文学等の研究に供するための資料を収集
Y A 資 料	ヤングアダルトを主たる対象として出版された各分野のうち、評価の定まった資料を体系的に収集
逐次刊行物 (新聞・雑誌)	県内市町図書館等の所蔵情報を考慮し、県図書館としての機能を担い果たすための逐次刊行物を精査し収集
A V 資 料	郷土関係のAV資料を充実 重点項目に関連したAV資料を収集
マイクロ資料	通常の印刷物では入手できない資料及び利用と保存の上からより効率的と考えられる資料を収集
電子出版資料	事典・判例集等、利便性の高く、調査研究に役立つ資料を収集
読書活動支援資料	調べ学習や読み聞かせのセット文庫等、子どもの読書活動推進のための資料収集 視覚障がい者録音図書作成のための資料収集
そ の 他	外国語資料、大活字本、視覚障がい者用録音図書・点字図書等を収集

【特別コレクション】

啓明文庫（けいめいぶんこ）	平成3年3月改称
昭和48年10月閑淡文庫として設置された文庫。ドイツ文学史研究家伊東勉氏（1992年没）から寄贈を受けた、ゲーテ、シラー、ハイネなどのドイツ古典文学作品とその研究資料及び明治期の日本における比較文学研究資料を中心に収蔵	
豊田穰文庫（とよだじょうぶんこ）	平成7年7月設置
当県出身の直木賞受賞作家豊田穰氏（1994年没）の戦記文学・戦記物コレクションの寄贈をもとに、氏の全著作と、執筆に際して参考にされた戦史・戦記、政治家・軍人の伝記資料などを収蔵	
櫻林文庫（さくらばやしぶんこ）	平成8年3月設置
音楽療法の先駆的役割を果たされた東京芸術大学名誉教授で「岐阜県音楽療法研究所」名誉所長櫻林仁氏（1995年没）の研究書、関連図書を収蔵	
看雲文庫（かんうんぶんこ）	平成10年11月設置
美濃国加納（現岐阜市）出身で江戸後期の美濃における漢詩の第一人者、宮田嘯台（みやたしょうだい・1747～1834）氏の著作・蔵書をはじめ、宮田家が収集した和漢書を収蔵	

(3) 令和4年度購入実績と令和5年度予算（令和5年5月1日現在）（単位：千円）

	令和4年度実績	令和5年度予算
図書購入費	39,070	37,446
本館用図書	35,743	34,031
読書活動支援図書	1,086	1,100
地図資料	2,241	2,315
逐次刊行物購入費	8,880	9,620
A V資料等購入費	1,155	1,021
データベース活用費	7,936	8,029
外部データベース・書誌データ等	7,936	8,029
デジタルブックライブラリー整備事業費	9,374	10,000
総合計	66,415	66,116

※資料保存整備費（図書装備、雑誌・図書資料製本費等）を除く。

(4) 資料の受入

① 選書と受入

- ・新刊図書で選書会を開き、現物を見ながら選書を行う。
全集等継続購入の分を含め、毎月1,000冊程度の図書を購入
- ・寄贈図書は郷土資料を合わせ毎月500冊程度を受入

② リクエスト図書（利用者からの希望図書）

- ・リクエストは、収集方針に則り購入又は他館借用（相互貸借）で対応

<令和4年度実績>

リクエスト数	1,374冊
購入冊数	109冊（購入金額約30万円）
他館借用冊数	1,227冊
提供不可冊数	38冊

(5) 図書総点検

資料が円滑に利用できるように、年1回、書架にある資料とデータを照合し、点検する。ラベル番号順に完全に並べ直す作業や増加する資料を効率的に排架するための移動作業もあわせて実施。

＜令和4年度実績＞

実施期間：令和4年11月29日（火）～12月12日（月）

点検対象点数：約42万点

(6) 蔵書評価

現蔵書の長所短所を把握し適切な蔵書構成を維持するために、平成25年度より継続的に蔵書評価を実施。

＜令和4年度実績＞

分野	期日	診断者
健康医療	令和5年1月27日	東海学院大学教授 1名
		ぎふ薬事情報センター長 1名
		東濃保健所長 1名

＜令和3年度以前の実施状況＞

25年度：芸術（岐阜県美術館学芸員）

26年度：健康医療（岐阜県教育委員会教職員課保健師）

27年度：教育英語（高等学校英語科教員）、教育（小中学校教員）

28年度：障がい福祉（岐阜県障がい者総合相談センター等職員）、海外情報（大学教授）

29年度：産業・経済（岐阜県産業経済振興センター職員）、工業（工業技術研究所職員）

30年度：法律（法律事務所弁護士）

元年度：いじめ・青少年問題（岐阜県教育委員会学校安全課職員）

2年度：木育・林業（岐阜県森林文化アカデミー職員、岐阜県環境生活部環境企画課職員）

3年度：スポーツ（朝日大学教授、岐阜県立高等学校職員）

(7) 資料のデジタル化

当館が所蔵する地図資料や郷土資料、貴重資料をデジタル化することで、資料の劣化を防ぐとともにデジタル化した資料をホームページで公開している。

【地図資料】

古地図

岐阜県関係や明治初期以前のもの、貴重なものなどをデジタル化している。

計3,016点。令和4年度実績54点（136枚）。（令和5年3月31日現在）

【郷土資料】

江戸時代の美濃・飛騨の地誌、近代の郷土資料など328タイトル、16ミリフィルムで制作された県政広報映画175本をデジタル化している。

主な公開資料は以下のとおり。

資料名	概要等
戦国時代関係資料	関ヶ原合戦、岐阜県に関係する主題の軍記物など。 『明智軍記』『関ヶ原軍記大全』等

資料名	概要等
江戸時代の和古書	江戸時代の美濃・飛騨の地誌や記録など。 『岐阜志略』『濃北風雅』『茂々久岐称』等
美濃派の俳書	獅子門（美濃派俳諧の団体）から寄贈を受けた句集や俳書。 『俳諧十論』『桃の首途注解』等
明治以降の郷土資料	明治以降の岐阜県の様子を伝える資料や県出身者の著作。 『坪井竹類図譜』『桜花図譜』『美濃紙抄製図説』『岐阜県写真帖』等
郷土の絵はがき	当館が所蔵する岐阜県内各名勝の絵葉書。主に1900年初頭から昭和初期のもの。 『岐阜名勝』等

【ファッション関係貴重資料】

PETIT COURRIER DES DAMES (プチ・クリエ・デ・ダム)	19世紀前半のパリを代表するファッション誌。服飾画集。全6巻。約1,000枚。1821～1833年刊。
Gazette du Bon Ton (ガゼット・デュ・ボン・トン)	「今世紀最大のモード誌」といわれたファッション雑誌全70号。1912年11月創刊号～1925年12月終刊号。図版総数571点。

(8) 外部データベース一覧 (令和4年度)

データベース名	概要等
日経テレコン 21	日経各紙記事（日本経済新聞、日経産業新聞、日経流通新聞M Jほか）、企業情報や人事情報が検索できる。
中日新聞・東京新聞記事データベース	中日新聞記事（1987年4月以降の最終）や東京新聞記事（1997年4月以降）が検索できる。
官報情報検索サービス	1947年5月3日～直近の官報（本紙、号外、政府調達公告版） *職員による代行検索
D1-Law（判例体系）	現行法規、判例体系（要旨、本文、判例評釈、参照法令等）や法律判例文献情報が検索できる。
朝日新聞クロスサーチフォーライブラリー	朝日新聞（1984年8月以降）、朝日新聞縮刷版（1945年～1989年）などが検索できる。
ルーラル電子図書館ライブラリープラン	『月刊現代農業』『農業技術大系』『防除総覧』野菜作りの入門書、食農関係教育実践等の記事などが検索できる。
ジャパナレッジ Lib	『日本大百科全書』『日本人名大辞典』『日本国語大辞典』など70種以上の事典・辞典類が検索できる。
国立国会図書館デジタル化資料送信サービス	国立国会図書館がデジタル化した資料のうち、入手困難な資料の送信を受け、閲覧・複写ができる。
歴史的音源 (国立国会図書館配信)	1900年初頭から1950年頃までに国内で製造されたSP盤等に収録された音楽等の音源を聴くことができる。
東洋経済デジタルコンテンツライブラリー	東洋経済新報社の『週刊東洋経済』『一橋ビジネスレビュー』『会社四季報』などビジネス情報誌を検索・閲覧できる。
医中誌 Web	医学中央雑誌刊行会が運営する国内医学論文情報のインターネット検索サービス。
岐阜新聞電子縮刷版サービス	明治期～1か月前までの記事を日付・キーワードで検索できる。

データベース名	概 要 等
WebOYA-bunko	大宅壮一文庫雑誌記事索引の Web 版。明治時代から最新までの約 585 万件の雑誌記事索引をキーワード等で検索できる。
Mpac-マーケティング情報パック	マーケティング情報検索サービス。市場規模やメーカーシェア、ドラッグストアでの商品の売れ行き、家計の支出トレンド、消費者の声がわかる。
JRS 経営情報サービス	経営管理、人事労務、特許情報、税務等、中小企業経営に活用できる 15,000 件の情報を提供。
MieNa 市場情報評価ナビ	日本統計センターが提供する商圈分析レポート。岐阜県と愛知県の商圈における居住者特性、消費購買力、将来人口等の地域特性がわかる。
日経 BP 記事検索サービス	日経BP社が発行するビジネスやパソコン、医療などさまざまな分野の専門誌約40誌から記事をキーワード等で検索できる。

その他に、50 万社の企業情報を収録する「CD-Eyes 50」や財務分析ができる「TSR 中小企業経営指標」の CD-ROM 版を定期購入。

(9) 音楽配信サービス「ナクソス・ミュージック・ライブラリー」

クラシックを中心に、ジャズ、民族音楽などの音楽配信サービス。インターネットを通じて約 240 万曲の音楽が利用できる。

(10) 電子書籍サービス「KinoDen」（紀伊国屋書店学術電子図書館）

学術書・専門書など 4,893 点（令和 5 年 4 月 1 日現在）の電子書籍を、インターネットを通じて閲覧できる。

3 県内図書館への支援・連携と県外図書館との連携

(1) 地区別意見交換会

県内市町図書館との連携協力を深めるため、地区ごとに市町図書館職員と県図書館職員との意見交換を実施。令和4年度は、県内6地区で実施した。

(2) 図書館未設置町村巡回・意見交換会

図書館未設置の8町村の公民館図書室を対象に、図書室の運営に関する相談・助言や図書館資料の貸出を行った。

笠松町と白川村については巡回時に、可茂地区6町村については可茂地区公民館図書室担当者意見交換会時に実施した。

(3) 貸出文庫・読書会テキストの貸出

市町図書館・公民館図書室・読書団体等の活動を支援するため図書館資料を貸出している。

(4) セット文庫の貸出

学校教育の用に供する図書を特定のテーマごとに組み合わせてセットとし、小学校、中学校、高等学校及び特別支援学校に貸出している。

(5) 相互貸借による支援

利用者の求めに応じて、自館で所蔵していない資料を他館から借受し、また、他館からの依頼に応じて貸出する「相互貸借」を県内外の図書館と行っている。

① 県内図書館への定期便による配送業務支援

当館へ来館することが困難な県民の方にも、地域の市町村図書館等を通して県図書館の資料を利用できるよう、市町村図書館等からの依頼に応じて、週1回の定期配送を行っている。

平成16年12月からは、市町図書館間の定期便の運用を開始した。このシステムでは市町図書館間で相互貸借を行う際に、各市町村図書館は同定期便に資料を載せて県図書館へ配送し、翌週に県図書館から相手館に配送している。

平成23年1月からは、図書館未設置町村の8中央公民館図書室が定期便対象に加わった。

② 県内大学図書館との連携

平成16年3月に岐阜大学図書館との間で相互協力に関する協定を締結し、岐阜大学図書館による週1回の資料搬送を実施している。平成24年4月から岐阜大学返却サービスを開始した。

平成22年3月には中部学院大学・中部学院大学短期大学部とも協定を締結した。

平成30年3月、岐阜県立看護大学図書館との間で協定を締結し、県図書館の資料貸借と大学返却サービスを開始した。

令和2年3月、岐阜女子大学附属図書館との間で、子どもの読書活動の推進を中心とし

た相互協力に関する協定を締結し、両館の資料と人材の交流を図っていくこととした。

③ 県外図書館との連携

東海・北陸地区の県立図書館との間で定期便を運行し、県内市町図書館の相互貸借業務を支援している。

平成 17 年 6 月に東海三県県立図書館間で、平成 22 年 3 月に富山、石川、福井の各県立図書館と相互協力の協定を締結し、貸出、返却資料の配送を目的とした定期便の運行を開始した。

④ 県内高等学校図書館への支援強化

平成 18 年 9 月から、県内高等学校図書館への貸出について、送料を県図書館が往復負担することで、当館資料の利用促進を図ることとした。

(6) 相互連携のための活動

① 岐阜県公共図書館協議会の活動

事務局を県図書館に置き、県内の 35 公共図書館及び笠松中央公民館図書室 1 室で構成する。県内図書館の振興により全県域における図書館サービスの発展を図るため、図書館職員向けの研修会、図書館運営やサービスに関する研究、資料の共同収集などを行っている。

② 各種図書館連携会議（令和 5 年 4 月～）

「岐阜県図書館協会」（昭和 46 年 4 月設立、県図書館が事務局）において、県内の図書館活動を振興し、館種の異なる図書館同士の連携協力を推進するため、図書館職員向けの研修会や相互協力に関する研究などを行ってきたが、インターネットの普及等により情報共有・連携手段が確保されたことから令和 5 年 3 月に解散。令和 5 年 4 月からは公共・大学・学校各協議会が参加する「各種図書館連携会議」（令和 5 年 4 月 1 日設置、県図書館が事務局）において情報共有を行うとともに、各団体が主催する研修会等に相互に参加するなどして連携していく。

4 県民に開かれた図書館運営

(1) ボランティア活動

当館の運営は、さまざまな分野でサポーター（ボランティア）の方々の活動に支えられている。県図書館としても、これらの活動に応えるべく、資質向上を図るため研修会を開催したり、懇談会を企画してサポーターの方々との連携・協力を努めている。

また、平成14年に「サポーター・ボランティア控室」、平成15年に「サポーター・ボランティア活動室」を設置し、活動を支援している。

なお、平成19年度から「視覚障がい者サービスボランティア」の名称を「視覚障がい者サービス協力者」に変更した。

○ 活動実績（令和4年度）

① ボランティア全体

- ・全体交流会（年1回）

② 一般サポーター（登録者数 9名）

- ・活動内容 破損本の修理等
- ・研修会（年1回）

③ おはなしサポーター（登録者数 42名）

- ・活動内容 おはなし会の実施（月約3回）

※新型コロナウイルス感染症拡大防止のため、1月まで活動中止、2月より活動再開

④ 外国絵本サポーター（登録者数 9名）

- ・活動内容 おはなし会での外国語による読み聞かせ（偶数月1回）

※新型コロナウイルス感染症拡大防止のため、1月まで活動中止、2月より活動再開

⑤ 視覚障がい者サービス協力者（登録者数 32名）

- ・活動内容 対面読書、DAISY 図書の製作、懇談会（年1回）

- ・せせらぎ月例研修会（全8回）、パソコン録音講習会（全2回）、音訳講習会〔中級課程〕

⑥ 花飾りサポーター（登録者数 2名）

- ・館内美化のためサポーターによる生花の飾りつけ

（登録者数は令和5年3月31日現在）

(2) 県民からの意見等の図書館運営への反映

「県民に開かれた図書館運営」の実現を目指し、利用者の立場に立った図書館サービスの向上に努めている。各カウンターにおいて常に職員が利用者の意向・動向の把握に努めるとともに、館内に「提案箱」を設け、利用者から寄せられた意見、要望を把握し、より満足していただけるサービスの提供を目指している。また、寄せられた意見、要望に対する回答は、1階エントランスにて公開している。

令和4年度「提案箱」へ寄せられた提案件数

39件

(3) 利用者アンケート調査等の実施

利用者の意見や評価を図書館運営に反映するため、アンケートを年2回実施。

	第1回	第2回
実施期間	令和4年8月2日 ～8月14日	令和5年2月14日 ～2月26日
回答数	294人	299人
レファレンス認知度	67.7%	69.7%
レファレンス満足度	93.5%	89.6%
窓口サービス満足度	92.8%	93.3%

5 その他

新型コロナウイルス感染症対策として、閲覧室の席数を約半数に減らしていたが、令和4年12月13日から制限を解除した。

Ⅲ 事業実績 (令和4年度)

(参加者欄の「-」はオープンスペースでの開催、オンライン開催等で参加者数が不明の事業)

<一般向け事業>

1 社会的課題解決の支援

(1) 暮らしの安心のための支援

①健康・医療分野への支援

事業名	開催日	内容等	参加者
夏休み中学生向けがん講座	8月全3回 (連続講座)	職業教育を兼ねてがんについての正しい知識、がん予防の取組み、命を守る医療について学ぶ [対象] 中学生 [共催] 岐阜大学医学部附属病院、県教育委員会	中止
健康医療講演会	9/10	腫瘍病理学の専門医による講話。内容はがんの発生とその阻止について。 [対象] 一般 [共催] 岐阜県世界青年友の会	65名
岐阜県がん情報センター県民公開講座・岐阜大学医学部附属病院肝疾患診療支援センター市民講座	10/2	治療等に携わる医師の講話、治療の現状等を紹介する展示を実施。 [対象] 一般 [共催] 岐阜大学医学部附属病院、岐阜県	42名
がん情報ギフトプロジェクト「がんを身近に考える」巡回展示	11/5-11/24	パネル、関連図書の展示 [共催] 国立がん研究センター、県保健医療課	-
がん患者交流サロンへの移動図書館	年4回程度	県総合医療センターがん患者交流サロンに貸出文庫を設置。3ヶ月毎に図書を交換(常時120冊程度設置) [連携] 県総合医療センター	中止
岐阜県公共図書館協議会共通テーマ資料展示「もっと知ろう がんのこと」	8/27-9/29	「がん征圧月間」(9月)に合わせて実施。所蔵するがんや治療、手術等に関する本を約80点展示	-
岐阜県公共図書館協議会共通テーマ資料展示「読む・知る・考える認知症」	8/27-9/29	「世界アルツハイマー月間」(9月)に合わせて実施。所蔵する認知症に関する本を約70点展示	-
ひきこもり居場所事業「フリースペースらららの森」	毎月1回 年12回	[共催] 岐阜県精神保健福祉センター	63名
ひきこもり講座(オンライン開催)	9/15	[共催] 岐阜県精神保健福祉センター	137名

②障がい児者・福祉関係者、特別支援教育への支援

事業名	開催日	内容等	参加者
発達障がい関係者支援のための出前図書館	6月-2月 年8回予定 中12月のみ 実施	岐阜県発達障害者支援センター主催 「家族のための学習会」にて資料の貸出・PR 〔連携〕岐阜県発達障害者支援センター ※6-10、1、2月はオンライン開催に伴い出前図書館は12月のみ実施	—
特別支援学校等への出前おはなし会	6/16	岐阜希望が丘特別支援を訪問し、絵本の読み聞かせ等の出前事業を実施	33名

③子育て世代・子育て支援関係者への支援

事業名	開催日	内容等	参加者
パパと過ごす図書館	4/24	「お父さんお母さんのための読み聞かせ講座」 〔講師〕廣江久仁子主任専門職（サービス課 図書利用係）	11名
	7/18	「図書館探検&パパと取材」 〔講師〕神保絵利子氏（岐阜新聞社）	14名
	8/7	「活版印刷をやってみよう」 〔講師〕直野香文氏（ORGAN活版印刷室）	中止
	10/22	「ぬいぐるみのおとまり会」	12名
託児サービス	毎週金曜日 全39回	開架閲覧室を利用するお父さんお母さんのための託児サービス 〔対象〕2歳未満児、ひとり1時間以内	のべ100名

④法律・司法手続き分野への支援

事業名	開催日	内容等	参加者
弁護士なんでも相談会	5/8, 6/12, 7/10, 9/11, 10/9, 11/13, 2/12, 3/12	法律に関する相談会 〔連携〕岐阜県弁護士会	のべ38名

⑤人権教育啓発への支援

※実施なし

⑥外国人県民への支援

事業名	開催日	内容
外国人向け資料の充実	常設	海外の雑誌10誌（6言語）、新聞5紙（4言語）を収集。うち2誌（中国語、ベトナム語）は岐阜大学図書館へバックナンバーを貸出

(2) 地域の活性化や仕事への支援

①ビジネス支援

事業名	開催日	内容等	参加者
ビジネス支援サービス案内 ビジネス支援コーナー見学会	4月-3月 (全12回)	「雇用保険説明会」内で実施 [連携] ハローワーク岐阜	案内参加者 822名 見学・体験 42名
令和3年度認定エクセレント 企業パネル展	6/14-7/5	ロビーにてパネルを展示。ビジネス支 援コーナーにて関連資料を展示。 [連携] 県男女共同参画・女性の活躍 推進課	—
DX実現のためのカイゼンリ ーダー養成講座	8/25, 8/31	講座の中でビジネス支援サービスに ついて案内。関連図書を展示。 [共催] ぎふIT・ものづくり協議会	のべ40名
起業・創業応援パネル展	8/27-10/27	ロビーにて事例パネルを展示し、関連 パンフレットを配布。ビジネス支援コ ーナーにて関連資料を展示。 [共催] 日本政策金融公庫	—
女性のための起業講座（初級 編）	12/16, 12/23	起業に興味のある方、起業を目指す方 を対象とする講座。講座の中でビジネ ス支援サービスについて案内。関連図 書を展示。 [共催] 県男女共同参画・女性の活躍 支援センター	のべ62名 見学14名
VR制作体験ワークショップ	1/13, 1/26	講座の中でビジネス支援サービスに ついて案内。関連図書を展示。 [共催] ソフトピアジャパン	のべ16名 見学1名
DX人材育成研修	1/18	「社内人材で簡単にシステム開発～ ローコードツールを体験～」 [共催] 岐阜県IoTコンソーシアム	11名 見学1名
女性のための起業講座（中級 編）	2/3, 2/10, 2/17	起業を考えている方を対象とする講 座。 [共催] 県男女共同参画・女性の活躍 支援センター	のべ135名
「ぎふ女のすぐれもの」展	3/1-3/30	閲覧室入口にて関連図書を展示 [連携] 県男女共同参画・女性の活躍 推進課	—

②学校教育への支援

事業名	開催日	内容等	参加者
教材支援資料の充実	常設	小中学校の教職員の教材研究・指導力向上のための 参考図書や指導計画書等を配置	
夏休み小学生わくわく地図教 室	7/27, 7/28	・小1・2「はじめての地図づくりに ちようせん」 ・小3～小6「地図作りのテーマ選 びのコツをつかもう」 [講師] 国土地理院中部地方測量部、 岐阜県図書館郷土・地図情報係	のべ33名

事業名	開催日	内容等	参加者
第 28 回児童生徒地図作品展	10/29-11/20	<ul style="list-style-type: none"> ・入賞 15 点、入選 45 点 ・作品募集期間：8/30-9/13 ・作品展：10/29-11/20（企画展示室Ⅱ） ・表彰式：11/6（多目的ホール） ・知事賞等入賞 7 作品は全国展に出品 	応募実績 218 点 (99 校) 作品展見学者 1,651 名
地図活用研究会	3 回	中高 6 名からなる教員の研究委員により、学校で使える地図を選定し、授業での活用方法等についてまとめたコンテンツを作成した。ウェブサイトにて公開予定	

③サポーター活動への支援

事業名	開催日	内容等	参加者
一般サポーター研修会	6/7	修理技術向上のための研修会を開催	6 名
視覚障がい者サービス協力者「せせらぎの会」研修会	4 月-3 月	月に 1 回程度音訳技術向上のための研修会や自主勉強会を開催	月例研修会のべ 141 名 自主勉強会のべ 71 名

2 郷土を知り学ぶ機会の創出

事業名	開催日	内容等	参加者
所蔵地図紹介	4/9-6/23	「沖縄復帰 50 周年記念」展示－地図でみる沖縄－	－
	6/25-9/29	地図でみる『戦争文学』の舞台	－
	10/1-12/27	地図で見る『歴史的事件』の舞台	－
	1/7-3/23	江戸切絵図の世界－時代小説の舞台－Ⅱ	－
地図展示	4/2-4/17	「地図でみるウクライナ」旧ソ連製地図等、関連する地域の地図を楽書交流サロンに展示	－
	9/7-9/25	「日本図の世界－日本はどのように描かれてきたか」日本地図の歴史的な変遷を国内と海外の地図で紹介	－
	1/28-2/19	「『北方領土の日』関連地図展」北方領土に関する地図を展示（県庁国際交流課等のパネル展示と同時開催）	－
企画展示 「世界の地図展－地図に描かれた世界」	8/27-9/29	日本地図学会から寄贈を受けた世界の地図・アトラス類を、国際地図学会議東京大会の国際地図展において上位入賞した地図を中心に企画展示室Ⅱで展示	1,638 名

事業名	開催日	内容等	参加者
なつかシネマ上映会	4月-3月 (全12回)	県図書館所蔵のビデオから懐かしの名作を上映	のべ608名
郷土作家展示「飛山濃水の文学 明治・大正・昭和の郷土作家11人」	4/1-6/23	郷土出身の小説家・児童文学作家の足跡を辿り、彼らが残した言葉を紹介する展示の第8期。第8期特集企画「生誕150年 島崎藤村」	2,849名
	7/1-9/29	第9期特集企画「子どもと岐阜を見つめた作家 岸武雄」	2,323名
	10/8-2/23	第10期特集企画「小説で楽しむ関ヶ原」	2,760名
鹿児島県との連携・交流事業「鹿児島関連図書展示」	3/26-4/27	鹿児島県との姉妹県盟約締結50周年記念式典(4/24)にあわせ、鹿児島県と岐阜県との交流の歴史に関する資料等を閲覧室で展示。 [連携] 鹿児島県	—
郷土作家トークイベント	10/15	島崎藤村の生誕150年にちなみ、専門家等によるリレートークを実施。 [講師] 島崎五美雄(藤村記念郷理事長)、菊池有希(都留文科大学教授)、林正子(岐阜大学名誉教授)	121名
おとなのための岐阜学講座	7/2	「古代日本の対外交流と美濃」 [講師] 浜田久美子氏(大東文化大学教授) [共催] 岐阜県郷土資料研究協議会	71名
	7/16	地図講演会「『関ヶ原戦場の図』に、関ヶ原の戦いを読む ～『関原合戦図志』著者：神谷道一氏の所蔵資料から～」 [講師] 草野道雄氏(前関ヶ原町歴史民俗資料館館長) 研究発表「岐阜大仏の謎に迫る」 [発表者] 加納高等学校地域研究部 [共催] 岐阜県古地図文化研究会	106名
	8/7	「馬淵冷佑と『日本お伽集』—森鷗外との交流を中心に」 [講師] 林正子氏(岐阜大学名誉教授)	26名
地図講演会 ※再掲 (兼・おとなのための岐阜学講座 第2回)	7/16	「『関ヶ原戦場の図』に、関ヶ原の戦いを読む～『関原合戦図志』著者：神谷道一氏の所蔵資料から～」 [講師] 草野道雄氏(前関ヶ原町歴史民俗資料館館長) [共催] 岐阜県古地図文化研究会	106名
ふるさと岐阜古地図散歩	10/16, 11/13	古地図を持ち、県内に残る歴史の痕跡を訪ね歩く ①本巣市(濃尾震災・根尾谷断層) ②美濃市(旧美濃町等)	のべ39名

事業名	開催日	内容等	参加者
地図講座（岐阜県古地図文化研究会事業）	10/1	「地図で見る飛騨街道」 [講師] 松尾一氏（岐阜県古地図文化研究会会員）	34名
	10/8	「地形図を読み解くー基礎講座ー」 [講師] 堀英男氏（岐阜県古地図文化研究会幹事）	31名
	10/15	「地図から読む村落と都市Ⅰー岐阜市を中心としてー」 [講師] 西村三紀郎氏（岐阜県古地図文化研究会会長）	33名
図書館探検ツアー	10/23	一般向けに所蔵する郷土・地図資料をはじめ、図書館内を案内するツアー	12名
岐阜県公共図書館協議会共通テーマ資料展示「郷土の偉人 ～わがまち☆きらりびと～」	10/29-11/27	加盟館で各地域の郷土人を所蔵資料で紹介	—

3 世界に開かれた交流の場の創出

事業名	開催日	内容等	参加者
子どものための外国文化講座 「教えて！海外のこと」	6/12	[講師] 岐阜県国際交流員(ブラジル)	23名
	7/31	[講師] 岐阜県国際交流員(リトアニア)	15名
	8/28	[講師] 岐阜県国際交流員(アメリカ)	17名
	10/16	[講師] 岐阜県国際交流員(フランス)	15名
	1/22	[講師] 岐阜県国際交流員(ベトナム)	10名
フランス・アルザス展	10/7-11/13	フランス、アルザス地方オ＝ラン県を紹介するパネル展。オ＝ラン県立図書館からの寄贈絵本も展示	—
市川里美さんと楽しく絵を描こう！！	11/6	フランス在住の絵本作家・市川里美氏（大垣市出身）による小学生向けの絵本づくりワークショップ	37名 (うち子どもも20名)
英語多読講座	12/18	[講師] 西澤一氏（豊田工業高等専門学校名誉教授）	29名
ベトナム・フェ展	1/7-1/26	ベトナムのフェ省を紹介するパネル展。トゥアティエン・フェ省総合図書館からの寄贈図書も展示	—

4 中核図書館としての基盤強化と連携推進

4-1 基盤強化

(1) 資料の収集・保存

事業名	内容等
重点収集資料の購入	図書 1,262 点を購入 [内訳] 障がい高齢福祉 88 冊、健康医療 207 冊、ビジネス支援 91 冊、教材支援 48 冊、海外情報 248 冊、ぎふ清流の国文庫 99 冊（木育含む）、ティーンズ 405 冊、バリアフリー 39 冊、子育て 37 冊 電子書籍 590 点、雑誌 59 誌継続購入

事業名	開催日	内容等
蔵書評価	1/27	対象分野：「健康医療」 評価者は東海学院大学教授、ぎふ薬事情報センター長、東濃保健所長。評価をもとに資料収集に反映

(2) 情報サービスの強化

事業名	内容
図書館ウェブサイトの更新	自治体の広報誌などを音声や多言語のポップアップで確認できるアプリ「カタログポケット」に当館の「利用者登録していただいた方へ」のチラシを登録し、各言語の利用案内ページにリンクを掲載

(3) 環境整備

①アウトリーチサービスの充実

事業名	開催日	内容	参加者
音楽配信サービス		クラシック音楽を中心に約 250 万曲の楽曲を無料で聞くことができる「ナクソス・ミュージック・ライブラリー」を提供	8,472 件 (アクセス数)
電子書籍サービス		学術書・専門書を中心とした紀伊國屋書店学術電子図書館「KinoDen (キノデン)」の電子書籍を提供 電子書籍 4,893 点を収集 [テーマ別内訳] ビジネス支援 977 点、地場産業 417 点、健康医療 578 点、法律 215 点、事典類 211 点、海外情報 312 点、子育て 108 点、障がい福祉 133 点、県政の課題 202 点、高校生向け 277 点、その他 1,463 点	27,012 件 (アクセス数)
岐阜県総合教育センター図書・教育資料室公立図書館返却サービス		当館の県内公共図書館との定期配送便を利用して、教育センターで借りた教育センターの資料を最寄りの公共図書館で返却できる教員向けのサービスを開始	498 冊

②県図書館司書のスキルアップ

事業名	開催日	内容	参加者
レファレンス研修	6-2 月 (全 4 回)	レファレンスサービスに活用できる事例・情報の紹介	—
各種研修への職員派遣 (館内・館外)	5-2 月	司書等研修会、ビジネスライブラリアン講習会、全国図書館大会、東海北陸地区図書館地区別研修ほか	のべ 181 名

(4) 情報発信

①紺野美沙子名誉館長による事業・広報

事業名	開催日	内容	参加者
名誉館長アウトリーチ事業 紺野美沙子さん朗読会 「さがりばな」	10/8	[共演] MiMi 氏 (ハンマーダールマー演奏) [会場] 神戸町中央公民館 (神戸町) [共催] 神戸町教育委員会	248 名
紺野美沙子さん朗読会 「星は見ている」	11/3	[共演] 塩入俊哉氏 (ピアノ演奏)	240 名

事業名	開催日	内容	参加者
名誉館長アウトリーチ事業 紺野美沙子さん朗読会 「星は見ている」	12/18	[共演] 塩入俊哉氏 (ピアノ演奏) [会場] 地域交流センターはなもも (揖斐川町) [共催] 揖斐川町教育委員会社会教育課	中止
紺野美沙子名誉館長トークイベント	2/18	[ゲスト] 榎木孝明氏 (俳優 鹿児島県出身)	300名
名誉館長アウトリーチ事業 紺野美沙子さん朗読会 「星は見ている」	2/19	[共演] 塩入俊哉氏 (ピアノ演奏) [会場] 郡上市総合文化センター [共催] 郡上市青少年育成市民会議 郡上市PTA 連合会 郡上市教育委員会	400名

②情報発信力の強化

事業名	開催日	内容等	参加者
YouTube チャンネル「清流の国ぎふ自宅で楽しむ文化芸術」への掲載	岐阜県図書館紺野美沙子名誉館長朗読会「星は見ている」		270回
メールマガジンの発行		図書館事業のお知らせを発信 (毎月下旬発行)。岐阜県図書館ホームページ内の該当イベント案内ページの URL も記載	
ウェブサイトの一部改修		イベント開催時にパソコン・スマートフォン両方のバナーを作成し、トップページの上部に表示させることで開催中のイベントが一目でわかるよう変更	

(YouTube 動画の参加者欄は、動画の再生回数を記載)

(5) 子どもの読書活動の支援

事業名	開催日	内容等	参加者
こども読書フェア	4/23	小学生向け図書館探検ツアー	大人 12名 子ども 15名
	4/22-5/8	『新聞切り抜き作品コンクール』令和3年度の優秀作品約30点を展示 [共催] 中日新聞NIE事務局	—
	4/29	特別講座「新聞切り抜き作品作り方教室」 [講師] NIE コーディネーター [共催] 中日新聞NIE事務局	12組 13名
	5/7	「高校生以上の学生のための朗読講座」 [講師] 前田幸子氏 (フリーアナウンサー)	34名
		キラリ☆ろうどく NEW よつ葉のクローバー朗読団体発表会 [共催] NEW よつ葉のクローバー	149名
5/8	特別講座「楽しみながら学べる新聞活用教室」 [講師] NIE コーディネーター [共催] 中日新聞NIE事務局	4組 5名	

事業名	開催日	内容等	参加者
おはなし会	第2木曜 (全11回)	[対象] 乳幼児(0歳-) [担当] 職員	180名
	第1・3日曜	[対象] 幼児-小学校低学年 [担当] おはなしサポーター	43名
	第2土曜	[対象] 小学生 [担当] おはなしサポーター	22名
	偶数月 第1日曜	外国語のおはなし会 [担当] 外国絵本サポーター	13名
	月1回 (8月除く)	しぶ柿 [共催] 手作り絵本の会しぶ柿	181名
小冊子改訂	おすすめの絵本を紹介する小冊子「魔法の扉を開いてみませんか」を増刷		
児童・中高生向けテーマ展示	「25さいをすぎたえほん」「かがくとかず」「りくのどうぶつ」「たてもの」「そらいろのえほん」「おでかけ」「もみじいろのえほん」「おいしいえほん」「めりーくりすます」「とんで!とんで!とんで!」「ガールズ&ボーイズ コレクション」「ふしぎ・ユーモア」「たろう・ひめ」「読書感想文おすすめ本」「松居直」「堀内誠一」「山脇百合子」「自由研究」「新書デビューしてみない?」「読書感想文おすすめ本」「おいしい本棚」「ビブリオバトル関連本」「星降る夜に」「新生活応援!」		
学校図書館職員対象研修会 ※オンライン併用	8/10	「探究学習と学校図書館の在り方」 [講師] 庭井史絵氏(青山学院大学准教授) [主催] 岐阜県図書館協会	51名
県立学校図書館の支援	9/15, 2/16 (会議)	係長級学校司書11名が訪問・メール等によって県立学校(特別支援学校を含む)への支援を実施 年2回担当者会議を行い、支援の在り方等を協議	

4-2 連携推進

(1) 関係機関との連携

事業名	開催日	内容	参加者
博物館・図書館連携企画展 「岐阜県博物館コレクション つながる、ひろがる錦絵展」	4/23-5/22	県博物館所蔵の錦絵のうち、多彩なジャンルによる大判続絵に焦点を当てて約30作品を紹介	2,453名
楽習会 [連携] 岐阜大学	5/29	「英語の「なぜ?」から考える」 [講師] 仲潔准教授	33名
	6/26	「『源氏物語』桐壺巻頭を読む」 [講師] 小川陽子准教授	37名
	8/28	「リトアニア語ってどんなことば? ~日本語との比較から」 [講師] 山田敏弘教授	41名
	9/25	「動物や食べ物の表現で考えることばと文化」 [講師] 飯田泰弘准教授	25名
	11/27	「唐代の諷諭誌」 [講師] 好川聡准教授	23名

事業名	開催日	内容	参加者
楽習会 〔連携〕 岐阜大学	12/25	「映画といっしょに楽しむ英米文学 ～『グレート・ギャツビー』編～」 〔講師〕 林日佳理助教	26名
ことばしらべをしてみよう 〔連携〕 岐阜大学	7/9	小中学生を対象とした「ことば」を学 ぶ講座 〔講師〕 岐阜大学教育学部の学生	23名
大人のためのブックトーク 〔連携〕 情報科学芸術大学院 大学	5/28, 7/30, 9/24, 11/26, 1/28, 3/25	〔講師〕 小林昌廣氏（情報科学芸術大 学院大 学教授）、岐阜県図書館職員	のべ194名
MoMCA サテライトミュージア ム「Open to the World! 陶磁 器でめぐる世界の旅」 〔連携〕 岐阜県現代陶芸美術 館	6/4-7/31	現代陶芸美術館が施設改修工事によ る休館のため、当館での所蔵品展示企 画。世界各国の陶磁器作品を紹介	3,153名
	6/5	「学芸員によるギャラリートーク」	17名
	6/25	「先生と先生のだまごのための美術鑑 賞会」	17名
	7/23	ワークショップ「ミニトンネル窯がや ってきた! タイルを焼いてマグネ ットをつくろう」 〔講師〕ボイス オブ セラミックス	17名
	7/24	岐阜県美術館によるナンヤローネア ートツアー「現代陶芸美術館の作品で Such Such Such」	19名
岐阜かかみがはら航空宇宙博 物館共催パネル展 「人工衛星とのつながり～身 近なくらしから SDGs まで～」	7/5-8/25	「人工衛星」についてパネルで紹介す るとともに、関連する所蔵資料を展示	—
公開講演会 〔連携〕 放送大学岐阜学習セ ンター	8/5	「神話『教育立国日本』について考え る」 〔講師〕 岩永雅也氏（放送大学学長）	78名
文化財保護センター共催 令和4年度岐阜県発掘調査報 告会	10/22	ふるさと岐阜の歴史への県民の関心 を深めるため、発掘調査成果を報告	78名
「ASIAGRAPH 2022 in Gifu CG Art Gallery」 〔連携〕 大垣女子短期大学	12/15-18	アジア全地域から集まった優れた CG イラスト、アニメーション作品を展示	412名
	12/18	特別講座	33名
清流の国ぎふ・おすすめの1 冊コンクール 〔主催〕読書推進運動協議会、 中日新聞社、岐阜県図書館	7/15-9/15	〔対象〕 県内在住、在学、在勤の15 歳以上の方（中学生を除く）	計1,051点
	1/28	表彰式・ブックトーク 〔ブックトーク講師〕 小林昌廣氏（情 報科学芸術大学院大学教授）	表彰式 53名 ブックト ーク 50名
文化財保護センター所蔵品展 『中濃の遺跡Ⅰ～可児市柿田 遺跡～』	1/28-3/12	センターが保管する発掘資料から可 茂地区の遺跡を紹介、出土した遺物を 展示	2,462名

(2) 県内市町村図書館等との連携

※<県内図書館等向け事業>もあわせてご覧ください。

事業名	開催日	内容等	
【岐阜県公共図書館協議会主催事業】清流の国ぎふ・図書館スタンプラリー2022	3/15-5/15	こどもの読書週間（4/23-5/12）に合わせて開催	
【岐阜県公共図書館協議会主催事業】共通テーマ資料展示	8/27-9/29	「もっと知ろうがんのこと」	
		「読む・知る・考える 認知症」	
	10/29-11/27	「郷土の偉人 ～わがまち☆きらりびと～」	
	1/5-1/26	「SDGs」	
地区別意見交換会	6/22	飛騨地区※オンライン	4名
	11/9	岐阜地区※オンライン	8名
	11/16	西濃地区※オンライン	11名
	11/22	東濃地区※オンライン	5名
	11/25	美濃地区※オンライン	3名
	11/25	可茂地区 [会場]岐阜医療科学大学 可児キャンパス	5名
可茂地区公民館図書室意見交換会	11/25	坂祝町、富加町、川辺町、七宗町、八百津町、東白川村 ※可茂地区意見交換会と同時開催	3名
公民館図書室への巡回等	9/9	白川村図書室 [訪問先]白川村立白川郷学園、南部地区文化会館	計7名
	3/7	[訪問先]笠松町中央公民館図書室	計3名
メーリングリストの活用	岐阜県公共図書館協議会事務局が中心となり、新型コロナウイルスに関する各館の対応状況を随時情報共有		

5 その他の取組み

(1) 資料展示・資料リスト配布

展示	テーマ
司書のおすすめ	「映画×●●」
連携展示	<p>[主催事業] 「フランス・アルザス展」「子ども読書の日」「承久の乱 ～大河ドラマ「鎌倉殿の13人」関連展示～」 「おとなのための岐阜学講座（第1・2回）」（「古代日本の対外交流と美濃」「関ヶ原戦場の図に、関ヶ原の戦いを読む」）「古地図散歩」「おとなのための岐阜学講座（第3回）」（「馬淵冷佑と『日本お伽集』」）「生誕150年記念 島崎藤村」「生誕390年記念 円空」「佐藤一斎」「学制」発布150年ー教育・学校・教科書の近代ー」「紺野美沙子名誉館長朗読会」「紺野美沙子名誉館長トークイベント」「RDD2023in岐阜 難病図書フェア」「ベトナム・フェ展」</p> <p>[共催事業] 「オレンジリボン（児童虐待）」「パープルリボン（DV）」「清流の国ぎふ芸術祭第4回ぎふ美術展」「リトアニアNOW2022」「もっと知ろうがんのこと」「読む・知る・考える 認知症」「みんなで知りたいがん・肝のこと 岐阜県がん情報</p>

	センター県民公開講座・岐阜大学医学部附属病院肝疾患診療支援センター市民公開講座「ひきこもり講座」「がんを身近に考える」「岐阜県発掘調査報告会」「前田青邨」「錦絵展」「MoMCA サテライト展示」「発掘調査報告会」「所蔵品展「中濃の遺跡Ⅰ」」「人工衛星とのつながり～身近なくらしから SDGs まで～」「健康医療講演会」「ASTIAGRAPH2022」「決戦はいつも岐阜」「女性のための起業講座」「ぎふ女のすぐれもの」
--	--

(2) その他の活動

事業名	開催日	内容	参加者
体験学習	随時	[受入実績] 高校生 2 名	
図書館実習	随時	[受入実績] 大学生 2 名、高校教諭 2 名	
施設見学	随時	[受入実績] 小学校 6 校 475 名、中学校 1 校 170 名、高等学校 1 校 19 名、特別支援学校 2 校 8 名、視察 2 件 3 名	

< 県内図書館等向け事業 >

(4-2 連携推進 (2) 県内市町村図書館等との連携)

1 県内図書館職員のための研修

(満足度は、受講者アンケートの選択肢「大変有意義」「有意義」「あまり有意義でない」「有意義でない」のうち、「大変有意義」「有意義」の比率)

事業名	開催日	内容等	参加者	満足度
相互貸借担当者研修 ※オンライン併用	4/19, 27	研修後、相互貸借室などの見学を実施 [講師] 本間あかり主事 (企画課企画振興係)	のべ 33 名 うちオンライン 20 名	4/19 100% 4/27 83%
初任者専門研修 ※オンライン併用	5/13	「目録・分類・選書の基礎」 [講師] 服部裕子係長 (企画課資料係)	51 名 うちオンライン 32 名	97.9%
		「レファレンスサービス入門」 [講師] 青谷直美係長 (サービス課調査相談係)	41 名 うちオンライン 30 名	100%
		「図書館の役割・接遇と利用者対応」 [講師] 和田聖子課長 (サービス課)	46 名 うちオンライン 33 名	97.4%
		「図書館と著作権」 [講師] 寺井富之主査 (文化伝承課)	50 名 うちオンライン 30 名	97.7%
公共図書館長トップセミナー ※オンライン併用	5/19	「図書館の使命と機能—デジタルコンテンツと地域資料」 [講師] 福島幸宏氏 (慶應義塾大学文学部図書館・情報学専攻准教授、東京大学大学院情報学環 客員准教授) [主催] 岐阜県公共図書館協議会	26 名 うちオンライン 7 名	100%
司書等研修会 ※オンライン併用	5/24	「障害者サービスの理論と実際」 [講師] 佐藤聖一氏 (埼玉県立久喜図書館 バリアフリー読書推進担当)	43 名 うちオンライン 27 名	100%

事業名	開催日	内容等	参加者	満足度
司書等研修会 ※オンライン併用	5/24	「障害者サービスに使える国立国会図書館のサービス」※リモート講義 [講師] 本田麻衣子氏(国立国会図書館関西館)	29名 うちオンライン 20名	100%
	6/3	「地域資料サービス」 [講師] 蛭田廣一氏(元小平市中央図書館長)	47名 うちオンライン 23名	96.6%
		「岐阜県の郷土資料」 [講師] 総井淳子係長(サービス課郷土・地図情報係)	35名 うちオンライン 24名	100%
	6/17	「はたらくをらくにする、課題解決型図書館の挑戦～札幌市図書・情報館～」 [講師] 浅野隆夫氏(札幌市図書・情報館サービス課長)	43名 うちオンライン 23名	100%
		「電子書籍サービス ―各館の事例紹介―」 [講師] 亀山並枝氏(関市立図書館)、柚原麻友里氏(飛騨市図書館)※リモート講義 額額英里主任(企画課資料係)	35名 うちオンライン 26名	100%
	6/24	「児童サービス入門」※会場のみ [講師] 和田聖子課長(サービス課)	26名	100%
		「図書の修理―絵本・児童書篇―」※会場のみ [講師] 田中稔氏(タナカ)	15名	100%
岐阜県図書館・岐阜大学図書館共催研修 ※オンライン研修	9/29	「図書館と災害対応」※リモート講義 [講師] 鈴木光氏(一般社団法人減災ラボ 代表理事)	27名	92.8%
岐阜県公共図書館協議会職員研究集会 ※オンライン研修	10/4	「認知症と図書館」※リモート講義 [講師] 竹原敦氏(群馬パース大学 リハビリテーション学部教授)	33名 うちオンライン 21名	100%
図書館活動研究大会 ※オンライン併用	11/11	「ユニバーサルデザインと図書館」 [講師] 関根千佳氏(株式会社ユーディット) [主催] 岐阜県図書館協会	33名 うちオンライン 18名	100%
児童サービス実践研修講座	11/24	「ほんものの紙しばい体験を子どもたちに」 [講師] 橋口英二郎氏(童心社)	46名	100%

2 出前講座の講師派遣（講師は岐阜県図書館職員）

(1) 児童関連

事業名	開催日	内容等	参加者
おはなしの会	6/16	[講師] 市川温子主査（サービス課調査相談係）、山田りょう主事・廣江久仁子主任専門職（サービス課図書利用係） [会場] 岐阜希望が丘特別支援学校	33名
七宗町図書館部会研修会	6/24	[講師] 齋藤亜古課長補佐 [主催・会場] 木の国七宗コミュニティーセンター	6名
幼稚園等新規採用教員研修 ※オンライン併用	7/15	[講師] 和田聖子課長（サービス課） [主催] 岐阜県教育委員会教育研修課 [会場] 総合教育センター	133名
おうちで絵本を楽しもうーおうちで読み聞かせをー	10/16	[講師] 狩野藍主査（サービス課図書利用係） [主催] 中津川市図書館 [会場] 中津川市中央公民館	8名
こころはぐくむ絵本の読み聞かせ講座	12/23	[講師] 狩野藍主査・山田りょう主事（サービス課図書利用係） [主催] 多治見市社会福祉協議会 [会場] 多治見市総合福祉センター	18名

(2) 地図関連

事業名	開催日	内容等	参加者
なるほど地図教室	8/5	[対象] 小学3～6年生 [講師] 松本徳子課長補佐（サービス課郷土・地図情報係） [主催] 瑞穂市図書館 [会場] 瑞穂市巢南公民館ふれあいホール	17名
身近な地域を調べよう	3/9	[対象] 小学3～6年生 [講師] 松本徳子課長補佐（サービス課郷土・地図情報係） [主催・会場] 岐阜市立梅林中学校	73名

(3) その他

事業名	開催日	内容等	参加者
図書館情報資源概論	1/19	[講師] 市川温子主査（サービス課調査相談係） [主催・会場] 岐阜女子大学	45名
利用者登録および電子書籍の利案内	10/5, 6	[会場] 各務原市中央図書館・分館	59名
	11/22	[会場] 恵那市中央図書館	26名
	12/10	[会場] 郡上市中央図書館・はちまん分館	39名
	1/13	[会場] 高山市図書館	20名

3 県内図書館への支援

事業名	実施日	内容等	参加者
地区別意見交換会	6/22	飛騨地区※オンライン	4名
	11/9	岐阜地区※オンライン	8名
	11/16	西濃地区※オンライン	11名
	11/22	東濃地区※オンライン	5名
	11/25	美濃地区※オンライン	3名
可茂地区 [会場] 岐阜医療科学大学 可児キャンパス		5名	
公民館図書室への巡回等	9/9	白川村図書室 [訪問先] 白川村立白川郷学園、南部地区文化会館	計7名
	3/7	[訪問先] 笠松町中央公民館図書室	計3名
展示セットの貸出	清流の国ぎふ・おすすめの1冊コンクール入賞作品セット (R3年度セット) [貸出先・期間] 6/30-7/28 郡上市図書館、8/4-9/1 美濃加茂市中央図書館、9/8-10/13 飛騨市神岡図書館、10/20-11/17 可児市立図書館、12/1-22 瑞浪市民図書館		
	郷土作家展示「飛山濃水の文学」巡回パネル (パネル・展示幕) [貸出先・期間] 5/1-31 山県市図書館、7/2-28 可児市図書館、10/1-16 岐南町図書館		
	第27回児童生徒地区作品展入賞作品 [貸出先・期間] 4/29-5/22 岐南町図書館、6/1-26 郡上市図書館、7/9-8/7 瑞穂市図書館、7/5-31 美濃加茂市中央図書館		

<岐阜県図書館が取り上げられたメディア>

1 県図書館所蔵資料の利活用事例

※いずれも申請書に基づく。出版物については未完成のものを含む

①出版物等

利用団体	出版物	資料名
岐阜県文化財保護センター	研究紀要第6号	(外) 岐阜県管内地図
岐阜県歴史資料保存協会	令和4年岐阜県古文書読解講習会史料集	見聞録(安永10年-寛政2年)
個人	岐阜同朋 127号	濃尾大震災写真「岐阜西御堂」
岐阜新聞社	岐阜新聞連載「復興期の新聞群像」	スポーツニュース 創刊1周年記念号(表紙) 他計5点
(株)ディラナダチ	webマガジン「Merkmal」	(内) 飛騨国
(有)タイクーン	BS11「偉人・素顔の履歴書 藤原秀衡編」(放送)	(内) 藤氏三代平泉全盛図
(公財)岐阜県教育文化財団	ぎふ清流文化プラザ文化の旅シリーズ「旅人芭蕉が見た岐阜」チラシ等	元禄十一年美濃国絵図
大垣市教育委員会	大垣市奥の細道むすびの地記念館第34回企画展「芭蕉と門人② ～美濃の蕉門俳人たち～」図録	元禄十一年美濃国絵図

利用団体	出版物	資料名
岐阜市	金鳳山正法寺大仏殿及び大仏整備基本計画	明治 40 年実測岐阜市全図 他計 4 点
NPO 法人 ORGAN	「まいまい東海」まちあるきツアー【加納城跡】配布資料等	加納藩家中之図
個人	Reimagining the Globe and Cultural Exchange : From the World Maps of Ricci and Verbiest to Google Earth	萬国人物図絵

②展示等

展示場所	展示名（展示期間）	資料名
岐阜関ヶ原古戦場記念館	物語る戦国合戦（4/27-5/30）	濃州関ヶ原合戦図
大垣市立北中学校	濃尾震災パネル展 この地方で起きた大地震について知ろう（6/16-7/7）	濃尾大震災写真より 3 点（複製）
長良川うかいミュージアム	長良川とぎふの妖怪たち（7/6-9/19）	和漢三才図会 他計 2 点
岐阜市歴史博物館	学制発布 150 年記念 岐阜の学び舎 150 年（7/16-8/28）	岐阜県小学校教則 他計 34 点
長浜市長浜城歴史博物館	浅井長政 450 回忌特別展「浅井長政と菩提寺・養源院－浅井三代の興亡と江戸時代へ続く浅井氏の系譜－」（7/16-9/5）	江濃記 土岐殿事
白山文化博物館	葛飾北斎「諸国瀧廻り」と阿弥陀ヶ滝（7/23-9/19）	長滝寺道之記、阿弥陀滝遊覧紀行草稿
井の口まちづくり会特設会場	井の口まちのお宝展 vol.3（10/9-10/10）	岐阜御山附近図 他計 3 点
揖斐川歴史民俗資料館	学校教育 150 年と郷土の先人展（10/14-11/27）	三野風雅（全 5 冊）
一宮市尾西歴史民俗資料館	観光旅行の始まり ～行く人・来る人～（10/29-12/4）	木曾路名所図会 他計 6 点
瑞穂市教育委員会	瑞穂市企画展（11/2-11/27）	細見美濃国絵図、美濃国郡縣人跡路程図説
御料館	木曾山に生きる（11/12-1/29）	岐阜志略 卷之二 他計 3 点
岐阜県博物館	天下人家康と美濃の諸将（2/4-3/19）	濃州黒野古城図（黒野古城本丸之図）
岐阜関ヶ原古戦場記念館	関ヶ原の陣跡は、どのように比定されたのか～神谷道一の挑戦～（2/7-3/5）	関原合戦図志 他計 10 点

③調査研究

利用団体	点数	資料名
岐阜県立加納高等学校地域研究部	3	岐阜志略 卷之二 他

2 県図書館事業等

【新聞記事】

内容	日付	掲載紙
なつかシネマ上映会	4/4	中日新聞 朝刊
地図展示「地図でみるウクライナ」	4/6	岐阜新聞 朝刊
	4/8	朝日新聞 朝刊
	4/8	毎日新聞 朝刊
	4/19	読売新聞 朝刊
小島信夫資料の寄贈	4/19	読売新聞 朝刊
子どもの読書フェア 学生のための朗読講座	4/20	岐阜新聞 朝刊
博物館図書館連携企画「つながる、ひろがる錦絵展」	4/22	岐阜新聞 朝刊
	4/23	岐阜新聞 朝刊
中日新聞NIE事務局「新聞切り抜き作品コンクール優秀作品展示」	4/23	中日新聞 朝刊
博物館図書館連携企画「つながる、ひろがる錦絵展」	4/26	朝日新聞 夕刊
中日新聞NIE事務局共催「新聞切り抜き作品 作り方教室」	4/30	中日新聞 朝刊
子どもの読書フェア 朗読団体発表会	5/8	岐阜新聞 朝刊
子どもの読書フェア 学生のための朗読講座	5/10	中日新聞 朝刊
地図展示「地図でみる沖縄」	5/14	岐阜新聞 朝刊
『ぎふ文歩』を発行	5/25	毎日新聞 朝刊
	5/27	中日新聞 朝刊
	6/1	読売新聞 朝刊
パパと過ごす図書館	6/17	毎日新聞 朝刊
『ぎふ文歩』を発行	6/20	朝日新聞 朝刊
パパと過ごす図書館	6/24	中日新聞 朝刊
清流の国ぎふ・おすすめの1冊コンクール	7/16	毎日新聞 朝刊
パパと過ごす図書館	7/19	岐阜新聞 朝刊
放送大学岐阜学習センター記念講演会	8/7	岐阜新聞 朝刊
楽習会	8/19	中日新聞 朝刊
清流の国ぎふ・おすすめの1冊コンクール	8/28	中日新聞 朝刊
地図展示「世界の地図展」	8/29	岐阜新聞 朝刊
地図展示「地図でみる『戦争文学』の舞台」	9/8	岐阜新聞 朝刊
GWY 健康医療講演会	9/11	岐阜新聞 朝刊
	9/17	中日新聞 朝刊
地図講座 第1回「地図でみる飛騨街道」	10/14	岐阜新聞 朝刊
子どものための外国文化講座「教えて！海外のこと」	10/17	中日新聞 朝刊
紺野美沙子名誉館長朗読会	11/4	中日新聞 朝刊
	11/10	岐阜新聞 朝刊
地図展示「地図でみる『戦争文学』の舞台」（読者投稿中に本展示を紹介）	12/3	朝日新聞 朝刊
ASIAGRAPH 2022 in Gifu CG Art Gallery	12/14	岐阜新聞 朝刊
	12/16	岐阜新聞 朝刊
	12/16	中日新聞 朝刊
	12/19	岐阜新聞 朝刊
清流の国ぎふ・おすすめの1冊コンクール 入賞者発表	12/24	中日新聞 朝刊
岐阜県文化財保護センター所蔵品展「中濃の遺跡Ⅰ～可児市柿田遺跡～」	1/28	毎日新聞 朝刊
清流の国ぎふ・おすすめの1冊コンクール 表彰式	1/29	中日新聞 朝刊

内容	日付	掲載紙
女性のための起業講座	2/4	岐阜新聞 朝刊
北方領土展	2/6	岐阜新聞 朝刊
清流の国ぎふ・おすすめの1冊コンクール入賞作品掲載・紹介文 金賞	2/19	中日新聞 朝刊
紺野美沙子名誉館長トークイベント	2/20	岐阜新聞 朝刊
清流の国ぎふ・おすすめの1冊コンクール入賞作品掲載・紹介文 銀賞	2/20	中日新聞 朝刊
	2/22	中日新聞 朝刊
清流の国ぎふ・おすすめの1冊コンクール入賞作品掲載・イラス トPOP部門3賞	2/25	中日新聞 朝刊
	2/27	中日新聞 朝刊

【情報誌】

内容	日付	掲載誌
子どもの読書フェア	4/23	岐阜咲楽 5月号
「飛山濃水の文学 明治・大正・昭和の郷土作家11 人」第8期	5/23	岐阜咲楽 6月号
子どもの読書フェア 図書館探検ツアー	6/1	岐阜新報 6月号
大人のためのブックトーク	6/23	岐阜咲楽 7月号
	10/8	Chunichi Gifoo! 第31号
	10/23	岐阜咲楽 11月号
ふるさと岐阜 古地図散歩	7/23	岐阜咲楽 8月号
清流の国ぎふ・おすすめの1冊コンクール	8/13	Chunichi Gifoo! 第29号
	8/23	岐阜咲楽 9月号
郷土作家トークイベント「生誕150年記念 島崎藤 村リレートーク」	9/23	岐阜咲楽 10月号
絵本『ママ、ぼくがきめたことだから』贈呈式	11/1	月刊ぷらざ 11・12月合併号
第6回楽習会「映画といっしょに楽しむ英米文学『グ レート・ギャツビー』編」	11/23	岐阜咲楽 12月号
岐阜県文化財保護センター所蔵品展「中濃の遺跡 I ～可児市柿田遺跡～」	1/23	岐阜咲楽 2月号

【テレビ】

内容	日付	放送局・番組
清流の国ぎふ・図書館スタンプラリー2022	4/4	NHK 岐阜放送「みのひだ情報局」
	4/21	岐阜放送 県政ホットライン
子どもの読書フェア	4/6	NHK 岐阜放送「みのひだ情報局」
現代陶芸美術館サテライトミュージアム	6/29	NHK 岐阜放送「みのひだ情報局」
清流の国ぎふ・おすすめの1冊コンクール	6/30	NHK 岐阜放送「みのひだ情報局」
パパと過ごす図書館	7/18	ぎふチャン
リトアニア NOW 2022 パネル展・関連書 籍展示	9/22	CCN「エリアトピックス」
郷土作家トークイベント「生誕150周年島崎 藤村リレートーク」	10/18	岐阜放送「NEWS ぎふチャン」
紺野美沙子名誉館長朗読会	11/3	ぎふチャン

【ラジオ】

内容	日付	放送局・番組
地図でみるウクライナ	4/6	岐阜放送
子どもの読書フェア	4/20	岐阜放送「週刊ぎふタイム」
清流の国ぎふ・おすすめの1冊コンクール	7/29	エフエム岐阜「ギフトピ」
	8/10	エフエム岐阜「GIFU インフォメーション」
楽習会	8/19	エフエム岐阜「ギフトピ」
子どもの読書フェア	3/22	岐阜放送「週刊ぎふタイム」

【ウェブ】

内容	日付	ウェブページ
『ぎふを歩く。文学を歩く。ぎふ文歩』のデジタル版を作成： Google マップを活用	9/26	カレントアウェアネス-R（国立国会図書館）

IV 統計（令和4年度）

1 利用統計

(1) 利用状況の推移

項目	令和2年度	令和3年度	令和4年度	(前年比)
開館日数	220日	267日	283日	106%
閲覧室入室者数	234,978人	237,753人	266,658人	112%
図書館主催事業参加者数	19,067人	21,527人	27,934人	130%
貸出人数	65,266人	67,891人	78,095人	115%
貸出人数割合	27.8%	28.6%	29.3%	102%
貸出冊数	282,416冊	273,227冊	316,386冊	116%
遠隔地利用者返却サービス	1,678冊	3,283冊	5,773冊	176%
新規登録者	3,956人	4,296人	5,141人	120%
蔵書検索件数	3,097,261件	3,629,946件	3,990,330件	110%
予約冊数	27,250冊	33,660冊	25,708冊	76%
レファレンス件数	7,487件	8,073件	10,451件	129%
相互貸借 貸出冊数	9,535冊	10,386冊	10,744冊	103%
相互貸借 借用冊数	728冊	970冊	1,227冊	126%
特別貸出冊数	(40件) 1,819冊	(63件) 1,951冊	(48件) 1,912冊	(76%) 98%
複写件数	3,592件	3,723件	4,874件	131%
閉架書庫出納冊数	29,122冊	27,787冊	37,117冊	134%
研究室利用者数	76人	93人	144人	155%
児童図書研究室利用者数	72人	90人	105人	117%
対面読書利用者数	23人	38人	46人	121%
準開架利用者数	12人	9人	16人	178%
外部データベース検索件数	1,438件	1,378件	1,788件	130%
ホームページアクセス件数	402,831件	388,076件	333,101件	86%
ナクソスミュージック利用件数	8,613件	8,256件	8,472件	103%
電子書籍アクセス件数	13,900件	26,007件	27,012件	104%

(2) 貸出冊数の推移

① 資料の内訳

(単位：冊)

項目	令和2年度	令和3年度	令和4年度	増減 R3→R4	(前年比)
一般図書	177,381	168,529	188,578	20,049	112%
児童図書	61,791	63,864	81,038	17,174	127%
雑誌	17,606	16,381	18,486	2,105	113%
児研資料	2,010	2,133	2,180	47	102%
A V資料	14,004	11,907	13,552	1,645	114%
郷土資料	4,685	6,015	7,621	1,606	127%
外国語資料	4,939	4,398	4,931	533	112%
合計	282,416	273,227	316,386	43,159	116%

② 一般図書の内訳

項目	令和2年度	令和3年度	令和4年度	増減 R3→R4	(前年比)
0 総記・情報	5,929	5,357	5,922	565	111%
1 哲学・宗教	11,451	10,834	12,694	1,860	117%
2 歴史・地理	16,685	15,547	17,928	2,381	115%
3 社会・教育	33,187	32,860	35,866	3,006	109%
4 科学・医学	20,465	20,001	21,751	1,750	109%
5 技術・家庭	24,135	22,123	24,853	2,730	112%
6 産業	7,602	8,097	8,626	529	107%
7 芸術・スポーツ	17,424	16,503	18,731	2,228	114%
8 言語	4,535	4,391	5,032	641	115%
9 文学	30,597	27,931	31,787	3,856	114%
その他	5,371	4,885	5,388	503	110%
合計	177,381	168,529	188,578	20,049	112%

(3) 登録者数・貸出人数

(令和5年3月末 有効登録者数 30,397人 ※ただし団体は除く)

① 年代別

県内	登録者数	貸出人数
0～6歳	457	2,085
7～9	527	1,499
10～12	652	826
13～15	525	476
16～18	578	693
19～22	1,623	1,971
23～29	2,959	3,238
30～39	4,342	9,615
40～49	5,346	11,556
50～59	4,834	11,258
60～69	3,671	13,901
70～	3,486	13,687
小計	29,000	70,805
県外	1,397	2,389
合計	30,397	73,194

② 地区別

地区	登録者数	貸出人数
岐阜地区	24,076 (79.2%)	61,098
西濃地区	3,336 (10.9%)	7,138
美濃地区	645 (2.1%)	1,328
可茂地区	468 (1.5%)	778
東濃地区	294 (0.9%)	341
飛騨地区	181 (0.5%)	122
県外	1,397 (4.5%)	2,389

※貸出人数は年間の延べ人数。

※団体貸出人数 4,735

(4) レファレンス件数

① 質問方法別

方法	電話	口頭	文書 (内メール)	合計
件数	1,816	8,082	553 (261)	10,451

② 質問内容別

	書誌	文献紹介	所蔵	事実	合計
一般	30	2,034	5,895	1,282	9,241
郷土関係	8	291	660	251	1,210
合計	38	2,325	6,555	1,533	10,451

③ 質問者別

	一般利用者	団体	図書館	合計
一般	9,117	98	26	9,241
郷土関係	992	196	22	1,210
合計	10,109	294	48	10,451

④ 主題別

	総記	哲学	歴史	社会科学	自然科学	技術	産業	芸術
一般	613	516	1,419	1,437	742	522	315	1,183
郷土関係	189	38	539	135	19	32	56	162
合計	802	554	1,958	1,572	761	554	371	1,345

	言語	文学	児童	(A V)	(行政)	(地図)	合計
一般	455	1,263	776	(239)	(174)	(133)	9,241
郷土関係	5	35	0				1,210
合計	460	1,298	776	(239)	(174)	(133)	10,451

(5) 障がい者サービス

① 身体に障がいのある利用者への郵送サービス

登録者数	利用件数	利用点数
244人	175件	402点 (図書・雑誌 400点、ビデオ 0点、CD 0点、カセット 0点 DVD 2点)

② 視覚に障がいのある利用者への郵送サービス

登録者数	対面読書		貸出					
	回数	時間	点字資料 タイトル数 (冊数)	録音資料			AV資料	
				録音図書		その他 タイトル数 (巻数)	CD	カセット
				DAISY タイトル数 (巻数)	カセット タイトル数 (巻数)			
192人	46回	109時間 50分	0 (0)	1,863 (1,863)	32 (202)	0 (0)	396点	1点

製作		
録音図書		その他 タイトル数 (巻数)
DAISY タイトル数 (巻数)	カセット タイトル数 (巻数)	
54 (54)	0 (0)	6 (6)

③ 聴覚に障がいのある利用者

登録者数
10人

(6) 県政サポートサービス

貸出冊数	60 冊
リクエスト	13 冊
レファレンス	174 件

(7) 読書活動支援資料

区 分	貸出冊数
貸出文庫 一般図書	2,201
貸出文庫 児童用図書	1,013
読書会テキスト	700
セット文庫	1,291
合計	5,205

(8) 相互貸借

① 岐阜県（県図書館・県内各図書館）⇄東海北陸地区各図書館

岐阜県が	愛知	三重	富山	石川	福井	合計
貸出した冊数	230	346	159	81	129	945
借りた冊数	171	30	16	46	65	328

② 貸出

ア 岐阜県図書館が

県内図書館等へ貸出した冊数						県外図書館等へ貸出した冊数			岐阜県 図書館 貸出合計
公共 図書館	公民館 図書室	専門	大学	学校(小 中高特)	計	東海北陸 地区	ブロック 外	計	
6,666	298	600	281	1,674	9,519	945	280	1,225	10,744

(A)

イ 県内各図書館が県内各図書館・東海北陸地区図書館へ貸出した冊数

県内	愛知	三重	富山	石川	福井	合計
10,159	571	1,002	184	197	586	12,699

③ 借受

ア 岐阜県図書館が

県内図書館から借りた冊数						県外図書館等から借りた冊数			岐阜県 図書館 借受合計
公共 図書館	公民館 図書室	専門	大学	学校(小 中高特)	計	東海北陸 地区	ブロック 外	計	
666	0	0	51	0	717	328	182	510	1,227

(B)

イ 県内各図書館が県内各図書館・東海北陸地区図書館から借りた冊数

県内	愛知	三重	富山	石川	福井	合計
10,515	1,449	277	79	89	143	12,552

(C)

県内相互貸借定期便による資料流通冊数 (A + B + C) 20,751 冊

④ 県内図書館別

	岐阜県図書館が	県内図書館等	
	貸出した冊数	⇔県内・東海北陸地区図書館	
		貸出した冊数	借りた冊数
岐阜市立図書館	117	1,162	369
羽島市立図書館	61	605	133
各務原市立中央図書館	212	1,325	352
山県市図書館	114	158	289
瑞穂市図書館（楽修館）	123	386	635
しんせいほんの森	147	288	304
岐南町図書館	38	142	94
北方町立図書館	65	128	119
大垣市立図書館	540	818	1,522
海津図書館	117	232	422
養老町図書館	111	337	463
タルイピアセンター図書館	77	191	160
関ヶ原ふれあいセンター・ふれあい図書館	84	200	14
神戸町立図書館	35	113	126
輪之内町立図書館	16	43	52
生涯学習センターハートピア安八図書館	12	137	41
揖斐川図書館	106	206	182
大野町立図書館	28	137	46
池田町図書館	46	311	87
関市立図書館	51	660	249
美濃市図書館	57	243	245
郡上市図書館	198	172	134
美濃加茂市中央図書館	354	406	772
可児市立図書館	448	584	676
中山道みたけ館	70	102	283
美濃白川楽集館	116	93	242
多治見市図書館	323	924	1,304
中津川市立図書館	221	508	545
瑞浪市民図書館	1,078	255	388
恵那市中央図書館	943	355	494
土岐市図書館	81	422	179
高山市図書館（煥章館）	286	575	552
下呂市立はぎわら図書館	228	195	246
飛騨市図書館	163	162	550
県内公共図書館計	6,666	12,575	12,269
笠松中央公民館図書室	41	4	116
坂祝町中央公民館図書室	0	10	7
タウンホールとみか図書室	42	3	25
川辺中央公民館図書室	41	0	0
木の国七宗コミュニティーセンター図書室	72	0	4
八百津町中央公民館図書室	70	0	106
東白川村公民館図書室	32	0	0
白川村教育委員会	0	0	0
県内公民館図書室計	298	17	258
専門	600	3	5
大学	281	104	20
学校	1674	0	0
合計	9,519	12,699	12,552

2 蔵書統計（令和4年度末）

(単位：冊)

図書	本館資料	一般図書	1,050,382
		地図関係図書	10,019
		特別文庫	9,966
		官報など	6,838
		点字他資料	2,766
	小計	1,079,971	
	読書活動支援資料	26,610	
	合計	1,106,581	

(単位：点)

A V 資料	L D	2,471
	V T R	6,675
	C D	13,268
	カセット	3,155
	D V D	1,331
	レコード	2
	合計	26,902

(単位：リール)

マイクロ資料	フィルム	郷土資料	新聞	2,351
			その他	758
			小計	3,109
		一般資料		206
		中計		3,315
		フィッシュ	郷土資料	新聞
	その他			0
	小計			0
	一般資料		339	
	中計		339	
	合計		3,654	

(単位：種)

電子資料	CD-ROM	911
	DVD-ROM	60
	その他	0
	合計	971

(単位：種)

逐次刊行物	雑誌	一般	1,563
		児童	8
		児研	20
		郷土	670
		地図関係	47
		小計	2,308
	新聞		62
	官報・県公報		2
	加除式資料		6
	保存種数合計		2,378

(単位：件)

障がい者用録音図書	1,323
-----------	-------

< 地図関係資料 >

(単位：点)

地図関係資料	地図関係	一般図	109,404
		主題図	31,064
		立体地図	124
		掛け図	104
		地球儀	16
		空中写真	5,200
		古地図	11,190
	小計	157,102	
	CD-ROM, DVD-ROM等 電子資料		75
	ハイビジョンソフト		1
合計		157,178	

(単位：冊)

電子書籍	4,893
------	-------

※資料の内訳については次項参照

【図書（本館資料）】

一般資料		(単位：冊)						
		3年度末	令和4年度増加分					令和4年度末
			購入	寄贈	計	除籍	その他 ※1	
一般資料	0 総記	36,797	436	45	481	32	-1	37,245
	1 哲学	38,237	448	40	488	48	1	38,678
	2 歴史	82,455	856	157	1,013	68	3	83,403
	3 社会科学	176,613	1,957	424	2,381	294	-6	178,694
	4 自然科学	66,998	1,047	83	1,130	131	-220	67,777
	5 工業	70,487	803	155	958	528	217	71,134
	6 産業	42,054	482	180	662	89	-4	42,623
	7 芸術	69,981	726	138	864	120	-2	70,723
	8 語学	17,619	210	16	226	18	0	17,827
	9 文学	123,921	1,023	135	1,158	408	-26	124,645
	その他	0	0	0	0	0	0	0
	小計	725,162	7,988	1,373	9,361	1,736	-38	732,749
	うち貴重書	(2,087)	(0)	(0)	(0)	(0)	(0)	(2,087)
うち新聞縮刷版	(3,926)	(72)	(0)	(72)	(0)	(0)	(3,998)	
郷土資料	0 総記	9,982	3	210	213	2	0	10,193
	1 哲学	3,302	34	18	52	0	0	3,354
	2 歴史	29,327	155	279	434	0	-4	29,757
	3 社会科学	50,714	54	928	982	2	3	51,697
	4 自然科学	8,287	26	92	118	0	0	8,405
	5 工業	10,378	20	193	213	1	0	10,590
	6 産業	15,491	17	798	815	3	2	16,305
	7 芸術	10,526	57	121	178	0	1	10,705
	8 語学	521	4	4	8	0	0	529
	9 文学	23,323	165	252	417	3	8	23,745
	その他 ※2	238	0	1,826	1,826	0	0	2,064
	小計	162,089	535	4,721	5,256	11	10	167,344
	うち貴重書	(516)	0	0	0	0	0	(516)
児童資料	78,544	1,135	392	1,527	652	-46	79,373	
児童図書研究室資料	79,170	1,584	68	1,652	0	60	80,882	
地図関係図書	9,958	40	21	61	0	0	10,019	
官報など	6,791	0	47	47	0	0	6,838	
点字他資料	2,717	21	21	42	1	8	2,766	
合計	1,064,431	11,303	6,643	17,946	2,400	-6	1,079,971	

※1 その他は 遡及入力 あるいは 所蔵修正による変更数

※2 その他は花子資料と小島文献を含む

※3 合計には特別文庫9,966冊・清流文庫6,212冊を含む

特別文庫 (単位：冊)				
豊田穰文庫	啓明文庫	櫻林文庫	看雲文庫	合計
4,731	2,243	1,473	1,519	9,966

清流文庫 (単位：冊)		
一般資料 (購入)	郷土資料	合計
4,825	1,387	6,212

【電子書籍】

	3年度末	令和4年度増加分			現在数
		購入	寄贈	計	
電子書籍	3808	1,085	0	1,085	4,893

官報など

(単位：冊)

	3年度末	令和4年度増加分			現在数
		購入	寄贈	計	
官報	3,166	0	44	44	3,210
県公報	168	0	3	3	171
県庁旧文書 和装本	1,425	0	0	0	1,425
	2,032	0	0	0	2,032
合計	6,791	0	47	47	6,838

点字他資料

(単位：冊)

	3年度末	令和4年度増加分						現在数	
		購入	寄贈	自館作成	保管転換	小計	除籍		変更
大活字	1,789	21	8	0	0	29	1	10	1,827
点字資料	928	0	13	0	0	13	0	-2	939
合計	2,717	21	21	0	0	42	1	8	2,766

【 AV資料 】

(単位：点)

	3年度末	令和4年度増加分					現在数
		購入	寄贈	計	除籍	変更	
L D	2,471	0	0	0	0	0	2,471
V T R	6,672	0	4	4	1	0	6,675
C D	13,227	43	5	48	7	0	13,268
カセット	3,159	0	0	0	4	0	3,155
D V D	1,238	22	75	97	4	0	1,331
レコード	0	0	2	2	0	0	2
合計	26,767	65	86	151	16	0	26,902

【 マイクロ資料 】

(単位：リール)

	3年度末	令和4年度増加分				現在数	
		購入	寄贈作成	計	除籍		
フィルム	新聞	2,321	30	0	30	0	2,351
	その他	758	0	0	0	0	758
	小計	3,079	30	0	30	0	3,109
	一般資料	206	0	0	0	0	206
	中計	3,285	30	0	30	0	3,315
フィッシュ	新聞	0	0	0	0	0	0
	その他	0	0	0	0	0	0
	小計	0	0	0	0	0	0
	一般資料	339	0	0	0	0	339
	中計	339	0	0	0	0	339
合計	3,624	30	0	30	0	3,654	

【 電子資料 】

(単位：種)

	3年度末			令和4年度増加分				現在数			
	購入	寄贈	自館作成	購入	寄贈	自館作成	除籍	購入	寄贈	自館作成	計
CD-ROM	150	579	156	10	16	0	0	160	595	156	911
DVD-ROM	1	53	4	0	3	0	1	1	55	4	60
その他	0	0	0	0	0	0	0	0	0	0	0
合計	151	632	160	10	19	0	1	161	650	160	971

【 逐次刊行物 】

(単位：種)

		3年度末		令和4年度増加分		現在数		
		購入	寄贈	購入	寄贈	購入	寄贈	計
雑誌	一般	327	1,193	9	34	336	1,227	1,563
	児童	9	0	-1	0	8	0	8
	児研	9	11	0	0	9	11	20
	郷土	3	661	0	6	3	667	670
	地図関係	7	38	0	2	7	40	47
	小計	355	1,903	8	42	363	1,945	2,308
	新聞	35	27	0	0	35	27	62
	官報・県公報	1	1	0	0	1	1	2
	加除式資料	6	0	0	0	6	0	6
	保存種数合計	397	1,931	8	42	405	1,973	2,378

【 障害者用録音図書 】

(単位：件)

	3年度末	令和4年度増加分					現在数	
		購入	寄贈	自館作成	小計	除籍		変更
録音図書	1,143	9	29	142	180	0	0	1,323

【 地図関係資料 】

(単位：点)

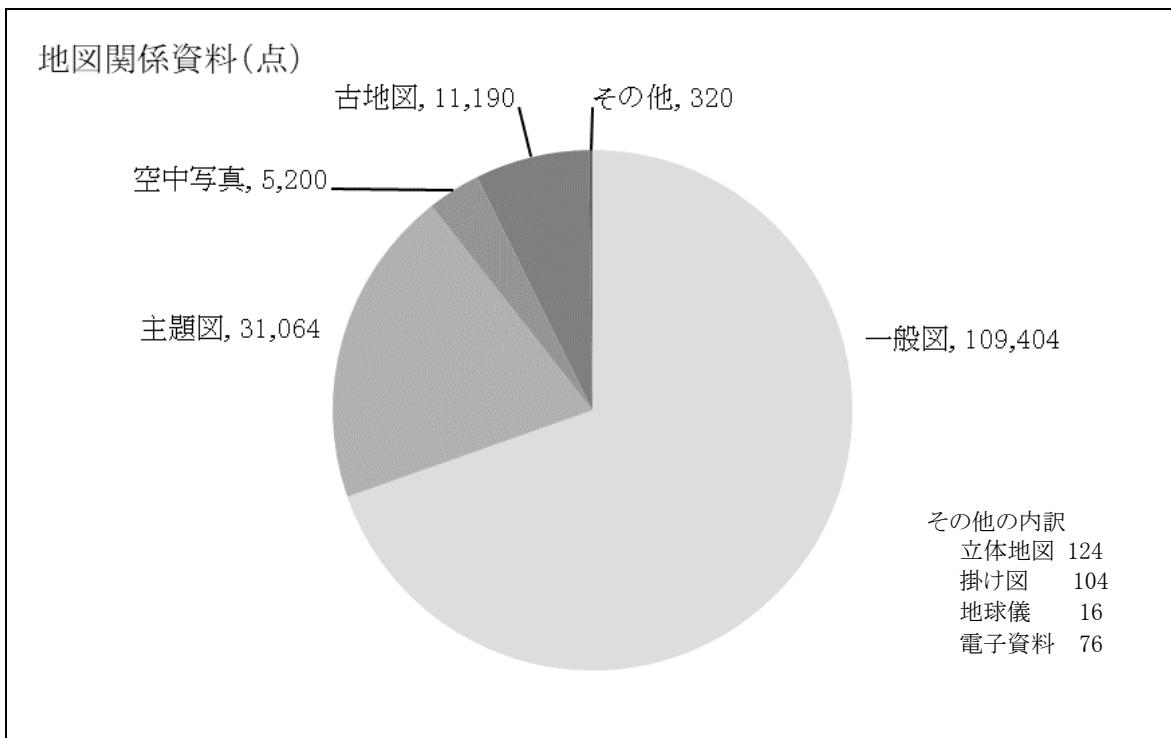
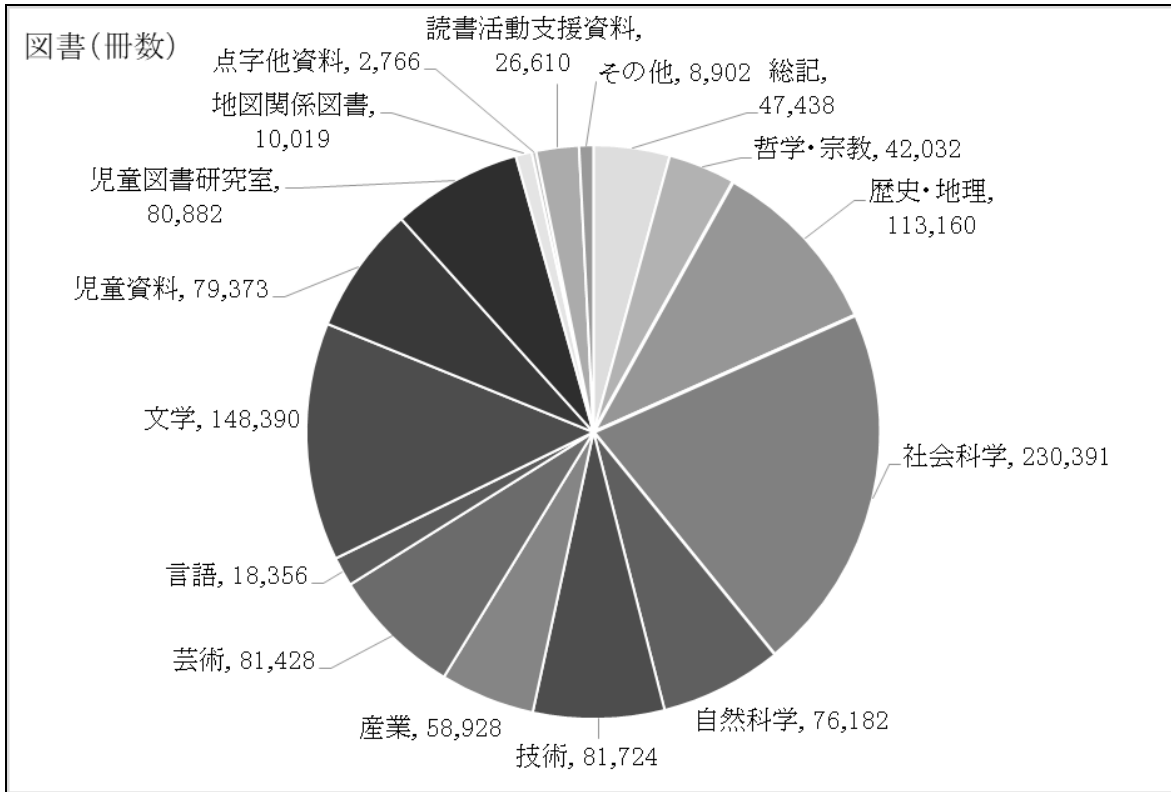
		3年度末	令和4年度増加分				現在数
			購入	寄贈	計	除籍	
地図関係	一般図	108,684	425	295	720	0	109,404
	主題図	30,882	43	140	183	1	31,064
	立体地図	124	0	0	0	0	124
	掛け図	101	0	3	3	0	104
	地球儀	16	0	0	0	0	16
	空中写真	5,183	0	17	17	0	5,200
	古地図	11,111	39	40	79	0	11,190
	(うち山下古地図)	(7,066)	0	0	0	0	(7,066)
	小計	156,101	507	495	1,002	1	157,102
	CD-ROM, DVD-ROM等電子資料	75	0	0	0	0	75
	ハイビジョンソフト	1	0	0	0	0	1
	合計	156,177	507	495	1,002	1	157,178

【 読書活動支援資料 】

(単位：冊)

	3年度末	令和4年度増加分					現在数
		購入	寄贈	計	除籍	変更	
一般図書	13,662	266	26	292	9,476	0	4,478
児童図書	7,108	0	0	0	46	0	7,062
読書会テキスト	6,864	0	10	10	7	0	6,867
映画会資料	9	0	0	0	0	0	9
セット文庫	7,979	215	0	215	0	0	8,194
合計	35,622	481	36	517	9,529	0	26,610

【蔵書構成】 令和5年3月末



○一般図の主な内訳

- ・ 国土地理院発行地形図 39,032
- ・ 旧ソ連製地図 19,508
- ・ 外邦図 14,333

○主題図の主な内訳

- ・ 日本 土地利用図 1,594
- ・ 日本 地質図 1,078
- ・ 日本 現存植生図 1,845
- ・ 世界 各国の地質図 878

V 図書館協議会

1 令和4年度 岐阜県図書館協議会の開催状況

- (1) 第1回 令和4年7月27日(水)
 【協議事項】・令和3年度「図書館評価」について
- (2) 第2回 令和5年3月10日(金)
 【協議事項】・令和4年度図書館評価の中間報告について
 ・令和5年度アクションプラン(案)について

○ 令和4年度 岐阜県図書館協議会委員 ※協議会委員長

氏名	役職名
天野 知子	岐阜県社会教育委員連絡協議会理事
伊東 直登	松本大学松商短期大学部商学科教授
太田 朋代	岐阜県PTA連合会子育て副委員長
大成 朋広	岐阜新聞社統合編集局報道本部生活文化部長兼NIE担当
大藪 千穂	岐阜大学副学長、岐阜大学図書館長
※鈴木 彰	岐阜県高等学校長協会代表(岐阜県立大垣北高等学校長)
高木 誠	OKB総研経営コンサルティング部主任研究員
遠山 健二	岐阜県小中学校長会代表(岐阜市立西郷小学校長)
中野 馨子	公募委員
林 佳苗	各務原市立中央図書館司書

(五十音順敬称略、役職名は令和4年度現在)

2 令和5年度 岐阜県図書館協議会委員名簿

(令和5年7月1日現在)

氏名	役職名
天野 知子	岐阜県社会教育委員連絡協議会会長
伊東 直登	松本大学松商短期大学部 非常勤講師
大成 朋広	岐阜新聞社統合編集局報道本部生活文化部長兼NIE担当
大藪 千穂	岐阜大学副学長、岐阜大学図書館長
高木 誠	OKB総研経営コンサルティング部主任研究員
高橋 宗彦	岐阜県高等学校長協会代表(岐阜県立加納高等学校校長)
中野 馨子	公募委員
南條 千恵美	岐阜県PTA連合会子育て副委員長
林 佳苗	各務原市立中央図書館司書
横山 真一	岐阜県小中学校長会代表(岐阜大学教育学部附属小中学校校長)

(五十音順敬称略)

VI 顧問

図書館特別顧問

<地図関係> 野々村 邦夫 日本地図センター顧問、元国土地理院長

VII 関係団体

(令和5年4月1日現在)

団体名	団体の性格（事業概要）	構成員
岐阜県公共図書館協議会 会長 杉下 尚 (岐阜県図書館長)	県内の公共図書館及び公民館図書室等における活動の振興に係る事業を行い、生涯学習の中核として、県民の教養と県民文化の向上に寄与することを目的に設立された団体 昭和27年10月設立	公共図書館等の施設会員 県立 1 市立 21 町立 13 公民館 1 36館
岐阜県郷土資料研究協議会 会長 早川 万年	郷土研究及び研究者間の幅広い情報交換と県図書館所蔵の郷土資料の活用を目的として設立された個人会員制の協議会 昭和48年9月設立	個人会員 159名 (年会費 2,800円) 団体会員 12名
岐阜県古地図文化研究会 会長 西村 三紀郎	図書館が収蔵する古地図を広く全国及び県民に啓発し、利活用を推進するため設立された団体 ・史資料の調査研究及び紹介 ・研究会・講演会の開催 ・機関誌の発行 ・古地図の復刻及び関連物品の制作・頒布など 平成13年7月設立	県内を中心とする会員 85名 (年会費 2,000円)
岐阜県読書推進運動協議会 会長 小林 正徳	読書活動団体と図書館、社会教育関係団体などと連携し、県内全域の読書活動の推進・支援を図ることを目的とする団体 平成17年6月設立	岐阜県公共図書館協議会 岐阜県大学図書館協議会 岐阜県学校図書館協議会 岐阜県ユネスコ協会 岐阜県書店商業組合

VIII 沿革

昭和9年4月1日	岐阜県立岐阜図書館創立（岐阜市美江寺町26番地）
昭和32年1月28日	戦災で焼失した図書館を復興するため、新館舎を岐阜市大宮町岐阜公園内に建設、開館式挙行
昭和46年11月17日	全国図書館大会岐阜大会開催（～11月19日） 「図書館記念日」と「図書館振興の月」設定について等決議
昭和62年9月1日	新図書館の建設に向けて「図書館等機能調査研究会」の発足
平成元年7月20日	「岐阜県新県立図書館等建設委員会」の発足
平成2年3月30日	岐阜県土地開発基金により、新県立図書館建設用地を岐阜市宇佐に取得
平成2年12月11日	新県立図書館建設設計候補者選定委員会の開催
平成3年4月1日	図書館建設推進室の設置（平成7年3月31日廃止）
平成5年1月6日	新図書館起工式
平成7年1月5日	新図書館への移転作業・開館準備のため7月6日まで臨時休館
平成7年1月12日	新図書館定礎式
平成7年1月31日	新図書館完成 2月13日から15日まで新図書館へ図書等搬入
平成7年7月7日	岐阜県図書館開館 業務開始（書誌情報システム、分布図情報システムの稼働） 新館開館とともに、図書館コンピュータシステムの運用を開始 岐阜県教育情報ネットワークシステム（愛称スマイル）運用を開始
平成8年9月3日	入館者 100万人を達成
平成8年10月1日	インターネットへの接続とホームページを開設 インターネットで蔵書検索の提供、メールレファレンスを開始
平成11年3月1日	インターネット版予約システム稼働（図書館・公民館・高校図書館等）
平成12年2月1日	横断型総合目録実験版稼働 県、岐阜市、大垣市、恵那市、海津町の図書館5館でスタート
平成13年6月27日	県図書館と市町村図書館との間で相互貸借資料の搬送のための週1回の定期便開始
平成13年8月11日	入館者 500万人を達成
平成13年10月24日	第87回全国図書館大会岐阜大会を開催（～10月26日） 大会テーマ「2001年・岐阜・図書館の旅－IT時代の図書館像を考える－」 14分科会・シンポジウムを開催 参加者 1,825名
平成15年2月15日	世界分布図センター入館者 100万人を達成
平成15年2月21日	コンビニを利用した図書デリバリーサービスの実証実験開始（～平成18年3月末）
平成16年3月12日	岐阜大学附属図書館と相互協力に関する協定を締結
平成16年12月4日	AVコーナー・リニューアル ビデオブースをDVD対応機器に一新、貸出対象資料を拡大し、館内閲覧中心から貸出中心のサービスへ
平成17年7月1日	東海三県・県立図書館間の相互貸借のための定期配送を開始
平成17年7月12日	入館者 800万人を達成
平成17年7月30日	開館10周年記念「県図書館の今と昔」開催（～8月26日）
平成17年9月9日	貸出冊数 1,000万冊を達成

平成18年 5月12日	託児サービス開始
平成19年 4月 1日	県内高校図書室との資料搬送（往復）を充実
平成19年 5月26日	先人顕彰室を改装し企画展示室としてオープン 企画展示「花子」開催（～平成20年 3月30日）
平成20年 3月 1日	入館者 1,000万人を達成
平成20年 6月13日	企画展示「小島信夫展」開催（～12月25日）
平成21年 3月 4日	書誌情報システム更新 携帯電話からの本の検索・予約サービス開始。メールアドレスがなくてもインターネットで予約可
平成21年 7月22日	特別企画展示「伊勢湾台風～あれから半世紀、岐阜がドロ海になった日」開催（～9月27日）
平成22年 2月 9日	「図書館改装工事」終了し、利用者サービスを変更
平成22年 2月20日	「岐阜県図書館改革方針」策定
平成22年 3月12日	中部学院大学・中部学院大学短期大学部と相互協力に関する協定を締結
平成22年 3月18日	北陸3県（富山、石川、福井）の県立図書館と相互貸借に関する協定を締結
平成22年 3月31日	世界分布図センター閉鎖（業務は郷土・地図情報担当が引き継ぐ）
平成22年 4月 1日	「岐阜県図書館改革アクションプラン」策定
平成22年 5月12日	雑誌スポンサー制度導入（4企業14雑誌）
平成22年 6月26日	企画展示「絵本のなかの住人たち展」開催（県美術館とのコラボ企画） （～9月26日）
平成22年10月26日	健康医療情報コーナー設置（1階開架室南奥）
平成23年 1月20日	図書館建物屋上に太陽光発電設備設置（45KWH）パネル（216枚）
平成23年 2月25日	企画展示「JリーグFC岐阜応援企画展」開催（鳥取県立図書館とのコラボ企画）（～3月13日）
平成23年 5月28日	震災・原発・防災コーナー設置
平成23年 6月28日	「復刻・拡大版 江戸大絵図」の展示開始
平成23年 7月30日	企画展示「笑いと幻想の世界－絵本の中へ－布山幸子展」開催（県美術館との共催事業）（～10月27日）
平成23年12月 6日	企画展示「ミナモがっばいぎふ清流国体展示」開催（～10月14日）
平成24年 3月31日	ふるさと教育常設展開始
平成24年 4月 1日	施設の有料貸出を開始
平成24年 5月 8日	デジタルコレクション「本日の蝶々さん」を公開
平成24年 6月26日	国枝英男のペーパーワールドメルヘン歳時記を開催
平成24年 7月 4日	夢チャレンジコーナーを拡充（就農情報の提供 [9/12～] 等）
平成25年 2月 1日	「歴史的音源」（国立国会図書館）の提供を開始
平成25年 3月19日	ウェブサイトをリニューアル
平成25年 5月 9日	ツイッターで県図書館及び県内図書館の情報を発信
平成25年 9月 6日	ソフトバンクWi-Fiスポットの提供を開始
平成25年11月 1日	岐阜県ふるさと教育展を開催（～11月14日）
平成26年 3月11日	教えて！あなたの図書館活用法・成功体験を募集
平成26年 4月 1日	「岐阜県図書館の運営方針 平成26年度～平成30年度」策定
平成26年 6月 1日	国立国会図書館デジタル化資料送信サービスの提供を開始
平成26年 8月30日	『福島民報』『福島民友』の提供開始

平成26年12月6日 岐阜県図書館創立80周年記念シンポジウムを開催
 平成26年12月6日 岐阜県図書館創立80周年記念回顧展開催（～12月25日）
 平成27年2月25日 書誌情報システム更新
 新サービス「Myライブラリ」開始（3月11日～）
 平成27年7月7日 岐阜県図書館新館開館20周年記念回顧展開催（～10月18日）
 平成27年8月11日 入館者 1,500万人を達成
 平成28年1月24日 紺野美沙子さんが名誉館長に就任
 平成28年12月10日 ぎふ清流の国文庫を創設
 平成29年1月5日 ティーンズコーナーを設置
 平成29年2月28日 海外情報コーナー・海外教育コーナーを設置
 平成29年4月30日 子育て世代への支援として「パパと過ごす図書館」事業を開始
 平成29年6月7日 岐阜県発達障害者支援センター、特別支援学校等への出前事業を開始
 平成29年7月16日 郷土を知り学ぶ場の創出として「おとなのための岐阜学講座」を開始
 平成29年7月20日 県総合医療センターがん患者サロンに県図書館資料コーナーを設置
 平成29年7月29日 教材研究支援コーナーを設置
 平成29年9月30日 インターネットでの貸出延長を開始
 平成29年10月9日 企画展示「清流の国ぎふ発『小説家の素顔に迫る』」を開催（～12月27日）
 平成29年10月27日 スタンプラリー「清流の国ぎふの図書館をめぐる」を開催（岐阜県公共図書館協議会主催事業）（～12月23日）
 平成29年12月12日 ビジネス支援コーナーを設置
 平成30年1月13日 明治150年特別企画展示「飛山濃水の文学 明治・大正・昭和の郷土作家11人」を開催（～3月29日）
 平成30年1月31日 宅配サービスを開始
 平成30年2月1日 マイナンバーカードを貸出証として活用する実証事業を開始
 平成30年3月20日 岐阜県立看護大学図書館と相互協力に関する協定を締結
 平成30年6月1日 音楽配信サービス「ナクソス・ミュージック・ライブラリー」を開始
 平成30年11月2日 企画展示室Ⅱにおいて、博物館との連携企画展「歌川国芳 木曾街道六十九次」を開催（～12月27日）
 平成31年3月19日 「第2次岐阜県図書館の運営方針」を策定
 令和元年7月7日 電子書籍サービス（紀伊国屋書店学術電子図書館「KinoDen」）を開始
 令和元年10月31日 図書館・美術館地上駐車場等整備工事
 令和2年3月1日 在架資料のインターネット予約を開始
 令和2年3月3日 岐阜女子大学附属図書館と相互協力に関する協定を締結
 令和2年3月18日 特定天井改修工事
 令和2年3月24日 多目的ホール音響・照明等改修工事
 令和2年10月1日 バリアフリーコーナーを設置
 令和3年7月4日 東京2020大会開催記念企画展示・記念講演会「岐阜県のアスリートたち」を開催（～8月19日）
 自動貸出機にバーコードリーダー設置（非接触貸出対応）
 令和5年1月11日 オンライン利用者登録を開始

IX 施設概要

1 建 物

設 計 監 理	岐阜県総務部管財課		
	岡田新一・サニー設計業務特別共同企業体		
施 工	大日本・銭高・土屋・市川建設工事共同企業		
完成年月日	平成7年1月31日		
敷地面積	約 23,726 m ²		
延床面積	約 25,206 m ²		
構 造	鉄骨鉄筋コンクリート造（一部鉄筋コンクリート造）		
	地下1階、地上2階、塔屋1階		
各階床面積	地下1階	約 8,881 m ²	駐車場等
	1 階	約 8,862 m ²	開架閲覧室、多目的ホール等
	2 階	約 7,254 m ²	開架閲覧室、企画展示コーナー等
	塔 屋	約 209 m ²	機械室

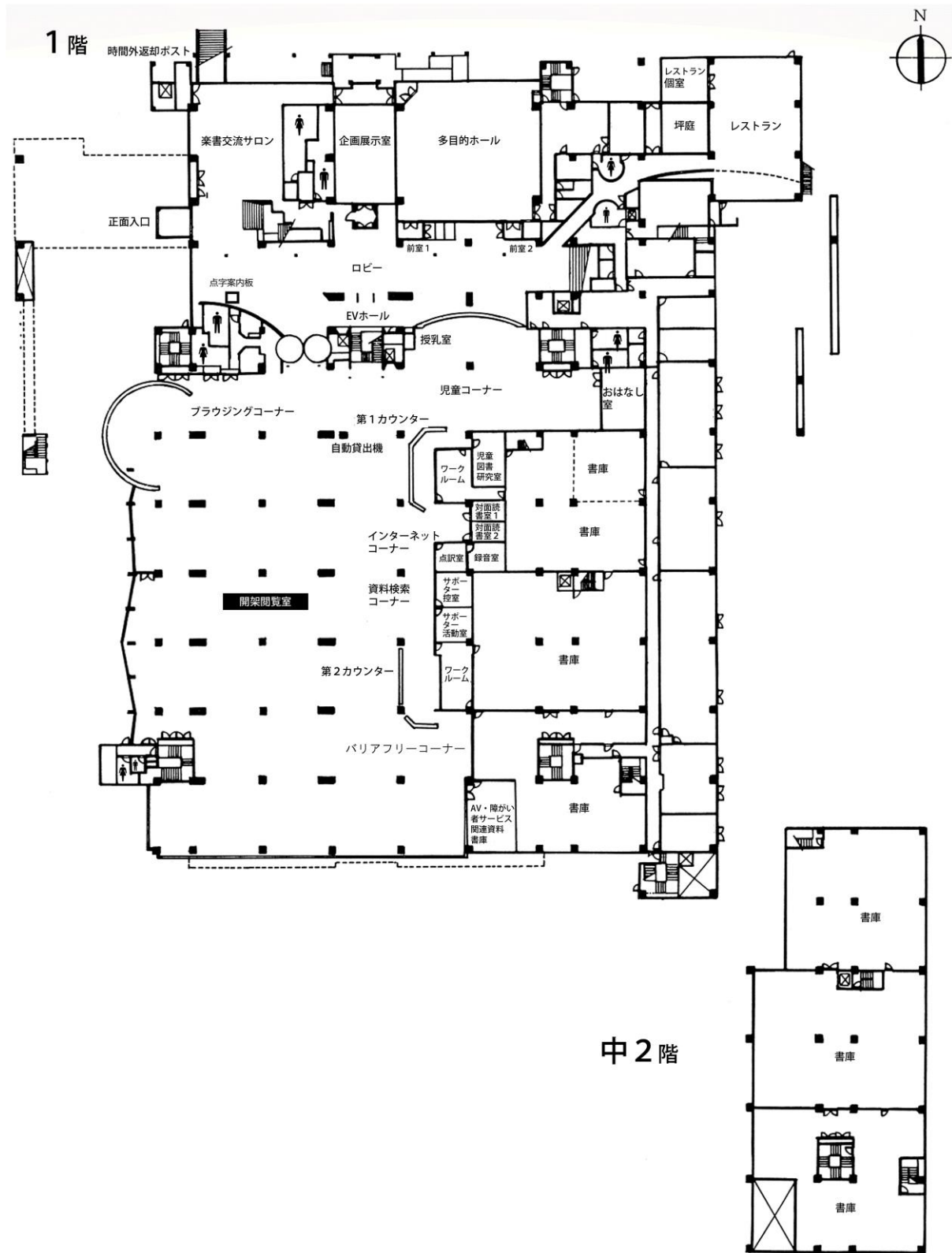
2 主要施設と面積

1 階	楽書交流サロン	207 m ²	お話室	47 m ²
	企画展示室	95 m ²	児童図書研究室	30 m ² (10 席)
	多目的ホール	448 m ² (300 席)	対面読書室	23 m ² (4 席)
	レストラン	338 m ²	点訳室・録音室	36 m ²
	開架閲覧室	2,194 m ² (187 席)	授乳室	2 m ²
	バリアフリーコーナー	64 m ²	サポーター控室	22 m ²
	旧屋外読書園	466 m ²	サポーター活動室	22 m ²
	エントランスロビー	485 m ²	閉架書庫	2,148 m ²
	児童コーナー	326 m ²	〔うち中2階〕	1,047 m ²
	2 階	多目的小ホール	158 m ² (91 席)	閉架書庫
企画展示室Ⅱ		303 m ²	〔うち中3階〕	711 m ²
情報工房		389 m ²	特別会議室	228 m ²
〔地図収蔵庫含〕			会議室	90 m ²
研修室		156 m ²	選書室	65 m ²
開架閲覧室		726 m ² (78 席)	CPU室	
その他	研究室	42 m ²	・CPU作業室	143 m ²
	地上駐車場	2,900 m ² (89 台)	地下駐車場	7,797 m ² (211 台)
	西駐車場	1,088 m ² (47 台)	南駐車場	659 m ² (25 台)
	駐輪場	241 m ² (約160台)		

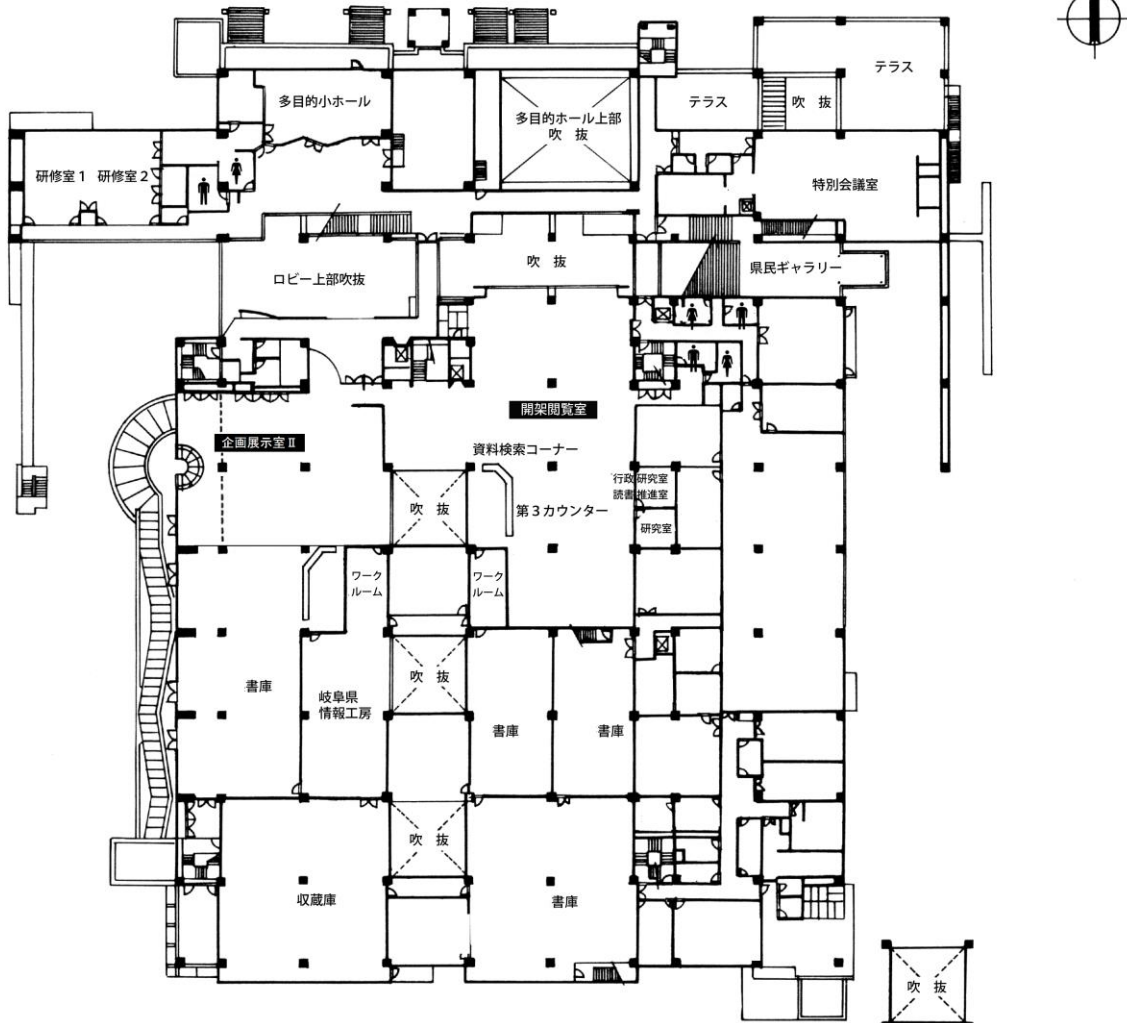
3 建設事業費

用地取得費	21 億 49 百万円
設 計 費	3 億 7 百万円
建築工事費	154 億 36 百万円
情報システム開発費	5 億 78 百万円
図書整備費	5 億 63 百万円
総 計	190 億 33 百万円

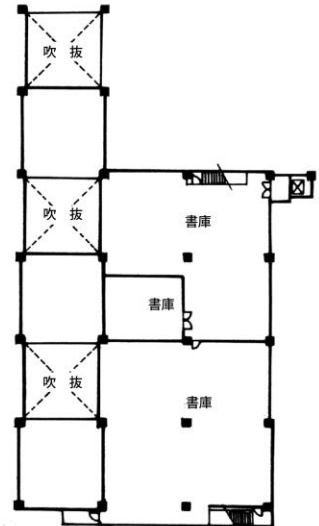
建物平面図



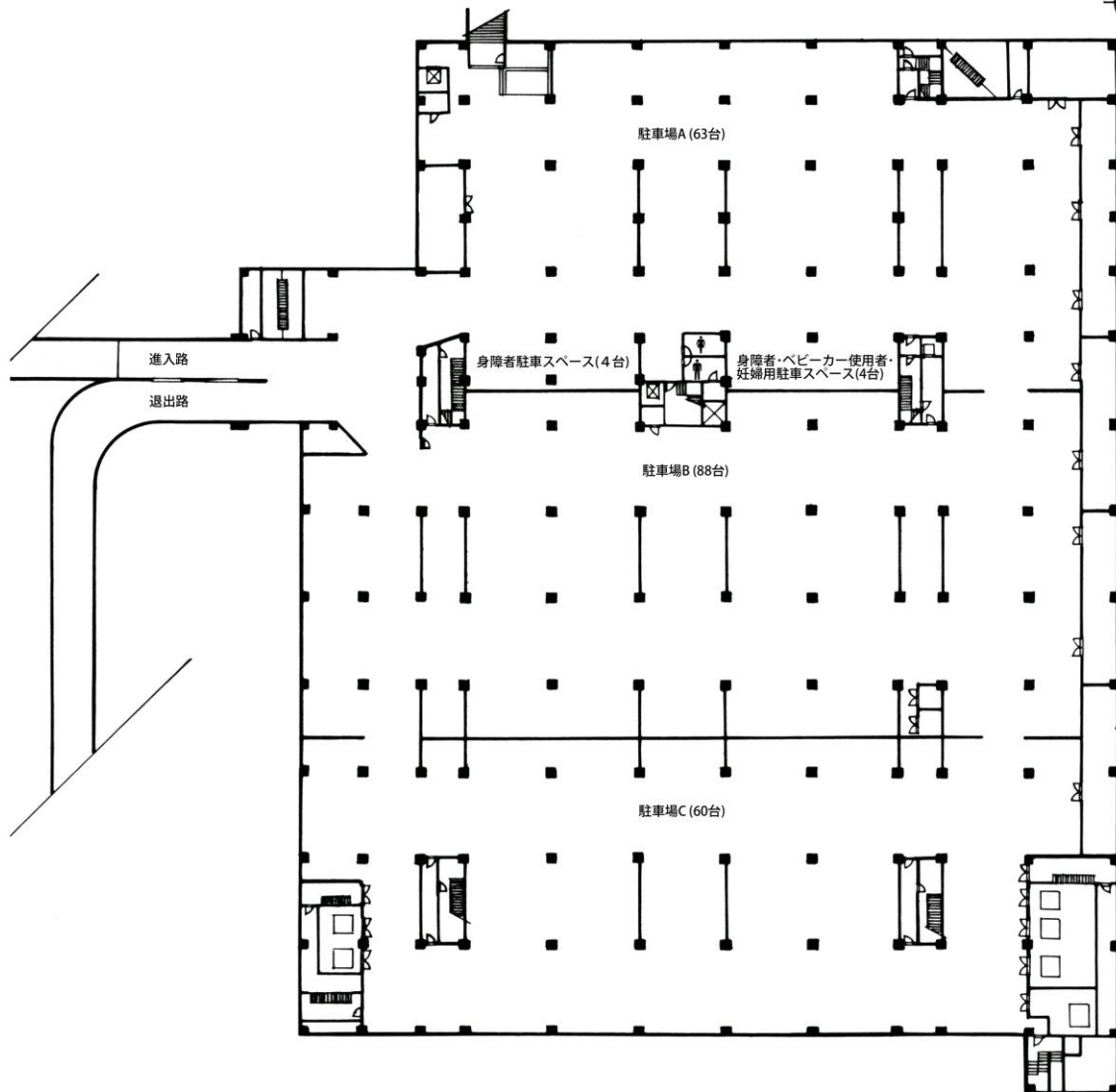
2階



中3階



地下



利用のご案内

開館時間 火曜日～金曜日 午前10時～午後8時
土・日曜日・祝日 午前10時～午後6時
休館日 月曜日（月曜日が休日の場合はその翌日）
毎月最終金曜日
年末年始（12月28日から翌年1月4日まで）ほか

交通のご案内



- JR西岐阜駅より徒歩14分
- 西ぎふ・くるくるバス（大人100円／小人50円）
JR西岐阜駅南口より乗車（約5分）「県図書館・美術館」下車すぐ
- 岐阜バス（有料）鏡島市橋線W15市橋行
JR岐阜駅（6番乗場）／名鉄岐阜駅（1番乗場）より乗車（約15分）
「県美術館」下車徒歩3分

図書館要覧 令和5年度

発行年月 令和5年7月
発行・編集 岐阜県図書館
〒500-8368 岐阜市宇佐4丁目2番1号
電話 〈058〉275-5111
FAX 〈058〉275-5115
URL <https://www.library.pref.gifu.lg.jp/>
